



KÜTAHYA DUMLUPINAR ÜNİVERSİTESİ

MÜHENDİSİK FAKÜLTESİ 2025 Yılı Birim Faaliyet Raporu

OCAK 2026

KÜTAHYA

T.C.
KÜTAHYA DUMLUPINAR ÜNİVERSİTESİ
MÜHENDİSLİK FAKÜLTESİ
2025 YILI
BİRİM FAALİYET RAPORU

Harcama Yetkilisi Sunuşu

Kütahya Dumlupınar Üniversitesi Mühendislik Fakültesi, alanında rakipleri ile rekabet edebilecek, bilgi birikimine sahip, eleştirel düşünebilen, özgüveni yüksek, entelektüel bakış açısı ve etik değerlere sahip, çevre bilinci ile iletişim yeteneği yüksek olan ve insani değerlere saygılı mühendisler yetiştirmek için, kaliteli yönetim anlayışını benimsemiş, Eğitim- Öğretim, Araştırma ve Geliştirme ve Topluma katkı sunma alanlarında kendine hedefler belirlemiş bir fakültedir.

İnşaat, Makine, Elektrik-Elektronik, Bilgisayar, Maden, Metalürji ve Malzeme, Endüstri, Jeoloji ve Yazılım Mühendisliği olmak üzere dokuz farklı bölüme sahip olan Fakültemizde 3558 yerli ve 734 yabancı öğrenci ile 141 akademik 28 idari personel bulunmaktadır. 2025 yılı itibarı ile öğretim üyesi başına ortalama 30 öğrenci düşen fakültemizde yine 2025 yılı için toplam 160 ulusal ve uluslararası hakemli dergilerde makale, 147 ulusal ve uluslararası sempozyumlarda basılmış bildiri, 47 kitap, Fakültemiz üniversitemizin en fazla proje ve yayın üreten fakültelerinden biridir.

Öğrencilerine kaliteli Eğitim- Öğretim vermeyi öncelikli olarak amaç edinen fakültemiz Bologna Sürecine uygun eğitim müfredatını Avrupa Kredi Transfer Sistemi kapsamında sunmaktadır. Fakültemiz yeterli laboratuvar, derslik ve sosyal alan altyapısına sahip olup uluslararası anlaşmalar kapsamında çok sayıda öğrenci ve personel hareketliliğine imkân sağlamaktadır. Ayrıca fakültemizde “çift ana dal” imkânı bulunmakta olup, başarılı öğrencilerimiz aynı anda iki farklı bölüm diploması alabilmektedirler. Fakültemiz güncel konuları (dijital dönüşüm, yeşil mutabakat vb.) takip ederek müfredatlarını bu doğrultuda güncellemeyi ve eğitim öğretimde sürdürülebilirliği kendisine bu anlamda da ilke edinmiştir.

Yeni teknolojileri ve gelişmeleri yakından takip eden fakültemiz, mevcut araştırma ve geliştirme imkanlarını yeni teknolojiler gereği ve sanayinin ihtiyaçları doğrultusunda güncellemektedir. Üniversite -sanayi iş birliğine ve topluma katkı sunmayı hedefleri arasına alan fakültemiz yürüttüğü birçok sanayi ve kamu destekli proje ile Ülkemizin ve Bölgemizin mühendislik problemlerine çözüm bulmakta, yayınları ve düzenlediği bilimsel toplantıları ile bilim hayatına ve toplum yararına teknolojik gelişmelere önemli katkılar sağlamaktadır.

Fakültemiz verdiği kaliteli mezunlar ve ürettiği bilimsel çalışmalar ile toplumsal gelişimi sağlamak için sürekli gelişme çabası içindedir.

Prof. Dr. Cengiz KARAGÜZEL

Dekan

1- GENEL BİLGİLER

03.07.1992 tarih ve 3837 Sayılı Kanun ile 2809 Sayılı Kanun'a eklenen 23/c maddesi ile kurulan Dumlupınar Üniversitesi Mühendislik Fakültesi, 1993–1994 öğretim yılında Makine ve İnşaat Mühendisliği Bölümleri ile öğretime başlamış, sonraki yıllarda ise Seramik, Elektrik-Elektronik ve Maden Mühendisliği Bölümlerine öğrenci alınmış ve fakülte ilk mezunlarını 1997 yılında vermiştir. 1997 öğretim yılında Endüstri Mühendisliği Bölümü açılmıştır. 1993 yılında kurulan Bilgisayar Mühendisliği Bölümüne ise 2005–2006 Öğretim yılında öğrenci alınmıştır. 2006–2007 Eğitim–Öğretim yılında kurulan Jeoloji Mühendisliği Bölümü aynı yıl eğitim öğretime başlamıştır. Seramik Mühendisliği Bölümü II. Öğretimine 2011-2012 Eğitim-Öğretim Yılından itibaren yatay ve dikey geçiş dışında öğrenci alımı kapatılmıştır. Jeoloji Mühendisliği Bölümü II. Öğretimine 2012-2013 Eğitim-Öğretim Yılından itibaren yatay ve dikey geçiş dışında öğrenci alımı kapatılmıştır. Maden Mühendisliği Bölümü II. Öğretimine 2013-2014 Eğitim-Öğretim Yılından itibaren yatay ve dikey geçiş dışında öğrenci alımı kapatılmıştır. 2012–2013 Eğitim-Öğretim Yılından itibaren Seramik Mühendisliği Bölümünün yapısı ve adı Malzeme ve Seramik Mühendisliği, 2013–2014 Eğitim-Öğretim Yılından itibaren Malzeme Bilimi ve Mühendisliği, 2018-2019 Eğitim-Öğretim Yılından itibaren Metalürji ve Malzeme Mühendisliği Bölümü olarak değiştirilmiştir. YÖK Başkanlığının 23.03.2021 tarih ve 17091 sayılı yazıları ile de Yazılım Mühendisliği Bölümü kurulmuştur. YÖK Başkanlığının 15.06.2021 tarih ve 28957 sayılı yazıları ile 2021-2022 eğitim-öğretim yılında Fakültemiz Jeoloji Mühendisliği, Maden Mühendisliği Bölümlerine öğrenci alımı durdurulmuştur. 2020-2021 Eğitim-Öğretim Yılı itibariyle Makine Mühendisliği ve İnşaat Mühendisliği Bölümlerinin 2. Öğretimlerine öğrenci alımları durdurulmuştur. ÖSYM sınavı ile öğrenci yerleştirilmeyen bölümlere ve tüm bölümlerimize önerilen kontenjanlar dâhilinde yabancı uyruklu öğrenci alımları yapılmakta olup, araştırma ve eğitim-öğretim faaliyetleri tüm bölümlerimizde devam etmektedir.

Fakültede Elektrik-Elektronik, İnşaat, Makine, Maden, Endüstri, Bilgisayar, Jeoloji ve Malzeme Bilimi Mühendisliği bölümleri için laboratuvarların kurulması yönünde çalışmalar devam etmektedir. Bölüm laboratuvarları dışında fakülte bünyesinde ortak kullanımda 2 adet bilgisayar laboratuvarı bulunmaktadır. Fakültede akademik personel ve öğrencilerin ihtiyaçlarını karşılamak için kafeterya, kırtasiye ve okuma salonu hizmet vermektedir. Ayrıca, fakültemizde 5700 metrekaarelik alana sahip 8 adet laboratuvar ile öğrenci topluluklarına ait 10 adet çalışma ofisi ve 4 adet atölye mevcuttur. Atölye ve laboratuvarların teknik donanımlarının temini ile ilgili çalışmalar sürdürülmektedir.

Dershaneler: Fakültenin; 1. Kısım B Bloğunda 15 adet derslik, 2 adet büyük derslik ve 1 adet toplantı odası, 1. Kısım A Bloğunda 4 adet amfi, 11 adet derslik ve 1 adet toplantı odası, 2. Kısım C Bloğunda 11 adet derslik, 4 adet amfi ve 1 adet toplantı odası, 2. Kısım D Bloğunda 19 adet derslik, 4 adet büyük derslik ve 1 adet toplantı odası bulunmaktadır. Fakültemizin her bloğunda en az altı adet derslik projeksiyonla donatılmıştır.

Laboratuvarlar: Fakülte bünyesinde bulunan her bölüme ait birer laboratuvar yanında ortak kullanımda iki adet 60'ar kişilik Bilgisayar Laboratuvarı, Endüstri Mühendisliği Bölümü bünyesinde 30 kişilik Yöneylem Bilgisayar Laboratuvarı, Elektrik-Elektronik Mühendisliği Bölümüne ait 1 adet 60 kişilik Bilgisayar Laboratuvarı bulunmaktadır. Ayrıca, öğrenci topluluklarının kullandıkları 4 adet atölye mevcuttur.

Kafeterya-Kırtasiye: Fakültemizde müstecir tarafından işletilen kafeterya ve kırtasiye bulunmakta olup öğrencilerimizin ihtiyaçlarına cevap vermektedir.

Okuma Salonu: Öğrencilerimize ders aralarında, sınav dönemlerinde ve boş zamanlarında ders çalışma imkanı sunmaktadır.

A- Misyon ve Vizyon

Mühendislik Fakültesinin misyonu, vizyonu, amaç ve hedefleri aşağıda belirtildiği şekildedir.

Misyonumuz

Bilimsel araştırmalar ve sanayi uygulamaları için yeterli altyapıya sahip, iş sağlığı ve güvenliği konusunda duyarlı, yenilikçi, ekip çalışmasına yatkın, eleştirel düşünebilen, özgüveni yüksek, entelektüel bakış açısı ve etik değerlere sahip, çevre bilinci ile iletişim yeteneği yüksek olan ve insani değerlere saygılı mühendisler yetiştirmektir.

Vizyonumuz:

Üniversite-sanayi iş birliğine dayalı, çağdaş eğitim-öğretim faaliyetleri yürüten, mezunlarının istihdam piyasasında daha çok tercih edildiği, ulusal ve uluslararası alanda akademik ve bilimsel çalışmalar yapan saygın bir Fakülte olmaktır.

B- Yetki, Görev ve Sorumluluklar

Mühendislik fakültesi ile ilgili görev, yetki ve sorumluluklar 2547 sayılı Yüksek Öğretim Kanuna bağlı olarak belirlenmiştir.

Mühendislik fakültesinde birinci derecede yetkisi ve sorumluluğu olan kişi dekanıdır. Dekan, fakültenin ve bağlı birimlerin çalışma kapasitelerini optimum bir şekilde kullanılması, güvenlik önlemleriyle ilgili çalışmaların yapılması, teknik ve sosyal anlamda altı yapı oluşturulması, bilimsel araştırma ve yayın faaliyetlerinin düzenli bir şekilde yürütülmesi, bütün faaliyetlerin gözetim ve denetiminin yapılmasıyla ilgili olarak üniversite rektörüne karşı sorumludur.

Dekan; Fakülte kurullarına başkanlık etmek, fakülte kurulu kararlarını uygulamak ve fakülte birimlerinin arasında koordinasyonu sağlamak, fakülte birimleri arasında düzenli ve verimli çalışmayı sağlamak, personel üzerinde genel gözetim ve denetim görevini sürdürmek, her türlü iş akışının eksiksiz ve düzenli bir şekilde yürütülmesini sağlamak, bilimsel araştırma ve yayın faaliyetlerinin düzenli bir şekilde yürütülmesi ve arttırılması için gerekli çalışmaları yapmak, stratejik plan, faaliyet raporu, denetim raporu gibi fakültenin genel işleyişi ve performansı ile ilgili bilgilerin rapor halinde hazırlanarak ilgili yerlere ulaşmasını sağlamak gibi görevleri yetki ve sorumlulukları vardır.

Mühendislik Fakültesi'nde harcama yetkilisi Dekan, gerçekleştirme görevlisi Fakülte Sekreteridir.

C- İdareye İlişkin Bilgiler

Mühendislik Fakültesi İdaresi; Dekan, personel ve öğrenci işlerinden sorumlu iki Dekan Yardımcısı ve Fakülte Sekreteri tarafından koordine edilmektedir. Fakülte yönetimi; dekan başkanlığında 3 profesör, 2 doçent ve 1 Doktor Öğretim Üyesinden oluşan Fakülte Yönetim Kurulu, Bölüm başkanları, 3 profesör, 2 doçent ve 1 Doktor Öğretim Üyesinden oluşan Fakülte Kurulu tarafından sağlanmaktadır. Fakülte Yönetim Kurulu aynı zamanda Fakülte Disiplin Kurulu olarak da görev yapmaktadır.

1-Fiziki Yapı

MÜHENDİSLİK FAKÜLTESİ FİZİKSEL YAPI BİLGİLERİ	
Veri adı	Değer
Bulunduğu Yerleşke Adı	Evliya Çelebi Yerleşkesi
Bina Adı	Mühendislik Fakültesi
Bina toplam Kapalı Alan	29992 m ²
Birime ait toplam açık alan	-
Birime Ait İdari çalışma odası sayısı	21 adet
Birime Ait İdari çalışma odası toplam kapalı alan	552.5 m ²
Birime Ait Akademik çalışma odası sayısı	146 adet
Birime Ait Akademik çalışma odası toplam kapalı alan	2408.8 m ²
Derslik Sayısı	46 adet
Derslik Kişi Kapasitesi	2760
Derslik toplam alan	2792.2 m ²
Amfi sayısı	10 adet
Amfi kişi kapasitesi	1200
Amfi toplam kapalı alan	1279.4 m ²
Laboratuvar Sayısı	8 adet
Laboratuvar toplam kapalı alan	6574 m ²
Çalışma salonu	1
Çalışma salonu	127
Toplantı salonu sayısı	5 adet
Toplantı salonu kapalı alan	335 m ²
Spor Salonu Sayısı	-
Spor Salonu Kapalı Alan	-
Açık spor alanı sayısı	2
Açık spor alanı	1400 m ²
Sosyal Donatı (kantin, kafeterya vb) Alanı sayısı	1 adet
Sosyal Donatı alan	700 m ² kapalı alan kantin
Misafirhane veya konukevi sayısı	-
Misafirhane veya konukevi oda sayısı	-
Misafirhane veya konukevi toplam kapalı alan	-
Bilimsel araştırmaya ayrılmış (sosyal sorumluluk projeleri dahil tüm projelere ayrılmış alan) alan sayısı (İLTEM vb.)	10 büro, 3 derslik, A Blok bodrum kat, B Blok bodrum kat
Bilimsel Araştırmaya ayrılmış toplam kapalı alan	
Mediko Sosyal alanı sayısı	-
Mediko Sosyal kapalı alan	-

6- Yönetim ve İç Kontrol Sistemi

Akademik Personel

- 1) Mühendislik Fakültesine bağlı 9 bölümden Maden Mühendisliği, Jeoloji Mühendisliği ve Metalürji ve Malzeme Mühendisliği Bölümlerinin ÖSYM kontenjanları kapalıdır. Bu bölümler mevcut öğrencileri ve yabancı uyruklu öğrenciler ile eğitim-öğretimi sürdürmektedir. Yazılım Mühendisliği, Makine Mühendisliği ve İnşaat Mühendisliği Bölümleri Endüstri Mühendisliği, Bilgisayar Mühendisliği ve Elektrik-Elektronik Mühendisliği Bölümleri yalnızca 1. Öğretimde eğitim-öğretim faaliyetlerini sürdürmektedirler.
- 2) Öğretim elemanları eğitim-öğretim faaliyetleri, araştırma faaliyetleri ve danışmanlık hizmetleri yapmaktadır.
- 3) Öğretim elemanları teorik dersler yanında, öğrencilere laboratuvarlarda güncel bilimsel uygulamalar da yapmaktadır.
- 4) Öğretim elemanları ayrıca ulusal ve uluslararası düzeyde bilimsel çalışmalar (projeler, araştırma ve geliştirme çalışmaları) yapmaktadır.
- 5) Öğretim elemanları lisans ve lisansüstü dersleri ile danışmanlıkları yanında sınavların yürütülmesinde görev almaktadır.
- 6) Öğretim elemanları seminer, konferans, sempozyum ve panellerde konuşmacı olarak görev yapmaktadır. Ayrıca çalışmalarını kitap, makale ve diğer bilimsel rapor olarak ilgili yerlere sunmaktadır.
- 7) Öğretim elemanları ÖSYM, AÖF vb. sınavlarda görev almaktadır.
- 8) Öğretim elemanları kurum dışından talep edilen bilirkişilik, danışmanlık vb. hizmetleri yerine getirmektedir.

Personel Servisi Tarafından Yapılan İşler:

- 1) Rektörlük Makamı, bağlı birimler ve diğer kurumlarla yapılan yazışmalar,
- 2) EBYS ile gelen evrak dağıtımı,
- 3) Akademik-İdari personel ile ilgili kişisel dosyaların tutulması,
- 4) Akademik-İdari personel izin, rapor, araştırma, görevlendirme işleri yazışmaları,
- 5) Akademik-İdari personel askerlik, atama, intibak, terfi, istifa, emeklilik, disiplin, ilişik kesme, öğretim elemanlarının sözleşme görev süresi uzatılması için formların dağıtılması, toplanması atama teklifleri yazışmalarının yapılması ve takibi,
- 6) Öğretim elemanları görevlendirmelerinin takibi, (kurum içi, dışı, jüri, bilirkişilik seminer konferans vb.),
- 7) Panel, sempozyum ve benzeri akademik faaliyetler için yapılan yazışmalar,
- 8) Personelle ilgili Fakülte Yönetim Kurulunda ve Fakülte Kurulunda alınan kararların, akademik ve idari personelle ilgili yazışmaların yapılması,
- 9) Genel yazışmalar, yapılan periyodik faaliyetlerin takibi hazırlanması ve gönderilmesi, Yayınlar, projeler ve faaliyet raporları ile ilgili yazışmalar.

Ayniyat /Taşınır Kayıt Tarafından Yapılan Hizmetler:

- 1) Fakülte Bürolarının demirbaş malzeme ve diğer ihtiyaç duyulan malzemelerin tespiti dağıtımı ve takip edilmesi,
- 2) Depoya gelen malzemelerinin giriş-çıkış takibinin yapılması,
- 3) Demirbaş malzemelerin kaydedilmesi ve dağıtım ve zimmetlerinin yapılması,
- 4) Arızalı malzemelerin bakım onarım işlerinin bildirilmesi ve takibi,

Tahakkuk Servisi Tarafından Yapılan İşler:

Sıra No	İşlem	Dayanak
1	İdari ve Akademik Personel maaşlarının ödenmesi,	Kanun No. 2914 Yükseköğretim Personel Kanunu, 657 Devlet Memurları Kanunu 2547 sayılı Yükseköğretim Kanunu 2914 Yüksek Öğretim Personel Kanunu
2	E-bildirge doldurulması ve onaylanması, yeni, işe başlayan personelin ve diğer personelin SGK giriş ve çıkışlarının yapılması ve bilgi değişikliklerinin girilmesi, Emekli Keseneklerinin internet yoluyla gönderilmesi,	506 Sayılı Sosyal Sigortalar Kanunu 4958 Sayılı Sosyal Sigortalar Kurumu Kanunu
3	İdari Görev İstihkakının ödenmesi, Fakülte Dekanına ödenen idari görev ve geliştirme ödeneğinin ödenmesi,	Yüksek Öğretim Personel Kanunu Madde 13:İdari Görev Ödeneği Madde 14:Geliştirme ödeneği ödenmesine dair
4	İdari ve Akademik Personele Yurtiçi Geçici Görev Yolluğu, Yurtiçi Sürekli Görev Yolluğu Ödenmesi, İdari ve Akademik Personel, Yolluklu ve yevmiyeli Göreve gidildiğinde	6245 sayılı Harcırah Kanunu'na Yol Harcırahlarının Ödenmesi
5	Ek Çalışma Karşılıklarının(İdari Personel Mesailer ve Akademik Personel Ek-Ders Ücretleri ve Jüri Üyeliği Ücreti) Ödenmesi	657 sayılı Kanununun 178 inci maddesi
6	Satın alma- Doğalgaz	4734 Sayılı K.İ.K'nun 22/d maddesi gereğince Doğrudan Temin Yoluyla Satın alma
7	Burs Ödemesi	4/11/1981 tarihli ve 2547 sayılı Yükseköğretim Kanununun 10 uncu maddesi ile 23/12/2017 tarihli ve 7066 sayılı 2018 Yılı Merkezi Yönetim Bütçe Kanununun (E) işaretli cetvelininin 73 üncü sırasının (e) bendi gereği YÖK tarafından bildirilen öğrencilere burs ödemesinin yapılması.

Öğrenci İşleri Tarafından Yapılan Hizmetler:

- 1) Öğrenci Kayıtları,
- 2) Kayıt Silme,
- 3) Akademik İzin,
- 4) Askerlik Belgeleri,
- 5) Öğrenci Kredileri,
- 6) Öğrenci Harç İşlemleri,
- 7) Yazışmalar,
- 8) Öğrenci Mezun İşlemleri,
- 9) Yaz Okulu Kayıtları,
- 10) Yatay Geçiş İşlemleri,
- 11) Ders İntibakları,
- 12) Öğrencilerle İlgili Yönetim Kurulu Yazışmaları,
- 13) Ders Programları,
- 14) Öğrenci Disiplin İşlemleri,
- 15) Aylık ve Yıllık İstatistik,

Bölüm Sekreterliklerinde Yapılan Hizmetler:

- 1) Bölümle dekanlık arasında ve diğer birimler arasında yapılan yazışmalar,
- 2) Bölüme gelen evrakların ilgili yerlere ulaştırılması,
- 3) Bölüm arşivini tutmak,
- 4) Yetki Çerçevesinde OBS de gerekli iş ve işlemleri yapmak.

İç Kontrol: “İdarenin amaçlarına, belirlenmiş politika kanun, mevzuat, kural ve düzenlemelere uygun olarak faaliyetlerin etkili, ekonomik ve verimli bir şekilde yürütülmesini, varlıkların, kaynakların korunmasını, kaynakların etkili, ekonomik ve verimli bir şekilde kullanılması, muhasebe kayıtlarının doğru ve tam olarak tutulmasını, mali bilgi ve yönetim bilgisinin zamanında ve güvenilir olarak üretilmesini sağlamak üzere idare tarafından oluşturulan organizasyon, yöntem ve süreçle iç denetimi kapsayan mali ve diğer kontroller bütünü” olarak tanımlanmıştır. İç kontrol sistemi, kamu kaynaklarının ekonomik ve verimli bir şekilde yönetilmesi, kamu idarelerinin mevzuata uygun hareket etmesi, her türlü mali karar ve işlemlerde usulsüzlük ve yolsuzluğun önlenmesi, karar sürecinin sağlıklı bir biçimde işlemesi için düzenli, zamanında ve güvenilir rapor-bilgi akışının sağlanması, kamu varlıklarının kötüye kullanılmasını ve israfını önleyerek, bunların kayıplara karşı korunmasını sağlamayı amaçlamaktadır. Kamu kurumlarında etkili bir kontrol sisteminin oluşturulabilmesi için “mesleki değerlere ve dürüst yönetim anlayışına sahip olunması”, “mali yetki ve sorumlulukların bilgili ve yeterli yöneticiler ile personele verilmesi”, “belirlenmiş standartlara uyulmasının sağlanması”, “mevzuata aykırı faaliyetlerin önlenmesi”, “kapsamlı bir yönetim anlayışı ile uygun bir çalışma ortamının ve saydamlığın sağlanması” gibi önlemler alınması gerekmektedir.

İdari, Mali kontrol ve denetim Mühendislik Fakültesi iç kontrol işleyişi olarak, Dekan, Fakülte Yönetim Kurulu, Fakülte Kurulu, Dekan Yardımcıları, Bölüm Başkanı, Bölüm Başkan Yardımcıları ve Bölüm Kurulları kararları doğrultusunda fakülte birimleri kendi ve

birimler arasında düzenli, verimli çalışmayı, eğitim-öğretim, ders programlarının uygulanması, sınav programlarının uygulanması, yürütülmesi, öğrenci personel ilişkileri, öğrenci kişisel, akademik sorun ve problemleri, personelin mesaiye devamı, izin, araştırma ve iç-dış görevlendirmelerin takibi, yapılan sosyal, akademik plan, program ve projeler ile ilgili işleyişe ilişkin uygulamaların koordinasyonu, kontrolü ve denetimi sağlamaktadır. Ayrıca derslerin uygulanması aşamasında kontrol ve denetim yapılmaktadır.

Fakültenin akademik Bölümlerin personel kontrolü Dekan, Dekan Yardımcıları ve Bölüm Başkanları, idari servislerin kontrolü Fakülte Sekreteri tarafından sağlanmaktadır.

D- Diğer Hususlar

II- AMAÇ ve HEDEFLER

A-İdarenin Amaç ve Hedefleri

Mühendislik Fakültesi Eğitim- Öğretim Hizmetinin Niteliğinin Artırılması

- 1) Eğitim-öğretimde kaliteyi yükseltmek,
- 2) Bölümlerin uygulanmakta olan program ve yöntemlerini güncelleştirmek ve geliştirmek, eğitim öğretim için yapılan mekânların teknolojik olarak iyileştirmek, derslikleri çağdaş eğitim öğretim araçları ile donatmak,
- 3) Ülkemizin ve bölgemizin ihtiyaçlarına uygun yeni teknolojiler ve ürünler geliştirmeye yönelik Ar-Ge çalışmalarını ve girişimcilik faaliyetleri desteklemek,
- 4) Laboratuvarlarda ihtiyaç duyulan deneysel donanım için gerekli malzeme ve ekipmanı temin etmek,
- 5) Bakım, onarım ve temizliğin düzenli ve etkin yapılmasını sağlamak,
- 6) Fakültemiz Bölümlerine nitelikli öğretim elemanları kazandırmak,

Öğrenci Gelişiminin Desteklenmesi

- 1) Öğrencilerin akademik gelişimini daha etkin sağlayacak öğrenme ortamlarının oluşturulması,
- 2) Lisans eğitim-öğretim programlarının sürekli olarak gelişmelerinin sağlanması,
- 3) Dijital ürünlerinin öğretim elemanları ve öğrenciler tarafından eğitim öğretimde daha yaygın kullanımını sağlamak,
- 4) Fakültede çift ana dal programlarının gözden geçirilmesi ve yaygınlaştırılması,
- 5) Öğrencilerin eğitimlerinin bir bölümünü değişim programları çerçevesinde yurt dışında sürdürmelerini sağlamak için bu tür programların yaygınlaştırılması ve öğrenci katılımının özendirilmesi,
- 6) Ezberci olmayan, sorgulayan, araştıran, analiz-sentez yapabilen, yenilikleri izleyen mezunlar yetiştirilmesi,
- 7) Derslerde bilgi aktarımının yanında, öğrencilerin eleştirel düşüncelerini, sorgulayıcı olmalarını ve analiz-sentez yapabilmelerini desteklemek,
- 8) Lisans ve lisansüstü programlarda proje ve araştırma çalışmalarına ağırlık kazandırılması, proje ya da alan çalışması gerektiren ödevler verilmesi,

- 9) Temel derslerin uygulamayla bağlantı kurularak verilmesine önem gösterilmesi,
- 10) Laboratuvar çalışmalarının artırılması,
- 11) Derslerde takım çalışmasına yer verilmesi ve öğrencilerin bu konuda özendirilmesi
- 12) Öğrencilerin aktif olarak katıldığı konferans, seminer, panel gibi etkinliklere önem verilmesi, desteklenmesi ve özendirilmesi,
- 13) Öğrenci- öğretim elemanı iletişiminin ve etkileşiminin artırılması,
- 14) Mevcut akademik danışmanlık sisteminin daha etkili/işlevsel hale getirilmesi için düzenleme yapılması,
- 15) Bölümlerde düzenlenen sosyal-kültürel etkinliklerle öğretim üyeleri ile öğrenciler arasındaki etkileşiminin artırılması,
- 16) Teknolojide yaşanan gelişmelere ve gündeme uygun olarak Eğitim-Öğretim programlarının (müfredatların) belirli aralıklarla değerlendirilmesi, sürekli iyileştirilmesi ve geliştirilmesi,
- 17) Fakülte eğitim programlarının kabul gören uluslararası (Bologna) Eğitim-Öğretim standartlarına uyumunun sürdürülmesi,
- 18) Öğrencilerin geniş ufuklu, temel etik ve toplumsal değerleri benimsemiş, düşünen, sorgulayan bireyler olmalarının desteklenmesi,
- 19) Öğrencilere etik ve meslek etiği konusunda üniversiteye kabul edildikleri ilk yıldan itibaren eğitim verilmesi,
- 20) Öğrencilerin kişisel ve sosyal gelişmelerinin desteklenmesi,
- 21) Mühendislik Fakültesine yeni gelen öğrencilerin üniversite ortamına uyumlarının kolaylaştırılması
- 22) Öğrencilere Fakülteye girdikleri yeni akademik ve sosyal/kültürel ortamın tanıtılması için gerekli etkinliklerin yapılması,
- 23) Öğrencilerin kültür, sanat ve spor etkinliklerine katılımının artırılması,
- 24) Öğrencilerin ders dışı faaliyetlere (seminerler, gösterimler, konserler, öğrenci topluluklarının sunum ve uygulamaları, vb.) katılımının bölümler düzeyinde özendirilmesi ve ders programlarının öğrencilerin etkinlikler için zaman bulabileceği şekilde düzenlenmesi,
- 25) Öğrenci topluluklarını yeni teknolojiler ve teknolojik ürünler üretmesi yönünde teşvik etmek ve desteklemek,
- 26) Öğrencilerin “eleştirel düşünme”, problem çözme/karar verme”, “özgüven”, “iç-disiplin” ve benzeri kişisel becerilerinin geliştirilmesi,
- 27) Öğrencilerin kişisel ve sosyal gelişmelerini ve iş yaşamına hazırlanmalarını destekleyecek eğitim, uygulama programları geliştirilmesi, uygulanması ve izlenmesi,

Çalışan Personelin Memnuniyetinin Artırılması

1. Akademik ve idari personelin eğitimi ve gelişimi için kurumun verdiği desteğin artırılması,
2. Öğretim elemanlarını bilimsel yayınların artırılması yönünde teşvik edilmesi,
3. İdari personelin yapmakta olduğu işin gerektirdiği yetkinliklere sahip olması, teknolojik gelişmelere ve iş ortamındaki değişikliklere uyum sağlamasına yönelik olarak hizmet-içi eğitim programlarının düzenli olarak yapılmasının sağlanması,

4. Tespit edilen sorunları ortadan kaldırmaya yönelik çözüm geliştirilmesi,
5. Fakülte çalışanları arasındaki sosyal ilişkilerin geliştirilmesi,
6. Akademik ve idari personeli bir araya getirecek sportif turnuvalar, kültürel ve sosyal etkinliklerin yapılması,
7. Çalışma ortamlarının fiziksel açıdan ulusal ve uluslararası standartlara ulaşması,
8. Yaşam ve çalışma alanlarında ekipman, ihtiyaç, yapı ve güvenlik standartlarının ile malzeme bütünlüğünün sağlanması ve bu bütünlüğü sağlayacak koordinasyonun kurulması,

Hedef: Bilimsel açıdan donanımlı hale getirilen öğrencilerin; öğrenim gördükleri ve yaşadıkları kente, topluma ve ülkelerine hizmet bilinciyle yetiştirilmesidir. Eğitim ve araştırma alt yapısıyla ve bilimsel araştırmaya verilen destekle mesleklerinde yeterli bilgi donanımı sağlanmış öğrenciler yetiştirilmesidir. Araştırma açısından ülkemiz bilim dünyasına ve teknolojisine katkı sağlanması temel hedeflerimiz arasındadır.

B- Temel Politikalar ve Öncelikler

Yönetim Politikası

1. Katılımcı ve paylaşımcı yönetim anlayışı
2. Kaynakları ve zamanı etkin ve verimli kullanabilmek
3. Fakülte bünyesinde memnuniyetin artmasını sağlamak

Eğitim Öğretim Politikası

1. Bölümlerin uyguladığı eğitim-öğretim program ve yöntemlerinin çağın gerekleri ve evrensel bilim anlayışına uygun olarak sürekli yenilenmesini sağlamak,
2. Meslek bilinci ve sorumluluğu olan üretken, insani değerlere ve çevreye saygılı bireyler yetiştirmek,
3. Bilişim Teknolojisini eğitimde etkin olarak kullanmak,
4. Öğrenci-öğretim üyesi ilişkisini güçlendirmek,

Araştırma Politikaları

1. Çalışma yapan akademisyenleri ödüllendirerek motivasyonu artırmak,
2. Bilgiye ulaşımı kolaylaştırmak,
3. Araştırma ürünlerini ekonomiye kazandırılabilir çalışmalarına öncelik vermek,
4. Disiplinler arası çalışmalara öncelik vermek,

İnsan Kaynakları Politikaları

1. Görevini benimsemiş kişileri seçmek ve uygun konumlarda istihdam etmek,
2. Çalışma ortamlarını iyileştirmek,
3. Motivasyon artırıcı sosyal ve kültürel hizmetleri desteklemek,
4. Kurumsal aidiyet ve sorumluluk bilincini oluşturmak,

Tanıtım Politikaları

1. Nitelikli öğrencilerin Fakültemiz bölümlerini seçmelerini sağlamak,
2. Tanıtım materyalleri hazırlamak ve çağın gereklerine göre düzenli olarak güncellemek,
3. Fakültemiz bünyesinde bulunan araştırma faaliyetlerini duyurmak,
4. Ulusal ve uluslararası düzeyde bilimsel ve sosyal etkinlikleri desteklemek,
5. Fakültemizin tanıtımında web sayfamızın düzenli olarak güncellenmesi, sosyal medyanın aktif olarak kullanılması,
6. Dekanlığımızın temel politikası, Bölümlerimizin diğer birimlerle uyum ve koordinasyon içerisinde çalışmasının sağlanması, öğretim elemanlarının kendi çalışma alanlarında yurt içi ve yurt dışı bilimsel çalışma yapmalarının teşvik edilmesi ve bilimsel bir eğitim ve araştırma altyapısının kurulmasıdır.

Tablo 1.Eğitim Alan Bilgileri

Eğitim Alanı	Kapasitesi	Kapasitesi	Kapasitesi	Kapasitesi	Kapasitesi	Kapasitesi
	0-50	51-75	76-100	101-150	151-250	251-Üzeri
Amfi				10		
Sınıf		46				
Bilgisayar Laboratuvarı	5					
Diğer Laboratuvar						
Toplam	5	46		10		

Tablo 2. Akademik Birimler Hizmet Alan Bilgileri

	Sayısı	Alanı	Kullanan Sayısı (Kişi)
	(Adet)	(m2)	
Personel Çalışma Odası	167	2961,3	
Kütüphane Alanı			
Laboratuvar Alanı	8	6574	
Toplam	176	6870,3	

Tablo 3.İdari Personel Hizmet Alanı Bilgileri

	Sayısı (Adet)	Alanı (m2)	Kullanan Sayısı (Kişi)
Personel Çalışma Odası	21	552,5	31
Toplam	21	552,5	31

Tablo 4. Birim Adına Kayıtlı Taşıtların Bilgileri

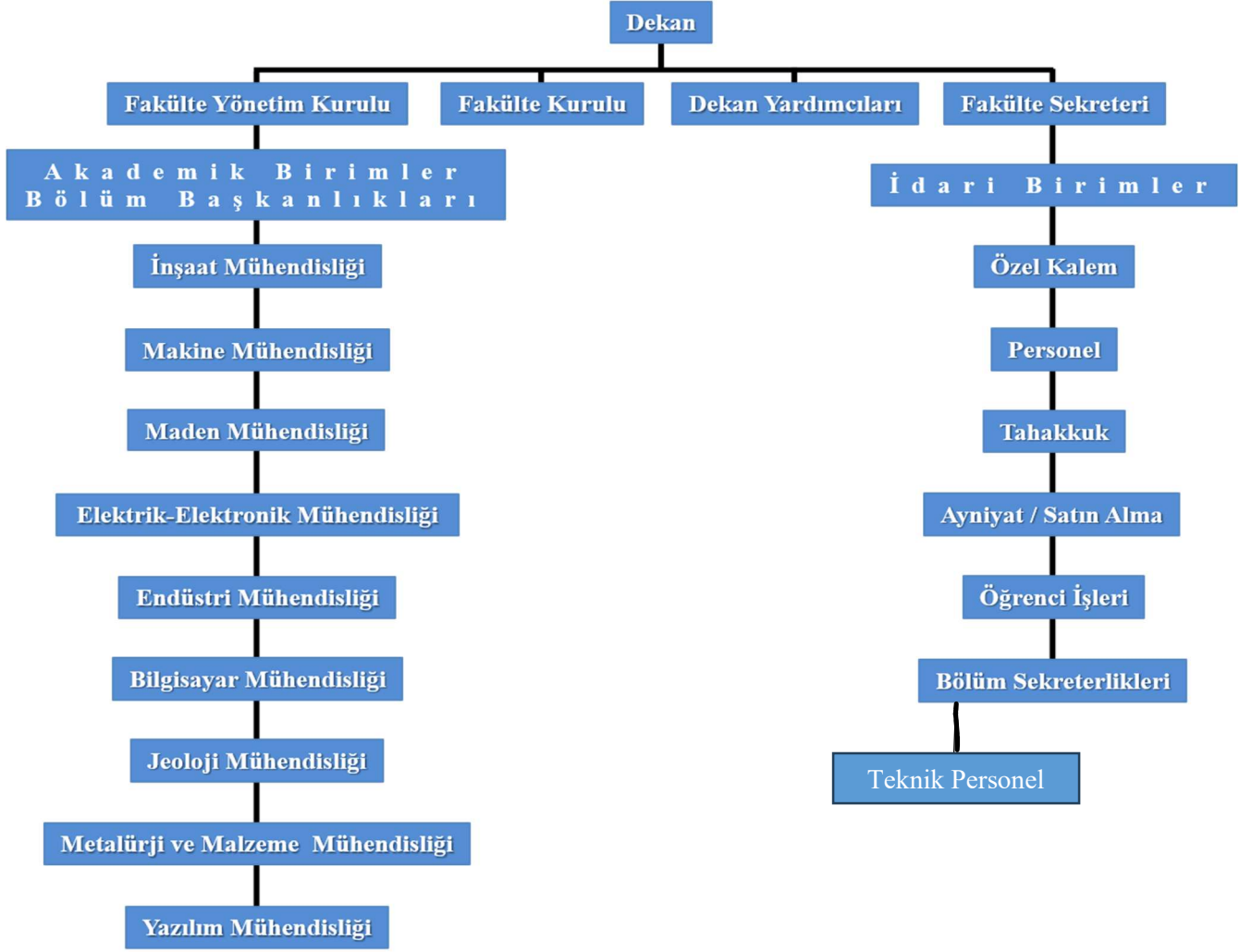
Taşıtların Cinsi	Taşıtların Sayısı	Taşıtların Tutarı

Tablo 5.Sosyal Alan Bilgileri

	Sayı	Kullanım Alanı (m2)
Kantin ve Kafeler	1	700
Öğrenci Yemekhanesi	---	---
Personel Yemekhanesi	---	---
Misafirhaneler	---	---
Lojman	---	---
Spor Tesisleri	2	1400
Toplantı Salonu	5	335
Konferans Salonu	--	-----
(Her birim kendi bilgisini dolduracak Sağlık Kültür Spor Daire Başkanlığı Üniversite geneli için dolduracaktır.)		

2.Örgüt Yapısı

MÜHENDİSLİK FAKÜLTESİ İDARİ YAPILANMASI



3.Bilgi ve Teknolojik Kaynaklar

Tablo 6.Birim Adına Kayıtlı Teknolojik Cihazlar

Sıra No	Taşınır Adı	Adet	Hesap Kodu
1.	BİLGİSAYAR KASALARI	405	255
2.	EKRANLAR	424	255
3.	TÜMLEŞİK (ALL İN ONE) BİLGİSAYARLAR	38	255
4.	DİZÜSTÜ BİLGİSAYARLAR	128	255
5.	ÇOK FONKSİYONLU YAZICILAR	34	255
6.	FOTOKOPİ MAKİNELERİ	4	255
7.	IP TELEFONLAR	195	255
8.	MASAÜSTÜ TARAYICILAR	1	255
9.	PARA KASALARI	3	255
10.	FAKS CİHAZLARI	2	255
11.	BUZDOLAPLARI	7	253
12.	EVRAK İMHA MAKİNELERİ	4	255
13.	LAZER YAZICILAR	174	255
14.	RADYATÖRLER	2	255
15.	VANTİLATÖRLER	2	255
16	TABLET BİLGİSAYAR	39	255

Tablo 7.Birimde Kullanılan Programlar/Yazılımlar

Program/Yazılım Adı	Kullanım Amacı

4.İnsan Kaynakları

Birimde görev yapan personel bilgileri verilir. Tabloda biriminizi ilgilendirmeyen satırları çıkarabilir, ayrıca ekleme yapabilirsiniz.

Tablo 8. Akademik Personel Sayısı

AKADEMİK PERSONEL			
	Kadroların Doluluk Oranına Göre		
	Dolu	Boş	Toplam
Profesör	36		36
Doçent	22		22
Dr.Öğr.Üyesi	53		53
Araştırma Görevlisi	29		29

Tablo 9. Yabancı Uyruklu Öğretim Eleman Sayısı

YABANCI UYRUKLU ÖĞRETİM ELEMANLARI	
Unvan	Sayısı
Profesör	----
Doçent	----
Dr.Öğr.Üyesi	----
Araştırma Görevlisi	----
Toplam	----

Tablo 10.İdari Personel Sayısı

İDARİ PERSONEL	
Görevli Personel	Sayısı
Daire Başkanı	
Fakülte Sekreteri	1
Şube Müdürü	
Mali Hizmetler Uzmanı	
Şef	4

Veznedar	
Bilgisayar İşletmeni	8
Memur	
Hizmetli	1
Veri Hazırlama Kontrol İşletmeni	
Ayniyat Saymanı	
Mühendis	3
Tekniker	2
Teknisyen	4
4/B Personel	5
İşçi	13
Toplam	41

Tablo 11. Akademik Personelin Yaş İtibariyle Dağılımı

Akademik Personelin Yaş İtibariyle Dağılımı				
	25-34 yaş	35-44 yaş	45-54 yaş	55+ yaş
Kişi Sayısı	25	37	51	19

Tablo 12. İdari Personelin Yaş İtibariyle Dağılımı

İdari Personelin Yaş İtibariyle Dağılımı				
	25-34 yaş	35-44 yaş	45-54 yaş	55+ yaş
Kişi Sayısı	6	1	16	6

Tablo 13. İdari Personelin Eğitim Durumuna Göre Dağılımı

İdari Personelin Eğitim Durumu					
	İlköğretim	Lise	Ön Lisans	Lisans	Y.L. ve Dokt.
Kişi Sayısı	---	6	8	12	3

5.Sunulan Hizmetler

2025 yılında Birimin sunduğu hizmetler yazılacaktır.

Eğitim Hizmetleri

Tablo 14. Öğrenci Sayıları

BİRİMLER	ÖRGÜN				II. ÖĞRETİM		TOPLAM
	ÖNLİSANS	ÖNLİSANS Yabancı Uyruklu	LİSANS	LİSANS Yabancı Uyruklu	ÖNLİSANS	LİSANS	
Mühendislik Fakültesi			2378	734		1170	4282
GENEL TOPLAM			2378	734		1170	4282

Tablo 15.Yabancı Dil Eğitimi Gören Hazırlık Sınıfı Öğrenci Sayıları

Yabancı Dil Eğitimi Gören Hazırlık Sınıfı Öğrenci Sayıları	
Birimin Adı	Yabancı Dil Hazırlık Sınıfı Öğrenci Sayısı
Mühendislik Fakültesi	186

Tablo 16.Program Bazında Öğrenci Sayıları

PROGRAM	ÖĞRENCİ SAYILARI
Ön Lisans	
Lisans	4282
Tezli Yüksek Lisans	314
Tezsiz Yüksek Lisans	
Doktora	50
TOPLAM	4913

FAALİYETLERE İLİŞKİN BİLGİLER

A. Mali Bilgiler

1. Bütçe Uygulama Sonuçları

Tablo 17.Bütçe Uygulama Sonuçları

BÜTÇE GİDERLERİ / 2025					
	KBÖ	Toplam Ödenek Gönderme (y)	Kesin Harcama(x)	Kalan Ödenek	Gerçekleşme Durumu % (x*100)/y
01- Personel Giderleri	₺185.593.070,24	₺185.509.691,36	₺185.509.691,36	₺83.378,88	%99,95
02- Sos. Güv. Kur. D. Prim. Giderleri	₺22.733.892,00	₺22.733.892,00	₺22.705.145,88	₺28.746,12	%99,87
03- Mal ve Hizmet Alım Giderleri	₺4.250.000,00	₺4.250.000,00	₺4.249.999,60	₺0,40	%99,99
05- Cari Transferler					
06- Sermaye Giderleri					
TOPLAM					

2. Mali Denetim Sonuçları

Birim 2025 yılı içerisinde iç veya dış denetim geçirdi ise bununla ilgili bilgiler verilecek.

Dış Denetim

İç Denetim

B. Performans Bilgileri

Tablo 18.Faaliyet Bilgileri

FAALİYET TÜRÜ	SAYISI
Sempozyum ve Kongre	10
Konferans	12
Panel	1
Seminer	5
Açık Oturum	
Söyleşi	1
Tiyatro	
Konser	
Sergi	1
Turnuva	1
Teknik Gezi	14
Eğitim Semineri	2

Tablo 19. Yayın Bilgileri

YAYIN TÜRÜ	SAYISI
Uluslararası SCI, SSCI, AHCI, SCI-Expanded kapsamına giren dergilerde yapılan yayın sayısı	85
Uluslararası hakemli diğer dergilerde yapılan yayın sayısı	37
Ulusal hakemli dergilerde yapılan yayın sayısı	38
Uluslararası bilimsel toplantılarda sunulan bildiri sayısı	136
Ulusal bilimsel toplantılarda sunulan bildiri sayısı	11
Kitap sayısı	47
<i>* Yalnızca 2025 yılı içerisinde yapılan yayın, bildiri, kitap sayısı vb. yazılacaktır.</i>	

Tablo 20. Kütüphane Bilgileri

KÜTÜPHANE KAYNAKLARI	
Kütüphanede Kayıtlı Toplam Kitap Sayısı	
Yıl İçinde Satın Alınan Kitap Sayısı	
Abone olunan Elektronik Veri Tabanı Sayısı	
Erişilen Toplam Veri Tabanı Sayısı	
Toplam Dergi (fasikül) Sayısı	
Bağış Yapılan Kitap Sayısı	

Tablo 21. Unvan Bazından Akademik Teşvikten Yararlanan Personel Sayısı

Unvan	Toplam Sayı *	Akademik Teşvikten Yararlanan Sayı *
Profesör kadrosunda bulunanlar	36	22
Doçent kadrosunda bulunanlar	22	18
Doktor Öğretim Üyesi kadrosunda bulunanlar	53	20
Araştırma Görevlisi kadrosunda bulunanlar	29	8
Öğretim Görevlisi kadrosunda bulunanlar	1	-
TOPLAM	141	68
* Yalnızca 2025 yılı içerisinde akademik teşvikten yararlanan öğretim elemanlarının sayısal verileri dikkate alınacaktır.		

Tablo 22.Öğrenci ve Öğretim Elemanı Değişim Programı Bilgileri

2025 YILI AKADEMİK ETKİLEŞİM		TOPLAM	FARABİ	MEVLANA	ERASMUS
Öğrenci Sayısı	Gelen	3			3
	Gönderilen	26			26
	Değişim/Ortak Eğitim-Öğretim Yürütülen Program Sayısı				
Öğretim Elemanı/ Öğretim Üyesi Sayısı	Gelen				
	Gönderilen	14			14

Tablo 23.İdari Personel Değişim Programı Bilgileri

	Giden İdari Personel	Gelen İdari Personel	Değişim Yapılan Program Sayısı
Kişi sayısı			

Tablo 24. Birimin Yıl İçerisinde Yaptığı İhale Bilgileri

İhalenin Adı	İhalenin Türü	İhalenin Şekli	İhalenin Tarihi	İhalenin Tutarı

Tablo 25. Doğrudan Teminlere İlişkin Bilgiler

İşin Adı	Doğrudan Temin Türü	Doğrudan Temin Şekli	Doğrudan Temin Tarihi	Doğrudan Temin Tutarı
DPÜ Mühendislik Fakültesi Öğretim Elemanı Ofislerine Kapı İsimliği Alımı	Mal	Doğrudan Temin 4734 Kapsamında 22-d (Parasal Limit Kapsamında)	09.12.2025	7.083,59
DPÜ Mühendislik Fakültesi Tüm Bölümleri için Öğretim Elemanı İsimlikleri	Mal	Doğrudan Temin 4734 Kapsamında 22-d (Parasal Limit Kapsamında)	24.03.2025	20.173,14
DPÜ Mühendislik Fakültesi Fotokopi Odalarında Kullanılmak Üzere Toner Alımı	Mal	Doğrudan Temin 4734 Kapsamında 22-d (Parasal Limit Kapsamında)	24.02.2025	17.119,68

Tablo 26. Yıl İçerisinde Yapılan İkili Protokol ve Sözleşmeler

Protokolün-Sözleşmenin Konusu	Kurumun Adı	Başlama ve Bitiş Tarihi

III- KURUMSAL KABİLİYET ve KAPASİTENİN DEĞERLENDİRİLMESİ

Üstünlükler

1. Ulusal ve uluslararası yayın sayısındaki artış,
2. Öğretim üyelerimizden yurt dışı deneyime sahip olanların bulunması,
3. Öğretim elemanları için odaların ve eğitim öğretim için sınıfların hacimce ferah olması,
4. Öğretim elemanlarının bilgisayar ve internet olanaklarına sahip olması, Araştırma ve eğitim faaliyetlerinde üst yönetim desteği,
5. Uluslararasılaşmanın desteklenmesi (Değişim programları, ortak akademik çalışmalar, uluslararası projeler ortak seminer konferans)
6. ERASMUS programına dahil olmak ve bunu etkili bir şekilde kullanmak
7. Araştırma geliştirme
8. projelerinin desteklenmesi,

9. Teknolojinin eğitimde kullanılmasının yaygınlaşması,
10. Kalite süreçlerinin iyileştirilmesine yönelik çalışmaların yapılması,
11. Genç ve dinamik bir öğretim kadrosuna sahip olmak,
12. Teknokent bünyesinde şirket kurabilme ve TTO ve Döner Sermaye Üzerinden resmi ve özel kurum ve kuruluşlar ile Ar Ge projesi ve proje danışmanlığı yapabilme imkanına sahip olmak

Zayıflıklar

1. Nitelikli teknik eleman eksikliği,
2. Fakültemiz mezunlarının iş imkânlarının bazı bölümler için kısıtlı olması,
3. Mezunlarımızla yeterli düzeyde iletişim kurulamamış olması ve geri bildirim alınmaması,
4. Öğrenci seçme sınavında yüzdeler dilimi yüksek öğrencilerin fakültemizi daha az tercih etmesi
5. Yabancı uyruklu öğrencilerin dil ve akademik seviyelerinin yeterli olmaması
6. Disiplinler arası projelere katılımın yeterli seviyeye ulaşmaması,
7. İngilizce eğitiminin yeterli düzeyde olmaması,
8. Dijital eğitim araçlarının ve yazılımların derslerde yeterli düzeyde kullanılmaması
9. Fakültenin paydaşlarıyla (endüstriyel kuruluşlar, kamu kurumları v.b.) ilişkilerinin zayıf olması,
10. Üniversite-sanayi işbirliğinde yeterli düzeye ulaşamaması

Fırsatlar

1. Kalite çalışmalarında üniversite yönetiminin öncü tutumu
2. Kongre, konferans, sağlıklı yaşam için spora uygun mekânlara sahip olması
3. Öğrenci laboratuvarları ve araştırma laboratuvarlarının pek çok üniversiteden çok daha iyi durumda olması
4. Avrupa Birliği kurumları (proje fonları, üniversiteler, araştırma enstitüleri vb.) ile işbirliği,
5. Ulusal ve Uluslararası proje fonlayan kurumların çeşitliliği,
6. AB ve dışı ülkeler ile öğrenci ve öğretim üyesi değişim programları,
7. Nitelikli eleman ihtiyacının artması,
8. Uluslararası rekabetin artması,
9. Bölgenin, sanayinin ihtiyacı olan doğal kaynaklara (madenler vb.) sahip olması
10. Lojistik olarak üniversitenin ve şehrin konumu
11. Yapay zekanın eğitimde ve endüstrideki uygulamaları

Tehditler

1. Öğrenci af yasaları,
2. Öğretim üyelerimizde, Personelimizde ve Öğrencimizde motivasyon eksikliği,
3. Devlet bütçesinden eğitim ve araştırmaya ayrılan payın yetersiz oluşu,
4. Akademisyenliğin meslek olarak çekiciliğini yitirmesi,
5. Teknolojik açıdan dünyadaki değişim hızını yakalayamama,
6. Üniversitedeki kadro sebebiyle, Fakültenin gerek akademik gerekse idari personel sayısının azlığı,

A- Değerlendirme

Yeterli fiziksel ve personel imkanına sahip fakültemizde, akademik ve idari personelimizin motivasyonu ile yukarıda sayılan fırsatların değerlendirilmesi, zayıflıklarımızın minimize edilmesi ve güçlü yönlerimizin geliştirilmesi suretiyle, kurum kapasitemizin artırılması yönünde çalışmalarımız sürdürülmektedir.

V- ÖNERİ VE TEDBİRLER

UYGULAMA, İZLEME VE DEĞERLENDİRME

Stratejik Plan Uygulaması İçin Örgütlenme:

Stratejik plan mevcut akademik birimlerden gelen veriler değerlendirilerek oluşturulmaktadır. Mevcut plan, ilgili verilerin bölümlerde ve fakülte bünyesinde oluşturulan ve aşağıda sunulan komisyonlar tarafından değerlendirilmesi ile oluşturulmuştur. Stratejik plan ayrıca fakülte kurullarında da değerlendirilmektedir.

Fakülte Komisyonları
1.Akademik Koordinasyon Kurulu
2.İş Sağlığı ve Güvenliği Kurulu
3.Kalite Komisyonu
4.Kalite Danışma Kurulu
Kalite Alt Komisyonları
1.Kalite Güvence Sistemi Alt Komisyonu
2.Eğitim-Öğretim Alt Komisyonu
3.Ar-Ge Alt Komisyonu
4.Yönetim Sistemi Alt Komisyonu
5.Uluslararasılaşma Alt Komisyonu
6.Mevcut Durum Değerlendirme ve Memnuniyet Alt Komisyonu
7.Web Sayfası ve Bologna Bilgileri Güncelleme Alt Komisyonu
Bölüm Komisyonları
1. Staj Komisyonu (SK)
2. Mezuniyet ve Mezunlar ile İlişkiler Komisyonu (MMK)
3. İntibak ve Muafiyet Komisyonu (İMK)
4. Eğitim-Öğretim Faaliyetleri ve Sınav Komisyonu (EÖK)
5. Öğrenci Değişim Programları Komisyonu (ÖDK)
6. Burs, Yardımlaşma, Sosyal Faaliyetler ve Öğrenci Kulüpleri Komisyonu (BYK)
7. Sürekli İyileştirme, Kalite ve MÜDEK Komisyonu (KMK)
8. Üniversite Sanayi İşbirliği Komisyonu (ÜSİK)
9. İş Sağlığı ve Güvenliği Komisyonu (İSGK)
10. Akademik Teşvik Komisyonu (ATK)
11. Bölüm web sorumlusu

Stratejik planda öngörülen iş ve işlevlerin yürütülmesinde, sürdürülebilirliğin sağlanması ve güncellemelere ihtiyaç duyulması halinde fakülte bünyesinde yer alan kurullar yetkilidir.

EKLER

EK-1 İÇ KONTROL GÜVENCE BEYANI

İÇ KONTROL GÜVENCE BEYANI

Harcama yetkilisi olarak görev ve yetkilerim çerçevesinde;

Harcama birimimizce gerçekleştirilen iş ve işlemlerin idarenin amaç ve hedeflerine, iyi malî yönetim ilkelerine, kontrol düzenlemelerine ve mevzuata uygun bir şekilde gerçekleştirildiğini, birimimize bütçe ile tahsis edilmiş kaynakların planlanmış amaçlar doğrultusunda etkili, ekonomik ve verimli bir şekilde kullanıldığını, birimimizde iç kontrol sisteminin yeterli ve makul güvenceyi sağladığını bildiririm.

Bu güvence, harcama yetkilisi olarak sahip olduğum bilgi ve değerlendirmeler, yönetim bilgi sistemleri, iç kontrol sistemi değerlendirme raporları, izleme ve değerlendirme raporları ile denetim raporlarına dayanmaktadır.

Bu raporda yer alan bilgilerin güvenilir, tam ve doğru olduğunu beyan ederim. 23.01.2026

HARCAMA YETKİLİSİ

Prof. Dr. Cengiz KARAGÜZEL

Dekan