



**KÜTAHYA UYGULAMALI BİLİMLER FAKÜLTESİ**  
**BİRİM İÇ DEĞERLENDİRME RAPORU 2024**

**20.01.2024**



## İÇİNDEKİLER

İÇİNDEKİLER .....	1
Birim Hakkında Bilgiler .....	3
1. İletişim Bilgileri .....	3
2. Tarihsel Gelişimi .....	3
3. Misyonu, Vizyonu, Değerleri ve Hedefleri .....	4
4. Organizasyon Yapısı .....	5
A. LİDERLİK, YÖNETİŞİM VE KALİTE .....	5
A.1. LİDERLİK VE KALİTE .....	5
A.1.1. Yönetişim Modeli ve İdari Yapı .....	5
A.1.2. Liderlik .....	6
A.1.3. Kurumsal Dönüşüm Kapasitesi .....	7
A.1.4. İç Kalite Güvencesi Mekanizmaları .....	8
A.1.5. Kamuoyunu Bilgilendirme ve Hesap Verebilirlik .....	10
A.2. MİSYON VE STRATEJİK AMAÇLAR .....	10
A.2.1. Misyon, Vizyon ve Politikalar .....	10
A.2.2. Stratejik Amaç ve Hedefler .....	11
A.2.3. Performans Yönetimi .....	12
A.3. YÖNETİM SİSTEMLERİ .....	13
A.3.1. Bilgi Yönetim Sistemi .....	13
A.3.2. İnsan Kaynakları Yönetimi .....	14
A.3.3. Finansal Yönetim .....	15
A.3.4. Süreç Yönetimi .....	15
A.4. PAYDAŞ KATILIMI .....	16
A.4.1. İç ve Dış Paydaş Katılımı .....	16
A.4.2. Öğrenci Geri Bildirimleri .....	17
A.4.3. Mezun İlişkileri Yönetimi .....	18
A.5. ULUSLARARASILAŞMA .....	18
A.5.1. Uluslararasılaşma Süreçlerinin Yönetimi .....	18
A.5.2. Uluslararasılaşma Kaynakları .....	19
A.5.3. Uluslararasılaşma Performansı .....	19
B. EĞİTİM VE ÖĞRETİM .....	20
B.1. Program Tasarımı, Değerlendirmesi ve Güncellenmesi .....	20
B.1.1. Programların Tasarımı ve Onayı .....	20
B.1.2. Programın Ders Dağılım Dengesi .....	20
B.1.3. Ders Kazanımlarının Program Çıktılarıyla Uyumu .....	21
B.1.4. Öğrenci İş Yüküne Dayalı Ders Tasarımı .....	21
B.1.5. Programların İzlenmesi ve Güncellenmesi .....	22
B.1.6. Eğitim ve Öğretim Süreçlerinin Yönetimi .....	23
B.2. Programların Yürütülmesi (Öğrenci Merkezli Öğrenme, Öğretme ve Değerlendirme) .....	24
B.2.1. Öğretim Yöntem ve Teknikleri .....	24
B.2.2. Ölçme ve Değerlendirme .....	24



B.2.3. Öğrenci Kabulü, Önceki Öğrenmenin Tanınması ve Kredilendirilmesi.....	25
B.2.4. Yeterliliklerin Sertifikalandırılması ve Diploma .....	25
B.3. Öğrenme Kaynakları ve Akademik Destek Hizmetleri .....	26
B.3.1. Öğrenme Ortam ve Kaynakları .....	26
B.3.2. Akademik Destek Hizmetleri.....	26
B.3.3. Tesis ve Altyapılar .....	27
B.3.4. Dezavantajlı Gruplar .....	27
B.3.5. Sosyal, Kültürel, Sportif Faaliyetler .....	27
B.4. Öğretim Kadrosu .....	29
B.4.1. Atama, Yükseltme ve Görevlendirme Kriterleri.....	29
B.4.2. Öğretim Yetkinlikleri ve Gelişimi .....	29
B.4.3. Eğitim Faaliyetlerine Yönelik Teşvik ve Ödüllendirme .....	30
C.ARAŞTIRMA VE GELİŞTİRME .....	31
C.1. Araştırma Süreçlerinin Yönetimi ve Araştırma Kaynakları .....	31
C.1.1. Araştırma Süreçlerinin Yönetimi .....	31
C.1.2. İç ve Dış Kaynaklar .....	32
C.1.3. Doktora Programları ve Doktora Sonrası İmkanlar .....	32
C.2. Araştırma Yetkinliği, İş birlikleri ve Destekler .....	33
C.2.1. Araştırma Yetkinlikleri ve Gelişimi.....	33
C.2.2. Ulusal ve Uluslararası Ortak Programlar ve Ortak Araştırma Birimleri .....	34
C.3. Araştırma Performansı.....	34
C.3.1. Araştırma Performansının İzlenmesi ve Değerlendirilmesi.....	34
C.3.2. Öğretim Elemanı/Araştırmacı Performansının Değerlendirilmesi .....	35
D.TOPLUMSAL KATKI .....	35
D.1. Toplumsal Katkı Süreçlerinin Yönetimi ve Toplumsal Katkı Kaynakları.....	35
D.1.1. Toplumsal Katkı Süreçlerinin Yönetimi.....	35
D.1.2. Kaynaklar.....	37
D.2. Toplumsal Katkı Performansı.....	37
D.2.1. Toplumsal Katkı Performansının İzlenmesi ve Değerlendirilmesi.....	37
SONUÇ VE DEĞERLENDİRME.....	38
Liderlik, Yönetim ve Kalite.....	38
Güçlü Yönler .....	38
Gelişmeye Açık Yönler .....	39
Eğitim ve Öğretim .....	39
Güçlü Yönler .....	39
Gelişmeye Açık Yönler .....	40
Araştırma ve Geliştirme .....	41
Güçlü Yönler .....	41
Gelişmeye Açık Yönler .....	41
Toplumsal Katkı.....	41
Güçlü Yönler .....	41
Gelişmeye Açık Yönler .....	41



## Özet

Kütahya Uygulamalı Bilimler Fakültesi (KUBFA), yıllık iç değerlendirme süreçlerini izlemek amacıyla 2024 yılına ait “Birim İç Değerlendirme Raporu”nu hazırlamıştır. Raporun hazırlanması için ilgili komisyonlar oluşturulmuş/güncellenmiş, çalışmalar şeffaf bir şekilde yürütülmüştür. Bölümler bazında öz değerlendirme raporları hazırlanarak güçlü ve zayıf yönler tespit edilmiş, sürekli iyileştirmenin benimsenmesi ve kalite güvencesi kültürünün içselleştirilmesi amacıyla çeşitli çalışmalar yapılmıştır. Yapılan düzenleme ve çalışmalar, raporun ilgili bölümlerinde kanıtlar sunularak açıklanmıştır.

## Birim Hakkında Bilgiler

Bu bölümde, birimin tarihsel gelişimi, misyonu, vizyonu, organizasyon yapısı hakkında bilgiler verilmiştir.

### 1. İletişim Bilgileri

Birim : Kütahya Uygulamalı Bilimler Fakültesi  
Dekan : Prof. Dr. Emin ZEYTİNOĞLU  
Adres : Kütahya Dumlupınar Üniversitesi, Evliya Çelebi Yerleşkesi, Tavşanlı Yolu 10. KM, Merkez/KÜTAHYA  
Telefon : 0274 443 7319 - 7320 - 7321  
Faks : 0 (274) 443 05 31  
Web adresi : <https://kubfa.dpu.edu.tr/tr>  
E-posta adresi : [kubfa@dpu.edu.tr](mailto:kubfa@dpu.edu.tr)

### 2. Tarihsel Gelişimi

Kütahya Uygulamalı Bilimler Fakültesi, Kütahya Dumlupınar Üniversitesine bağlı olarak 12.10.2005 tarih ve 25964 sayılı Resmî Gazetede yayımlanan 2005/9465 sayılı Bakanlar Kurulu Kararı ile Uygulamalı Bilimler Yüksekokulu adı altında kurulmuştur.

Daha sonra 25.06.2019 tarihli Resmî Gazete'nin sayısında yer alan Bazı Yükseköğretim Kurumlarına Bağlı Olarak Enstitü, Fakülte ve Yüksekokul Kurulması, Kapatılması ve Adlarının Değiştirilmesi Hakkında 1157 sayılı karar uyarınca Kütahya Dumlupınar Üniversitesi bünyesinde Kütahya Uygulamalı Bilimler Fakültesinin kurulması hükme bağlanmıştır. Bu kapsamda okulumuz "Kütahya Uygulamalı Bilimler Fakültesi" haline getirilmiştir.



2006-2007 Eğitim-Öğretim Yılından itibaren öğrenci kabul eden Fakültemizde; Finans ve Bankacılık Bölümü, Muhasebe ve Finans Yönetimi Bölümü, Sigortacılık ve Risk Yönetimi Bölümü ve Elektronik Ticaret ve Yönetimi Bölümü olmak üzere dört bölüm bulunmaktadır.

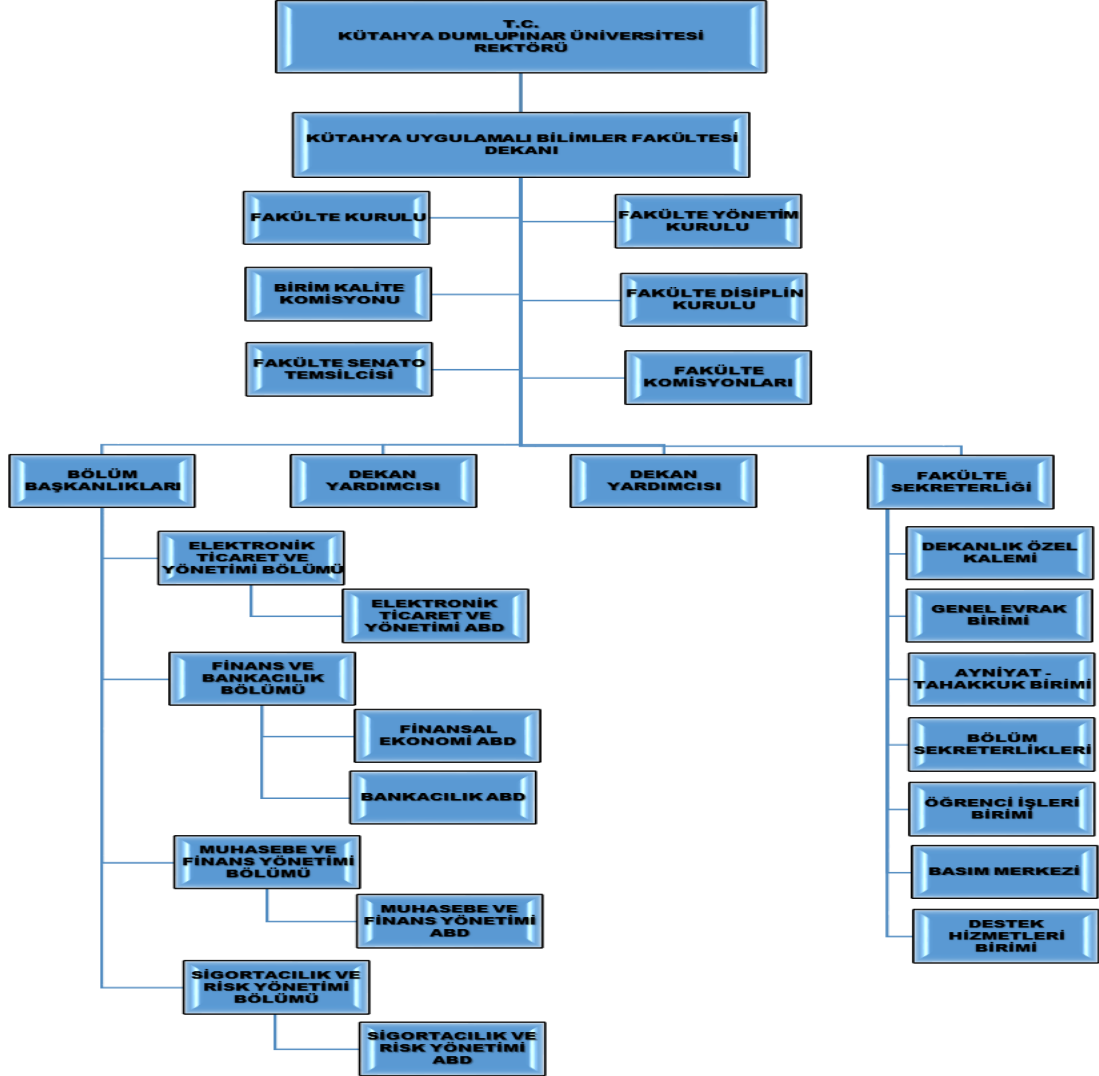
### **3. Misyonu, Vizyonu, Değerleri ve Hedefleri**

**Misyon:** Fakültemiz bünyesinde bulunan Finans ve Bankacılık, Muhasebe ve Finans Yönetimi, Sigortacılık ve Risk Yönetimi Bölümü öğrencilerine uygulamaya yönelik dersler vererek, güçlü teorik alt yapının yanında uygulamaya yönelik bilgi donanımına sahip, araştırmacı, analitik düşünen, finans, denetim, ticaret ve sanayi sektörlerinin ihtiyaç duyduğu uzman personeli yetiştirmektedir.

**Vizyon:** Fakültemizin eğitim, öğretim kalitesi ve bilimsel başarıları ile ulusal ve uluslararası alanda tanınmasını sağlayarak, bünyesinde bulunan bölümler ile ilgili eğitim veren üniversitelerin en iyileri arasında yer almaktır.



## 4. Organizasyon Yapısı



## A. LİDERLİK, YÖNETİŞİM VE KALİTE

### A.1. LİDERLİK VE KALİTE

#### A.1.1. Yönetişim Modeli ve İdari Yapı

KUBFA'nın yönetim yapısını gösteren organizasyon şeması, Fakültemiz web sitesinde yer almaktadır

[https://birimler.dpu.edu.tr/app/views/panel/ckfinder/userfiles/13/files/ORGAN\\_ZASYON\\_SEMASI.pdf](https://birimler.dpu.edu.tr/app/views/panel/ckfinder/userfiles/13/files/ORGAN_ZASYON_SEMASI.pdf). İlgili şemada üst yöneticiler, akademik, idari ve destek hizmet personelleri ile kurul

ve komisyona yer verilmiş, hangi birimin hangi üst yöneticiye bağlı olarak çalıştığı açıkça



gösterilmiştir. Bu hiyerarşik yapıda yer alan yöneticiler ile akademik ve idari personelin görev tanımları da ayrıca Fakültemiz web sitesinde paylaşılmıştır (<https://kubfa.dpu.edu.tr/tr/index/sayfa/14588/gorev-tanimlari>). Görev, yetki ve sorumluluklar Türkiye Cumhuriyeti Anayasası, 657 sayılı Devlet Memurları Kanunu ve 2547 sayılı Yükseköğretim Kanununun güncel durumu esas alınarak açıkça belirtilmiştir.

İdari yapılanma; komisyonlar, kurullar ve süreçler kapsamında da oluşturulmuştur. Süreçlere ilişkin akış şemaları ile süreçte fayda sağlayan dokümanlara ulaşım, dokümanların eksiksiz bir şekilde ilgililerle paylaşılmasıyla kolaylaştırılmıştır (<https://kubfa.dpu.edu.tr/tr/index/sayfa/9278/is-akis-semalari>). Ayrıca, prosedürler hazırlanmış ve paydaşların bilgisine sunulmuştur (<https://kubfa.dpu.edu.tr/tr/index/sayfa/14594/prosedurler>). İlgili dokümanlar, mevzuatlara uygun şekilde hazırlanmış ve güncelliği sağlanmıştır.

#### **Kanıtlar:**

[\(3\)A.1.1.1.organizasyon\\_şeması](#)

[\(3\)A.1.1.2.dekan\\_görev\\_tanımı](#)

[\(3\)A.1.1.3.dekan\\_yardımcıları\\_görev\\_tanımı](#)

[\(3\)A.1.1.4.bölüm\\_başkanı\\_görev\\_tanımı](#)

[\(3\)A.1.1.5.bölüm\\_başkan\\_yardımcısı\\_görev\\_tanımı](#)

[\(3\)A.1.1.6.öğretim\\_üyesi\\_görev\\_tanımı](#)

[\(3\)A.1.1.7.öğretim\\_görevlisi\\_görev\\_tanımı](#)

[\(3\)A.1.1.8.araştırma\\_görevlisi\\_görev\\_tanımı](#)

[\(3\)A.1.1.9.staj\\_işlemlerine\\_ilişkin\\_iş\\_akış\\_şeması](#)

[\(3\)A.1.1.10.ders\\_kayıt\\_işlemleri\\_iş\\_akış\\_şeması](#)

[\(3\)A.1.1.11.prosedürler](#)

#### **A.1.2. Liderlik**

Fakültemiz, iç kalite güvence sistemini güçlendirmek amacıyla akademik/idari personellerin ve öğrencilerin de katılımı ile gerekli kurul ve komisyonları oluşturmuş, ilgili kurul ve komisyonlar aracılığıyla çalışmalarını yürütmüştür. Birim Kalite Komisyonu (<https://kubfa.dpu.edu.tr/tr/index/sayfa/9272/birim-kalite-komisyonu>) ve Birim Kalite Danışma Kurulu (<https://kubfa.dpu.edu.tr/tr/index/sayfa/9273/birim-kalite-danisma-kurulu>) önderliğinde 2024 yılı kalite iyileştirme çalışmaları kapsamında alt çalışma grupları tarafından çeşitli



toplantılar düzenlemiştir (<https://kubfa.dpu.edu.tr/tr/index/slide/9698/fakultemiz-birim-kalite-komisyonu-liderlik-yonetisim-ve-kalite-alt-calisma-grubu-toplanti-gerceklestirdi>). Yapılan toplantılarda 2024 yılı içerisinde yapılan çalışmalar değerlendirmiştir. Bununla birlikte, gelecek yıllarda yapılması gereken işlemler için planlama çalışmaları yapmıştır. Bu kapsamda Fakültemizin kalite iyileştirme eylem planı bulunmaktadır. Ayrıca, bölümlerimiz düzenli aralıklarla bölüm kurul toplantıları yapmış ve kurullara bölüm başkanları başkanlık etmiştir. Fakülte yönetimi tüm çalışmaların planlı bir şekilde yürütülmesi, sonuçların değerlendirilmesi ve iyileştirme çalışmalarının yapılması konusunda öncülük etmekte olup çalışmalarla ilgili toplantıların yapılması ve toplantı sonuçlarının raporlanması konusunda gerekli bilgilendirmeyi yapmıştır. Bununla birlikte, Fakültemiz tarafından oluşturulan Kalite Temel Afiş Çalışması tamamlanmış, Fakültemizdeki ilan panolarına asılmış ve internet sitemizde paylaşılmıştır (<https://kubfa.dpu.edu.tr/tr/index/sayfa/14675/kalite-temel-afis-calismasi>).

#### **Kanıtlar:**

[\(3\)A1.2.1. KUBFA kalite iyileştirme çalışmaları eylem planı](#)

[\(3\)A.1.2.2.liderlik yönetim ve kalite alt çalışma grubu toplantı tutanağı](#)

[\(3\)A.1.2.3.eğitim öğretim alt çalışma grubu toplantı tutanağı](#)

[\(3\)A.1.2.4.araştırma geliştirme alt çalışma grubu toplantı tutanağı](#)

[\(3\)A.1.2.5.toplumsal katkı alt çalışma grubu toplantı tutanağı](#)

[\(3\)A.1.2.6.muhasabe ve finans yönetimi bölüm kurul kararı](#)

[\(3\)A.1.2.7.muhasabe ve finans yönetimi bölüm kurul kararı2](#)

[\(3\)A.1.2.8.finans ve bankacılık bölüm kurul kararı](#)

[\(3\)A.1.2.9.finans ve bankacılık bölüm kurul kararı2](#)

[\(4\)A.1.2.10.kalite temel çalışmaları afişi](#)

#### **A.1.3. Kurumsal Dönüşüm Kapasitesi**

Fakültemiz, yükseköğretim sistemi içerisindeki konumunu iyileştirmek, yeniliklere açık olabilmek ve gereksinimlerini ortaya çıkarabilmek için SWOT Analizi yaparak güçlü ve zayıf yönleri ile karşılaşılabileceği fırsat ve tehditleri belirlemiştir (<https://kubfa.dpu.edu.tr/tr/index/sayfa/14582/swot-analiz>). Ayrıca, politik, ekonomik, sosyal, teknolojik, yasal ve çevresel faktörlerin Fakültemize yönelik olası katkı ve etkilerini irdelemek





amacıyla PESTLE analizi yapılmıştır (<https://kubfa.dpu.edu.tr/tr/index/sayfa/14507/pestle-analizi>).

#### **Kanıtlar:**

[\(3\)A.1.3.1.SWOT analizi](#)

[\(3\)A.1.3.2.PESTLE analizi](#)

#### **A.1.4. İç Kalite Güvencesi Mekanizmaları**

Fakültemiz; ilkesel açıdan benimsenmesi, iç kalite güvencesi sisteminin oluşturulması ve geliştirilmesinde etkin rol alması amacıyla KUBFA Kalite Politika Belgesi, Eğitim ve Öğretim Politika Belgesi, Ar-Ge Politika Belgesi ve Toplumsal Katkı Politika Belgesi yayımlamıştır (<https://kubfa.dpu.edu.tr/tr/index/sayfa/14503/politika-belgeleri>). Ayrıca, yönetim ve akademik/idari personel görev yetki ve sorumlulukları açıkça belirtilmiş (<https://kubfa.dpu.edu.tr/tr/index/sayfa/14588/gorev-tanimlari>), iş akış süreçlerine ilişkin şemalar güncellenmiştir (<https://kubfa.dpu.edu.tr/tr/index/sayfa/9278/is-akis-semalari>).

Fakültemiz kalite iyileştirme çalışmaları kapsamında Kalite Alt Çalışma Grupları düzenli olarak toplanmıştır. Ayrıca, Fakültemizde iç kontrol sisteminin bir parçası olarak benimsenmesi adına çok yönlü performans değerlendirme çalışmaları yapılmıştır. Çok yönlü performans değerlendirme çalışmaları kapsamında Yönetici Performans Değerlendirmesi, Öğretim Elemanı Performans Değerlendirmesi ve Öğrencilerin Ders Performans Değerlendirmesi kapsamında yönetici ve akademik personel performansı izlenerek değerlendirilmektedir. Ayrıca, Fakültemiz ile Muhasebe ve Finans Yönetimi, Sigortacılık ve Risk Yönetimi, Finans ve Bankacılık bölümleri için öz değerlendirme raporları hazırlanmıştır. İlgili raporlar Fakültemiz web sitesinde yayımlanmıştır (<https://kubfa.dpu.edu.tr/tr/index/sayfa/14549/bolum-degerlendirme-raporlari>).

Dış paydaşların görüşlerinin alınması amacıyla Fakültemiz dış paydaşlarına anket uygulanmıştır. Uygulanan dış paydaş anketinin sonuçları Fakültemiz web sitesinde yayımlanmıştır ([https://birimler.dpu.edu.tr/app/views/panel/ckfinder/userfiles/13/files/Kan\\_t\\_A\\_1\\_4\\_23\\_A\\_4\\_1\\_12\\_d\\_s\\_paydas\\_anketi\\_analiz\\_sonuclar.pdf](https://birimler.dpu.edu.tr/app/views/panel/ckfinder/userfiles/13/files/Kan_t_A_1_4_23_A_4_1_12_d_s_paydas_anketi_analiz_sonuclar.pdf)).

Fakültemiz iç kalite güvencesi mekanizmalarının bir parçası olarak akademik ve idari personellerine memnuniyet ve farkındalık analizleri yapılmış, öğrencilere ise “Öğrenci Memnuniyet Anketi” uygulanmıştır. Dış paydaşımız olarak nitelendirebileceğimiz mezun



öğrencilerimize de “Mezun Öğrenci Anketi” uygulanmıştır. Tüm bu anketlerin sonuçları web sitemizde yer almaktadır (<https://kubfa.dpu.edu.tr/tr/index/sayfa/14564/anketler>).

Fakültemiz kalite iyileştirme çalışmaları kapsamında yapılan tüm çalışmalar “2024 KUBFA Kalite İyileştirme Çalışmaları Eylem Planı” çerçevesinde yapılmıştır. Yapılan planlama çalışmaları kapsamında toplantılar düzenlenmiş ve gerekli iyileştirme çalışmaları yürütülmüştür.

### **Kanıtlar:**

[\(3\)A.1.4.1.KUBFA kalite politika belgesi](#)

[\(3\)A.1.4.2.KUBFA eğitim ve öğretim politika belgesi](#)

[\(3\)A.1.4.3.KUBFA araştırma geliştirme politika belgesi](#)

[\(3\)A.1.4.4.KUBFA toplumsal katkı politika belgesi](#)

[\(3\)A.1.4.5.liderlik yönetim ve kalite alt çalışma grubu toplantı tutanağı](#)

[\(3\)A.1.4.6.eğitim öğretim alt çalışma grubu toplantı tutanağı](#)

[\(3\)A.1.4.7.araştırma ve geliştirme alt çalışma grubu toplantı tutanağı](#)

[\(3\)A.1.4.8.toplumsal katkı alt çalışma grubu toplantı tutanağı](#)

[\(4\)A.1.4.9.yönetici performans değerlendirme formu](#)

[\(4\)A.1.4.10.öğretim elemanı performans değerlendirme formu](#)

[\(4\)A.1.4.11.öğrencilerin ders performans değerlendirmesi](#)

[\(3\)A.1.4.12.KUBFA dış paydaş anket formu](#)

[\(3\)A.1.4.13.Akademik personel memnuniyet anketi](#)

[\(3\)A.1.4.14.idari personel memnuniyet anketi](#)

[\(3\)A.1.4.15.akademik ve idari personel farkındalık anketi](#)

[\(3\)A.1.4.16.öğrenci memnuniyet anketi](#)

[\(3\)A.1.4.17.mezun öğrenci anketi](#)

[\(4\)A.1.4.18.KUBFA kalite iyileştirme çalışmaları eylem planı](#)

[\(3\)A.1.4.19.akademik ve idari personel memnuniyet anketi analiz sonuçları](#)

[\(3\)A.1.4.20.akademik ve idari personel farkındalık anketi analiz sonuçları](#)

[\(3\)A.1.4.21.mezun öğrenci anket analiz sonuçları](#)

[\(3\)A.1.4.22.öğrenci memnuniyet anketi analiz sonuçları](#)

[\(3\)A.1.4.23.dış paydaş anketi analiz sonuçları](#)

[\(4\)A.1.4.24.KUBFA çok yönlü performans değerlendirme prosedürü](#)



[\(4\)A.1.4.25.muhasebe ve finans yönetimi bölüm öz değerlendirme raporu](#)

[\(4\)A.1.4.26.sigortacılık ve risk yönetimi bölüm öz değerlendirme raporu](#)

[\(4\)A.1.4.27.finans ve bankacılık bölüm öz değerlendirme raporu](#)

[\(4\)A.1.4.28.KUBFA öz değerlendirme raporu](#)

[\(4\)A.1.4.29.yönetici performans değerlendirmesi sonuçları1](#)

[\(4\)A.1.4.30.yönetici performans değerlendirmesi sonuçları2](#)

[\(4\)A.1.4.31.yönetici performans değerlendirmesi sonuçları3](#)

[\(4\)A.1.4.32.öğretim elemanı performans değerlendirmesi uygulama sonuçları1](#)

[\(4\)A.1.4.33.öğretim elemanı performans değerlendirmesi uygulama sonuçları2](#)

[\(4\)A.1.4.34.öğretim elemanı performans değerlendirmesi uygulama sonuçları3](#)

[\(4\)A.1.4.35.öğrenci ders değerlendirme uygulaması sonuçları](#)

[\(4\)A.1.4.36.öğrenci ders değerlendirme uygulaması sonuçları2](#)

[\(4\)A.1.4.37.öğrenci ders değerlendirme uygulaması sonuçları3](#)

[\(4\)A.1.4.38.öğrenci ders değerlendirme uygulaması sonuçları4](#)

#### **A.1.5. Kamuoyunu Bilgilendirme ve Hesap Verebilirlik**

Fakültemiz, şeffaflığı sağlayabilmek ve hesap verilebilirlik ölçüsünü artırabilmek amacıyla web sitesini devamlı güncel tutmakta, yapılan etkinlikler, öğrenci ve personele yönelik çeşitli duyurular ve dış paydaşlara ilişkin bilgilendirmeler web sitemizde paylaşılmaktadır (<https://kubfa.dpu.edu.tr/>). Ayrıca, Fakültemizin sosyal medya hesabı (Instagram: <https://www.instagram.com/kubfa.dpu/>) da aktif olup yapılan etkinlikler, öğrenci ve personele yönelik çeşitli duyurular ve dış paydaşlara ilişkin bilgilendirmeler sosyal medya hesabı vasıtasıyla da paylaşılmaktadır. Yapılan tüm işlemlerde Kişisel Verilerin Korunması Kanunu (KVKK) doğrultusunda hareket edilmektedir.

#### **Kanıtlar:**

[\(3\)A.1.5.1.KVKK](#)

## **A.2. MİSYON VE STRATEJİK AMAÇLAR**

### **A.2.1. Misyon, Vizyon ve Politikalar**

Fakültemizin misyonu, Fakültemiz bünyesinde bulunan Finans ve Bankacılık, Muhasebe ve Finans Yönetimi, Sigortacılık ve Risk Yönetimi Bölümü öğrencilerine uygulamaya yönelik dersler vererek, güçlü teorik alt yapının yanında uygulamaya yönelik bilgi donanımına sahip,



araştırmacı, analitik düşünen, finans, denetim, ticaret ve sanayi sektörlerinin ihtiyaç duyduğu uzman personeli yetiştirmektedir. Vizyonu ise Fakültemizin eğitim, öğretim kalitesi ve bilimsel başarıları ile ulusal ve uluslararası alanda tanınmasını sağlayarak, bünyesinde bulunan bölümler ile ilgili eğitim veren üniversitelerin en iyileri arasında yer almaktır. Misyon ve vizyonumuz, web sitemizde kamuoyuna açıkça sunulmuştur (<https://kubfa.dpu.edu.tr/tr/index/sayfa/429/misyonumuz>, <https://kubfa.dpu.edu.tr/tr/index/sayfa/429/misyonumuz>).

Fakültemiz misyon ve vizyonunu gerçekleştirebilmek amacıyla KUBFA Kalite Politika Belgesi, Eğitim ve Öğretim Politika Belgesi, Ar-Ge Politika Belgesi ve Toplumsal Katkı Politika Belgesi hazırlamış, web sitesinde yayımlamıştır (<https://kubfa.dpu.edu.tr/tr/index/sayfa/14503/politika-belgeleri>).

#### **Kanıtlar:**

[\(3\)A.2.1.1.KUBFA kalite politika belgesi](#)

[\(3\)A.2.1.2.KUBFA eğitim ve öğretim politika belgesi](#)

[\(3\)A.2.1.3.KUBFA araştırma geliştirme politika belgesi](#)

[\(3\)A.2.1.4.KUBFA toplumsal katkı politika belgesi](#)

#### **A.2.2. Stratejik Amaç ve Hedefler**

Kütahya Uygulamalı Bilimler Fakültesinin amaç ve hedefleri şu şekildedir:

##### AMAÇ 1. Eğitim öğretim kalitesini arttırmak

- Hedef 1.1. Öğretim elemanı sayısını arttırarak öğrencilere danışmanlık hizmetinin kişiselleştirilmiş düzeyde verilebilmesi.
- Hedef 1.2. Bölümlerin özelliklerine yönelik olarak öğrenme olanaklarını geliştirmek.
- Hedef 1.3. Bilişim teknolojileri aracılığıyla örgün öğrenimi desteklemek.
- Hedef 1.4. Öğrencilerin akademik gelişimi yanı sıra bireysel gelişimlerini desteklemek.
- Hedef 1.5. Var olan bölümlere yeni bölümlerde eklenerek uzaktan eğitim sistemi ile ulusal ve uluslararası düzeyde etkinliği arttırmak.



- Hedef 1.6. Bölümlerin ders içeriklerinin sektör beklentileri ile uyumlu olmasını sağlamak ve öğrencilerin mesleki gelişimleri için sektörde uygulamaya dönük imkânlar yaratmak.

#### AMAÇ 2. Bilimsel bilgi üreten ve yayan bir fakülte olmak.

- Hedef 2.1. Lisansüstü eğitim programlarının sayısını arttırarak bilim insanı yetiştirmek.
- Hedef 2.2. Öğretim elemanlarının araştırma motivasyonunun arttırılması için kaynakların eşit dağılımı desteklenmesi.
- Hedef 2.3. Disiplinler arası çalışma imkanlarının yaratılması ve bunun özendirilmesi.
- Hedef 2.4. Fakülteye ait akademik dergi kurulması.

#### AMAÇ 3. Toplumsal fayda sağlamak.

- Hedef 3.1. Paydaş katılımı ile bölge sorunlarının tespit edilmesi ve sorunların çözüm noktası olmak.
- Hedef 3.2. Sosyal sorumluluk projeleri ile topluma destek olmak.
- Hedef 3.3. Yerel, bölgesel ve ulusal düzeyde kalkınmaya destek olmak.

Fakültemiz stratejik amaç ve hedefleri Fakültemiz internet sayfasında ve “KUBFA Kalite El Kitabı”nda yer almaktadır. Bununla birlikte, DPU 2024-2028 Stratejik Planı doğrultusunda 2024 yılı içerisinde Fakültemize ait Birim Stratejik Eylem Planı hazırlama çalışmalarında planlama, uygulama, kontrol etme ve önlem alma gibi eylemlerin yerine getirilmesi için Stratejik Planlama ve İzleme Komisyonu genel çalışma konuları belirlenmiştir.

#### **Kanıtlar:**

[\(4\)A.2.2.1.KUBFA kalite el kitabı](#)

[\(4\)A.2.2.2.stratejik amaç ve hedeflerimiz](#)

[\(3\)A.2.2.3.stratejik planlama ve izleme komisyonu](#)

[\(3\).A.2.2.4.stratejik planlama ve izleme komisyonu genel çalışma konuları](#)

#### **A.2.3. Performans Yönetimi**

Çok yönlü performans değerlendirme çalışmaları kapsamında Yönetici Performans Değerlendirmesi, Öğretim Elemanı Performans Değerlendirmesi ve Öğrencilerin Ders



Performans Değerlendirmesi hakkında çalışmalar yapmıştır. Bu çalışma ile yöneticilerin ve akademik personelin performansı izlenerek değerlendirilmektedir.

**Kanıtlar:**

- [\(4\)A.2.3.1.yönetici performans değerlendirme formu](#)
- [\(4\)A.2.3.2.öğretim elemanı performans değerlendirme formu](#)
- [\(4\)A.2.3.4.öğrencilerin ders performans değerlendirmesi](#)
- [\(4\)A.2.3.5.KUBFA çok yönlü performans değerlendirme prosedürü](#)
- [\(4\)A.2.3.7.öğretim elemanı performans değerlendirmesi sonuçları1](#)
- [\(4\)A.2.3.8.öğretim elemanı performans değerlendirmesi sonuçları2](#)
- [\(4\)A.2.3.9.öğretim elemanı performans değerlendirmesi sonuçları3](#)
- [\(4\)A.2.3.10.yönetici performans değerlendirmesi sonuçları1](#)
- [\(4\)A.2.3.11.yönetici performans değerlendirmesi sonuçları2](#)
- [\(4\)A.2.3.12.yönetici performans değerlendirmesi sonuçları3](#)
- [\(4\)A.2.3.13.öğrenci ders değerlendirme uygulaması sonuçları](#)
- [\(4\)A.2.3.14.öğrenci ders değerlendirme uygulaması sonuçları2](#)
- [\(4\)A.2.3.15.öğrenci ders değerlendirme uygulaması sonuçları3](#)
- [\(4\)A.2.3.16.öğrenci ders değerlendirme uygulaması sonuçları4](#)

### **A.3. YÖNETİM SİSTEMLERİ**

#### **A.3.1. Bilgi Yönetim Sistemi**

Kurumun bilgi yönetim sistemi çerçevesince “Öğrenci Bilgi Sistemi” kullanımdadır. İlgili sistemde akademik personeller, idari personeller ve öğrenciler için kullanım modülleri bulunmaktadır (<https://obs.dpu.edu.tr/>, <https://obs.dpu.edu.tr/oibs/>). Bununla birlikte kullanıma sunulan diğer bir sistem de Üniversitemiz tüm birimlerinde verilen dersler, ders içerikleri, dersin öğretim elemanı bilgileri ile kredi/AKTS bilgilerinin sunulmuş olduğu “Öğrenci Bilgi Paketi”dir(<https://obs.dpu.edu.tr/oibs/bologna/start.aspx?gkm=001037735366603660033303367203313833291355753111234480>).

Kurum içi yazışmalarının yapıldığı ve kurumlar arası bilgi-iletişim aktarımının sağlandığı “Elektronik Belge Yönetim Sistemi (EBYS)” aktif olarak kullanılmaktadır (<https://ebys.dpu.edu.tr/enVision/Login.aspx>). Ayrıca, kurum içi ve kurum dışı iletişimin sağlanabilmesi için IP telefonlar (dahili iletişim ağı) ve kurumsal e-posta adresleri kullanımdadır.



Üniversite ve araştırma merkezlerinde kullanılan ulusal veya uluslararası elektronik veri tabanlarına kampüs dışından, hızlı, kolay ve güvenli bir şekilde ulaşabilmesini sağlayan bir araç olarak VETİS kullanılmaktadır (<https://katalog.dpu.edu.tr/vetisbt/>). Üniversitemiz ailesine mensup akademik ve idari tüm personelimizin kişisel bilgilerinin yer aldığı bir sistem olan DPUPortal Platformu (<https://portal.dpu.edu.tr/>) ile Üniversitemizde öğrenim gören veya Üniversitemizden mezun olan tüm öğrencilerimizin kayıt olabilecekleri kişisel bilgi sistemi olan DPUPortal Öğrenci Platformu (<https://mezun.dpu.edu.tr/mezun/giris>) da aktif olarak bilgi yönetim sisteminde yer almaktadır.

**Kanıtlar:**

(3)A.3.1.1.kurumsal e-posta ve IP no bilgileri

**A.3.2. İnsan Kaynakları Yönetimi**

Fakültemizdeki insan kaynağı akademik personel, idari personel ve işçi statüsünde çalışan destek hizmet personelleri olmak üzere üç grupta toplanmaktadır. 2024 yılsonu itibariyle Fakültemiz personellerine ilişkin sayılar aşağıda yer alan tabloda açıklanmıştır.

	Akademik	İdari	Destek Hizmet
Finans ve Bankacılık Bölümü	9	1	-
Muhasebe ve Finans Yönetimi Bölümü	7	1	-
Sigortacılık ve Risk Yönetimi Bölümü	7	1	-
Elektronik Ticaret ve Yönetimi Bölümü	4		-
Genel	-	4	6
Toplam	27	7	6

Tüm personellerimize ilişkin bilgiler, web sitemizde güncel olarak yer almaktadır (<https://kubfa.dpu.edu.tr/tr/index/sayfa/439/akademik-kadro>). Ayrıca, Fakültemiz 2024 Yılı Faaliyet Raporu içerisinde insan kaynaklarına ilişkin daha ayrıntılı bilgiler yer almaktadır.

**Kanıtlar:**

(3)A.3.2.1.KUBFA 2024 yılı birim faaliyet raporu



### **A.3.3. Finansal Yönetim**

Harcama yetkilisi dekanlık makamı, gerçekleştirme görevlisi fakülte sekreteri ve veri hazırlama kontrol görevlisi ilgili idari personel, Üniversitemiz Strateji Geliştirme Daire Başkanlığı'nın iş akış süreçlerine uygun olarak iş ve işlemleri yürütmektedir. Üniversitemiz Strateji Geliştirme Daire Başkanlığı (<https://strateji.dpu.edu.tr/>) tarafından dönemsel olarak ödenekler Fakültemiz için açılmakta, gerekli harcamalar ilgili ödeneklerden yapılmaktadır. Bununla birlikte, Fakültemizin Üniversitemiz tarafından verilen ödenekler haricinde bir gelir unsuru bulunmamaktadır.

Kırtasiye ve temizlik malzemeleri gibi Üniversitemizce temin edilen araç-gereçlere ihtiyaç olduğu durumlarda İdari Mali İşler Daire Başkanlığından (<https://imidb.dpu.edu.tr/>) ilgili araç-gereçler talep ve temin edilmektedir.

Bilgisayar, IP telefon gibi elektronik cihazlar Bilgi İşlem Dairesi Başkanlığından (<https://bidb.dpu.edu.tr/>) talep ve temin edilirken mobilya grubu ürünleri temini ile bina tamirat/tadilat ve onarım işlemleri için Yapı İşleri Teknik Dairesi Başkanlığından (<https://yitdb.dpu.edu.tr/>) destek alınmaktadır. Sosyal-Kültürel Faaliyetler kapsamında gerekli olan araç gereçler için ise Sağlık Kültür Spor Dairesi Başkanlığından (<https://sks.dpu.edu.tr/>) talepte bulunulmaktadır.

Fakültemize Strateji Geliştirme Daire Başkanlığı tarafından tahsis edilen bütçe ve harcamalara ilişkin raporlar 2024 yılı bazında hazırlanmış ve faaliyet raporlarına eklenmiştir.

Ayrıca, tahsis edilen bütçenin etkin ve verimli kullanımını sağlamak, sürdürülebilir kalkınmaya katkıda bulunmak amacıyla Fakültemiz bünyesinde doğalgaz tüketim miktarı günlük/dönemlik olarak listelenmekte ve takip edilmektedir.

#### **Kanıtlar:**

[\(3\)A.3.3.1.KUBFA 2024 yılı birim faaliyet raporu](#)

[\(3\)A.3.3.2.doğalgaz tüketim takip çizelgesi](#)

### **A.3.4. Süreç Yönetimi**

Fakültemiz iş ve işlemlerinin tam ve zamanında yürütülebilmesi amacıyla süreçlere ilişkin iş akış şemaları oluşturulmuş, ilgili şemaların güncel halleri web sitemizde yayımlanmıştır (<https://kubfa.dpu.edu.tr/tr/index/sayfa/9278/is-akis-semalari>). İlgili şemalar, öğrenci ve





personelerle ilişkin iş ve işlemler bazında ayrı ayrı olacak şekilde, mevzuatlara ve Üniversitemiz iş akış süreçlerine uygun olarak düzenlenmiştir.

Fakültemiz süreç yönetimini iyileştirmek amacıyla “Süreç Yönetimi El Kitabı” hazırlanmış ve web sitesinde yayımlanmıştır ([https://birimler.dpu.edu.tr/app/views/panel/ckfinder/userfiles/13/files/suerec\\_yonetimi\\_el\\_kitab\\_.pdf](https://birimler.dpu.edu.tr/app/views/panel/ckfinder/userfiles/13/files/suerec_yonetimi_el_kitab_.pdf)).

**Kanıtlar:**

[\(4\)A.3.4.1.KUBFA süreç yönetimi el kitabı](#)

#### **A.4. PAYDAŞ KATILIMI**

##### **A.4.1. İç ve Dış Paydaş Katılımı**

Fakültemiz, kalite süreçlerinde iç ve dış paydaş katılımına önem vermektedir. Fakülte Kalite Danışma Kurulunda iç ve dış paydaşlar yer almakta, paydaşlardan alınan geri dönüşler alınan kararlarda etkili olmaktadır. Fakültemiz iç paydaşları olan personel ve öğrencilerimize kalite memnuniyet anketleri uygulanırken personellere ayrıca kalite farkındalık anketi de uygulanmıştır. Bununla birlikte, Fakültemiz Bölümleri dış paydaş ziyaretlerinde bulunmuştur (<https://kubfa.dpu.edu.tr/tr/index/slide/9687/fakulitemiz-kutahya-serbest-muhasebeci-mali-musavirler-odasini-ziyaret> , <https://kubfa.dpu.edu.tr/tr/index/slide/9533/fakulitemizden-yapi-kredi-bankasi-kutahya-subesine-dis-paydas-ziyareti>). Bölümlerimiz, dış paydaş ziyaretlerini gerçekleştirdiklerine dair hazırlanmış oldukları “Dış Paydaş Ziyaret Bildirim Formları”nı Fakültemiz Dekanlığına teslim etmiştir. Ayrıca Bölümlerimiz, dış paydaşlarına Üniversitemiz dış paydaş anketinden Fakültemize uyarlanmış olan “KUBFA Dış Paydaş Anketini” uygulamıştır. Anketler ve sonuçları web sitemizde yer almaktadır ([https://birimler.dpu.edu.tr/app/views/panel/ckfinder/userfiles/13/files/Kan\\_t\\_A\\_1\\_4\\_23\\_A\\_4\\_1\\_12\\_d\\_s\\_paydas\\_anketi\\_analiz\\_sonuclar\\_.pdf](https://birimler.dpu.edu.tr/app/views/panel/ckfinder/userfiles/13/files/Kan_t_A_1_4_23_A_4_1_12_d_s_paydas_anketi_analiz_sonuclar_.pdf)). Fakültemiz, bölümler bazında dış paydaşlarını güncellemiştir ve kalite el kitabında paydaşlarını açıkça belirtmiştir.

**Kanıtlar:**

[\(3\)A.4.1.1.KUBFA dış paydaş anket formu](#)

[\(3\)A.4.1.2.akademik personel memnuniyet anketi](#)

[\(3\)A.4.1.3.idari personel memnuniyet anketi](#)

[\(3\)A.4.1.4.akademik ve idari personel farkındalık anketi](#)



[\(3\)A.4.1.5.öğrenci memnuniyet anketi](#)

[\(3\)A.4.1.6.mezun öğrenci anketi](#)

[\(3\)A.4.1.7.akademik ve idari personel memnuniyet anketi analiz sonuçları](#)

[\(3\)A.4.1.8.akademik personel farkındalık anketi analiz sonuçları](#)

[\(3\)A.4.1.9.idari personel farkındalık anketi analiz sonuçları](#)

[\(3\)A.4.1.10.mezun öğrenci anket analiz sonuçları](#)

[\(3\)A.4.1.11.öğrenci memnuniyet anketi analiz sonuçları](#)

[\(3\)A.4.1.12.dış paydaş anketi analiz sonuçları](#)

[\(4\)A.4.1.13.KUBFA kalite el kitabı](#)

[\(3\)A.4.1.14.dış paydaş ziyareti bildirim formu](#)

[\(3\)A.4.1.15.dış paydaş ziyareti bildirim formu2](#)

[\(3\)A.4.1.16.dış paydaş ziyareti bildirim formu3](#)

[\(3\)A.4.1.17.dış paydaş ziyareti bildirim formu4](#)

[\(3\)A.4.1.18.dış paydaş ziyareti bildirim formu5](#)

[\(3\)A.4.1.19.dış paydaş ziyareti bildirim formu6](#)

#### ***A.4.2. Öğrenci Geri Bildirimleri***

Fakültemizin WhatsApp danışma hattı (+90 274 265 22 11) bulunmakta ve bu hat aracılığıyla öğrencilerden anlık olarak geri bildirimler alınmaktadır. Ayrıca öğrenciler, Fakültemiz web sitesinde yer alan “Görüş, Öneri ve Şikâyet Formu”nu (<https://kubfa.dpu.edu.tr/tr/index/sayfa/9212/gorus-oneri-ve-sikayet-formu>) doldurarak geri bildirim sağlayabilmektedir. İlgili form hakkında duyuru yapabilmek için afişler hazırlanmış ve Fakültemizde öğrencilerin görebileceği şekilde duyuru panolarına ve Fakülte binamızın koridorlarına asılmıştır.

Öğrencilerimizden memnuniyet durumları hakkında geri bildirim alabilmek amacıyla anket uygulanmış ve sonuçları web sitemizde paylaşılmıştır ([https://birimler.dpu.edu.tr/app/views/panel/ckfinder/userfiles/13/files/Kan\\_t\\_A\\_1\\_4\\_22\\_A\\_4\\_1\\_11\\_A\\_4\\_2\\_5\\_oegrenci\\_memnuniyet\\_anketi\\_analiz\\_sonuclar.pdf](https://birimler.dpu.edu.tr/app/views/panel/ckfinder/userfiles/13/files/Kan_t_A_1_4_22_A_4_1_11_A_4_2_5_oegrenci_memnuniyet_anketi_analiz_sonuclar.pdf)). Öğrenci Bilgi Sisteminde danışman olarak tanımlanan öğretim elemanına öğrencilerden gönderilen mesajlarla ders kayıtlarının takibinde ve çeşitli sorunların en kısa sürede çözümlenmesiyle destek olunmaktadır. Bununla birlikte, öğrencilerin danışmanlarına ve dersini aldıkları öğretim



elemanlarına ulaşım sağlayabilmesi için öğretim elemanlarına ilişkin bilgiler web sitemizde güncel olarak paylaşılmıştır (<https://kubfa.dpu.edu.tr/tr/index/sayfa/439/akademik-kadro>).

**Kanıtlar:**

[\(4\)A.4.2.1.KUBFA\\_OBS\\_danışmanlık\\_ve\\_öğrenci\\_geri\\_bildirimleri](#)

[\(4\)A.4.2.2.afiş1](#)

[\(4\)A.4.2.3.afiş2](#)

[\(4\)A.4.2.4.öğrenci\\_memnuniyet\\_anketi](#)

[\(4\)A.4.2.5.öğrenci\\_memnuniyet\\_anketi\\_analiz\\_sonuçları](#)

**A.4.3. Mezun İlişkileri Yönetimi**

Üniversitemiz, mezunları ile ilişkilerini yönetebilmek amacıyla DPUPortal Öğrenci Platformu'na (<https://mezun.dpu.edu.tr/mezun/giris>) bilgi yönetim sisteminde yer vermiştir. Ayrıca, öğrencilerimizin mezuniyet sonrasında gerçekleştireceği kariyer yolculuğunda fayda sağlayabilmek amacıyla Fakültemizde eğitim veren tüm bölümlerimizin birinci sınıf müfredatlarında zorunlu Kariyer Planlaması dersi yer almaktadır.

Fakültemiz tarafından mezun öğrencilerimize “Mezun Memnuniyet Anketi” uygulanmış ve sonuçları web sitemizde paylaşılmıştır ([https://birimler.dpu.edu.tr/app/views/panel/ckfinder/userfiles/13/files/Kan t A 1 4 21 A 4 1 10 A 4 3 5 mezun oegrenci anket analiz sonuclar .pdf](https://birimler.dpu.edu.tr/app/views/panel/ckfinder/userfiles/13/files/Kan_t_A_1_4_21_A_4_1_10_A_4_3_5_mezun_ogrenci_anket_analiz_sonuclar_.pdf)).

**Kanıtlar:**

[\(3\)A.4.3.1.muhasabe\\_ve\\_finans\\_yonetimi\\_bolumu\\_ders\\_plani](#)

[\(3\)A.4.3.2.finans\\_ve\\_bankacilik\\_bolumu\\_ders\\_plani](#)

[\(3\)A.4.3.3.sigortacilik\\_ve\\_risk\\_yonetimi\\_bolumu\\_ders\\_plani](#)

[\(3\)A.4.3.4.mezun\\_ogrenci\\_anketi](#)

[\(3\)A.4.3.5.mezun\\_ogrenci\\_anket\\_analiz\\_sonuçları](#)

**A.5. ULUSLARARASILAŞMA**

**A.5.1. Uluslararasılaşma Süreçlerinin Yönetimi**

Üniversitemiz Dış İlişkiler ve Uluslararası Öğrenci Koordinasyon Uygulama ve Araştırma Merkezi'nin çalışmaları doğrultusunda Fakültemizde Uluslararası İlişkiler ve Proje Birim Koordinatörü ve Yardımcıları belirlenmiştir.



Üniversitemiz Dış İlişkiler ve Uluslararası Öğrenci Koordinasyon Uygulama ve Araştırma Merkezi, üniversitemiz öğrencilerine eğitim hayatları süresince staj, dil kursu, konferans ve eğitim gibi konularda ulusal ve uluslararası platformlara aktif katılım sağlamayı hedef edinmiştir. Bu hedef doğrultusunda değişim programları (Erasmus, Farabi, Mevlana) aracılığıyla uluslararası süreçleri gerçekleştirmektedir. Bununla birlikte, personel ders verme ve eğitim alma hareketlilikleri süreçlerini kapsayan uluslararası projeler yürüterek üniversite personellerinin de uluslararasılaşma sürecine katılımlarını sağlamaktadır. Fakültemiz öğretim elemanları, 2024 yılı içerisinde düzenlenen personel ders verme ve eğitim alma hareketlilikleri projelerine katılarak uluslararasılaşma süreçlerine dâhil olmuştur.

**Kanıtlar:**

[\(3\)A.5.1.1.birim\\_proje\\_koordinatörü\\_ve\\_uluslararası\\_ilişkiler\\_bölüm\\_koordinatörü\\_yardımcısı\\_bilgileri](#)

[\(3\) A.5.1.2.erasmus\\_katılım\\_raporu](#)

[\(3\) A.5.1.3.erasmus\\_katılım\\_belgesi1](#)

[\(3\) A.5.1.4.erasmus\\_katılım\\_belgesi2](#)

**A.5.2. Uluslararasılaşma Kaynakları**

Erasmus projeleri kapsamında personel ders verme ve eğitim alma süreçlerinde Üniversitemizin Erasmus+ Program Ülkeleri (KA103) ile olan İkili Anlaşmaları ve Erasmus+ KA107 Ortak Ülkeler anlaşmaları bulunmaktadır (<https://erasmus.dpu.edu.tr/>). Erasmus projelerinin gerçekleştirilmesi için Üniversitemiz proje kapsamında hareketliliğe katılacak olan öğrenci ve personellere hibe desteğinde bulunmaktadır.

**Kanıtlar:**

[\(3\) A.5.2.1.erasmus\\_katılım\\_raporu](#)

[\(3\) A.5.2.2.erasmus\\_katılım\\_belgesi1](#)

[\(3\) A.5.2.3.erasmus\\_katılım\\_belgesi2](#)

**A.5.3. Uluslararasılaşma Performansı**

Fakültemiz öğretim elemanları, 2024 yılı içerisinde düzenlenen personel ders verme ve eğitim alma hareketlilikleri projelerine katılarak uluslararasılaşma süreçlerine dâhil olmuştur.

**Kanıtlar:**

[\(3\) A.5.3.1.erasmus\\_katılım\\_raporu](#)



[\(3\) A.5.3.2.erasmus katılım belgesi1](#)

[\(3\) A.5.3.3.erasmus katılım belgesi2](#)

## **B. EĞİTİM VE ÖĞRETİM**

### **B.1. Program Tasarımı, Değerlendirmesi ve Güncellenmesi**

#### ***B.1.1. Programların Tasarımı ve Onayı***

Fakültemizde eğitim programlarının usul ve esasları ilgili [yönetmelikler](#) ile düzenlenmiştir. Fakültemizin eğitim politikası doğrultunda eğitim faaliyetlerinde iyileştirmeler yapılmaktadır. Eğitim-Öğretim faaliyetlerine ilişkin süreçler fakültemizde tanımlı hale getirilmiştir. Eğitim-Öğretim faaliyetleri sektörün ihtiyaçlarına karşılayacak şekilde güncellenmektedir bunun için paydaş görüşlerine başvurulmaktadır.

#### **Kanıtlar:**

[\(3\)B.1.1.1.eğitim öğretim yönetmeliği](#)

[\(3\)B.1.1.2.eğitim politikası](#)

[\(3\)B.1.1.3.muhasabe ve finans yönetimi bölümü ders planı](#)

[\(3\)B.1.1.4.finans ve bankacılık bölümü ders planı](#)

[\(3\)B.1.1.5.sigortacılık ve risk yönetimi bölümü ders planı](#)

[\(3\)B.1.1.6.elektronik ticaret ve yönetimi ders planı](#)

[\(3\)B.1.1.7.muhasabe ve finans yönetimi bölümü ders içeriği](#)

[\(3\)B.1.1.4.finans ve bankacılık bölümü ders içeriği](#)

[\(3\)B.1.1.5.sigortacılık ve risk yönetimi bölümü ders içeriği](#)

[\(3\)B.1.1.6.elektronik ticaret ve yönetimi ders içeriği](#)

[\(3\)B.1.1.5.bilgi paketi](#)

[\(3\)B.1.1.6.eğitim öğretim faaliyetlerine ilişkin iş akış şemaları](#)

[\(3\)B.1.1.7.dış paydaş anketi](#)

#### ***B.1.2 Programın Ders Dağılım Dengesi***

Fakültemizin dönemlerde açılacak/kapanacak derslere ilişkin kriterleri [Ön Lisans ve Lisans Eğitim-Öğretim Yönetmeliği](#)'nde yer almaktadır. Dönemde açılacak olan dersler için alınan bölüm kurulu kararı Senato onayına sunulur. Senato tarafından onaylanan dersler açılarak öğrenci kaydı alınır. Öğretim programı (müfredat) yapısı zorunlu-seçmeli ders, alan-alan dışı ders dengesi gözetilerek hazırlanmış ve [DPU Öğrenci Bilgi Paketi](#) ile paydaşların bilgisine



sunulmuştur. Fakültemizde ders dağılımında öğretim elemanlarının uzmanlık alanları ve iş yükleri gözétilir ve ders dağılımı katılımcı bir şekilde belirlenir.

**Kanıtlar:**

(3)[B.1.2.1.eğitim\\_öğretim\\_yönetmeliği](#)

(3)[B.1.2.2.öğrenci\\_bilgi\\_paketi](#)

(3)[B.1.2.3.2024-2025 finans ve bankacılık bölümü güz yarıyılı ders planlaması](#)

(3)[B.1.2.5. 2024-2025 muhasebe finans yönetimi bölümü güz yarıyılı ders planlaması](#)

(3)[B.1.2.6. 2024-2025 sigortacılık risk yönetimi bölümü güz yarıyılı ders planlaması](#)

**B.1.3. Ders Kazanımlarının Program Çıktılarıyla Uyumu**

Öğrencinin dönemde aldığı dersler, dersin öğretim elemanı, derslikler, sınav tarihleri, ders programına ilişkin bilgiler [DPU Öğrenci Bilgi Sistemi](#) içerisinde yer almaktadır. Program çıktıları ile ders kazanımları birbiri ile eşleştirilmiş durumda olup ilgili bilgiler [DPU Öğrenci Bilgi Paketi](#) üzerinden takip edilip güncellenmektedir.

**Kanıtlar:**

(3)[B.1.3.1.öğrenci\\_bilgi\\_sistemi](#)

(3)[B.1.3.2.bologna\\_bilgi\\_sistemi](#)

**B.1.4. Öğrenci İş Yüküne Dayalı Ders Tasarımı**

Fakültemizde verilen tüm derslerin AKTS bilgileri [DPU Öğrenci Bilgi Paketi](#) içerisinde yer almaktadır. Fakültemizde eğitim-öğretim faaliyetleri kapsamında öğrencilerimizin iki staj yapma zorunluluğu vardır. Bu staj eğitimleri öğrenci iş yükü ve kredi çerçevesinde değerlendirilmektedir.

Kütahya Dumlupınar Üniversitesi Staj Yönergesi çerçevesince, Kütahya Uygulamalı Bilimler Fakültesi öğrencilerinin yapacakları stajların esaslarını, stajın yapılacağı kurum, kuruluş ve işletmelerin niteliklerini, Fakülte Staj Komisyonu ile Bölüm Staj Komisyonlarının görev ve sorumluluklarını belirlemek amacıyla [Kütahya Uygulamalı Bilimler Fakültesi Staj Yönergesi](#) hazırlanmıştır. Söz konusu bu yönerge 2024-2025 eğitim öğretim döneminde güncellenmiştir. Yapılan değişiklikler öğrencilerimize [duyurulmuştur](#). Bununla birlikte KUBFA sayfasında yer alan [staj ve uygulama sekmesi](#) yeni yönergeye uygun olarak güncellenmiştir.

KUBFA internet sitesinde yer verilen iş akış sürecinde de açıklandığı üzere, öğrenciler [KUBFA Staj Yönergesi](#) doğrultusunda staj başvurularını yapmakta, staj başvurusu kabul belgesi



düzenlenmekte, staj sürecinde yaptıkları işlemleri içerecek şekilde hazırladıkları staj defterlerini teslim etmekte, süreç sonunda yapılan staj mülakatları ile öğrencilerin stajları değerlendirilmektedir.

**Kanıtlar:**

- (4)[B.1.4.1.bilgi paketi](#)
- (4)[B.1.4.2.staj ve uygulama](#)
- (4)[B.1.4.3.iş akış şemaları staj işlemlerine ilişkin iş akış şeması](#)
- (4)[B.1.4.4.kubfa staj yönergisi](#)
- (4)[B.1.4.5.staj başvuru kabul belgesi](#)
- (4)[B.1.4.6.staj yapacak öğrencilerin doldurması gereken taahhütname](#)
- (4)[B.1.4.7.staj defteri](#)
- (4)[B.1.4.8.işyeri tarafından doldurulacak öğrenci değerlendirme formu](#)
- (4)[B.1.4.9.staj ile ilgili sıkça sorulan sorular](#)

**B.1.5. Programların İzlenmesi ve Güncellenmesi**

Vizyonumuz, misyonumuz ve hedefleri doğrultusunda Fakültemizin [eğitim-öğretim politikası](#) mevcuttur. Fakültemiz bünyesinde yer alan bölümlere ilişkin birim öz değerlendirme raporları hazırlanmaktadır. Bu raporlar kapsamında Fakültemiz paydaşları ile sektöre yönelik güncel gelişmeler periyodik olarak değerlendirmektedir. Bu bağlamda [paydaş anketleri](#) oluşturarak fakültemiz paydaşların görüşleri alınmıştır. Fakültemiz öğrencilerin talepleri ve güncel gelişmeler doğrultusunda staj süreçleri dinamik bir şekilde takip edilmektedir. Bu bağlamda [staj yönergemiz](#)de ve [staj süreçlerinde](#) güncellemeler yapılmaktadır. Staj süreçlerine ilişkin duyurular ve önemli tarihler [Staj Takvimi](#) kapsamında öğrencilere iletilmektedir. Öğrencilerin güncel bilgilere erişmek için [KUBFA'nın internet sitesini](#) düzenli olarak takip etmeleri önem taşımaktadır.

**Kanıtlar:**

- (3)[B.1.5.1.eğitim politikası](#)
- (3)[B.1.5.2.muhasabe ve finans yönetimi birim öz değerlendirme raporu](#)
- (3)[B.1.5.3.finans ve bankacılık yönetimi birim öz değerlendirme raporu](#)
- (3)[B.1.5.4.sigortacılık ve risk yönetimi birim öz değerlendirme raporu](#)
- (3)[B.1.5.5.paydaş anketi](#)



(3)[B.1.5.6.staj\\_ve\\_uygulama](#)

(3)[B.1.5.7.staj\\_takvimi](#)

### ***B.1.6. Eğitim ve Öğretim Süreçlerinin Yönetimi***

Eğitim ve öğretim süreçleri fakülte dekanı ve bölüm başkanlarının koordinasyonunda yürütülmekte olup; bu süreçlere ilişkin görev ve sorumluluklar tanımlanmıştır. Eğitim-Öğretim süreçlerine ilişkin [iş akış süreçlerimiz](#) tanımlıdır.

Eğitim ve öğretim programlarının yürütülmesi, değerlendirilmesi ve güncellenmesine ilişkin faaliyetler [eğitim-öğretim yönetmeliği](#) ve [akademik takvim](#) kapsamında gerçekleşmektedir. Ayrıca, eğitim öğretim süreçlerinin izleme ve değerlendirilmesi kapsamında [ders değerlendirme anketleri](#) uygulanmaktadır.

Staj işlemleri [üniversitemizin staj yönetmeliğine](#) ve fakültemizin [staj yönergesine](#) uygun yürütülmektedir. Staj sürecine ilişkin bilgi ve belgeler fakültemizin [web sayfasında](#) yer almaktadır. Her staj döneminden önce [staj takvimi](#) öğrenciler ile paylaşılarak süreç takip edilmektedir.

#### **Kanıtlar:**

(3)[B.1.6.1.organizasyon\\_şeması](#)

(3)[B.1.6.2.dekan\\_görev\\_tanımı](#)

(3)[B.1.6.3.dekan\\_yardımcısı\\_görev\\_tanımı](#)

(3)[B.1.6.4.bölüm\\_başkanı\\_görev\\_tanımı](#)

(3)[B.1.6.5.öğretim\\_üyesi\\_görev\\_tanımı](#)

(3)[B.1.6.6.öğretim\\_görevlisi\\_görev\\_tanımı](#)

(3)[B.1.6.7.araştırma\\_görevlisi\\_görev\\_tanımı](#)

(3)[B.1.6.8.eğitim-öğretim\\_yönetmeliği](#)

(3)[B.1.6.9.akademik\\_takvim](#)

(3)[B.1.6.10.üniversite\\_staj\\_yönetmeliği](#)

(3)[B.1.6.11.fakülte\\_staj\\_yönergesi](#)

(3)[B.1.6.12.staj\\_takvimi](#)

(3)[B.1.6.13.eğitim\\_öğretim\\_faaliyetlerine\\_ilişkin\\_iş\\_akış\\_süreçleri](#)

(3)[B.1.6.14.ders\\_değerlendirme\\_anketi](#)





## **B.2. Programların Yürütülmesi (Öğrenci Merkezli Öğrenme, Öğretme ve Değerlendirme)**

### **B.2.1. Öğretim Yöntem ve Teknikleri**

Öğretim yöntemi öğrenciyi aktif hale getiren ve etkileşimli öğrenme odaklıdır. Dersin işleyişinde sunuş yoluyla ve araştırma inceleme yoluyla öğretme stratejileri kapsamında anlatım, problem çözme (tümevarım ve tümdengelim), tartışma, soru-cevap yöntem ve teknikleri kullanılarak öğrencilerin öğrenme sürecine aktif katılımının sağlanması hedeflenmektedir. Ayrıca, bazı derslerde öğrenmenin kalıcı olması için oyunlaştırılmış öğrenci yanıt sistemi kullanılmaktadır.

#### **Kanıtlar:**

(4)[B.2.1.1.oyunlaştırılmış öğrenci yanıt sistemi raporu 1](#)

(4)[B.2.1.2. oyunlaştırılmış öğrenci yanıt sistemi raporu 2](#)

(4)[B.2.1.3. oyunlaştırılmış öğrenci yanıt sistemi raporu 3](#)

(4)[B.2.1.4. oyunlaştırılmış öğrenci yanıt sistemi raporu 4](#)

### **B.2.2. Ölçme ve Değerlendirme**

Ölçme ve değerlendirmenin süreçleri üniversitemizin [eğitim öğretim yönetmeliğinde](#) yer aldığı şekilde gerçekleşmektedir. Öğrencilerin staja ilişkin değerlendirmeleri ise [fakülte staj yönergesi](#) çerçevesinde yapılmaktadır. Ölçme ve değerlendirme sonuçları [öğrenci bilgi sistemi](#) üzerinden öğrenciler ile paylaşılmaktadır.

[DPU Ön Lisans ve Lisans Eğitim Öğretim Yönetmeliği'ne](#) göre ölçme ve değerlendirme için her dersten en az bir yarıyıl içi sınavı, bir yarıyıl sonu sınavı ve bir bütünleme sınavı yapılır. Yarıyıl içi sınavına katılmayan ve mazereti yönetim kurulu tarafından kabul edilen öğrenci/öğrenciler için akademik takvimde belirtilen zamanda mazeret sınavı yapılır.

Dönem içinde akademik takvimde belirtilen zaman diliminde yapılan sınavlar için birim/bölüm yöneticisi tarafından sınav takvimi hazırlanır. Hazırlanan sınav takvimi birim/bölüm yöneticisi tarafından sınavlardan en az 3 gün önce ilan edilir. Bu ilan Fakültemizin internet sitesinden yapılmakla birlikte sosyal medya hesaplarından da yapılmaktadır. Sınav programı ile birlikte, öğrencilerin sınava gireceği sınav salonlarını öğrenci numaraları ve DPU OBS şifrelerini kullanarak öğrenmelerine imkân veren sınav salonu sorgulama ekranı öğrencilerin kullanımına sunulmaktadır. Ayrıca, sınav uygulama esaslarının da yer aldığı sınav programı birim/bölüm yöneticisi tarafından resmi yazı ile birim öğretim elemanlarına gönderilir.



### **Kanıtlar:**

- (3)[B.2.2.1.eğitim öğretim yönetmeliği](#)
- (3)[B.2.2.2.fakülte staj yönergesi](#)
- (3)[B.2.2.3.öğrenci bilgi sistemi](#)
- (3)[B.2.2.4. kubfa 2024 2025 eğitim öğretim yılı güz yarıyılı yarıyıl içi sınav programı](#)
- (3)[B.2.2.5.kubfa 2024 2025 eğitim öğretim yılı güz öğrenci sınav salonları](#)
- (4)[B.2.2.6.sınav salonu sorgulama ekranı](#)
- (3)[B.2.2.7.sınav programı ve uygulama esasları](#)

### **B.2.3. Öğrenci Kabulü, Önceki Öğrenmenin Tanınması ve Kredilendirilmesi**

ÖSYM tarafından yerleştirilen öğrencilerin kayıt/kabul işlemleri, [Kütahya Dumlupınar Üniversitesi Ön lisans/Lisans Programına Kabul, İlk Kayıt ve Ders İntibak İşlemleri Yönergesi](#) çerçevesinde yapılır. Uluslararası öğrenciler ise [Kütahya Dumlupınar Üniversitesi Yurt Dışından Öğrenci Kabulüne İlişkin Yönerge](#) hükümlerine göre kayıt/kabul işlemleri gerçekleştirilir. [Aday öğrencilere](#) ilişkin süreç fakültemizin sitesinde yer almaktadır. Bunlara ek olarak özel öğrenci ve misafir öğrenci statüsünde de öğrenci kabulleri gerçekleştirilmektedir. Bu öğrencilerin kabulünde [Kütahya Dumlupınar Üniversitesi Özel ve Misafir Öğrenci Kayıt/Kabul Yönergesi](#) dikkate alınmaktadır. Yaz okulu kapsamında da öğrenci kabulü yapılabilmektedir. Yaz okulu süreci için öğrenci alımlarında ise [Kütahya Dumlupınar Üniversitesi Yaz Okulu Yönergesi](#) kuralları uygulanmaktadır.

### **Kanıtlar:**

- (3)[B.2.3.1.kütahya dumlupınar üniversitesi ön lisans/lisans programına kabul ilk kayıt ve ders intibak işlemleri yönergesi](#)
- (3)[B.2.3.2.kütahya dumlupınar üniversitesi yurt dışından öğrenci kabulüne ilişkin yönerge](#)
- (3)[B.2.3.3.aday öğrenci](#)
- (3)[B.2.3.4.kütahya dumlupınar üniversitesi özel ve misafir öğrenci kayıt/kabul yönergesi](#)
- (3)[B.2.3.5. kütahya dumlupınar üniversitesi yaz okulu yönergesi](#)

### **B.2.4. Yeterliliklerin Sertifikalandırılması ve Diploma**

Fakültemizden mezun olacak öğrencilerin yapması gereken işlemler [iş akış şemaları](#) içinde tanımlı olarak yer almaktadır. [Eğitim-öğretim yönetmeliğindeki](#) mezuniyet şartlarını sağlayan öğrencilerin diploma ve uluslararası tanınırlığını artırabilmek için [diploma eki](#) verilmektedir.



**Kanıtlar:**

(3)[B.2.4.1.mezuniyet işlemleri iş akış şeması](#)

(3)[B.2.4.2.eğitim öğretim yönetmeliği](#)

(3)[B.2.4.3.diploma eki örneği](#)

**B.3. Öğrenme Kaynakları ve Akademik Destek Hizmetleri**

**B.3.1. Öğrenme Ortam ve Kaynakları**

Fakültemiz öğrencileri üniversitemiz merkez kampüsünde yer alan Şehit Ömer Halis Demir Kütüphanesinden faydalanabilmektedir. Buna ek olarak kütüphaneye [uzaktan erişimde](#) sağlayabilmektedir.

Öğretim yöntemi öğrenciyi aktif hale getiren ve etkileşimli öğrenme odaklıdır. Dersin işleyişinde sunuş yoluyla ve araştırma inceleme yoluyla öğretme stratejileri kapsamında anlatım, problem çözme (tümevarım ve tümdengelim), tartışma, soru-cevap yöntem ve teknikleri kullanılarak öğrencilerin öğrenme sürecine aktif katılımının sağlanması hedeflenmektedir. Ayrıca, oyunlaştırılmış öğrenci yanıt sistemi kullanılmaktadır.

**Kanıtlar:**

(4)[B.3.1.1.oyunlaştırılmış öğrenci yanıt sistemi raporu 1](#)

(4)[B.3.1.2. oyunlaştırılmış öğrenci yanıt sistemi raporu 2](#)

(4)[B.3.1.3. oyunlaştırılmış öğrenci yanıt sistemi raporu 3](#)

(4)[B.3.1.4. oyunlaştırılmış öğrenci yanıt sistemi raporu 4](#)

(3)[B.3.1.5.uzaktan erişim](#)

**B.3.2. Akademik Destek Hizmetleri**

Öğrencilerimiz fakültemiz idari ve akademik personelleri ile [mail ve telefon](#) üzerinden iletişime geçebilmektedir. Hem ders kayıt süreçlerinin hem de staj süreçlerinin takip edilebilmesi için her bölümde öğretim elemanları görevlendirilmiştir. Öğrencilerimizi [görüş, beklenti ve isteklerini](#) fakültemize iletebilecekleri sayfamız mevcuttur. Her türlü destek talepleri iletebilecekleri [mail adresimiz de](#) mevcuttur.

**Kanıtlar:**

(4)[B.3.2.1.personel iletişim adresleri](#)

(4)[B.3.2.2.görüş şikayet öneri sayfası](#)

(3)[B.3.2.3.fakülte mail adresi](#)



(3)[B.3.2.5.eğitim öğretim yönetmeliği](#)

(3)[B.3.2.6.staj takvimi](#)

### ***B.3.3. Tesis ve Altyapılar***

Fakültemiz 1.846,70m2 kapalı alana 8.315m2 açık alana sahiptir. 32 tane akademik personel çalışma odası 6 idari personel çalışma odasına sahiptir. Fakültemizde 4 derslik ve 4 amfi bulunmaktadır. Dersliklerin toplam kişi kapasitesi 150 iken amfilerin toplam kişi kapasitesi 300'dür. Fakültemizde bir tanede [laboratuvar](#) mevcuttur.

#### **Kanıtlar:**

(3)[B.3.3.1.birim faaliyet raporu](#)

(3)[B.3.3.2.labratuvar](#)

### ***B.3.4. Dezavantajlı Gruplar***

Fakültemizde engelli bireyler için rampalar mevcuttur. Ayrıca engelsiz hobi atölyesi çalışmaları da gerçekleştirilmektedir.

#### **Kanıtlar:**

(4)[B.3.4.1.rampa 1](#)

(4)[B.3.4.2.rampa 2](#)

(4)[B.3.4.3.engelsiz hobi atölyesi](#)

### ***B.3.5. Sosyal, Kültürel, Sportif Faaliyetler***

Kütahya Dumlupınar Üniversitesi Uygulamalı Bilimler Fakültesi, öğrencilerin akademik gelişimlerini desteklemek ve iş dünyasına hazırlanmalarını sağlamak amacıyla birçok paydaş ziyareti ve sektör buluşması düzenlemiştir. Bu kapsamda, Kütahya Ticaret ve Sanayi Odası, Kütahya Serbest Muhasebeci Mali Müşavirler Odası, İstanbul Ticaret ve Sanayi Odası gibi önemli kuruluşlara ziyaretler gerçekleştirilmiştir. Bu ziyaretlerde, ticaret ve sanayi alanındaki yenilikler, büyük ölçekli iş dünyasında karşılaşılan fırsat ve zorluklar üzerine detaylı bilgiler paylaşılmıştır. Aynı zamanda Fakültemiz öğretim üyeleri tarafından eğitim ve danışmanlık hizmetleri verilerek yalnızca öğrencilerine değil tüm paydaşlarına değer katmaktadır. Ayrıca, öğrencilerin sektörü daha yakından tanımalarını sağlamak amacıyla çeşitli sigorta acentelerine teknik geziler düzenlenmiştir. Sigortacılık ve bankacılık sektörlerinde düzenlenen bu etkinliklerle, öğrencilerin mesleklerine yönelik pratik deneyimler kazanması hedeflenmiştir.



Fakültemiz öğretim üyeleri ve elemanlarının dahil olduğu diğer önemli etkinlikler arasında TOBB Sigorta Acenteleri Kurultayı ve Sigortalı Anadolu Zirvesi gibi buluşmalar yer almıştır. Bu tür etkinliklerle öğrenciler, sektördeki profesyonellerle bir araya gelerek güncel gelişmeleri takip etmiş ve mesleki vizyonlarını genişletmiştir.

**Kanıtlar:**

- (4)[B.3.5.1.yatırım\\_ligi\\_katılımcı\\_listesi](#)
- (4)[B.3.5.2.yatırım\\_ligi\\_afişi](#)
- (4)[B.3.5.3.yapı\\_kredi\\_bankası\\_dış\\_paydaş\\_ziyareti](#)
- (4)[B.3.5.4.tobb\\_sigorta\\_acenteleri\\_kurultayı](#)
- (4)[B.3.5.5.tobb\\_seik\\_sektör\\_meclisi\\_toplantısı](#)
- (4)[B.3.5.6.ticaret\\_ve\\_sanayi\\_odası\\_dış\\_paydaş\\_ziyareti](#)
- (4)[B.3.5.7.ticaret\\_bakanlığı\\_çalıştayı](#)
- (4)[B.3.5.8.temel\\_bankacılık\\_faaliyetleri\\_ortaokul\\_söyleşisi](#)
- (4)[B.3.5.9.sigortalı\\_anadolu\\_zirvesi](#)
- (4)[B.3.5.10.sigortalı\\_anadolu\\_zirvesi\\_etkinlik\\_bildirim\\_formu](#)
- (4)[B.3.5.11.sigortacılık\\_ve\\_bankacılıkta\\_açık\\_mikrofon\\_2\\_etkinlik\\_bildirim\\_formu](#)
- (4)[B.3.5.12.sigorta\\_acentesi\\_dış\\_paydaş\\_ziyaret\\_bildirim\\_formu\\_1](#)
- (4)[B.3.5.13.sigorta\\_acentesi\\_dış\\_paydaş\\_ziyaret\\_bildirim\\_formu\\_2](#)
- (4)[B.3.5.14.meslek\\_mensuplarının\\_gözünden\\_muhasabe\\_ve\\_denetim\\_etkinlik\\_bildirim\\_formu](#)
- (4)[B.3.5.15.kütahya\\_ticaret\\_ve\\_sanayi\\_odası\\_dış\\_paydaş\\_ziyaret\\_bildirim\\_formu](#)
- (4)[B.3.5.16.kütahya\\_serbest\\_muhasibeci\\_mali\\_müşavirler\\_odası\\_ziyaret\\_bildirim\\_formu](#)
- (4)[B.3.5.17.istanbul\\_ticaret\\_ve\\_sanayi\\_odası\\_dış\\_paydaş\\_ziyaret\\_bildirim\\_formu](#)
- (4)[B.3.5.18.istanbul\\_teknik\\_gezisi\\_etkinlik\\_bildirim\\_formu](#)
- (4)[B.3.5.19.iktisadi\\_ve\\_kalkınma\\_vakfı\\_konferansı](#)
- (4)[B.3.5.20.ııı\\_sigorta\\_fuarı\\_etkinlik\\_bildirim\\_formu](#)
- (4)[B.3.5.21.finansal\\_okuryazarlık\\_eğitimi\\_emniyet\\_müdürlüğü\\_etkinlik\\_bildirim\\_formu](#)
- (4)[B.3.5.22.bir\\_fidan\\_da\\_sen\\_dik\\_etkinliği](#)
- (4)[B.3.5.23.askıda\\_giysi\\_projesi](#)
- (4)[B.3.5.24.kütahya\\_ticaret\\_ve\\_sanayi\\_odası\\_dış\\_paydaş\\_ziyaret\\_bildirim\\_formu\\_1](#)
- (4)[B.3.5.25 banka\\_teminatları\\_ve\\_kredi\\_kontrol\\_süreçleri\\_söyleşisi\\_etkinlik\\_bildirim\\_formu](#)



- (4)[B.3.5.26.kütahya borsa istanbul anadolu lisesi sigorta ve risk bilinci söyleşisi etkinlik bildirim formu](#)
- (4)[B.3.5.27.tobb kütahya osb mesleki ve teknik anadolu lisesi'ne ziyaret](#)
- (4)[B.3.5.28.mizan 1.0 yeni nesil genç mali müşavirler buluşması etkinlik bildirim formu](#)
- (4)[B.3.5.29.şaphane myo'dan fakültemize ziyaret](#)
- (4)[B.3.5.30.tavşanlı myo muhasebe ve vergi bölümünden fakültemize ziyaret](#)
- (4)[B.3.5.31.açılış dersi üniversiteyi kazandım ya şimdi konulu etkinlik](#)
- (4)[B.3.5.32.narko gençlik eğitimi](#)
- (4)[B.3.5.33.öğrenciler soruyor konulu etkinlik](#)
- (4)[B.3.5.34.kütahya ticaret ve sanayi odasında enflasyon düzeltmesi eğitimi 2](#)
- (4)[B.3.5.35.kütahya ticaret ve sanayi odasında enflasyon düzeltmesi eğitimi 1](#)
- (4)[B.3.5.36.eğitimde motivasyon ve stres yönetimi konulu etkinlik](#)

## **B.4. Öğretim Kadrosu**

### ***B.4.1. Atama, Yükseltme ve Görevlendirme Kriterleri***

Fakültemizdeki tüm akademik personeli atama, yükseltme ve görevlendirmeleri ilgili yönetmelikler kapsamında gerçekleştirilmektedir. Bu süreçler kamuoyuna açık bir şekilde duyurulmaktadır. Fakültemizde 2024 yılı içerisinde bir araştırma görevlisi ve bir profesör ataması gerçekleştirilmiştir.

#### **Kanıtlar:**

- (3)[B.4.1.1 kütahya dumlupınar üniversitesi öğretim üyeliğine yükseltme ve atanma yönergesi \(ilkeler ve kriterler\)](#)
- (3)[B.4.1.2.kütahya dumlupınar üniversitesi öğretim üyeleri haricindeki öğretim elemanlarının yeniden atanmalarında uygulanacak usul ve esaslar hakkında yönerge](#)
- (3)[B.4.1.3.2024-2025 güz dönemi ders programı](#)
- (3)[B.4.1.4.araştırma görevlileri norm kadro planlaması](#)
- (3)[B.4.1.5.atama yükseltme yazıları 1](#)
- (3)[B.4.1.6.atama yükseltme yazıları 2](#)

### ***B.4.2. Öğretim Yetkinlikleri ve Gelişimi***

Fakültemiz akademik personeli kendilerini geliştirmek için kongre, sempozyum ve Erasmus faaliyetleri gerçekleştirmektedir. Aynı zamanda hem Fakültemizdeki akademik personelin hem de işletmelerin gelişimini desteklemek için eğitimlerde verilmektedir.



**Kanıtlar:**

- (3)[B.4.2.1.akademik\\_personel\\_katılım\\_belgesi\\_1](#)
- (3)[B.4.2.2.akademik\\_personel\\_katılım\\_belgesi\\_2](#)
- (3)[B.4.2.3.akademik\\_personel\\_katılım\\_belgesi\\_3](#)
- (3)[B.4.2.4.akademik\\_personel\\_katılım\\_belgesi\\_4](#)
- (3)[B.4.2.5.akademik\\_personel\\_katılım\\_belgesi\\_5](#)
- (3)[B.4.2.6.akademik\\_personel\\_katılım\\_belgesi\\_6](#)
- (3)[B.4.2.7.akademik\\_personel\\_katılım\\_belgesi\\_7](#)
- (3)[B.4.2.8.erasmus\\_katılım\\_belgesi\\_1](#)
- (3)[B.4.2.9.erasmus\\_katılım\\_belgesi\\_2](#)
- (3)[B.4.2.10.erasmus\\_katılım\\_raporu](#)
- (3)[B.4.2.11.bildiri\\_özeti\\_1](#)
- (3)[B.4.2.12.bildiri\\_özeti\\_2](#)
- (3)[B.4.2.13.bildiri\\_özeti\\_3](#)
- (3)[B.4.2.14.bildiri\\_kabul\\_mektubu\\_1](#)
- (3)[B.4.2.15.bildiri\\_kabul\\_mektubu\\_2](#)
- (3)[B.4.2.16.sertifika\\_1](#)
- (3)[B.4.2.17.sertifika\\_2](#)
- (3)[B.4.2.18.sertifika\\_3](#)
- (3)[B.4.2.19.sertifika\\_4](#)
- (3)[B.4.2.20.akademik\\_personelere\\_yönelik\\_proje\\_yazma\\_eğitimi](#)
- (3)[B.4.2.21.akademik\\_personelere\\_yönelik\\_proje\\_yazma\\_eğitimi\\_katılımcı\\_listesi](#)
- (3)[B.4.2.22.işletme\\_eğitimi](#)

***B.4.3. Eğitim Faaliyetlerine Yönelik Teşvik ve Ödüllendirme***

Akademik yayın, atıf, proje gibi akademik faaliyetlerde üstün başarı gösteren akademik personel teşekkür belgesiyle teşvik edilmektedir.

**Kanıtlar:**

- (3)[B.4.3.1.akademik\\_tevşik](#)



## C.ARAŞTIRMA VE GELİŞTİRME

### C.1. Araştırma Süreçlerinin Yönetimi ve Araştırma Kaynakları

#### C.1.1. Araştırma Süreçlerinin Yönetimi

Kütahya Uygulamalı Bilimler Fakültesi araştırma süreçlerinin yönetiminde DPU misyon, vizyon, stratejik amaçları ve hedefleri doğrultusunda hazırlanan düzenlemelere uygun hareket etmektedir. Bu doğrultuda fakültemizde [Araştırma ve Geliştirme alt çalışma grubu](#) oluşturulmuştur. Ayrıca birimimizin [Araştırma-Geliştirme politikası](#), [SWOT](#), [PESTLE](#) ve [bölüm öz değerlendirme raporları](#) hazırlanmıştır.

Kütahya Uygulamalı Bilimler Fakültesi'nde "Finans ve Bankacılık", "Muhasebe ve Finans Yönetimi", "Sigortacılık ve Risk Yönetimi" ve "E-ticaret ve Yönetimi", bölümleri sektörel ihtiyaçları karşılamak amacıyla üniversite sanayi iş birliği çerçevesinde uygulamaya yönelik seminer ve proje çalışmaları yürütmektedir. Bu faaliyetlerin artırılması çerçevesinde nitelikli ulusal ve uluslararası bilimsel yayın sayının artırılması hedeflenmektedir. Bilimsel araştırma sonucunda elde edilen bulgu ve sonuçlar lisans ve lisansüstü eğitim süreçleri ile entegre edilerek değer artışı gerçekleştirilmeye çalışılmaktadır. Bunun yanı sıra, uygulama dersleri, seminer dersleri, lisansüstü tez çalışmaları ve dönem projeleri aracılığıyla eğitim öğretim süreçlerinin etkili bir şekilde yürütülmesi gerçekleştirilmektedir.

#### **Kanıtlar :**

(3)[C.1.1.1.alt çalışma grubu üyeleri](#)

(3)[C.1.1.2.fakülte araştırma geliştirme politika belgesi](#)

(4)[C.1.1.3.swot analizi](#)

(4)[C.1.1.4.pestle analizi](#)

(4)[C.1.1.5.Finans ve Bankacılık bölümü öz değerlendirme raporu](#)

(4)[C.1.1.6.Muhasebe ve Finans Yönetimi bölümü öz değerlendirme raporu](#)

(4)[C.1.1.7.Sigortacılık ve Risk Yönetimi bölümü öz değerlendirme raporu](#)

(4)[C.1.1.8.kubfa öz değerlendirme raporu](#)





### **C.1.2. İç ve Dış Kaynaklar**

Kütahya Dumlupınar Üniversitesi iç kaynakların yönetimi, organizasyonu ve kontrolü BAP Komisyonu ve BAP Koordinatörlüğü tarafından yürütülmektedir ([BAP Yönergesi ve ilgili mevzuat](#)).

Fakültenin fiziki, teknik ve mali araştırma kaynakları yeterliliği ve çeşitliliği sürekli değerlendirilerek geliştirilmektedir. Fakültemizde personel ve öğrencilerin gelişimini destekleyecek ve sunulan hizmetlerin kalitesini arttıracak hedefler benimsemiştir. Bu hedeflere ulaşmada mali olanaklar etkin ve verimli bir şekilde kullanılmaya çalışılmaktadır. Bu bağlamda ulusal ve uluslararası araştırma faaliyetlerine katılımı hususunda öğretim üyelerine destekler sağlanmaktadır.

#### **Kanıtlar :**

- (3)[C.1.1.7.Sigortacılık ve Risk Yönetimi bölümü öz değerlendirme raporu](#)
- (3)[C.1.2.1.mal ve malzeme alım usul yönetmelikleri](#)
- (3)[C.1.2.2.ödenek talebi işlemleri usul ve esasları](#)
- (3)[C.1.2.3.akademik personel yurtiçi ve yurtdışı görevlendirme yönergesi](#)
- (3)[C.1.2.4.görev yolluğu bildirim](#)
- (3)[C.1.2.5.Dpu bilimsel araştırma projeleri yönergesi](#)
- (3)[C.1.2.6.bilimsel araştırma projeleri yönergesi uygulama esasları ve bilgilendirme kılavuzu](#)

### **C.1.3. Doktora Programları ve Doktora Sonrası İmkanlar**

Fakültemiz bünyesinde Finans ve Bankacılık ile Muhasebe ve Finans Yönetimi Bölümüne bağlı anabilim dalları bünyesinde iki farklı doktora programı bulunmaktadır. Doktora eğitimi veren tüm birimlerinde program derslerinin ilgili alanda ileri düzey teorik ve metodolojik yaklaşımları içerecek şekilde yapılandırılması sağlanmıştır. Sigortacılık ve Risk Yönetimi ve Elektronik Ticaret ve Yönetimi anabilim dalları bünyesinde doktora programları açılması birimimizi daha da güçlendirecektir.

Doktora ve sonrası imkanlar kapsamında öğretim elemanlarımızın Erasmus faaliyetlerine katılımı desteklenmektedir. Dumlupınar Üniversitesi'nin; doktora programları ve sonrası imkanlar açısından, ulusal ve uluslararası öğrenci ve öğretim elemanlarına olanak sağlaması ile tercih edilen bir üniversite olması güçlü yönünü de ortaya koymaktadır.



### **Kanıtlar :**

- (4)[C.1.3.1.Finansal Ekonomi doktora programı bilgi paketi](#)
- (4)[C.1.3.2.Muhasebe ve Finans Yönetimi doktora programı bilgi paketi](#)
- (3)[C.1.3.3.personel erasmus programı süreci](#)
- (3)[C.1.3.4.erasmus giden öğretim elemanı](#)

## **C.2. Araştırma Yetkinliği, İş birlikleri ve Destekler**

Birim, öğretim elemanları ve araştırmacıların bilimsel araştırma yetkinliğini sürdürmek ve iyileştirmek için olanaklar (eğitim, iş birlikleri, destekler vb.) sunmaktadır.

### **C.2.1. Araştırma Yetkinlikleri ve Gelişimi**

Fakültemizde akademik personelin araştırma yetkinliklerini geliştirilmek amacıyla, araştırma ortam ve imkânlarının iyileştirilmesi, araştırma kaynaklarının çeşitlendirilmesi ve üniversite-sektör iş birliğinin desteklenmesi ön planda tutulmaktadır. 2020 yılında, Kütahya Dumlupınar Üniversitesi Kütahya Uygulamalı Bilimler Fakültesi bünyesinde, kuramsal ve analitik özgün çalışmaların yanı sıra, kitap incelemeleri de yayınlamayı hedefleyen uluslararası hakemli bir dergi olan [Uluslararası Sosyal ve Ekonomik Çalışmalar Dergisi](#) yayın hayatına başlamıştır. 2024 yılında ise aynı fakültenin Muhasebe ve Finans Yönetimi Bölümü tarafından, uygulamalı ve derleme makaleleri yayınlamayı amaçlayan uluslararası hakemli bir dergi olan [Muhasebe ve Finans Uygulamaları Dergisi](#) kurulmuştur. Üniversitemizde akademik personelin araştırma ve geliştirme yetkinliğini geliştirmek üzere akademik veri tabanları ile yapılan kurumsal anlaşmalar sayesinde araştırma faaliyetleri ile akademik eğitimlerin düzenlenmesine katkı sunulmaktadır. Ayrıca gerek duyulan yazılımlar iletilen talepler doğrultusunda [Kütüphane ve Dokümantasyon Daire Başkanlığı](#) tarafından takip edilerek imkanlar dahilinde karşılanmaktadır.

Akademik personelin araştırma ve geliştirme yetkinliğini geliştirmek kongre, konferans, seminer, çalıştay gibi akademik faaliyetlere katılımı desteklenmekte olup, 2024 yılı içerisinde akademik personellerimiz çeşitli akademik faaliyetlere katılmıştır.

### **Kanıtlar ;**

- (4)[C.2.1.1.Uluslararası Sosyal ve Ekonomik Çalışmalar dergisi](#)
- (4)[C.2.1.2.Muhasebe ve Finans Uygulamaları dergisi](#)
- (3)[C.2.1.3.veri tabanı anlaşmaları](#)



(3)[C.2.1.3.akademik\\_personel\\_katılım\\_belgeleri](#)

**C.2.2. Ulusal ve Uluslararası Ortak Programlar ve Ortak Araştırma Birimleri**

Fakültemiz, üniversite bünyesinde uluslararası Erasmus programlarını desteklenmekte ve ulusal sempozyumlara katılım konusunda katkı sağlamaktadır. Bu doğrultuda akademik personelin araştırma odaklı sempozyum, panel vb. faaliyetlere katılımı teşvik edilmektedir. Ayrıca Fakültemiz Finans ve Bankacılık Bölümü, paydaşlarıyla olan iş birliği kapsamında öğrencilerin yatırım araştırmalarını güçlendirmelerini sağlayacak yarışmalara katılım sağlamaktadır.

**Kanıtlar :**

- (3)[C.2.2.1.personel\\_erasmus\\_programı\\_süreci](#)
- (3)[C.2.2.2.görev\\_yolluğu\\_bildirimi](#)
- (3)[C.2.2.3.erasmus\\_giden\\_öğretim\\_elemanı](#)
- (3)[C.2.2.4.akademik\\_personel\\_katılım\\_belgeleri](#)
- (4)[C.2.2.5.yatırım\\_ligi\\_afişi](#)
- (4)[C.2.2.6.yatırım\\_ligi\\_katılımcı\\_listesi](#)

**C.3. Araştırma Performansı**

**C.3.1. Araştırma Performansının İzlenmesi ve Değerlendirilmesi**

Öğretim üyelerine ait araştırma faaliyetleri verilere dayalı olarak toplanmakta ve fakülte bünyesinde faaliyet raporu hazırlanmaktadır. Bu doğrultuda her yıl fakültemizde ulusal ve uluslararası dergilerde yayınlanan makaleler, sözlü ya da poster bildirileri açısından performans göstergelerinde hedeflenen değerler ile gerçekleşen değerler karşılaştırılmaktadır.

**Kanıtlar :**

- (3)[C.3.1.1.kubfa\\_faaliyet\\_raporu](#)



### **C.3.2. Öğretim Elemanı/Araştırmacı Performansının Değerlendirilmesi**

Öğretim üyelerinin araştırma performanslarındaki gelişim yıllar itibariyle izlenmektedir. Bu izleme sonuçları [KUBFA Faaliyet Raporlarında](#) paydaşların bilgisine sunulmaktadır. Ayrıca, öğretim üyelerinin araştırma performanslarını değerlendirmek üzere akademik teşvik yönetmeliği kapsamında bölüm bazlı akademik teşvik değerlendirme komisyonu ve birim akademik teşvik komisyonu oluşturulmuştur.

#### **Kanıtlar :**

- (3)[C.3.2.1.üniversite akademik teşvik yönetmeliği](#)
- (3)[C.3.2.2. birim akademik teşvik değerlendirme komisyonu kararı](#)
- (3)[C.3.2.3.2024 birim akademik teşvik sonuçları](#)

## **D.TOPLUMSAL KATKI**

### **D.1. Toplumsal Katkı Süreçlerinin Yönetimi ve Toplumsal Katkı Kaynakları**

#### **D.1.1. Toplumsal Katkı Süreçlerinin Yönetimi**

Kütahya Uygulamalı Bilimler Fakültesi toplumsal katkı süreçlerinin yönetiminde DPU misyon, vizyon, stratejik amaçları ve hedefleri doğrultusunda hazırlanan düzenlemelere uygun hareket etmektedir. Bu doğrultuda fakültemizde [Toplumsal Katkı alt çalışma grubu](#) oluşturulmuştur. Ayrıca birimimizin [Toplumsal Katkı politikası](#) mevcut olup, [SWOT](#) analizi, [PESTLE](#) analizi ve [bölüm öz değerlendirme raporları](#) hazırlanmıştır.

Kütahya Uygulamalı Bilimler Fakültesi, dezavantajlı gruplar için yapılan gerekli uygulamalar ve ilgili mevzuat uyarınca [Engelsiz Öğrenci Birim Yönergesine](#) göre hareket etmektedir. Üniversitenin Engelsiz Öğrenci Birimi Sorumlusu olarak fakültenin Sigortacılık ve Risk Yönetimi bölüm başkanı görevlendirilmiştir. Çeşitli etkinlikler düzenlenmekte ve bu alandaki çalışmalarına destek verilmektedir. Toplumsal katkı açısından dezavantajlı engelli, yoksul, azınlık, göçmen gibi grupların eğitim olanaklarına erişimi konusunda eksiklikler tespit edilerek iyileştirmeler yapılmaktadır. Bu kapsamda Kütahya Uygulamalı Bilimler Fakültesi Erişilebilirlik Belgesi almaya hak kazanmıştır. Sigortacılık ve Risk Yönetimi bölüm başkanının katkılarıyla “Engelsiz Hobi Atölyesi” Etkinliği Kütahya Uygulamalı Bilimler Fakültesi öğrencileri ile Engelsiz Öğrenci Birimi ile birlikte “Engelsiz Hobi Atölyesi” Etkinliği düzenlenmiştir.



Toplumsal katkı kapsamında Askıda Giysi Projesinin 3. Yılı tamamlanmıştır. Projenin yürütücülüğünü DPÜ Risk Topluluğunun Danışmanı olan Fakültemiz Sigortacılık ve Risk Yönetimi bölüm başkanı üstlenmiştir. Proje kapsamında çok sayıda giysi Giysibank'a teslim edilmiştir. İhtiyacı olan öğrencilere ulaştırılmıştır. Yine Fakültemiz topluluklarından DPÜ Risk Topluluğu katkıları ile “Bir Fidan da Sen Dik” etkinliği ile kampüs çevresine ağaçlar dikilerek yeşil alanların artmasına katkıda bulunulmuştur.

Finans ve Bankacılık, Muhasebe ve Finans Yönetimi ve Sigorta ve Risk Yönetimi bölümlerinin dış paydaşları olan Kütahya ve İstanbul Ticaret ve Sanayi Odaları, Kütahya Serbest Muhasebeci Mali Müşavirler Odası, banka şubeleri ve sigorta acentelerine fakültemiz öğretim üyeleri tarafından ziyaretler gerçekleştirilmiştir. Öğretim üyeleri TOBB’da düzenlenen Sigorta Acenteleri Kurultayı, TOBB SEİK Sektör Meclisi Toplantısı, Sigorta ve Risk Bilinci söyleşisi ile Sigortalı Anadolu Zirvesi toplantılarına ve Sigorta fuarına katılım sağlamıştır. Ayrıca fakültemiz öğretim üyeleri toplumsal katkı faaliyetleri kapsamında MEB’e bağlı bazı ortaokullarda ve liselerde ziyarette bulunarak söyleşi düzenlemiş, KUTSO mensuplarına yönelik "Vergi Usul Kanunu Kapsamında Enflasyon Düzeltmesi I-II ve İl Emniyet Müdürlüğü çalışanlarına yönelik finansal okuryazarlık eğitimleri verilmiştir. Ayrıca Ticaret Bakanlığına bağlı olarak düzenlenen çalıştaylara ve İktisadi Kalkınma Vakfı tarafından düzenlenen “İklim değişikliğiyle mücadelede metan emisyonunun rolü ve Türkiye için Politika Önerileri” konferanslara Finans ve Bankacılık Bölüm başkanı katılarak katkı sağlamıştır.

#### **Kanıtlar :**

- (3)[D.1.1.1.toplumsal katkı alt çalışma grubu](#)
- (4)[D.1.1.2.swot analizi](#)
- (4)[D.1.1.3.pestle analizi](#)
- (4)[D.1.1.4.bölüm öz değerlendirme raporları](#)
- (4)[D.1.1.5.erişilebilirlik belgesi](#)
- (4)[D.1.1.6.engelsiz öğrenci birim yönergesi](#)
- (4)[D.1.1.7.engelsiz hobi atölyesi](#)
- (4)[D.1.1.8.askıda giysi projesi](#)
- (4)[D.1.1.9.bir fidan sen dik etkinliği](#)



- (4)[D.1.1.10.Kütahya Ticaret ve Sanayi Odası dış paydaş ziyaret bildirim formu1](#)
- (4)[D.1.1.11.Kütahya Ticaret ve Sanayi Odası dış paydaş ziyaret bildirim formu2](#)
- (4)[D.1.1.12.İstanbul Ticaret ve Sanayi Odası dış paydaş ziyaret bildirim formu](#)
- (4)[D.1.1.13.Tavşanlı Ticaret ve Sanayi Odası dış paydaş ziyaret bildirim formu](#)
- (4)[D.1.1.14.Kütahya Serbest Muhasebeci Mali Müşavirler Odası dış paydaş ziyaret bildirim formu](#)
- (4)[D.1.1.15.banka şubesi dış paydaş ziyaret bildirim formu](#)
- (4)[D.1.1.16.sigorta acentesi dış paydaş ziyaret bildirim formu1](#)
- (4)[D.1.1.17.sigorta acentesi dış paydaş ziyaret bildirim formu2](#)
- (4)[D.1.1.18.TOBB sigorta acenteleri kurultayı](#)
- (4)[D.1.1.19.TOBB SEİK sektör meclisi toplantısı](#)
- (4)[D.1.1.20.sigortalı anadolu zirvesi](#)
- (4)[D.1.1.21.sigorta fuarı](#)
- (4)[D.1.1.22.MEB ilkokul söyleşisi](#)
- (4)[D.1.1.23.Mesleki ve Teknik Anadolu lisesi ziyareti](#)
- (4)[D.1.1.24.KUTSO enflasyon düzeltmesi eğitimi](#)
- (4)[D.1.1.25.İl Emniyet Müdürlüğü finansal okuryazarlık eğitimi](#)
- (4)[D.1.1.26.Ticaret Bakanlığı çalıştay](#)
- (4)[D.1.1.27.İktisadi ve Kalkınma Vakfı konferansı](#)

### ***D.1.2. Kaynaklar***

Toplumsal katkı etkinliklerine özel olarak ayrılan kaynaklar bulunmamaktadır.

**Kanıtlar :**

-

### **D.2. Toplumsal Katkı Performansı**

#### ***D.2.1. Toplumsal Katkı Performansının İzlenmesi ve Değerlendirilmesi***

Toplumsal katkı süreçlerine yönelik olarak gerçekleştirilen faaliyetler denetimi ve geri bildirimlerin izlenmesine ilişkin bir performans değerlendirmesi bulunmamaktadır.

**Kanıtlar :**

-



## SONUÇ VE DEĞERLENDİRME

Fakültemizin DPU kalite güvencesi politikaları doğrultusunda hazırlanmış olan kalite politika belgesi, eğitim-öğretim politika belgesi, araştırma-geliştirme politika belgesi ve toplumsal katkı politika belgesi mevcut olup bu politika belgeleri Fakültemizin web sayfasında paydaşların bilgisine sunulmuştur. Kalite güvencesi sistemi kapsamında yapılan iyileştirme çalışmalarına Fakülte yönetimi liderliğinde kalite bilincinin içselleştirilmesi adına çalışmalar yapılmış, iç ve dış paydaşların görüş ve önerileri alınarak sürece tüm iç ve dış paydaşların katılımı sağlanmaya çalışılmıştır.

Fakültemiz, kalite iyileştirme çalışmalarından beklenen faydanın sağlanabilmesi adına planlı ve programlı hareket etmenin önemi konusunda bilince sahiptir. Bu bilinç doğrultusunda kalite iyileştirme çalışmaları eylem planı hazırlanmış ve 2024 yılında bu eylem planı dahilinde çalışmalar yürütülmüştür. Kalite iyileştirme çalışmaları eylem planı kapsamında yer alan çalışmaların bir kısmı uygulamaya geçirilmiş, bir kısmı pilot uygulama olarak uygulanmıştır. 2024 kalite iyileştirme çalışmaları eylem planı kapsamında yer alan çalışmaların diğer bir kısmının da Üniversitemiz 2024-2028 stratejik planı doğrultusunda uygulamaya geçirilmek üzere 2024 Kalite iyileştirme çalışmaları eylem planı kapsamına alınması planlanmıştır.

“Kütahya Uygulamalı Bilimler Fakültesi Birim İç Değerlendirme Raporu 2024” başlıklı bu raporda Fakültemizin 2024 yılına ait kalite iyileştirme çalışmaları kapsamında yürüttüğü faaliyetlere ilişkin bilgi ve kanıtlara yer verilmiştir. Bu raporda yer alan bilgi ve kanıtlar doğrultusunda Fakültemizin güçlü ve gelişmeye açık yönleri aşağıdaki başlıklar altında açıklanmıştır.

### **Liderlik, Yönetim ve Kalite**

#### ***Güçlü Yönler***

- Birimin yönetim modeli ve organizasyon şemasının paydaşların bilgisine sunulması,
- Birim faaliyetlerinin yöneticilerin liderliğinde yürütülmesi, yapılan çalışmaların yöneticilerin katılımı ve teşviki ile gerçekleştirilmesi,
- Birim faaliyetlerinin yürütülmesi ve kalitenin iyileştirilmesi amacıyla iç ve dış paydaşların görüş ve önerilerinin alınması,
- Birim yönetim ve idari alanları ile ilgili politika belgelerinin Üniversitemiz politika belgeleri doğrultusunda hazırlanmış ve paydaşların bilgisine sunulmuş olması,



- Görev, yetki ve sorumlulukların ilgili yasal düzenlemeler doğrultusunda yazılı hale getirilmiş, iç ve dış paydaşların bilgisine sunulmuş olması,
- Birim iş akış şemaları ve formlarının Üniversitemiz idari birimleri tarafından hazırlanan belge ve formları ile ilgili düzenlemeler doğrultusunda güncellenmiş ve paydaşların bilgisine sunulmuş olması,
- Birimin, Üniversitemiz stratejik planı doğrultusunda birim stratejik eylem planı hazırlama niyeti ve çalışmalarının olması,
- Birimin yönetim ve organizasyonel yapılanmada yöneticiler, akademik ve idari personellerin performansının ölçümü, değerlendirilmesi ve iyileştirilmesi amacıyla pilot uygulama gerçekleştirilmiş olması,
- Birimde kalite bilinci ve farkındalığını ölçmek ve değerlendirmek için farkındalık anketlerinin yapılması,
- Birimin Üniversitemiz strateji, politika ve uygulamalarının doğrultusunda kalite iyileştirme çalışmaları eylem planı hazırlamış olması,
- Birimin süreç yönetimi el kitabı hazırlamış olması,
- Birimin kalite el kitabı hazırlamış olması.

### ***Gelişmeye Açık Yönler***

- Yapılan faaliyetlerin tümünün belgelendirilmesi ve görünür hale getirilmesi,
- Kalite iyileştirme eylem planında yer alan, planlanmış eylemlerin tamamının uygulamaya geçirilmesi,
- İç ve dış paydaş katılımının sağlandığına ilişkin kanıtların belgelendirilmesi ve görünür hale getirilmesi,
- İç ve dış paydaş anketleri analiz sonuçlarının değerlendirilmesi neticesinde gerekli iyileştirme önlemlerinin alınması.

## **Eğitim ve Öğretim**

### ***Güçlü Yönler***

- Birim eğitim-öğretim politika belgesinin Üniversitemiz politika belgeleri doğrultusunda hazırlamış ve paydaşların bilgisine sunulmuş olması,
- Birimde eğitim ve öğretim faaliyetlerinin ilgili yasa, yönetmelik ve yönergeler doğrultusunda yürütülüyor olması,





- Birimin yönetim ve organizasyonel yapılanmada yöneticiler ve akademik personelin performansının ölçümü, değerlendirilmesi ve iyileştirilmesi amacıyla pilot uygulama gerçekleştirilmiş olması,
- Müfredatlarda teori ve uygulama derslerinin mevcut olması,
- Geleneksel eğitim öğretim araç, yöntem ve tekniklerinin yanında teknolojik araç, yöntem ve teknikler kullanılarak işlenen derslerin mevcut olması,
- Bölümler bazında öz değerlendirme raporlarının hazırlanmış olması,
- Öğrencilerin ders dışı faaliyetlerde bulunabilmesi için öğrenci toplulukları aracılığı ile imkânlar sağlanması,
- Farklı disiplinlerde uzmanlaşmış programlar sunarak Türkiye’de az sayıdaki Uygulamalı Bilimler Fakültelerinden biri olması,
- Sektördeki talepleri karşılayabilecek çok yönlü uygulama odaklı bir eğitim merkezi olması,
- Kütahya Serbest Muhasebeci Mali Müşavirler Odası, Ticaret ve Sanayi Odası, Türkiye Odalar ve Borsalar Birliği kurumları, E-ticaret kuruluşları ve organize sanayi işletmeleriyle güçlü bağlantılara sahip olması,
- Öğrencilere staj, proje ortaklıkları ve gerçek dünya uygulamaları ile pratik deneyimler sağlaması,
- Öğrencilerin mezuniyet sonrası iş dünyasına hazırlıklarında yardımcı olması,
- Lisans düzeyinde çift ana dal ve yan dal programlarının bulunması,
- Bölümlerdeki müfredatların sektördeki güncel gelişmeleri ve teknolojik ilerlemeleri kapsamaması,
- Genç öğretim üyesi kadrosuna sahip olması,
- Akademik personel niteliğinin beklenen düzeyde olması.

### ***Gelişmeye Açık Yönler***

- Planlandığı şekilde, eğiticilerin eğitimi kapsamında eğitim programlarının gerçekleştirilmesi,
- Fiziki altyapıdaki imkansızlıklar nedeniyle kullanıma geçirilemeyen, bölümler için hazırlanmış olan laboratuvarların/teknik altyapının kullanıma geçirilmesi,
- Bölümler bazında hazırlanan öz değerlendirme raporları doğrultusunda fakülte bazında öz değerlendirme raporunun hazırlanması,



- Birim / bölümler için akran değerlendirme raporunun hazırlanması.

## **Araştırma ve Geliştirme**

### ***Güçlü Yönler***

- Birim Ar-Ge politika belgesinin Üniversitemiz politika belgeleri doğrultusunda hazırlanmış ve paydaşların bilgisine sunulmuş olması,
- Akademik üretkenlik seviyesinin beklenen düzeyde olması,
- Erasmus ve Farabi kapsamında öğrenci ve personel değişim programlarının olması,
- Akademik ulusal ve uluslararası bağlantıların beklenen düzeyde olması,
- Öğretim üyesi başına yayın ve atıf sayısının beklenen düzeyde olması,
- Akademik personelin istediği ulusal ve uluslararası seminer, konferans ve bilimsel toplantılara katılabilme imkânının ve kısmen desteğinin bulunması.

### ***Gelişmeye Açık Yönler***

- Politika belgelerinin paydaş katılımıyla güncellenmesi ve iyileştirilmesi,
- Birime katkı sağlanması amacıyla akademik personel sayısının artırılması,
- Akademik üretkenlik seviyesinin beklenen düzeyden daha yukarı çekilmesi,
- Akademik personelin daha fazla sayıda ulusal ve uluslararası seminer, konferans ve bilimsel toplantılara katılmasına teşvik edecek uygulamaların hayata geçirilmesi,
- Fiziki alt yapının iyileştirilmesi suretiyle bilgisayar ve uygulama laboratuvarlarının işler hale getirilmesi.

## **Toplumsal Katkı**

### ***Güçlü Yönler***

- Birim toplumsal katkı politika belgesinin Üniversitemiz politika belgeleri doğrultusunda hazırlanmış ve paydaşların bilgisine sunulmuş olması,
- Toplumsal katkı kapsamında çok sayıda sosyal sorumluluk faaliyetinin yürütülmesi.

### ***Gelişmeye Açık Yönler***

- Kurumsal nitelikte belirlenen hedef ve stratejilerin birimler tarafından içselleştirilmesi,
- Toplumsal katkı faaliyetlerinin planlanması, yürütülmesi ve performans değerlemesine tanımlı süreçlerin oluşturulması,
- Toplumsal katkı faaliyetlerinin planlanması, yürütülmesi ve performans değerlemesine ilişkin dönemsel raporlamanın periyodik olarak yapılması,



- Politika belgelerinin paydaş katılımıyla güncellenmesi, iyileştirilmesi.