



KÜTAHYA UYGULAMALI BİLİMLER FAKÜLTESİ
BİRİM İÇ DEĞERLENDİRME RAPORU 2023

16.02.2024



İÇİNDEKİLER

İÇİNDEKİLER	1
Özet	4
Birim Hakkında Bilgiler	4
1. İletişim Bilgileri	4
2. Tarihsel Gelişimi	4
3. Misyonu, Vizyonu, Değerleri ve Hedefleri	5
4. Organizasyon Yapısı	6
A. LİDERLİK, YÖNETİŞİM VE KALİTE	6
A.1. LİDERLİK VE KALİTE	6
A.1.1. Yönetişim Modeli ve İdari Yapı	6
A.1.2. Liderlik	7
A.1.3. Kurumsal Dönüşüm Kapasitesi	8
A.1.4. İç Kalite Güvencesi Mekanizmaları	9
A.1.5. Kamuoyunu Bilgilendirme ve Hesap Verebilirlik	11
A.2. MİSYON VE STRATEJİK AMAÇLAR	11
A.2.1. Misyon, Vizyon ve Politikalar	11
A.2.2. Stratejik Amaç ve Hedefler	12
A.2.3. Performans Yönetimi	13
A.3. YÖNETİM SİSTEMLERİ	14
A.3.1. Bilgi Yönetim Sistemi	14
A.3.2. İnsan Kaynakları Yönetimi	14
A.3.3. Finansal Yönetim	15
A.3.4. Süreç Yönetimi	16
A.4. PAYDAŞ KATILIMI	16
A.4.1. İç ve Dış Paydaş Katılımı	16
A.4.2. Öğrenci Geri Bildirimleri	17
A.4.3. Mezun İlişkileri Yönetimi	18
A.5. ULUSLARARASILAŞMA	18
A.5.1. Uluslararasılaşma Süreçlerinin Yönetimi	18



A.5.2. Uluslararasılaşma Kaynakları	19
A.5.3. Uluslararasılaşma Performansı	19
B.EĞİTİM VE ÖĞRETİM	20
B.1. Program Tasarımı, Değerlendirmesi ve Güncellenmesi.....	20
<i>B.1.1. Programların Tasarımı ve Onayı</i>	<i>20</i>
<i>B.1.2 Programın Ders Dağılım Dengesi</i>	<i>20</i>
<i>B.1.3. Ders Kazanımlarının Program Çıktılarıyla Uyumu</i>	<i>21</i>
<i>B.1.4. Öğrenci İş Yüküne Dayalı Ders Tasarımı</i>	<i>21</i>
<i>B.1.5. Programların İzlenmesi ve Güncellenmesi</i>	<i>22</i>
<i>B.1.6. Eğitim ve Öğretim Süreçlerinin Yönetimi</i>	<i>22</i>
B.2. Programların Yürütülmesi (Öğrenci Merkezli Öğrenme, Öğretme ve Değerlendirme)	24
B.2.1. Öğretim Yöntem ve Teknikleri.....	24
<i>B.2.2. Ölçme ve Değerlendirme.....</i>	<i>24</i>
<i>B.2.3. Öğrenci Kabulü, Önceki Öğrenmenin Tanınması ve Kredilendirilmesi</i>	<i>25</i>
<i>B.2.4. Yeterliliklerin Sertifikalandırılması ve Diploma</i>	<i>26</i>
B.3. Öğrenme Kaynakları ve Akademik Destek Hizmetleri	26
<i>B.3.1. Öğrenme Ortam ve Kaynakları</i>	<i>26</i>
<i>B.3.2. Akademik Destek Hizmetleri</i>	<i>26</i>
<i>B.3.3. Tesis ve Altyapılar</i>	<i>27</i>
<i>B.3.4. Dezavantajlı Gruplar</i>	<i>27</i>
<i>B.3.5. Sosyal, Kültürel, Sportif Faaliyetler</i>	<i>27</i>
B.4. Öğretim Kadrosu	27
<i>B.4.1. Atama, Yükseltme ve Görevlendirme Kriterleri</i>	<i>27</i>
<i>B.4.2. Öğretim Yetkinlikleri ve Gelişimi</i>	<i>28</i>
<i>B.4.3. Eğitim Faaliyetlerine Yönelik Teşvik ve Ödüllendirme.....</i>	<i>28</i>
C.ARAŞTIRMA VE GELİŞTİRME	29
C.1. Araştırma Süreçlerinin Yönetimi ve Araştırma Kaynakları	29
<i>C.1.1. Araştırma Süreçlerinin Yönetimi</i>	<i>29</i>
<i>C.1.2. İç ve Dış Kaynaklar.....</i>	<i>29</i>



<i>C.1.3. Doktora Programları ve Doktora Sonrası İmkanlar</i>	30
C.2. Araştırma Yetkinliği, İş birlikleri ve Destekler	31
<i>C.2.1. Araştırma Yetkinlikleri ve Gelişimi</i>	31
<i>C.2.2. Ulusal ve Uluslararası Ortak Programlar ve Ortak Araştırma Birimleri</i>	31
C.3. Araştırma Performansı.....	32
<i>C.3.1. Araştırma Performansının İzlenmesi ve Değerlendirilmesi</i>	32
<i>C.3.2. Öğretim Elemanı/Araştırmacı Performansının Değerlendirilmesi</i>	32
D.TOPLUMSAL KATKI	33
D.1. Toplumsal Katkı Süreçlerinin Yönetimi ve Toplumsal Katkı Kaynakları.....	33
<i>D.1.1. Toplumsal Katkı Süreçlerinin Yönetimi</i>	33
<i>D.1.2. Kaynaklar</i>	34
D.2. Toplumsal Katkı Performansı.....	34
<i>D.2.1. Toplumsal Katkı Performansının İzlenmesi ve Değerlendirilmesi</i>	34
SONUÇ VE DEĞERLENDİRME.....	34
Liderlik, Yönetim ve Kalite.....	35
Güçlü Yönler	35
Gelişmeye Açık Yönler	36
Eğitim ve Öğretim	36
Güçlü Yönler	36
Gelişmeye Açık Yönler	37
Araştırma ve Geliştirme	38
Güçlü Yönler	38
Gelişmeye Açık Yönler	38
Toplumsal Katkı	38
Güçlü Yönler	38
Gelişmeye Açık Yönler	38



Özet

Kütahya Uygulamalı Bilimler Fakültesi (KUBFA), yıllık iç değerlendirme süreçlerini izlemek amacıyla 2023 yılına ait “Birim İç Değerlendirme Raporu”nu hazırlamıştır. Raporun hazırlanması için ilgili komisyonlar oluşturulmuş/güncellenmiş, çalışmalar şeffaf bir şekilde yürütülmüştür. Bölümler bazında öz değerlendirme raporları hazırlanarak güçlü ve zayıf yönler tespit edilmiş, sürekli iyileştirmenin benimsenmesi ve kalite güvencesi kültürünün içselleştirilmesi amacıyla çeşitli çalışmalar yapılmıştır. Yapılan düzenleme ve çalışmalar, raporun ilgili bölümlerinde kanıtlar sunularak açıklanmıştır.

Birim Hakkında Bilgiler

Bu bölümde, birimin tarihsel gelişimi, misyonu, vizyonu, organizasyon yapısı hakkında bilgiler verilmiştir.

1. İletişim Bilgileri

Birim : Kütahya Uygulamalı Bilimler Fakültesi
Dekan : Prof. Dr. Emin ZEYTİNOĞLU
Adres : Kütahya Dumlupınar Üniversitesi, Evliya Çelebi Yerleşkesi, Tavşanlı Yolu 10. KM, Merkez/KÜTAHYA
Telefon : 0274 443 7319 - 7320 - 7321
Faks : 0 (274) 443 05 31
Web adresi : <https://kubfa.dpu.edu.tr/tr>
E-posta adresi : kubfa@dpu.edu.tr

2. Tarihsel Gelişimi

Kütahya Uygulamalı Bilimler Fakültesi, Kütahya Dumlupınar Üniversitesine bağlı olarak 12.10.2005 tarih ve 25964 sayılı Resmî Gazetede yayınlanan 2005/9465 sayılı Bakanlar Kurulu Kararı ile Uygulamalı Bilimler Yüksekokulu adı altında kurulmuştur.

Daha sonra 25.06.2019 tarihli Resmî Gazete'nin sayısında yer alan Bazı Yükseköğretim Kurumlarına Bağlı Olarak Enstitü, Fakülte ve Yüksekokul Kurulması, Kapatılması ve Adlarının Değiştirilmesi Hakkında 1157 sayılı karar uyarınca Kütahya Dumlupınar Üniversitesi bünyesinde Kütahya Uygulamalı Bilimler Fakültesinin kurulması hükme bağlanmıştır. Bu kapsamda okulumuz "Kütahya Uygulamalı Bilimler Fakültesi" haline getirilmiştir.



2006-2007 Eğitim-Öğretim Yılından itibaren öğrenci kabul eden Fakültemizde; Finans ve Bankacılık Bölümü, Muhasebe ve Finans Yönetimi Bölümü, Sigortacılık ve Risk Yönetimi Bölümü ve Elektronik Ticaret ve Yönetimi Bölümü olmak üzere dört bölüm bulunmaktadır.

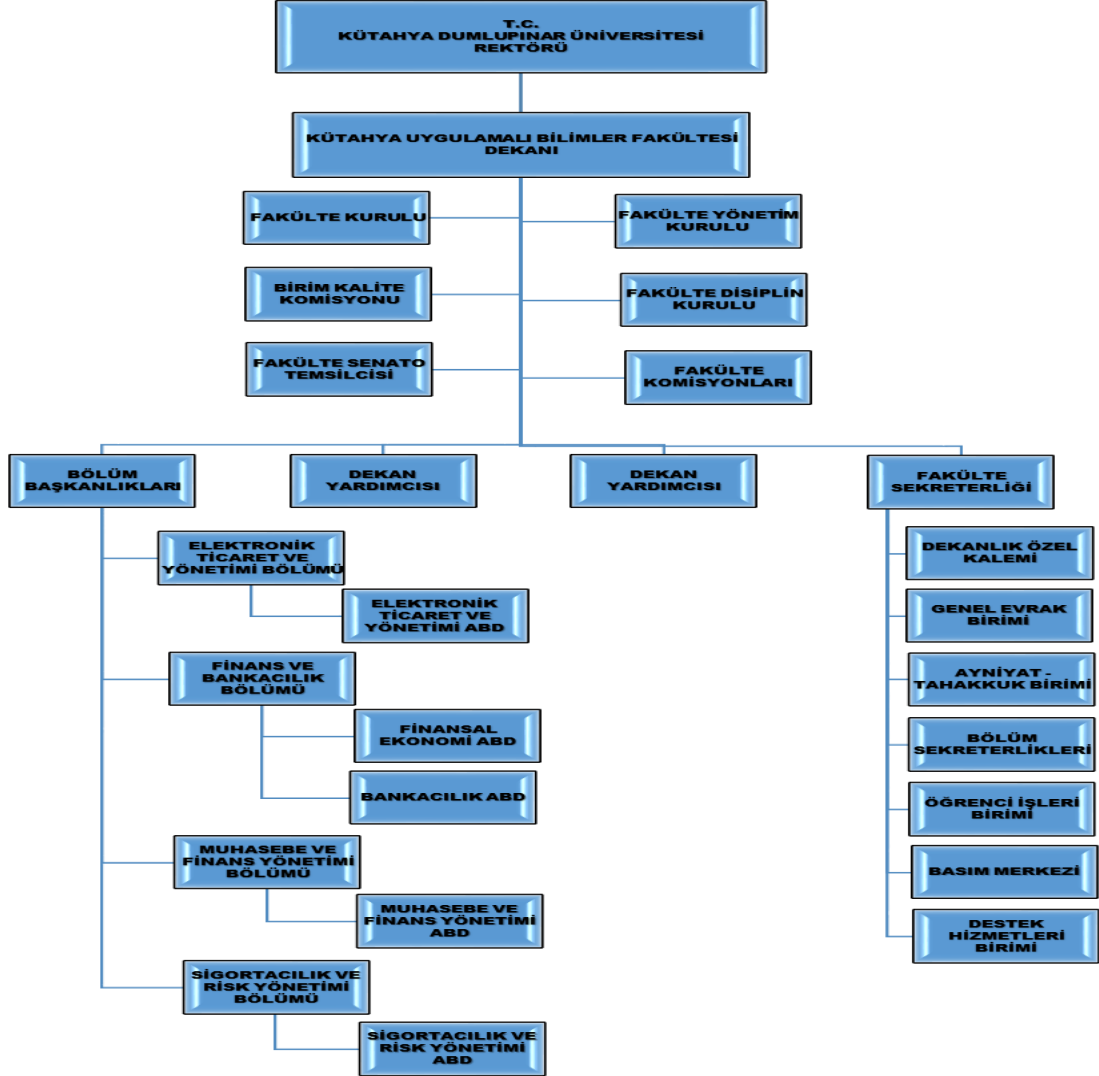
3. Misyonu, Vizyonu, Değerleri ve Hedefleri

Misyon: Fakültemiz bünyesinde bulunan Finans ve Bankacılık, Muhasebe ve Finans Yönetimi, Sigortacılık ve Risk Yönetimi Bölümü öğrencilerine uygulamaya yönelik dersler vererek, güçlü teorik alt yapının yanında uygulamaya yönelik bilgi donanımına sahip, araştırmacı, analitik düşünen, finans, denetim, ticaret ve sanayi sektörlerinin ihtiyaç duyduğu uzman personeli yetiştirmektedir.

Vizyon: Fakültemizin eğitim, öğretim kalitesi ve bilimsel başarıları ile ulusal ve uluslararası alanda tanınmasını sağlayarak, bünyesinde bulunan bölümler ile ilgili eğitim veren üniversitelerin en iyileri arasında yer almaktır.



4. Organizasyon Yapısı



A. LİDERLİK, YÖNETİŞİM VE KALİTE

A.1. LİDERLİK VE KALİTE

A.1.1. Yönetişim Modeli ve İdari Yapı

KUBFA'nın yönetim yapılanmasını gösteren organizasyon şeması, Fakültemiz web sitesinde yer almaktadır

(https://birimler.dpu.edu.tr/app/views/panel/ckfinder/userfiles/13/files/ORGAN_ZASYON_SE_MASI.pdf). İlgili şemada üst yöneticiler, akademik, idari ve destek hizmet personelleri ile kurul

ve komisyonlara yer verilmiş, hangi birimin hangi üst yöneticiye bağlı olarak çalıştığı açıkça



gösterilmiştir. Bu hiyerarşik yapıda yer alan yöneticiler ile akademik ve idari personelin görev tanımları da ayrıca Fakültemiz web sitesinde paylaşılmıştır (<https://kubfa.dpu.edu.tr/tr/index/sayfa/14588/gorev-tanimlari>). Görev, yetki ve sorumluluklar Türkiye Cumhuriyeti Anayasası, 657 sayılı Devlet Memurları Kanunu ve 2547 sayılı Yükseköğretim Kanununun güncel durumu esas alınarak açıkça belirtilmiştir.

İdari yapılanma; komisyonlar, kurullar ve süreçler kapsamında da oluşturulmuştur. Süreçlere ilişkin akış şemaları ile süreçte fayda sağlayan dokümanlara ulaşım, dokümanların eksiksiz bir şekilde ilgililerle paylaşılmasıyla kolaylaştırılmıştır (<https://kubfa.dpu.edu.tr/tr/index/sayfa/9278/is-akis-semalari>). Ayrıca, prosedürler hazırlanmış ve paydaşların bilgisine sunulmuştur (<https://kubfa.dpu.edu.tr/tr/index/sayfa/14594/prosedurler>). İlgili dokümanlar, mevzuatlara uygun şekilde hazırlanmış ve güncelliği sağlanmıştır.

Kanıtlar:

[\(3\)A.1.1.1.organizasyon_şeması](#)

[\(3\)A.1.1.2.dekan_görev_tanımı](#)

[\(3\)A.1.1.3.dekan_yardımcıları_görev_tanımı](#)

[\(3\)A.1.1.4.bölüm_başkanı_görev_tanımı](#)

[\(3\)A.1.1.5.bölüm_başkan_yardımcısı_görev_tanımı](#)

[\(3\)A.1.1.6.öğretim_üyesi_görev_tanımı](#)

[\(3\)A.1.1.7.öğretim_görevlisi_görev_tanımı](#)

[\(3\)A.1.1.8.araştırma_görevlisi_görev_tanımı](#)

[\(3\)A.1.1.9.staj_işlemlerine_ilişkin_iş_akış_şeması](#)

[\(3\)A.1.1.10.ders_kayıt_işlemleri_iş_akış_şeması](#)

[\(3\)A.1.1.11.prosedürler](#)

A.1.2. Liderlik

Fakültemiz, iç kalite güvence sistemini güçlendirmek amacıyla akademik/idari personellerin ve öğrencilerin de katılımı ile gerekli kurul ve komisyonları oluşturmuş, ilgili kurul ve komisyonlar aracılığıyla çalışmalarını yürütmüştür. Fakültemiz yönetiminin önderliğinde Birim Kalite Komisyonu (<https://kubfa.dpu.edu.tr/tr/index/sayfa/9272/birim-kalite-komisyonu>) ve Birim Kalite Danışma Kurulu (<https://kubfa.dpu.edu.tr/tr/index/sayfa/9273/birim-kalite-danisma-kurulu>) tarafından 2023 yılı kalite iyileştirme çalışmaları kapsamında çeşitli toplantılar



düzenlemiştir. (<https://kubfa.dpu.edu.tr/tr/index/slide/8331/fakultemizde-kalite-calismalari-toplantisi>), (<https://kubfa.dpu.edu.tr/tr/index/slide/8511/fakultemizde-yil-sonu-genel-degerlendirme-toplantisi>). Yapılan toplantılarda 2023 yılı içerisinde yapılan çalışmalar değerlendirmiştir. Bununla birlikte, gelecek yıllarda yapılması gereken işlemler için planlama çalışmaları yapmıştır. Bu kapsamda Fakültemizin kalite iyileştirme eylem planı bulunmaktadır. Ayrıca, bölümlerimiz düzenli aralıklarla bölüm kurul toplantıları yapmış ve kurullara bölüm başkanları başkanlık etmiştir.

Fakültemiz Birim Kalite Komisyonuna komisyonun doğal üyesi olan Dekanımız başkanlık etmiştir. Dekanımız başkanlığında toplanan Birim Kalite Komisyonu, Fakültemiz Kalite Alt Çalışma Gruplarını (<https://kubfa.dpu.edu.tr/tr/index/sayfa/9274/alt-calisma-gruplari>) oluşturmuştur.

Fakülte yönetimi tüm çalışmaların planlı bir şekilde yürütülmesi, sonuçların değerlendirilmesi ve iyileştirme çalışmalarının yapılması konusunda öncülük etmekte olup, çalışmalarla ilgili toplantıların yapılması ve toplantı sonuçlarının raporlanması konusunda gerekli bilgilendirmeyi yapmıştır.

Kanıtlar:

[\(3\)A.1.2.1.yıl_sonu_degerlendirme_toplantisi_tutanağı](#)

[\(3\)A.1.2.2.muhasabe_ve_finans_yonetimi_bolum_kurul_kararı](#)

[\(4\)A.1.2.3.KUBFA_kalite_iyilestirme_calismalari_eylem_planı](#)

[\(3\)A.1.2.4.duzenli_araliklarla_toplantı_yapılması](#)

A.1.3. Kurumsal Dönüşüm Kapasitesi

Fakültemiz, yükseköğretim sistemi içerisindeki konumunu iyileştirmek, yeniliklere açık olabilmek ve gereksinimlerini ortaya çıkarabilmek için SWOT Analizi yaparak güçlü ve zayıf yönleri ile karşılaşılabileceği fırsat ve tehditleri belirlemiştir (<https://kubfa.dpu.edu.tr/tr/index/sayfa/14582/swot-analiz>). Ayrıca, politik, ekonomik, sosyal, teknolojik, yasal ve çevresel faktörlerin Fakültemize yönelik olası katkı ve etkilerini irdelemek amacıyla PESTLE analizi yapılmıştır (<https://kubfa.dpu.edu.tr/tr/index/sayfa/14507/pestle-analizi>).

Kanıtlar:

[\(3\)A.1.3.1.SWOT_analizi](#)



(3)A.1.3.2. PESTLE analizi

A.1.4. İç Kalite Güvencesi Mekanizmaları

Fakültemiz; ilkesel açıdan benimsenmesi, iç kalite güvencesi sisteminin oluşturulması ve geliştirilmesinde etkin rol alması amacıyla KUBFA Kalite Politika Belgesi, Eğitim ve Öğretim Politika Belgesi, Ar-Ge Politika Belgesi ve Toplumsal Katkı Politika Belgesi yayımlamıştır (<https://kubfa.dpu.edu.tr/tr/index/sayfa/14503/politika-belgeleri>). Ayrıca yönetim ve akademik/idari personel görev yetki ve sorumlulukları açıkça belirtilmiş (<https://kubfa.dpu.edu.tr/tr/index/sayfa/14588/gorev-tanimlari>), iş akış süreçlerine ilişkin şemalar güncellenmiştir (<https://kubfa.dpu.edu.tr/tr/index/sayfa/9278/is-akis-semalari>).

Fakültemiz kalite iyileştirme çalışmaları kapsamında Kalite Alt Çalışma Grupları düzenli olarak toplanmıştır. Ayrıca, Fakültemizde iç kontrol sisteminin bir parçası olarak benimsenmesi adına çok yönlü performans değerlendirme çalışmaları yapılmıştır. Çok yönlü performans değerlendirme çalışmaları kapsamında Yönetici Performans Değerlendirmesi, Öğretim Elemanı Performans Değerlendirmesi ve Öğrencilerin Ders Performans Değerlendirmesi pilot çalışması kapsamında yönetici ve akademik personel performansı izlenerek değerlendirilmektedir. Ayrıca, Muhasebe ve Finans Yönetimi, Sigortacılık ve Risk Yönetimi, Finans ve Bankacılık bölümleri için bölüm bazında öz değerlendirme raporları hazırlanmıştır.

Dış paydaşların görüşlerinin alınması amacıyla Muhasebe ve Finans Yönetimi Bölümü, dış paydaşlarından birisi olan Kütahya Serbest Muhasebeci ve Mali Müşavirler Odası yönetimine anket uygulamıştır. Uygulanan dış paydaş anketinin sonuçları Fakültemiz web sitesinde yayımlanmıştır (<https://kubfa.dpu.edu.tr/tr/index/sayfa/14564/anketler>).

Fakültemiz iç kalite güvencesi mekanizmalarının bir parçası olarak akademik ve idari personellerine memnuniyet ve farkındalık analizleri yapılmış, öğrencilere ise “Öğrenci Memnuniyet Anketi” uygulanmıştır. Dış paydaşımız olarak nitelendirebileceğimiz mezun öğrencilerimize de “Mezun Öğrenci Anketi” uygulanmıştır. Tüm bu anketlerin sonuçları web sitemizde yer almaktadır (<https://kubfa.dpu.edu.tr/tr/index/sayfa/14564/anketler>).

Fakültemiz kalite iyileştirme çalışmaları kapsamında yapılan tüm çalışmalar “2023 KUBFA Kalite İyileştirme Çalışmaları Eylem Planı” çerçevesinde yapılmıştır. Yapılan planlama çalışmaları kapsamında toplantılar düzenlenmiş ve gerekli iyileştirme çalışmaları yürütülmüştür.



Kanıtlar:

- [\(3\)A.1.4.1.KUBFA kalite politika belgesi](#)
- [\(3\)A.1.4.2.KUBFA eğitim ve öğretim politika belgesi](#)
- [\(3\)A.1.4.3.KUBFA araştırma geliştirme politika belgesi](#)
- [\(3\)A.1.4.4.KUBFA toplumsal katkı politika belgesi](#)
- [\(3\)A.1.4.5.liderlik yönetim ve kalite alt çalışma grubu toplantı tutanağı](#)
- [\(3\)A.1.4.6.eğitim öğretim alt çalışma grubu toplantı tutanağı](#)
- [\(3\)A.1.4.7.araştırma ve geliştirme alt çalışma grubu toplantı tutanağı](#)
- [\(3\)A.1.4.8.toplumsal katkı alt çalışma grubu toplantı tutanağı](#)
- [\(4\)A.1.4.9.yönetici performans değerlendirme formu](#)
- [\(4\)A.1.4.10.öğretim elemanı performans değerlendirme formu](#)
- [\(4\)A.1.4.11.öğrencilerin ders performans değerlendirmesi](#)
- [\(3\)A.1.4.12.KUBFA dış paydaş anket formu](#)
- [\(3\)A.1.4.13.Akademik personel memnuniyet anketi](#)
- [\(3\)A.1.4.14.idari personel memnuniyet anketi](#)
- [\(3\)A.1.4.15.akademik ve idari personel farkındalık anketi](#)
- [\(3\)A.1.4.16.öğrenci memnuniyet anketi](#)
- [\(3\)A.1.4.17.mezun öğrenci anketi](#)
- [\(4\)A.1.4.18.KUBFA kalite iyileştirme çalışmaları eylem planı](#)
- [\(3\)A.1.4.19.akademik personel memnuniyet anketi analiz sonuçları](#)
- [\(3\)A.1.4.20.akademik ve idari personel farkındalık anketi analiz sonuçları](#)
- [\(3\)A.1.4.21.mezun öğrenci anket analiz sonuçları](#)
- [\(3\)A.1.4.22.öğrenci memnuniyet anketi analiz sonuçları](#)
- [\(3\)A.1.4.23.dış paydaş anketi analiz sonuçları](#)
- [\(4\)A.1.4.24.öğrenci ders değerlendirme uygulaması sonuçları](#)
- [\(4\)A.1.4.25.yönetici performans değerlendirmesi sonuçları](#)
- [\(4\)A.1.4.26.öğretim elemanı performans değerlendirmesi sonuçları](#)
- [\(4\)A.1.4.27.KUBFA çok yönlü performans değerlendirme prosedürü](#)
- [\(4\)A.1.4.28.muhasabe ve finans yönetimi bölüm öz değerlendirme raporu](#)
- [\(4\)A.1.4.29.sigortacılık ve risk yönetimi bölüm öz değerlendirme raporu](#)



[\(4\)A.1.4.30.finans_ve_bankacılık_bölüm_öz_değerlendirme_raporu](#)

[\(4\)A.1.4.31.toplantı_vazısı](#)

A.1.5. Kamuoyunu Bilgilendirme ve Hesap Verebilirlik

Fakültemiz, şeffaflığı sağlayabilmek ve hesap verilebilirlik ölçüsünü artırabilmek amacıyla web sitesini devamlı güncel tutmakta, yapılan etkinlikler, öğrenci ve personele yönelik çeşitli duyurular ve dış paydaşlara ilişkin bilgilendirmeler web sitemizde paylaşılmaktadır (<https://kubfa.dpu.edu.tr/>). Ayrıca, Fakültemizin sosyal medya hesabı (Instagram: <https://www.instagram.com/kubfa.dpu/>) da aktif olup, yapılan etkinlikler, öğrenci ve personele yönelik çeşitli duyurular ve dış paydaşlara ilişkin bilgilendirmeler sosyal medya hesabı vasıtasıyla da paylaşılmaktadır. Yapılan tüm işlemlerde Kişisel Verilerin Korunması Kanunu (KVKK) doğrultusunda hareket edilmektedir.

Kanıtlar:

[\(3\)A.1.5.1.KVKK](#)

A.2. MİSYON VE STRATEJİK AMAÇLAR

A.2.1. Misyon, Vizyon ve Politikalar

Fakültemizin misyonu, Fakültemiz bünyesinde bulunan Finans ve Bankacılık, Muhasebe ve Finans Yönetimi, Sigortacılık ve Risk Yönetimi Bölümü öğrencilerine uygulamaya yönelik dersler vererek, güçlü teorik alt yapının yanında uygulamaya yönelik bilgi donanımına sahip, araştırmacı, analitik düşünen, finans, denetim, ticaret ve sanayi sektörlerinin ihtiyaç duyduğu uzman personeli yetiştirmektir. Vizyonu ise Fakültemizin eğitim, öğretim kalitesi ve bilimsel başarıları ile ulusal ve uluslararası alanda tanınmasını sağlayarak, bünyesinde bulunan bölümler ile ilgili eğitim veren üniversitelerin en iyileri arasında yer almaktır. Misyon ve vizyonumuz, web sitemizde kamuoyuna açıkça sunulmuştur (<https://kubfa.dpu.edu.tr/tr/index/sayfa/429/misyonumuz>, <https://kubfa.dpu.edu.tr/tr/index/sayfa/429/misyonumuz>).

Fakültemiz misyon ve vizyonunu gerçekleştirebilmek amacıyla KUBFA Kalite Politika Belgesi, Eğitim ve Öğretim Politika Belgesi, Ar-Ge Politika Belgesi ve Toplumsal Katkı Politika Belgesi hazırlamış, web sitesinde yayımlamıştır (<https://kubfa.dpu.edu.tr/tr/index/sayfa/14503/politika-belgeleri>).



Kanıtlar:

[\(3\)A.2.1.1.KUBFA kalite politika belgesi](#)

[\(3\)A.2.1.2.KUBFA Eğitim ve Öğretim Politika Belgesi](#)

[\(3\)A.2.1.3.KUBFA Araştırma Geliştirme Politika Belgesi](#)

[\(3\)A.2.1.4.KUBFA Toplumsal Katkı Politika Belgesi](#)

A.2.2. Stratejik Amaç ve Hedefler

Kütahya Uygulamalı Bilimler Fakültesinin amaç ve hedefleri şu şekildedir:

AMAÇ 1. Eğitim öğretim kalitesini arttırmak

- Hedef 1.1. Öğretim elemanı sayısını arttırarak öğrencilere danışmanlık hizmetinin kişiselleştirilmiş düzeyde verilebilmesi.
- Hedef 1.2. Bölümlerin özelliklerine yönelik olarak öğrenme olanaklarını geliştirmek.
- Hedef 1.3. Bilişim teknolojileri aracılığıyla örgün öğrenimi desteklemek.
- Hedef 1.4. Öğrencilerin akademik gelişimi yanı sıra bireysel gelişimlerini desteklemek.
- Hedef 1.5. Var olan bölümlere yeni bölümlerde eklenerek uzaktan eğitim sistemi ile ulusal ve uluslararası düzeyde etkinliği arttırmak.
- Hedef 1.6. Bölümlerin ders içeriklerinin sektör beklentileri ile uyumlu olmasını sağlamak ve öğrencilerin mesleki gelişimleri için sektörde uygulamaya dönük imkânlar yaratmak.

AMAÇ 2. Bilimsel bilgi üreten ve yayan bir fakülte olmak.

- Hedef 2.1. Lisansüstü eğitim programlarının sayısını arttırarak bilim insanı yetiştirmek.
- Hedef 2.2. Öğretim elemanlarının araştırma motivasyonunun arttırılması için kaynakların eşit dağılımı desteklenmesi.
- Hedef 2.3. Disiplinler arası çalışma imkanlarının yaratılması ve bunun özendirilmesi.
- Hedef 2.4. Fakülteye ait akademik dergi kurulması.

AMAÇ 3. Toplumsal fayda sağlamak.



- Hedef 3.1. Paydaş katılımı ile bölge sorunlarının tespit edilmesi ve sorunların çözüm noktası olmak.
- Hedef 3.2. Sosyal sorumluluk projeleri ile topluma destek olmak.
- Hedef 3.3. Yerel, bölgesel ve ulusal düzeyde kalkınmaya destek olmak.

Fakültemiz stratejik amaç ve hedefleri Fakültemiz internet sayfasında ve “KUBFA Kalite El Kitabı”nda yer almaktadır.

Bununla birlikte, DPU 2024-2028 Stratejik Planı doğrultusunda 2024 yılı içerisinde fakültemize ait Birim Stratejik Eylem Planı hazırlama çalışmalarında planlama, uygulama, kontrol etme ve önlem alma gibi eylemlerin yerine getirilmesi için Stratejik Planlama ve İzleme Komisyonu oluşturmuş ve genel çalışma konuları belirlenmiştir. Söz konusu çalışmaların detayları 2024 yılı içerisinde değerlendirilecektir.

Kanıtlar:

(4)A.2.2.1.KUBFA kalite el kitabı

(4)A.2.2.2.stratejik amaç ve hedeflerimiz

(3)A.2.2.3.stratejik planlama ve izleme komisyonu

(3).A.2.2.4.stratejik planlama ve izleme komisyonu genel çalışma konuları

A.2.3. Performans Yönetimi

Çok yönlü performans değerlendirme çalışmaları kapsamında Yönetici Performans Değerlendirmesi, Öğretim Elemanı Performans Değerlendirmesi ve Öğrencilerin Ders Performans Değerlendirmesi hakkında pilot çalışmalar yapmıştır. Bu çalışma ile yöneticilerin ve akademik personelin performansı izlenerek değerlendirilmektedir.

Kanıtlar:

(4)A.2.3.1.yönetici performans değerlendirme formu

(4)A.2.3.2.öğretim elemanı performans değerlendirme formu

(4)A.2.3.4.öğrencilerin ders performans değerlendirmesi

(4)A.2.3.5.öğrenci ders değerlendirme uygulaması sonuçları

(4)A.2.3.6.yönetici performans değerlendirmesi sonuçları

(4)A.2.3.7.öğretim elemanı performans değerlendirmesi sonuçları

(4)A.2.3.8.KUBFA Çok Yönlü Performans Değerlendirme Prosedürü



A.3. YÖNETİM SİSTEMLERİ

A.3.1. Bilgi Yönetim Sistemi

Kurumun bilgi yönetim sistemi çerçevesince “Öğrenci Bilgi Sistemi” kullanımdadır. İlgili sistemde akademik personeller, idari personeller ve öğrenciler için kullanım modülleri bulunmaktadır (<https://obs.dpu.edu.tr/>, <https://obs.dpu.edu.tr/oibs/>). Bununla birlikte kullanıma sunulan diğer bir sistem de Üniversitemiz tüm birimlerinde verilen dersler, ders içerikleri, dersin öğretim elemanı bilgileri ile kredi/AKTS bilgilerinin sunulmuş olduğu “Öğrenci Bilgi Paketi”dir(<https://obs.dpu.edu.tr/oibs/bologna/start.aspx?gkm=001037735366603660033303367203313833291355753111234480>).

Kurum içi yazışmalarının yapıldığı ve kurumlar arası bilgi-iletişim aktarımının sağlandığı “Elektronik Belge Yönetim Sistemi (EBYS)” aktif olarak kullanılmaktadır (<https://ebys.dpu.edu.tr/enVision/Login.aspx>). Ayrıca, kurum içi ve kurum dışı iletişimin sağlanabilmesi için IP telefonlar (dahili iletişim ağı) ve kurumsal e-posta adresleri kullanımdadır. Üniversite ve araştırma merkezlerinde kullanılan ulusal veya uluslararası elektronik veri tabanlarına kampüs dışından, hızlı, kolay ve güvenli bir şekilde ulaşabilmesini sağlayan bir araç olarak VETİS kullanılmaktadır (<https://katalog.dpu.edu.tr/vetisbt/>). Üniversitemiz ailesine mensup akademik ve idari tüm personelimizin kişisel bilgilerinin yer aldığı bir sistem olan DPUPortal Platformu (<https://portal.dpu.edu.tr/>) ile Üniversitemizde öğrenim gören veya Üniversitemizden mezun olan tüm öğrencilerimizin kayıt olabilecekleri kişisel bilgi sistemi olan DPUPortal Öğrenci Platformu (<https://mezun.dpu.edu.tr/mezun/giris>) da aktif olarak bilgi yönetim sisteminde yer almaktadır.

Kanıtlar:

(3)A.3.1.1.kurumsal e-posta ve IP no bilgileri

A.3.2. İnsan Kaynakları Yönetimi

Fakültemizdeki insan kaynağı akademik personel, idari personel ve işçi statüsünde çalışan destek hizmet personelleri olmak üzere üç grupta toplanmaktadır. 2023 yılsonu itibariyle Fakültemiz personellerine ilişkin sayılar aşağıda yer alan tabloda açıklanmıştır.



	Akademik	İdari	Destek Hizmet
Finans ve Bankacılık Bölümü	9	1	-
Muhasebe ve Finans Yönetimi Bölümü	7	1	-
Sigortacılık ve Risk Yönetimi Bölümü	6	1	-
Elektronik Ticaret ve Yönetimi Bölümü	4		-
Genel	-	4	6
Toplam	26	7	6

Tüm personellerimize ilişkin bilgiler, web sitemizde güncel olarak yer almaktadır (<https://kubfa.dpu.edu.tr/tr/index/sayfa/439/akademik-kadro>). Ayrıca, Fakültemiz 2023 Yılı Faaliyet Raporu içerisinde insan kaynaklarına ilişkin daha ayrıntılı bilgiler yer almaktadır.

Kanıtlar:

[\(3\)A.3.2.1.KUBFA_2023_yılı_birim_faaliyet_raporu_tablo_7_insan_kaynaklari_bilgileri](#)

A.3.3. Finansal Yönetim

Harcama yetkilisi dekanlık makamı, gerçekleştirme görevlisi fakülte sekreteri ve veri hazırlama kontrol görevlisi ilgili idari personel, Üniversitemiz Strateji Geliştirme Daire Başkanlığı'nın iş akış süreçlerine uygun olarak iş ve işlemleri yürütmektedir. Üniversitemiz Strateji Geliştirme Daire Başkanlığı (<https://strateji.dpu.edu.tr/>) tarafından dönemsel olarak ödenekler Fakültemiz için açılmakta, gerekli harcamalar ilgili ödeneklerden yapılmaktadır. Bununla birlikte, Fakültemizin Üniversitemiz tarafından verilen ödenekler haricinde bir gelir unsuru bulunmamaktadır.

Kırtasiye ve temizlik malzemeleri gibi Üniversitemizce temin edilen araç-gereçlere ihtiyaç olduğu durumlarda İdari Mali İşler Daire Başkanlığından (<https://imidb.dpu.edu.tr/>) ilgili araç-gereçler talep ve temin edilmektedir.

Bilgisayar, IP telefon gibi elektronik cihazlar Bilgi İşlem Dairesi Başkanlığından (<https://bidb.dpu.edu.tr/>) talep ve temin edilirken mobilya grubu ürünleri temini ile bina tamirat/tadilat ve onarım işlemleri için Yapı İşleri Teknik Dairesi Başkanlığından (<https://yitdb.dpu.edu.tr/>) destek alınmaktadır. Sosyal-Kültürel Faaliyetler kapsamında gerekli olan araç gereçler için ise Sağlık Kültür Spor Dairesi Başkanlığından (<https://sks.dpu.edu.tr/>) talepte bulunmaktadır.



Fakültemize Strateji Geliştirme Daire Başkanlığı tarafından tahsis edilen bütçe ve harcamalara ilişkin raporlar 2023 yılı bazında hazırlanmış ve faaliyet raporlarına eklenmiştir.

Ayrıca, tahsis edilen bütçenin etkin ve verimli kullanımını sağlamak, sürdürülebilir kalkınmaya katkıda bulunmak amacıyla Fakültemiz bünyesinde doğalgaz tüketim miktarı günlük/dönemlik olarak listelenmekte ve takip edilmektedir.

Kanıtlar:

[\(3\)A.3.3.1.KUBFA_2023_yılı_birim_faaliyet_raporu_12_bütçe_uygulama_sonuçları](#)

[\(3\)A.3.3.2.doğalgaz_tüketim_takip_çizelgesi](#)

A.3.4. Süreç Yönetimi

Fakültemiz iş ve işlemlerinin tam ve zamanında yürütülebilmesi amacıyla süreçlere ilişkin iş akış şemaları oluşturulmuş, ilgili şemaların güncel halleri web sitemizde yayımlanmıştır (<https://kubfa.dpu.edu.tr/tr/index/sayfa/9278/is-akis-semalari>). İlgili şemalar, öğrenci ve personele ilişkin iş ve işlemler bazında ayrı ayrı olacak şekilde, mevzuatlara ve Üniversitemiz iş akış süreçlerine uygun olarak düzenlenmiştir.

Fakültemiz süreç yönetimini iyileştirmek amacıyla “Süreç Yönetimi El Kitabı” hazırlamış ve web sitesinde yayımlamıştır (<https://kubfa.dpu.edu.tr/tr/index/sayfa/14505/surec-yonetimi-el-kitabi>).

Kanıtlar:

[\(4\)A.3.4.1.KUBFA_süreç_yönetimi_el_kitabı](#)

A.4. PAYDAŞ KATILIMI

A.4.1. İç ve Dış Paydaş Katılımı

Fakültemiz, kalite süreçlerinde iç ve dış paydaş katılımına önem vermektedir. Fakülte Kalite Danışma Kurulunda iç ve dış paydaşlar yer almakta, paydaşlardan alınan geri dönüşler alınan kararlarda etkili olmaktadır. Fakültemiz iç paydaşları olan personel ve öğrencilerimize kalite memnuniyet anketleri uygulanırken personellere ayrıca kalite farkındalık anketi de uygulanmıştır. Bununla birlikte, Muhasebe ve Finans Yönetimi Bölümü ile Finans ve Bankacılık Bölümleri dış paydaş ziyaretlerinde bulunmuştur (<https://kubfa.dpu.edu.tr/tr/index/slide/8367/fakultemizden-kutahya-serbest-muhasebeci-mali-musavirler-odasina-ziyaret> , <https://kubfa.dpu.edu.tr/tr/index/slide/8431/fakultemizden-bankalara-ziyaret>). Muhasebe ve Finans Yönetimi Bölümü, dış paydaşlarına Üniversitemiz dış



paydaş anketinden Fakültemize uyarlanmış olan “KUBFA Dış Paydaş Anketini” uygulamıştır. Anketler ve sonuçları web sitemizde yer almaktadır (<https://kubfa.dpu.edu.tr/tr/index/sayfa/14564/anketler>). Fakültemiz bölümler bazında dış paydaşlarını güncellemiştir ve kalite el kitabında paydaşlarını açıkça belirtmiştir.

Kanıtlar:

[\(3\)A.4.1.1.KUBFA dış paydaş anket formu](#)

[\(3\)A.4.1.2.akademik personel memnuniyet anketi](#)

[\(3\)A.4.1.3.idari personel memnuniyet anketi](#)

[\(3\)A.4.1.4.akademik ve idari personel farkındalık anketi](#)

[\(3\)A.4.1.5.öğrenci memnuniyet anketi](#)

[\(3\)A.4.1.6.mezun öğrenci anketi](#)

[\(3\)A.4.1.7.akademik personel memnuniyet anketi analiz sonuçları](#)

[\(3\)A.4.1.8.akademik ve idari personel farkındalık anketi analiz sonuçları](#)

[\(3\)A.4.1.9.mezun öğrenci anket analiz sonuçları](#)

[\(3\)A.4.1.10.öğrenci memnuniyet anketi analiz sonuçları](#)

[\(3\)A.4.1.11.dış paydaş anketi analiz sonuçları](#)

[\(4\)A.4.1.12.KUBFA kalite el kitabı](#)

A.4.2. Öğrenci Geri Bildirimleri

Fakültemizin WhatsApp danışma hattı (+90 274 265 22 11) bulunmakta ve bu hat aracılığıyla öğrencilerden anlık olarak geri bildirimler alınmaktadır. Ayrıca öğrenciler, Fakültemiz web sitesinde yer alan “Görüş, Öneri ve Şikâyet Formu”nu (<https://kubfa.dpu.edu.tr/tr/index/sayfa/9212/gorus-oneri-ve-sikayet-formu>) doldurarak geri bildirim sağlayabilmektedir. İlgili form hakkında duyuru yapabilmek için afişler hazırlanmış ve Fakültemizde öğrencilerin görebileceği şekilde duyuru panolarına ve Fakülte binamızın koridorlarına asılmıştır.

Öğrencilerimizden memnuniyet durumları hakkında geri bildirim alabilmek amacıyla anket uygulanmış ve sonuçları web sitemizde paylaşılmıştır (<https://kubfa.dpu.edu.tr/tr/index/sayfa/14564/anketler>). Öğrenci Bilgi Sisteminde danışman olarak tanımlanan öğretim elemanına öğrencilerden gönderilen mesajlarla ders kayıtlarının takibinde ve çeşitli sorunların en kısa sürede çözülmesiyle destek olunmaktadır. Bununla



birlikte, öğrencilerin danışmanlarına ve dersini aldıkları öğretim elemanlarına ulaşım sağlayabilmesi için öğretim elemanlarına ilişkin bilgiler web sitemizde güncel olarak paylaşılmıştır (<https://kubfa.dpu.edu.tr/tr/index/sayfa/439/akademik-kadro>).

Kanıtlar:

[\(4\)A.4.2.1.KUBFA OBS danışmanlık ve öğrenci geri bildirimleri](#)

[\(4\)A.4.2.2.afiş1](#)

[\(4\)A.4.2.3.afiş2](#)

[\(4\)A.4.2.4.öğrenci memnuniyet anketi](#)

[\(4\)A.4.2.5.öğrenci memnuniyet anketi analiz sonuçları](#)

A.4.3. Mezun İlişkileri Yönetimi

Üniversitemiz, mezunları ile ilişkilerini yönetebilmek amacıyla DPUPortal Öğrenci Platformu'na (<https://mezun.dpu.edu.tr/mezun/giris>) bilgi yönetim sisteminde yer vermiştir. Ayrıca, öğrencilerimizin mezuniyet sonrasında gerçekleştireceği kariyer yolculuğunda fayda sağlayabilmek amacıyla Fakültemizde eğitim veren tüm bölümlerimizin birinci sınıf müfredatlarında zorunlu Kariyer Planlaması dersi yer almaktadır.

Fakültemiz tarafından mezun öğrencilerimize “Mezun Memnuniyet Anketi” uygulanmış ve sonuçları web sitemizde paylaşılmıştır (<https://kubfa.dpu.edu.tr/tr/index/sayfa/14564/anketler>).

Kanıtlar:

[\(3\)A.4.3.1.muhasabe ve finans yönetimi bölümü ders planı](#)

[\(3\)A.4.3.2.finans ve bankacılık bölümü ders planı](#)

[\(3\)A.4.3.3.sigortacılık ve risk yönetimi bölümü ders planı](#)

[\(3\)A.4.3.4.mezun öğrenci anketi](#)

[\(3\)A.4.3.5.mezun öğrenci anket analiz sonuçları](#)

A.5. ULUSLARARASILAŞMA

A.5.1. Uluslararasılaşma Süreçlerinin Yönetimi

Üniversitemiz Dış İlişkiler ve Uluslararası Öğrenci Koordinasyon Uygulama ve Araştırma Merkezi'nin çalışmaları doğrultusunda Fakültemizde Uluslararası İlişkiler ve Proje Birim Koordinatörü ve Yardımcıları belirlenmiştir. Fakültemiz 2023 yılı Uluslararası İlişkiler Bölüm Koordinatörü/Yardımcısı ve Birim Proje Koordinatörü bilgileri güncellenmiştir.



Üniversitemiz Dış İlişkiler ve Uluslararası Öğrenci Koordinasyon Uygulama ve Araştırma Merkezi, üniversitemiz öğrencilerine eğitim hayatları süresince staj, dil kursu, konferans ve eğitim gibi konularda ulusal ve uluslararası platformlara aktif katılım sağlamayı hedef edinmiştir. Bu hedef doğrultusunda değişim programları (Erasmus, Farabi, Mevlana) aracılığıyla uluslararası süreçleri gerçekleştirmektedir. Bununla birlikte, personel ders verme ve eğitim alma hareketlilikleri süreçlerini kapsayan uluslararası projeler yürüterek üniversite personellerinin de uluslararasılaşma sürecine katılımlarını sağlamaktadır. Fakültemiz öğretim elemanları, 2023 yılı içerisinde düzenlenen personel ders verme ve eğitim alma hareketlilikleri projelerine katılarak uluslararasılaşma süreçlerine dâhil olmuştur.

Kanıtlar:

[\(3\)A.5.1.1.birim proje koordinatörü ve uluslararası ilişkiler bölüm koordinatörü yardımcısı bilgileri](#)

[\(3\)A.5.1.2.erasmus giden öğretim elemanı](#)

A.5.2. Uluslararasılaşma Kaynakları

Erasmus projeleri kapsamında personel ders verme ve eğitim alma süreçlerinde Üniversitemizin Erasmus+ Program Ülkeleri (KA103) ile olan İkili Anlaşmaları ve Erasmus+ KA107 Ortak Ülkeler anlaşmaları bulunmaktadır (<https://erasmus.dpu.edu.tr/>). Erasmus projelerinin gerçekleştirilmesi için Üniversitemiz proje kapsamında hareketliliğe katılacak olan öğrenci ve personellere hibe desteğinde bulunmaktadır.

Kanıtlar:

[\(3\)A.5.2.1.erasmus giden öğretim elemanı](#)

A.5.3. Uluslararasılaşma Performansı

Fakültemiz öğretim elemanları, 2023 yılı içerisinde düzenlenen personel ders verme ve eğitim alma hareketlilikleri projelerine katılarak uluslararasılaşma süreçlerine dâhil olmuştur.

Kanıtlar:

[\(3\)A.5.3.1.erasmus giden öğretim elemanı](#)

[\(3\)A.5.3.2.erasmus personel hareketliliği giden öğretim elemanı](#)

[\(3\)A.5.3.3.erasmuns personel hareketliliği giden öğretim elemanı](#)



B.EĞİTİM VE ÖĞRETİM

B.1. Program Tasarımı, Değerlendirmesi ve Güncellenmesi

B.1.1. Programların Tasarımı ve Onayı

Fakültemizde eğitim programlarının usul ve esaslar ilgili [yönetmelikler](#) ile düzenlenmiştir. Fakültemiz eğitim politikası doğrultusunda eğitim faaliyetlerinde iyileştirmeler yapılmaktadır. Eğitim-Öğretim faaliyetlerine ilişkin süreçler fakültemizde tanımlı hale getirilmiştir. Eğitim-Öğretim faaliyetleri sektörün ihtiyaçlarına karşılayacak şekilde güncellenmektedir bunun için paydaş görüşlerine başvurulmaktadır.

Kanıtlar:

[\(3\)B.1.1.1.eğitim_öğretim_yönetmeliği](#)

[\(3\)B.1.1.2.eğitim politikası](#)

[\(3\)B.1.1.3.ders_planları](#)

[\(3\)B.1.1.4.ders_içerikleri](#)

[\(3\)B.1.1.5.bilgi paketi](#)

[\(3\)B.1.1.6.eğitim_öğretim_faaliyetlerine_ilişkin_iş_akış_şemaları](#)

[\(3\)B.1.1.7.dış_paydaş_anketi](#)

[\(3\)B.1.1.8.yaz_okulu_program_tasarımı](#)

B.1.2 Programın Ders Dağılım Dengesi

Fakültemiz dönemlerde açılacak/kapanacak derslere ilişkin kriterler [Ön Lisans ve Lisans Eğitim-Öğretim Yönetmeliği](#)'nde yer almaktadır. Dönemde açılacak olan dersler için alınan bölüm kurulu kararı Senato onayına sunulur. Senato tarafından onaylanan dersler açılarak öğrenci kaydı alınır.

Öğretim programı (müfredat) yapısı zorunlu-seçmeli ders, alan-alan dışı ders dengesi gözetilerek hazırlanmış ve [DPU Öğrenci Bilgi Paketi](#) ile paydaşların bilgisine sunulmuştur.

Fakültemizde ders dağılımında öğretim elemanlarının uzmanlık alanları ve iş yükleri gözetilir ve ders dağılımı katılımcı bir şekilde belirlenir.

Kanıtlar:

[\(3\)B.1.2.1.ders_açma_işlemleri](#)

[\(3\)B.1.2.2.eğitim_öğretim_yönetmeliği](#)

[\(3\)B.1.2.3.öğrenci_bilgi_paketi](#)



(3)B.1.2.4.2022-2023 finans ve bankacılık bölümü bahar varıyılı ders planlaması

B.1.3. Ders Kazanımlarının Program Çıktılarıyla Uyumu

Öğrencinin dönemde aldığı dersler, dersin öğretim elemanı, derslikler, sınav tarihleri, ders programına ilişkin bilgiler [DPU Öğrenci Bilgi Sistemi](#) içerisinde yer almaktadır. Program çıktıları ile ders kazanımları birbiri ile eşleştirilmiş durumda olup ilgili bilgiler [DPU Öğrenci Bilgi Paketi](#) üzerinden takip edilip güncellenmektedir.

Kanıtlar:

[\(3\)B.1.3.1.öğrenci bilgi sistemi](#)

[\(3\)B.1.3.2.bologna bilgi sistemi](#)

B.1.4. Öğrenci İş Yüküne Dayalı Ders Tasarımı

Fakültemizde verilen tüm derslerin AKTS bilgileri [DPU Öğrenci Bilgi Paketi](#) içerisinde yer almaktadır. Fakültemizde eğitim-öğretim faaliyetleri kapsamında öğrencilerimizin iki staj yapma zorunluluğu vardır. Bu staj eğitimleri öğrenci iş yükü ve kredi çerçevesinde değerlendirilmektedir.

Kütahya Dumlupınar Üniversitesi Staj Yönergesi çerçevesince, Kütahya Uygulamalı Bilimler Fakültesi öğrencilerinin yapacakları stajların esaslarını, stajın yapılacağı kurum, kuruluş ve işletmelerin niteliklerini, Fakülte Staj Komisyonu ile Bölüm Staj Komisyonlarının görev ve sorumluluklarını belirlemek amacıyla Kütahya Uygulamalı Bilimler Fakültesi Staj Yönergesi hazırlanmıştır. KUBA internet sitesinde yer verilen iş akış sürecinde açıklandığı üzere, öğrenciler KUBFA Staj Yönergesi doğrultusunda staj başvurularını yapmakta, staj başvurusu kabul belgesi düzenlenmekte, staj sürecinde yaptıkları işlemleri içerecek şekilde hazırladıkları staj defterlerini teslim etmekte, süreç sonunda yapılan stajlar değerlendirilmektedir.

Sürece ilişkin işlemler izlenip değerlendirilmektedir.

Kanıtlar:

[\(4\)B.1.4.1.bilgi paketi](#)

[\(4\)B.1.4.2.staj](#)

[\(4\)B.1.4.3.iş akış şemaları staj işlemlerine ilişkin iş akış şeması \(güncel\)](#)

[\(4\)B.1.4.4.KUBFA staj yönergesi](#)

[\(4\)B.1.4.5.staj başvuru kabul belgesi](#)

[\(4\)B.1.4.6.staj yapacak öğrencilerin doldurması gereken taahhütname](#)



[\(4\)B.1.4.7.staj defteri](#)

[\(4\)B.1.4.8.işyeri tarafından doldurulacak öğrenci değerlendirme formu](#)

[\(4\)B.1.4.9.staj ile ilgili sıkça sorulan sorular](#)

B.1.5. Programların İzlenmesi ve Güncellenmesi

Fakültemizin [eğitim-öğretim politikası](#) yeniden gözden geçirilmiştir. Vizyonumuz, misyonumuz ve hedefleri doğrultusunda eğitim ve öğretim politikamız yeniden güncellenmiştir. Fakültemiz bünyesinde yer alan bölümlere ilişkin birim öz değerlendirme raporları hazırlanmıştır. Fakültemiz paydaşları ile sektöre yönelik olarak güncel gelişmeleri periyodik olarak değerlendirmektedir. Bu bağlamda [paydaş anketleri](#) oluşturularak fakültemiz paydaşların görüşleri alınmıştır. Fakültemiz öğrencilerin talepleri ve güncel gelişmeler doğrultusunda staj süreçleri dinamik bir şekilde güncellenmektedir.

Kanıtlar:

[\(3\)B.1.5.1.eğitim politikası](#)

[\(3\)B.1.5.2.muhasabe ve finans yönetimi birim öz değerlendirme raporu](#)

[\(3\)B.1.5.3.finans ve bankacılık yönetimi birim öz değerlendirme raporu](#)

[\(3\)B.1.5.4.sigortacılık ve risk yönetimi birim öz değerlendirme raporu](#)

[\(3\)B.1.5.5.paydaş anketleri](#)

[\(3\)B.1.5.6.staj](#)

[\(3\)B.1.5.7.staj takvimi](#)

B.1.6. Eğitim ve Öğretim Süreçlerinin Yönetimi

Eğitim ve öğretim süreçleri fakülte dekanı ve bölüm başkanlarının koordinasyonunda yürütülmekte olup; bu süreçlere ilişkin görev ve sorumluluklar tanımlanmıştır. Eğitim-Öğretim süreçlerine ilişkin iş akışları süreçlerimiz tanımlıdır.

Eğitim ve öğretim programlarının yürütülmesi, değerlendirilmesi ve güncellenmesine ilişkin faaliyetler [eğitim-öğretim yönetmeliği](#) ve [akademik takvim](#) kapsamında gerçekleştirilmektedir. Ayrıca, eğitim öğretim süreçlerinin izleme ve değerlendirilmesi kapsamında [ders değerlendirme anketi](#) uygulanmış ve [anket sonuçları analiz](#) edilmiştir.

Staj işlemleri [üniversitemizin staj yönetmeliğine](#) ve fakültemizin [staj yönergesi](#) kapsamında yürütülmektedir. Staj sürecine ilişkin bilgi ve belgeleri fakültemizin [web sayfasında](#) yer



almaktadır. Her staj döneminden önce [staj takvimi](#) öğrenciler ile paylaşılarak süreç takip edilmektedir.

2023 yılının Şubat ayında yaşadığımız üzücü felaket nedeniyle 2022-2023 Bahar Döneminde dersler ve sınavlar uzaktan eğitim yöntemiyle yürütülmüştür. Üniversitemiz Senatosu tarafından 31.03.2023 tarih ve 13 sayılı toplantısı sonucunda 2023SEN88 karar no ile alınan karar doğrultusunda, 2022-2023 Bahar Yarıyılında dersler “Kütahya Dumlupınar Üniversitesi 03.04.2023 Tarihinden İtibaren Yürütülecek 2022-2023 Bahar Yarıyılı Eğitim-Öğretim Faaliyetleri Uygulama Esasları” çerçevesinde yürütülmüştür.

Kanıtlar:

[\(3\)B.1.6.1.organizasyon şeması](#)

[\(3\)B.1.6.2.dekan görev tanımı](#)

[\(3\)B.1.6.3.dekan yardımcısı görev tanımı](#)

[\(3\)B.1.6.4.bölüm başkanı görev tanımı](#)

[\(3\)B.1.6.5.öğretim üyesi görev tanımı](#)

[\(3\)B.1.6.6.öğretim görevlisi görev tanımı](#)

[\(3\)B.1.6.7.araştırma görevlisi görev tanımı](#)

[\(3\)B.1.6.8.eğitim-öğretim yönetmeliği](#)

[\(3\)B.1.6.9.akademik takvim](#)

[\(3\)B.1.6.10.üniversite staj yönetmeliği](#)

[\(3\)B.1.6.11.fakülte staj yönergesi](#)

[\(3\)B.1.6.12.staj takvimi](#)

[\(3\)B.1.6.13.eğitim öğretim faaliyetlerine ilişkin iş akış süreçleri](#)

[\(4\)B.1.6.14.ders değerlendirme anketi](#)

[\(4\)B.1.6.15.ders değerlendirme anketi analizi](#)

[\(3\)B.1.6.16.eğitim öğretim yönetmeliği](#)

[\(3\)B.1.6.17. 2022-2023 bahar yarıyılı eğitim öğretim faaliyetleri uygulama esasları](#)



B.2. Programların Yürütülmesi (Öğrenci Merkezli Öğrenme, Öğretme ve Değerlendirme)

B.2.1. Öğretim Yöntem ve Teknikleri

Öğretim yöntemi öğrenciyi aktif hale getiren ve etkileşimli öğrenme odaklıdır. Dersin işleyişinde sunuş yoluyla ve araştırma inceleme yoluyla öğretim stratejileri kapsamında anlatım, problem çözme (tümevarım ve tümdengelim), tartışma, soru-cevap yöntem ve teknikleri kullanılarak öğrencilerin öğrenme sürecine aktif katılımının sağlanması hedeflenmektedir. Ayrıca, bazı derslerde öğrenmenin kalıcı olması için [oyunlaştırılmış öğrenci yanıt sistemi](#) kullanılmaktadır.

Kanıtlar:

[\(4\)B.2.1.1.oyunlaştırılmış öğrenci yanıt sistemi](#)

B.2.2. Ölçme ve Değerlendirme

Ölçme ve değerlendirmenin süreçleri [eğitim öğretim yönetmeliğinde](#) yer aldığı şekilde gerçekleşmektedir. Öğrencilerin staja ilişkin değerlendirmeleri ise [fakülte staj yönergesi](#) çerçevesinde yapılmaktadır. Ölçme ve değerlendirme sonuçları [öğrenci bilgi sistemi](#) üzerinden öğrenciler ile paylaşılmaktadır.

DPU Ön Lisans Lisans Eğitim Öğretim Yönetmeliği'ne göre ölçme ve değerlendirme için her dersten en az bir yarıyıl içi sınavı, bir yarıyıl sonu sınavı ve bir bütünleme sınavı yapılır. Yarıyıl içi sınavına katılamayan ve mazereti yönetim kurulu tarafından kabul edilen öğrenci/öğrenciler için akademik takvimde belirtilen zamanda mazeret sınavı yapılır.

Dönem içinde akademik takvimde belirtilen zaman diliminde yapılan sınavlar için birim/bölüm yöneticisi tarafından sınav takvimi hazırlanır. Hazırlanan sınav takvimi birim/bölüm yöneticisi tarafından sınavlardan en az 3 gün önce ilan edilir. Bu ilan Fakültemizin internet sitesinden yapılmakla birlikte, sosyal medya hesaplarından da yapılmaktadır. Sınav programı ile birlikte, öğrencilerin sınava gireceği sınav salonlarını öğrenci numaraları ve DPU OBS şifrelerini kullanarak öğrenmelerine imkân veren sınav salonu sorgulama ekranı öğrencilerin kullanımına sunulmaktadır. Ayrıca, sınav uygulama esaslarının da yer aldığı sınav programı birim/bölüm yöneticisi tarafından resmi yazı ile birim öğretim elemanlarına gönderilir. 2023 yılının Şubat ayında yaşadığımız üzücü felaket nedeniyle 2022-2023 Bahar Döneminde dersler ve sınavlar uzaktan eğitim yöntemiyle yürütülmüştür. Uzaktan eğitim yöntemiyle yapılacak olan sınavların



uygulanmasında esas alınacak unsurlar resmi yazı ile EBYS üzerinden birim öğretim elemanlarına gönderilmiştir.

Kanıtlar:

[\(3\)B.2.2.1.eğitim_öğretim_yönetmeliği](#)

[\(3\)B.2.2.2.fakülte_staj_yönergesi](#)

[\(3\)B.2.2.3.öğrenci_bilgi_sistemi](#)

[\(3\)B.2.2.4.2023-2024_güz_mazeret_sınavı](#)

[\(3\)B.2.2.5.2023-2024_final_sınav_programı_ilanı](#)

[\(4\)B.2.2.6.sınav_salonu_sorgulama_ekranı](#)

[\(3\)B.2.2.7.sınav_programı_ve_uygulama_programı](#)

[\(3\)B.2.2.8.sınav_programı_ve_uygulama_esasları](#)

B.2.3. Öğrenci Kabulü, Önceki Öğrenmenin Tanınması ve Kredilendirilmesi

ÖSYM tarafından yerleştirilen öğrencilerin kayıt/kabul işlemleri, [Kütahya Dumlupınar Üniversitesi Ön lisans/Lisans Programına Kabul, İlk Kayıt ve Ders İntibak İşlemleri Yönergesi](#) çerçevesinde yapılır. Uluslararası öğrenciler ise [Kütahya Dumlupınar Üniversitesi Yurt Dışından Öğrenci Kabulüne İlişkin Yönerge](#) hükümlerine göre kayıt/kabul işlemleri gerçekleştirilir. [Aday öğrencilere](#) ilişkin süreç fakültemizin sitesinde yer almaktadır. Bunlara ek olarak özel öğrenci ve misafir öğrenci statüsünde de öğrenci kabulleri gerçekleştirilmektedir. Bu öğrencilerin kabulünde [Kütahya Dumlupınar Üniversitesi Özel ve Misafir Öğrenci Kayıt/Kabul Yönergesi](#) dikkate alınmaktadır. Yaz okulu kapsamında da öğrenci kabulü yapılabilmektedir. Yaz okulu süreci için öğrenci alımlarında ise [Kütahya Dumlupınar Üniversitesi Yaz Okulu Yönergesi](#) kuralları uygulanmaktadır.

Kanıtlar:

[\(3\)B.2.3.1.kütahya_dumlupınar_üniversitesi_ön_lisans/lisans_programına_kabul_ilk_kayıt_ve_ders_intibak_islemleri_yönergesi](#)

[\(3\)B.2.3.2.kütahya_dumlupınar_üniversitesi_yurt_dışından_öğrenci_kabulüne_ilişkin_yönerge](#)

[\(3\)B.2.3.3.aday_öğrenci](#)

[\(3\)B.2.3.4.kütahya_dumlupınar_üniversitesi_özel_ve_misafir_öğrenci_kayıt/kabul_yönergesi](#)

[\(3\)B.2.3.5.kütahya_dumlupınar_üniversitesi_yaz_okulu_yönergesi](#)



B.2.4. Yeterliliklerin Sertifikalandırılması ve Diploma

Fakültemizden mezun olacak öğrencilerin yapması gereken işlemler [iş akış şemaları](#) içinde tanımlı olarak yer almaktadır. [Eğitim-öğretim yönetmeliğindeki](#) mezuniyet şartlarını sağlayan öğrencileri diploma ve uluslararası tanınırlığı artırabilmek için [diploma eki](#) verilmektedir.

Kanıtlar:

[\(3\)B.2.4.1.mezuniyet işlemleri iş akış şeması](#)

[\(3\)B.2.4.2.eğitim öğretim yönetmeliği](#)

[\(3\)B.2.4.3.diploma eki örneği](#)

B.3. Öğrenme Kaynakları ve Akademik Destek Hizmetleri

B.3.1. Öğrenme Ortam ve Kaynakları

Fakültemiz öğrencileri üniversitemiz merkez kampüsünde yer alan Şehit Ömer Halis Demir Kütüphanesinden faydalanabilmektedir. Buna ek olarak kütüphaneye [uzaktan erişimde](#) sağlayabilmektedir.

Öğretim yöntemi öğrenciyi aktif hale getiren ve etkileşimli öğrenme odaklıdır. Dersin işleyişinde sunuş yoluyla ve araştırma inceleme yoluyla öğretme stratejileri kapsamında anlatım, problem çözme (tümevarım ve tümdengelim), tartışma, soru-cevap yöntem ve teknikleri kullanılarak öğrencilerin öğrenme sürecine aktif katılımının sağlanması hedeflenmektedir. Ayrıca, [oyunlaştırılmış öğrenci yanıt sistemi](#) kullanılmaktadır.

Kanıtlar:

[\(3\)B.3.1.1.uzaktan erişim](#)

[\(4\)B.3.1.2.oyunlaştırılmış öğrenci yanıt sistemi](#)

B.3.2. Akademik Destek Hizmetleri

Öğrencilerimiz fakültemiz idari ve akademik personellerine [mail ve telefon](#) üzerinden iletişime geçebilmektedir. Hem [ders kayıt süreçlerinde](#) hem de [staj süreçlerinin takip](#) edilebilmesi için her bölümde öğretim elemanları görevlendirilmiştir. Öğrencilerimizi [görüş, beklenti ve isteklerini](#) fakültemize iletebilecekleri sayfamız mevcuttur. Her türlü destek talepleri iletebilecekleri [mail adresimizde](#) mevcuttur.

Kanıtlar:

[\(4\)B.3.2.1.personel iletişim adresleri](#)

[\(4\)B.3.2.2.görüş şikayet öneri sayfası](#)



[\(3\)B.3.2.3.fakülte_mail_adresi](#)

[\(3\)B.3.2.4.akademik_danışmanlık](#)

[\(3\)B.3.2.5.eğitim_öğretim_yönetmeliği](#)

[\(3\)B.3.2.6.staj_takvimi](#)

B.3.3. Tesis ve Altyapılar

Fakültemiz 1.846,70m2 kapalı alana 8.315m2 açık alana sahiptir. 32 tane akademik personel çalışma odası 6 idari personel çalışma odasına sahiptir. Fakültemizde 4 derslik ve 4 amfi bulunmaktadır. Dersliklerin toplam kişi kapasitesi 150 iken amfilerin toplam kişi kapasitesi 300'dür. Fakültemizde bir tanede laboratuvar mevcuttur.

Kanıtlar:

[\(3\)B.3.3.1.tesis_ve_altyapılar](#)

B.3.4. Dezavantajlı Gruplar

Fakültemizde engeli bireyler için rampalar mevcuttur. Ayrıca engelsiz hobi atölyesi çalışmaları da gerçekleştirilmektedir.

Kanıtlar:

[\(4\)B.3.4.1.rampa](#)

[\(4\)B.3.4.2.engelsiz_hobi_atölyesi](#)

B.3.5. Sosyal, Kültürel, Sportif Faaliyetler

Fakültemiz bünyesinde faaliyet gösteren risk topluluğu tarafından risk bilinci etkinliği, sigorta acenteciliği eğitimi, sigortacılıkta açık mikrofon etkinlikleri düzenlenmiştir.

Kanıtlar:

[\(4\)B.3.5.1.risk_bilinci_etkinliği](#)

[\(4\)B.3.5.2.sigorta_acenteciliği_etkinliği](#)

[\(4\)B.3.5.3.sigortacılıkta_açık_mikrofon](#)

B.4. Öğretim Kadrosu

B.4.1. Atama, Yükseltme ve Görevlendirme Kriterleri

Fakültemizdeki tüm akademik personeli atama, yükseltme ve görevlendirmeleri ilgili yönetmelikler kapsamında gerçekleştirilmektedir. Bu süreçler kamuoyuna açık bir şekilde duyurulmaktadır. Fakültemizde 2023 yılı içinde 4 Profesör, 3 Doçent, 3 Doktor Öğretim Üyesi



ataması gerçekleştirilmiştir. Yine 2024 yılı içinde doçentlik kadrosu görevlendirmesi de gerçekleştirilmiştir.

Kanıtlar:

[\(3\)B.4.1.1.kütahya_dumlupınar_üniversitesi_öğretim_üyeliğine_yükseltilme_ve_atanma_yönergesi_\(ilkeler_ve_kriterler\)](#)

[\(3\)B.4.1.2.kütahya_dumlupınar_üniversitesi_öğretim_üeleri_haricindeki_öğretim_elemanları_nın_yeniden_atanmalarında_uygulanacak_usul_ve_esaslar_hakkında_yönerge](#)

[\(3\)B.4.1.3.2022-2023_bahar_dönemi_ders_programı](#)

[\(3\)B.4.1.4.2023-2024_güz_dönemi_ders_programı](#)

[\(3\)B.4.1.5.araştırma_görevlileri_norm_kadro_planlaması](#)

[\(4\)B.4.1.6.norm_kadro_revize_edilmesi](#)

[\(3\)B.4.1.7.atama_yükseltme_yazıları](#)

B.4.2. Öğretim Yetkinlikleri ve Gelişimi

Fakültemiz akademik personeli kendilerini geliştirmek için kurs, kongre sempozyum Erasmus faaliyetleri gerçekleştirmektedir

Kanıtlar:

[\(3\)B.4.2.1.erasmus_giden_öğretim_elemanı](#)

[\(3\)B.4.2.2.akademik_personel_katılım_belgeleri](#)

B.4.3. Eğitim Faaliyetlerine Yönelik Teşvik ve Ödüllendirme

Akademik yayın, atıf, proje gibi akademik faaliyetlerde üstün başarı gösteren akademik personel teşekkür belgesiyle teşvik edilmektedir. Aynı zamanda üniversitemiz bünyesinde her yıl düzenlenen LAV ödüllerinde bu yıl Fakültemiz öğretim üyelerinden Doç.Dr.Metin Baş danışmalığında yürütülen tez çalışması 2022 yılının en başarı tez çalışması seçilmiştir.

Kanıtlar:

[\(3\)B.4.3.1.akademik_tevşik](#)

[\(3\)B.4.3.2.lav_ödülleri](#)



C.ARAŞTIRMA VE GELİŞTİRME

C.1. Araştırma Süreçlerinin Yönetimi ve Araştırma Kaynakları

C.1.1. Araştırma Süreçlerinin Yönetimi

Kütahya Uygulamalı Bilimler Fakültesi araştırma süreçlerinin yönetiminde DPU misyon, vizyon, stratejik amaçları ve hedefleri doğrultusunda ve ilgili düzenlemelere uygun hareket etmektedir. Bu doğrultuda fakültemizde [Araştırma ve Geliştirme alt çalışma grubu](#) oluşturulmuştur. Ayrıca birimimizin [Araştırma-Geliştirme politikası](#), [SWOT](#), [PESTLE](#) ve [bölüm öz değerlendirme raporları](#) hazırlanmıştır.

Kütahya Uygulamalı Bilimler Fakültesi'nde "Finans ve Bankacılık", "Muhasebe ve Finans Yönetimi", "Sigortacılık ve Risk Yönetimi" ve "E-ticaret ve Yönetimi", bölümleri sektörel ihtiyaçları karşılamak amacıyla üniversite sanayi iş birliği çerçevesinde uygulamaya yönelik seminer ve proje çalışmaları yürütmektedir. Bu faaliyetlerin artırılması çerçevesinde nitelikli ulusal ve uluslararası bilimsel yayın sayının artırılması hedeflenmektedir. Bilimsel araştırma sonucunda elde edilen bulgu ve sonuçlar lisans ve lisansüstü eğitim süreçleri ile entegre edilerek değer artışı gerçekleştirilmeye çalışılmaktadır. Bunun yanı sıra, uygulama dersleri, seminer dersleri, lisansüstü tez çalışmaları ve dönem projeleri aracılığıyla eğitim öğretim süreçlerinin etkili bir şekilde yürütülmesi gerçekleştirilmektedir.

Kanıtlar:

[\(3\)C.1.1.1.alt çalışma grubu üyeleri](#)

[\(3\)C.1.1.2.fakülte araştırma geliştirme politika belgesi](#)

[\(4\)C.1.1.3.swot analizi](#)

[\(4\)C.1.1.4.pestle analizi](#)

[\(4\)C.1.1.5.finans ve bankacılık bölümü öz değerlendirme raporu](#)

[\(4\)C.1.1.6.muhasebe ve finans yönetimi bölümü öz değerlendirme raporu](#)

[\(4\)C.1.1.7.sigortacılık ve risk yönetimi bölümü öz değerlendirme raporu](#)

C.1.2. İç ve Dış Kaynaklar

Kütahya Dumlupınar Üniversitesi iç kaynakların yönetimi, organizasyonu ve kontrolü BAP Komisyonu ve BAP Koordinatörlüğü tarafından yürütülmektedir ([BAP Yönergesi ve ilgili mevzuat](#)).



Fakültenin fiziki, teknik ve mali araştırma kaynakları yeterliliği ve çeşitliliği sürekli değerlendirilerek geliştirilmektedir. Yüksekokulumuz personel ve öğrencilerinin gelişimini destekleyecek ve sunulan hizmetlerin kalitesini arttıracak hedefler benimsemiştir. Bu hedefleri yerine getirirken mali olanaklarını etkin ve verimli bir şekilde kullanmaya çalışmaktadır. Bu bağlamda ulusal ve uluslararası araştırma faaliyetlerine katılımı hususunda öğretim üyelerine destekler sağlanmaktadır.

Kanıtlar:

[\(3\)C.1.2.1.mal ve malzeme alım usul yönetmelikleri](#)

[\(3\)C.1.2.2.ödenek talebi işlemleri usul ve esasları](#)

[\(3\)C.1.2.3.akademik personel yurtiçi ve yurtdışı görevlendirme yönergesi](#)

[\(3\)C.1.2.4.görev yolluğu bildirim](#)

[\(3\)C1.2.5.DPU bilimsel araştırma projeleri yönergesi](#)

[\(3\)C.1.2.6.bilimsel araştırma projeleri yönergesi uygulama esasları ve bilgilendirme kılavuzu](#)

C.1.3. Doktora Programları ve Doktora Sonrası İmkanlar

Fakültemiz bünyesinde Finans ve Bankacılık Bölümü ve Muhasebe ve Finans Yönetimi Bölümüne bağlı anabilim dallarında iki farklı doktora programı bulunmaktadır. Doktora eğitimi veren tüm birimlerinde program derslerinin ilgili alanda ileri düzey teorik ve metodolojik yaklaşımları içerecek şekilde yapılandırılması sağlanmıştır.

Doktora ve sonrası imkanlar kapsamında öğretim elemanlarımızın Erasmus faaliyetlerine katılımı desteklenmektedir. Dumlupınar Üniversitesi'nin; doktora programları ve sonrası imkanlar açısından, ulusal ve uluslararası öğrenci ve öğretim elemanlarına olanak sağlaması ile tercih edilen bir üniversite olması güçlü yönünü de ortaya koymaktadır.

Kanıtlar:

[\(4\)C.1.3.1.finansal ekonomi doktora programı bilgi paketi](#)

[\(4\)C.1.3.2.muhasebe ve finans yönetimi doktora programı bilgi paketi](#)

[\(3\)C.1.3.3.personel erasmus programı süreci](#)

[\(3\)C.1.3.4.erasmus giden öğretim elemanı](#)

[\(4\)C.1.3.5.Sigortacılık ve Risk Yönetimi Bölümü SEDEV İstahdam Protokolü](#)

[\(4\)C.1.3.6.Fakülte Kütahya Serbest Muhasebeci Mali Müşavirler Odası Ziyaret](#)



C.2. Araştırma Yetkinliği, İş birlikleri ve Destekler

Birim, öğretim elemanları ve araştırmacıların bilimsel araştırma yetkinliğini sürdürmek ve iyileştirmek için olanaklar (eğitim, iş birlikleri, destekler vb.) sunmaktadır.

C.2.1. Araştırma Yetkinlikleri ve Gelişimi

Fakültemizde akademik personelin araştırma yetkinliklerinin geliştirilmesi kapsamında, araştırma ortam ve imkânlarının iyileştirilmesi, araştırma kaynaklarının çeşitlendirilmesi ve üniversite-sektör iş birliğinin desteklenmesi ön planda tutulmaktadır. Araştırma amacıyla Kütahya Dumlupınar Üniversitesi, Kütahya Uygulamalı Bilimler Fakültesi bünyesinde gerek teorik gerekse de uygulamalı olarak yayın yapmayı amaçlayan uluslararası hakemli bir dergi ([Uluslararası Sosyal ve Ekonomik Çalışmalar Dergisi](#)) mevcuttur. Dergi 2020 yılında yayın hayatına başlamıştır. Üniversitemizde akademik personelin araştırma ve geliştirme yetkinliğini geliştirmek üzere akademik veri tabanları ile yapılan kurumsal anlaşmalar sayesinde hem araştırma faaliyetleri ile akademik eğitimlerin düzenlenmesine katkı sunulmaktadır. Ayrıca gerek duyulan yazılımlar iletilen talepler doğrultusunda [Kütüphane ve Dokümantasyon Daire Başkanlığı](#) tarafından takip edilerek imkanlar dahilinde karşılanmaktadır.

Akademik personelin araştırma ve geliştirme yetkinliğini geliştirmek kongre, konferans, seminer, çalıştay gibi akademik faaliyetlere katılımı desteklenmekte olup, 2023 yılı içerisinde akademik personellerimiz çeşitli akademik faaliyetlere katılmıştır.

Kanıtlar:

[\(4\)C.2.1.1.fakülte dergisi](#)

[\(3\)C.2.1.2.veri tabanı anlaşmaları](#)

[\(3\)C.2.1.3.akademik personel katılım belgeleri](#)

C.2.2. Ulusal ve Uluslararası Ortak Programlar ve Ortak Araştırma Birimleri

Fakültemiz, üniversite bünyesinde uluslararası Erasmus programlarını desteklenmekte ve ulusal sempozyumlara katılım konusunda katkı sağlamaktadır. Bu doğrultuda akademik personelin araştırma odaklı sempozyum, panel vb. faaliyetlere katılımı teşvik edilmektedir. Ayrıca fakültemiz Finans ve Bankacılık Bölümü, paydaşlarıyla olan iş birliği kapsamında öğrencilerin yatırım araştırmalarını güçlendirmelerini sağlayacak yarışmalara katılım sağlamaktadır.

2023 yılı içerisinde 3 öğretim elemanımız Erasmus Personel Hareketliliğinden yararlanmıştır.

**Kanıtlar:**

[\(3\)C.2.2.1.personel_erasmus_programı_süreci](#)

[\(3\)C.2.2.2.görev_yolluğu_bildirimi](#)

[\(3\)C.2.2.3.erasmus_giden_ogretim_elemani](#)

[\(3\)C.2.2.4.akademik_personel_katılım_belgeleri](#)

[\(4\)C.2.2.5.yatırım_ligi_afiş_i](#)

[\(4\)C.2.2.6.yatırım_ligi_katılımcı_listesi](#)

[\(3\)C.2.2.7.erasmus_personel_hareketliliği_giden_öğretim_elemanı](#)

[\(3\)C.2.2.8.erasmuns_personel_hareketliliği_giden_öğretim_elemanı](#)

C.3. Araştırma Performansı***C.3.1. Araştırma Performansının İzlenmesi ve Değerlendirilmesi***

Öğretim üyelerine ait araştırma faaliyetleri verilere dayalı olarak toplanmakta ve fakülte bünyesinde faaliyet raporu hazırlanmaktadır. Bu doğrultuda her yıl fakültemizde ulusal ve uluslararası dergilerde yayınlanan makaleler, sözlü ya da poster bildirimleri açısından performans göstergelerinde hedeflenen değerler ile gerçekleşen değerler karşılaştırılmaktadır.

Kanıtlar:

[\(3\)C.3.1.1.KUBFA_faaliyet_raporu](#)

[\(3\)C.3.1.2.birim_faaliyet_raporu_istatistiği](#)

C.3.2. Öğretim Elemanı/Araştırmacı Performansının Değerlendirilmesi

Öğretim üyelerinin araştırma performanslarındaki gelişim yıllar itibariyle izlenmektedir. Bu izleme sonuçları [KUBFA Faaliyet Raporlarında](#) paydaşların bilgisine sunulmaktadır. Ayrıca, öğretim üyelerinin araştırma performanslarını değerlendirmek üzere akademik teşvik yönetmeliği kapsamında bölüm bazlı akademik teşvik değerlendirme komisyonu ve birim akademik teşvik komisyonu oluşturulmuştur.

Kanıtlar:

[\(3\)C.3.2.1.üniversite_akademik_tevşik_yönetmeliği](#)

[\(3\)C.3.2.2.birim_akademik_tevşik_değerlendirme_komisyonu_kararı](#)

[\(3\)C.3.2.3.2023_birim_akademik_tevşik_sonuçları](#)

[\(3\)C.3.2.4.birim_akademik_tevşik_başvuru_ve_inceleme_karar_tutanağı](#)



D.TOPLUMSAL KATKI

D.1. Toplumsal Katkı Süreçlerinin Yönetimi ve Toplumsal Katkı Kaynakları

D.1.1. Toplumsal Katkı Süreçlerinin Yönetimi

Kütahya Uygulamalı Bilimler Fakültesi toplumsal katkı süreçlerinin yönetiminde DPU misyon, vizyon, stratejik amaçları ve hedefleri doğrultusunda hazırlanan düzenlemelere uygun hareket etmektedir. Bu doğrultuda fakültemizde [Toplumsal Katkı alt çalışma grubu](#) oluşturulmuştur. Ayrıca birimizin [Toplumsal Katkı politikası](#) mevcut olup, [SWOT](#), [PESTLE](#) ve [bölüm öz değerlendirme raporları](#) hazırlanmıştır.

Kütahya Uygulamalı Bilimler Fakültesi, dezavantajlı gruplar için yapılan gerekli uygulamalar ve ilgili mevzuat uyarınca [Engelsiz Öğrenci Birim Yönergesine](#) göre hareket etmektedir. Üniversitenin Engelsiz Öğrenci Birimi Sorumlusu olarak fakültenin Sigortacılık ve Risk Yönetimi bölüm başkanı görevlendirilmiştir. Çeşitli etkinlikler düzenlenmekte ve bu alandaki çalışmalarına destek verilmektedir. Toplumsal katkı açısından dezavantajlı engelli, yoksul, azınlık, göçmen gibi grupların eğitim olanaklarına erişimi konusunda eksiklikler tespit edilerek iyileştirmeler yapılmaktadır. “Engelsiz Hobi Atölyesi” Etkinliği Kütahya Uygulamalı Bilimler Fakültesi öğrencileri ile Engelsiz Öğrenci Birimi ile birlikte “Engelsiz Hobi Atölyesi” Etkinliği düzenlenmiştir. Toplumsal katkı kapsamında Askıda Giysi Projesi gerçekleştirilmiştir. Projenin yürütücülüğünü DPÜ Risk Topluluğunun Danışmanı olan Fakültemiz Sigortacılık ve Risk Yönetimi bölüm başkanı P Dalkılıç üstlenmiştir. Proje kapsamında yaklaşık 700 parça giysi Giysibank'a teslim edilmiştir. İhtiyacı olan öğrencilere ulaştırılmıştır.

Fakülte öğretim üyeleri tarafından Genişletilmiş Sigortacılık Sektör Analizi, Hayat ve BES acentelerinin Sektörel Sorunları, Türk sigorta Sektörünün Genel Görünümü toplantılarına katılım sağlanmıştır. Ayrıca fakültemiz öğretim üyeleri toplumsal katkı faaliyetleri kapsamında MEB’e bağlı bazı ortaokullarda söyleşi düzenlemiş, Kütahya Serbest Muhasebeci Mali Müşavirler Odasında (Kütahya SMMMO) muhasebe meslek mensuplarına yönelik "2023 Yıl Sonu Enflasyon Düzeltmesi" ve Ticaret Bakanlığına bağlı olarak "İhracat Süreçleri ve Yeni Nesil Devlet Destekleri" başlıklı eğitimler gerçekleştirmiştir. TÜBİTAK bilim söyleşilerine fakültemiz Finans ve Bankacılık Bölüm başkanı öğretim üyesi katkı sağlamıştır.

Kanıtlar:

[\(3\)D.1.1.1.toplumsal katkı alt çalışma grubu](#)



[\(4\)D.1.1.2.swot analizi](#)

[\(4\)D.1.1.3.pestle analizi](#)

[\(4\)D.1.1.4.finans ve bankacılık bölümü öz değerlendirme raporu](#)

[\(4\)D.1.1.5.muhasebe ve finans yönetimi bölümü öz değerlendirme raporu](#)

[\(4\)D.1.1.6.sigortacılık ve risk yönetimi bölümü öz değerlendirme raporu](#)

[\(4\)D.1.1.7.engelsiz öğrenci birim yönergesi](#)

[\(4\)D.1.1.8.engelsiz hobi atölyesi](#)

[\(4\)D.1.1.9.askıda giysi projesi](#)

[\(4\)D.1.1.10.sektörel sorunlar toplantısı](#)

[\(4\)D.1.1.11.sektör analizi toplantısı](#)

[\(4\)D.1.1.12.sigorta sektörü genel görünüm paneli](#)

[\(4\)D.1.1.13.eğitim katılım sertifikası](#)

[\(4\)D.1.1.14.TÜBİTAK bilim söyleşileri teşekkür belgesi](#)

[\(4\)D.1.1.15.meslek lisesi öğrencilerinin becerilerinin boylamsal olarak takibiyle veri odaklı çevrimiçi kariyer merkezi kurulu projesi](#)

D.1.2. Kaynaklar

Toplumsal katkı etkinliklerine özel olarak ayrılan kaynaklar bulunmamaktadır.

Kanıtlar:

-

D.2. Toplumsal Katkı Performansı

D.2.1. Toplumsal Katkı Performansının İzlenmesi ve Değerlendirilmesi

Toplumsal katkı süreçlerine yönelik olarak gerçekleştirilen faaliyetler denetimi ve geri bildirimlerin izlenmesine ilişkin bir performans değerlendirmesi bulunmamaktadır.

Kanıtlar:

-

SONUÇ VE DEĞERLENDİRME

Fakültemizin DPU kalite güvencesi politikaları doğrultusunda hazırlanmış olan kalite politika belgesi, eğitim-öğretim politika belgesi, araştırma-geliştirme politika belgesi ve toplumsal katkı politika belgesi mevcut olup bu politika belgeleri Fakültemizin web sayfasında paydaşların bilgisine sunulmuştur. Kalite güvencesi sistemi kapsamında yapılan iyileştirme çalışmalarına



Fakülte yönetimi liderliğinde kalite bilincinin içselleştirilmesi adına çalışmalar yapılmış, iç ve dış paydaşların görüş ve önerileri alınarak sürece tüm iç ve dış paydaşların katılımı sağlanmaya çalışılmıştır.

Fakültemiz, kalite iyileştirme çalışmalarından beklenen faydanın sağlanabilmesi adına planlı ve programlı hareket etmenin önemi konusunda bilince sahiptir. Bu bilinç doğrultusunda kalite iyileştirme çalışmaları eylem planı hazırlanmış ve 2023 yılında bu eylem planı dahilinde çalışmalar yürütülmüştür. Kalite iyileştirme çalışmaları eylem planı kapsamında yer alan çalışmaların bir kısmı uygulamaya geçirilmiş, bir kısmı pilot uygulama olarak uygulanmıştır. 2023 kalite iyileştirme çalışmaları eylem planı kapsamında yer alan çalışmaların diğer bir kısmının da Üniversitemiz 2024-2028 stratejik planı doğrultusunda uygulamaya geçirilmek üzere 2024 Kalite iyileştirme çalışmaları eylem planı kapsamına alınması planlanmıştır.

“Kütahya Uygulamalı Bilimler Fakültesi Birim İç Değerlendirme Raporu 2023” başlıklı bu raporda Fakültemizin 2023 yılına ait kalite iyileştirme çalışmaları kapsamında yürüttüğü faaliyetlere ilişkin bilgi ve kanıtlara yer verilmiştir. Bu raporda yer alan bilgi ve kanıtlar doğrultusunda Fakültemizin güçlü ve gelişmeye açık yönleri aşağıdaki başlıklar altında açıklanmıştır.

Liderlik, Yönetim ve Kalite

Güçlü Yönler

- Birimin yönetim modeli ve organizasyon şemasının paydaşların bilgisine sunulması,
- Birim faaliyetlerinin yöneticilerin liderliğinde yürütülmesi, yapılan çalışmaların yöneticilerin katılımı ve teşviki ile gerçekleştirilmesi,
- Birim faaliyetlerinin yürütülmesi ve kalitenin iyileştirilmesi amacıyla iç ve dış paydaşların görüş ve önerilerinin alınması,
- Birim yönetim ve idari alanları ile ilgili politika belgelerinin Üniversitemiz politika belgeleri doğrultusunda hazırlanmış ve paydaşların bilgisine sunulmuş olması,
- Görev, yetki ve sorumlulukların ilgili yasal düzenlemeler doğrultusunda yazılı hale getirilmiş, iç ve dış paydaşların bilgisine sunulmuş olması,
- Birim iş akış şemaları ve formlarının Üniversitemiz idari birimleri tarafından hazırlanan belge ve formları ile ilgili düzenlemeler doğrultusunda güncellenmiş ve paydaşların bilgisine sunulmuş olması,



- Birimin, Üniversitemiz stratejik planı doğrultusunda birim stratejik eylem planı hazırlama niyeti ve çalışmalarının olması,
- Birimin yönetim ve organizasyonel yapılanmada yöneticiler, akademik ve idari personellerin performansının ölçümü, değerlendirilmesi ve iyileştirilmesi amacıyla pilot uygulama gerçekleştirilmiş olması,
- Birimde kalite bilinci ve farkındalığını ölçmek ve değerlendirmek için farkındalık anketlerinin yapılması,
- Birimin Üniversitemiz strateji, politika ve uygulamalarının doğrultusunda kalite iyileştirme çalışmaları eylem planı hazırlamış olması,
- Birimin süreç yönetimi el kitabı hazırlamış olması,
- Birimin kalite el kitabı hazırlamış olması.

Gelişmeye Açık Yönler

- Yapılan faaliyetlerin tümünün belgelendirilmesi ve görünür hale getirilmesi,
- Kalite iyileştirme eylem planında yer alan, planlanmış eylemlerin tamamının uygulamaya geçirilmesi,
- İç ve dış paydaş katılımının sağlandığına ilişkin kanıtların belgelendirilmesi ve görünür hale getirilmesi,
- İç ve dış paydaş anketleri analiz sonuçlarının değerlendirilmesi neticesinde gerekli iyileştirme önlemlerinin alınması.

Eğitim ve Öğretim

Güçlü Yönler

- Birim eğitim-öğretim politika belgesinin Üniversitemiz politika belgeleri doğrultusunda hazırlamış ve paydaşların bilgisine sunulmuş olması,
- Birimde eğitim ve öğretim faaliyetlerinin ilgili yasa, yönetmelik ve yönergeler doğrultusunda yürütülüyor olması,
- Birimin yönetim ve organizasyonel yapılanmada yöneticiler ve akademik personelin performansının ölçümü, değerlendirilmesi ve iyileştirilmesi amacıyla pilot uygulama gerçekleştirilmiş olması,
- Müfredatlarda teori ve uygulama derslerinin mevcut olması,



- Geleneksel eğitim öğretim araç, yöntem ve tekniklerinin yanında teknolojik araç, yöntem ve teknikler kullanılarak işlenen derslerin mevcut olması,
- Bölümler bazında öz değerlendirme raporlarının hazırlanmış olması,
- Öğrencilerin ders dışı faaliyetlerde bulunabilmesi için öğrenci toplulukları aracılığı ile imkânlar sağlanması,
- Farklı disiplinlerde uzmanlaşmış programlar sunarak Türkiye’de az sayıdaki Uygulamalı Bilimler Fakültelerinden biri olması,
- Sektördeki talepleri karşılayabilecek çok yönlü uygulama odaklı bir eğitim merkezi olması,
- Kütahya Serbest Muhasebeci Mali Müşavirler Odası, Ticaret ve Sanayi Odası, Türkiye Odalar ve Borsalar Birliği kurumları, E-ticaret kuruluşları ve organize sanayi işletmeleriyle güçlü bağlantılara sahip olması,
- Öğrencilere staj, proje ortaklıkları ve gerçek dünya uygulamaları ile pratik deneyimler sağlaması,
- Öğrencilerin mezuniyet sonrası iş dünyasına hazırlıklarında yardımcı olması,
- Lisans düzeyinde çift ana dal ve yan dal programlarının bulunması,
- Bölümlerdeki müfredatların sektördeki güncel gelişmeleri ve teknolojik ilerlemeleri kapsamaması,
- Genç öğretim üyesi kadrosuna sahip olması,
- Akademik personel niteliğinin beklenen düzeyde olması.

Gelişmeye Açık Yönler

- Planlandığı şekilde, eğitimcilerin eğitimi kapsamında eğitim programlarının gerçekleştirilmesi,
- Fiziki altyapıdaki imkansızlıklar nedeniyle kullanıma geçirilemeyen, bölümler için hazırlanmış olan laboratuvarların/teknik altyapının kullanıma geçirilmesi,
- Bölümler bazında hazırlanan öz değerlendirme raporları doğrultusunda fakülte bazında öz değerlendirme raporunun hazırlanması,
- Birim / bölümler için akran değerlendirme raporunun hazırlanması.



Araştırma ve Geliştirme

Güçlü Yönler

- Birim Ar-Ge politika belgesinin Üniversitemiz politika belgeleri doğrultusunda hazırlanmış ve paydaşların bilgisine sunulmuş olması,
- Akademik üretkenlik seviyesinin beklenen düzeyde olması,
- Erasmus ve Farabi kapsamında öğrenci ve personel değişim programlarının olması,
- Akademik ulusal ve uluslararası bağlantıların beklenen düzeyde olması,
- Öğretim üyesi başına yayın ve atıf sayısının beklenen düzeyde olması,
- Akademik personelin istediği ulusal ve uluslararası seminer, konferans ve bilimsel toplantılara katılabilme imkânının ve kısmen desteğinin bulunması.

Gelişmeye Açık Yönler

- Politika belgelerinin paydaş katılımıyla güncellenmesi ve iyileştirilmesi,
- Birime katkı sağlanması amacıyla akademik personel sayısının artırılması,
- Akademik üretkenlik seviyesinin beklenen düzeyden daha yukarı çekilmesi,
- Akademik personelin daha fazla sayıda ulusal ve uluslararası seminer, konferans ve bilimsel toplantılara katılmasına teşvik edecek uygulamaların hayata geçirilmesi,
- Fiziki alt yapının iyileştirilmesi suretiyle bilgisayar ve uygulama laboratuvarlarının işler hale getirilmesi.

Toplumsal Katkı

Güçlü Yönler

- Birim toplumsal katkı politika belgesinin Üniversitemiz politika belgeleri doğrultusunda hazırlanmış ve paydaşların bilgisine sunulmuş olması,
- Toplumsal katkı kapsamında çok sayıda sosyal sorumluluk faaliyetinin yürütülmesi.

Gelişmeye Açık Yönler

- Kurumsal nitelikte belirlenen hedef ve stratejilerin birimler tarafından içselleştirilmesi,
- Toplumsal katkı faaliyetlerinin planlanması, yürütülmesi ve performans değerlemesine tanımlı süreçlerin oluşturulması,
- Toplumsal katkı faaliyetlerinin planlanması, yürütülmesi ve performans değerlemesine ilişkin dönemsel raporlamanın periyodik olarak yapılması,
- Politika belgelerinin paydaş katılımıyla güncellenmesi, iyileştirilmesi.