



DUMLUPINAR ÜNİVERSİTESİ
Uygulamalı Bilimler Yüksekokulu

2023
Öğrenci
Vizyon Anketi

2023 ÖĞRENCİ VİZYON ANKETİ

DEĞERLENDİRME SONUÇLARI

Dumlupınar Üniversitesi öğrencilerinin 2023 yılına ilişkin vizyonlarını ölçmeyi amaçlayan bu çalışma, Uygulamalı Bilimler Yüksekokulu tarafından hazırlanmıştır.

2023 ÖĞRENCİ VİZYON ANKETİ DEĞERLENDİRME SONUÇLARI

1. Giriş

Günümüzde, özellikle bilgi teknolojilerinde yaşanan değişimlere bağlı olarak hayatın bütün alanlarında hızlı bir değişim yaşanmaktadır. Örgütlerin olduğu gibi bireylerin de bu değişimlere ayak uydurmaları ve kendilerini sürekli olarak geliştirmeleri ve geleceklerini planlamaları gerekmektedir. Bu çalışmanın temelinde Dumlupınar Üniversitesinde 2016-2017 yılı itibariyle öğrenim gören öğrencilerin 2023 kişisel vizyonunu belirlemeye dair uygulamalı bir araştırma yapılması amaçlanmıştır. Bu doğrultuda 2016-2017 yılında 29 akademik birimde öğrenim gören öğrencilerden veriler toplanmış ve analiz edilmiştir. Söz konusu çalışmanın eğitimciler ve öğrenciler için önemli ve faydalı olacağı düşünülmüştür.

2. Araştırmanın Amacı

Bir öngörü, bir kavram, bir fikir, geleceğin tasarlanmış bir resmi ya da bir ideoloji olarak anlaşılan vizyon somut bir gelecek görüntüsüdür. Arzulanan gelecekte yaşamaya ilişkin bir resmin çizilmesi ve paylaşılması gerekliliği şeklinde de düşünülür. Vizyon, küreselleşen ve hızlanan değişim süreci içindeki bireyler için bir yol haritası görevini görmektedir. Bireylerin günümüzdeki hızlı değişim sürecini başarı ile atlatmaları ve etkinliklerini arttırabilmeleri için güçlü bir yol haritasına sahip olmaları gerekmektedir. Bu amaçla hazırlanan çalışmada Dumlupınar Üniversitesinde öğrenim gören öğrencilerin 2023 vizyonunu belirlemeye çalışılmıştır.

3. Araştırmanın Kapsamı

Araştırma Dumlupınar Üniversitesinde 2016-2017 Akademik yılı itibariyle toplam 29 akademik birimde öğrenim gören öğrencinin vizyonunu belirlemeye yönelik gerçekleştirilmiştir. Araştırmanın evrenini 2016-2017 akademik yılı itibariyle, Dumlupınar Üniversitesine bağlı 34 akademik birimde toplam 58648 öğrenci oluşturmaktadır. Bu birimlerden 5'ine henüz öğrencisinin olmaması ve benzeri nedenlerle ulaşılamamıştır. Bu öğrenciler arasından; birim öğrenci sayısı, öğrenim görülen sınıf ve öğretim şekli dikkate alınarak, istatistiksel olarak anlamlı bir örneklem kümesi oluşturulmuş ve kolayda örnekleme yöntemi ile seçilen toplam 1890 öğrenciye 26 sorudan oluşan öğrenci vizyon anketi uygulanmıştır.

İÇİNDEKİLER

1. Giriş

2. Araştırmanın Amacı

3. Araştırmanın Kapsamı

4. Araştırmanın Yöntemi

5. Verilerin Toplanması ve Analizi

6. Bulgular

4. Araştırmanın Yöntemi

Araştırmada veri toplama aracı olarak anket yöntemi seçilmiştir. Araştırmada uygulanan anket formu üç bölümden oluşmaktadır. Birinci bölümde, öğrencilerin demografik özelliklerini belirlemeye yönelik oluşturulmuş 15 adet soru; ikinci bölümde öğrencilerin vizyona ilişkin karakteristik özelliklerini belirlemeye yönelik 14 ifade yer almaktadır. Araştırmada kullanılan ifadeler Demir (2000) ve Akgemci, Çelik ve Ertuğrul (2004) yılında yapmış oldukları çalışmalardan uyarlanmıştır. Bu ölçekte yer alan ifadelerde 5'li Likert tipi ölçek kullanılarak katılımcıların (1:Kesinlikle katılmıyorum, 2:Katılmıyorum, 3:Kararsızım, 4:Katılıyorum, 5:Kesinlikle katılıyorum) şeklinde yanıt vermeleri istenmiştir. Üçüncü bölüm ise öğrencilerin vizyonlarını belirlemeye yönelik 10 adet sorudan oluşmaktadır.

5. Verilerin Toplanması ve Analizi

Dumlupınar Üniversitesine bağlı 29 akademik birimde toplam 1890 anket uygulanmış, uygulanan anket formlarının 227 tanesinin geçersiz olduğu tespit edilmiş ve araştırmaya dahil edilmemiştir. Araştırma kapsamında gerçekleştirilen anket uygulaması sonucunda elde edilen veriler SPSS 23.0 paket programı ile analiz edilmiş ve ortaya çıkan bulgular tablolar ile açıklanarak irdelenmiştir.

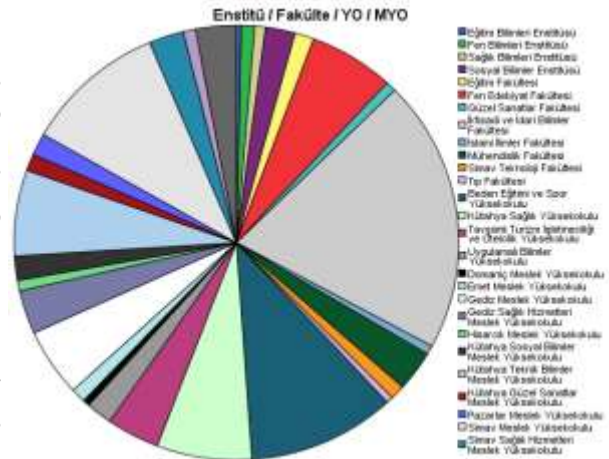
6. Bulgular

Elde edilen bulgular 4 grupta ele alınmıştır. A grubu tüm öğrencilere ilişkin açıklayıcı istatistikler, B grubu Enstitü, Fakülte, Yüksekokul ve Meslek Yüksekokulları öğrencilerine ilişkin karşılaştırmalı açıklayıcı istatistikler, C grubu öğrencilerin karşılaştırmalı vizyon özelliklerine ilişkin değerler ve yorumları, D grubu ise öğrencilerin karşılaştırmalı vizyonlarını belirlemeye yönelik sorulara verdikleri cevaplara ilişkin açıklayıcı istatistikler ve yorumları şeklindedir.

A) Tüm Öğrencilere İlişkin Açıklayıcı İstatistikler

1. Birim Bazında Öğrencilere Uygulanan Anket Sayıları

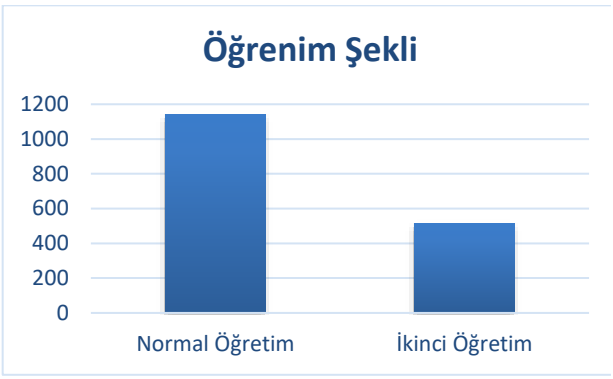
Birimler	Sayı	Yüzde
Eğitim Bilimleri Enstitüsü	6	0,4
Fen Bilimleri Enstitüsü	16	1,0
Sağlık Bilimleri Enstitüsü	13	0,8
Sosyal Bilimler Enstitüsü	36	2,2
Eğitim Fakültesi	23	1,4
Fen Edebiyat Fakültesi	103	6,2
Güzel Sanatlar Fakültesi	13	0,8
İktisadi ve İdari Bilimler Fakültesi	337	20,3
İslami İlimler Fakültesi	11	0,7
Mühendislik Fakültesi	50	3,0
Simav Teknoloji Fakültesi	18	1,1
Tıp Fakültesi	8	0,5
Beden Eğitimi ve Spor Yüksekokulu	179	10,8
Kütahya Sağlık Yüksekokulu	115	6,9
Tavşanlı Turizm İşletmeciliği ve Otelcilik Yüksekokulu	64	3,8
Uygulamalı Bilimler Yüksekokulu	32	1,9
Domaniç Meslek Yüksekokulu	8	0,5
Emet Meslek Yüksekokulu	18	1,1
Gediz Meslek Yüksekokulu	84	5,1
Gediz Sağlık Hizmetleri Meslek Yüksekokulu	54	3,2
Hisarcık Meslek Yüksekokulu	13	0,8
Kütahya Sosyal Bilimler Meslek Yüksekokulu	30	1,8
Kütahya Teknik Bilimler Meslek Yüksekokulu	106	6,4
Kütahya Güzel Sanatlar Meslek Yüksekokulu	21	1,3
Pazarlar Meslek Yüksekokulu	27	1,6
Simav Meslek Yüksekokulu	172	10,3
Simav Sağlık Hizmetleri Meslek Yüksekokulu	42	2,5
Şaphane Meslek Yüksekokulu	15	0,9
Tavşanlı Meslek Yüksekokulu	49	2,9
Toplam	1663	100,0



Üniversitemiz akademik birimlerinde uygulanan 2023 Öğrenci Vizyon Anketi'nin birimlere göre sayıları ve yüzdeleri yukarıda verilmiştir. Toplam 1890 anketten 227 tanesi analize uygun olmadığı için çıkartılmıştır. Dış Hekimliği Fakültesi, Mimarlık Fakültesi ve Yabancı Diller Yüksekokulu'nun (Bu Yüksekokulun öğrencileri kendi fakültelerinde öğrenci olarak görünmektedirler.) öğrencisi olmadığı, Dumlupınar Meslek Yüksekokulu ve Altıntaş Meslek Yüksekokulu'ndan da herhangi bir anket birimimize ulaşmadığı için çalışmaya dâhil edilememiştir.

2. Öğretim Şekli

	Sayı	Yüzde
Normal Öğretim	1142	68,7
İkinci Öğretim	516	31,0
	5	0,3
Toplam	1663	100



Ankete katılan öğrencilerin %68,7'sini normal öğretim öğrencileri oluştururken, %31'ini ise ikinci öğretim öğrencileri oluşturmaktadır.

	Sayı	Yüzde
2016 (Hazırlık)	25	1,5
2016	521	31,3
2015	593	35,7
2014	327	19,7
2013	146	8,8
2012 ve öncesi	42	2,5
Toplam	1654	99,5
Cevapsız	9	0,5
Toplam	1663	100,0



3. Üniversiteye Kayıt Yılı

Ankete katılan öğrencilerin büyük bir bölümü 2015 ve 2016 yılı girişli iken (%66,9) uzun zamandır öğrenci olan; kayıt yılı 2012 ve öncesi olanların büyüklüğü ise %2,5'tir.

4. Cinsiyet

	Sayı	Yüzde
Erkek	760	45,7
Kadın	901	54,2
Toplam	1661	99,9
Cevapsız	2	0,1
Toplam	1663	100,0



Ankete katılan öğrencilerin %45,7'si erkek iken, %54,2'si kadındır.

5. Yaş

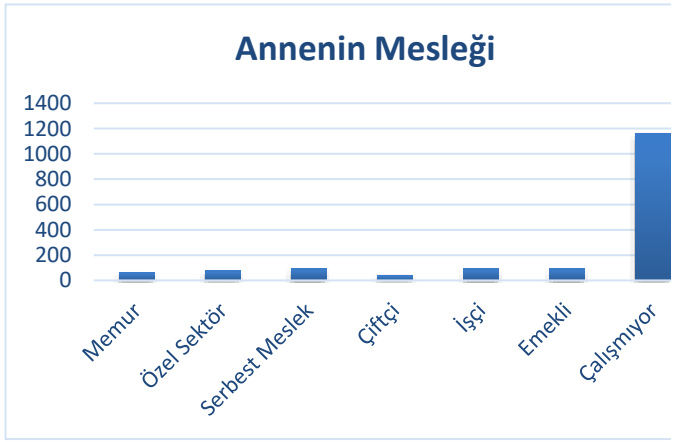
	Sayı	Yüzde
17 ve daha küçük	5	0,3
18-19	310	18,6
20-21	802	48,2
22 ve üzeri	544	32,7
Toplam	1661	99,9
Cevapsız	2	0,1
Toplam	1663	100,0



Ankete katılan öğrencilerin büyük bir kısmı 20-21 yaş aralığında iken (%48,21), 18-19 yaşındakilerin oranı %18,6 ve 22 yaş ve üzeri öğrencilerin oranı ise %32,7'dir.

6. Annenin Mesleği

	Sayı	Yüzde
Memur	66	4,0
Özel Sektör	79	4,8
Serbest Meslek	97	5,8
Çiftçi	42	2,5
İşçi	97	5,8
Emekli	96	5,8
İşsiz	1165	70,1
Toplam	1642	98,7
Cevapsız	21	1,3
Toplam	1663	100,0



Ankete katılan öğrencilerin annelerinin mesleğinin büyük bir bölümünü (%70,1) çalışmayan anneler oluşturmaktadır. Çalışan annelerin meslek dağılımları yukarıda belirtilmiştir.

7. Annenin Eğitim Durumu

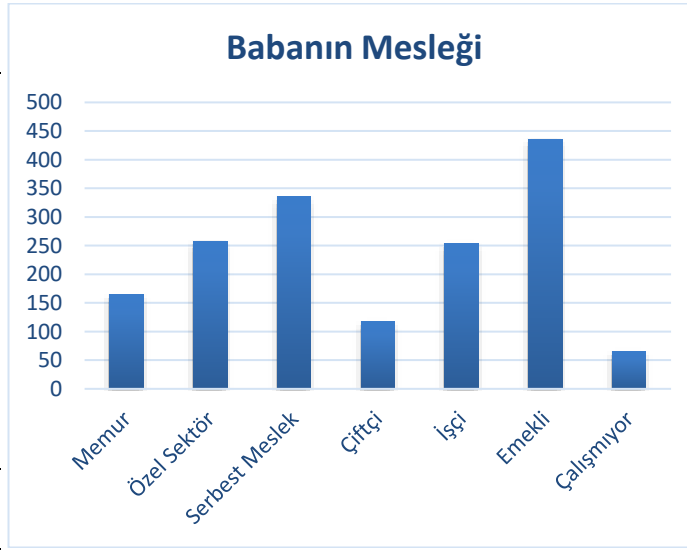
	Sayı	Yüzde
Okur-Yazar Değil	139	8,4
Okur-Yazar	155	9,3
İlk ve Orta	996	59,9
Lise	274	16,5
Ön Lisans	25	1,5
Lisans	58	3,5
Lisansüstü	7	0,4
Toplam	1654	99,5
Cevapsız	9	0,5
Toplam	1663	100,0



Ankete katılan öğrencilerin annelerinin çoğunluğunun (%59,9) eğitim durumu ilk ve ortaokul olarak bulunmuştur.

8. Babanın Mesleği

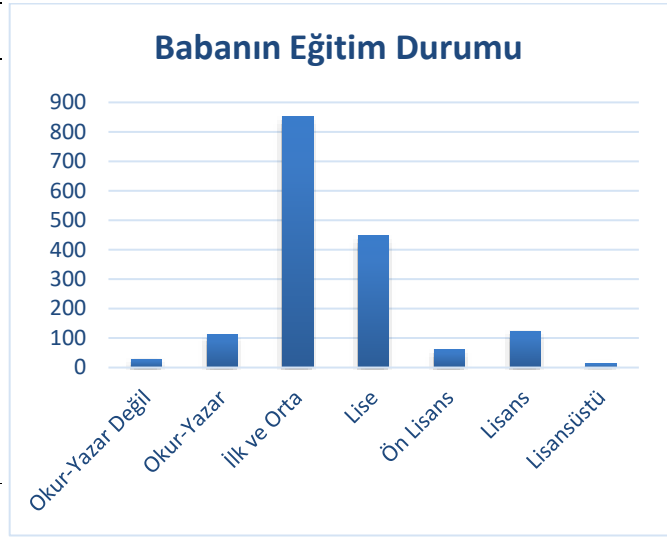
	Sayı	Yüzde
Memur	164	9,9
Özel Sektör	258	15,5
Serbest Meslek	335	20,1
Çiftçi	117	7,0
İşçi	254	15,3
Emekli	436	26,2
İşsiz	65	3,9
Toplam	1629	98,0
Cevapsız	34	2,0
Toplam	1663	100,0



Ankete katılan öğrencilerin babalarının çoğunluğunu emekliler (%26,2) ve serbest meslek sahibi insanlar (%20,1) oluşturmaktadır. Bu kişileri de özel sektörde çalışanlar ve emekliler takip etmektedir.

9. Babanın Eğitim Durumu

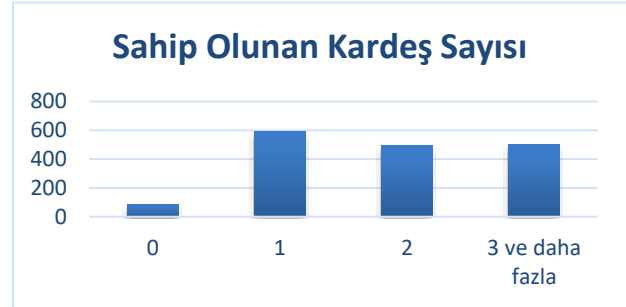
	Sayı	Yüzde
Okur-Yazar Değil	29	1,7
Okur-Yazar	112	6,7
İlk ve Orta	853	51,3
Lise	448	26,9
Ön Lisans	60	3,6
Lisans	124	7,5
Lisansüstü	13	0,8
Toplam	1639	98,6
Cevapsız	24	1,4
Toplam	1663	100,0



Ankete katılan öğrencilerin babalarının çoğunluğunu (%51,3) eğitim durumu ilk ve ortaokul mezunları oluşturmaktadır. Ardından %26,9 ile lise mezunları gelmektedir.

10. Sahip Olunan Kardeş Sayısı

	Sayı	Yüzde
0	82	4,9
1	589	35,4
2	491	29,5
3 ve daha fazlası	501	30,1
Toplam	1663	100,0



Araştırmaya katılan öğrencilerin çoğunluğunun bir ve daha fazla kardeş sayısına sahip oldukları görülmektedir. %4,9'u ise tek çocuktur.

11. Aile Durumu

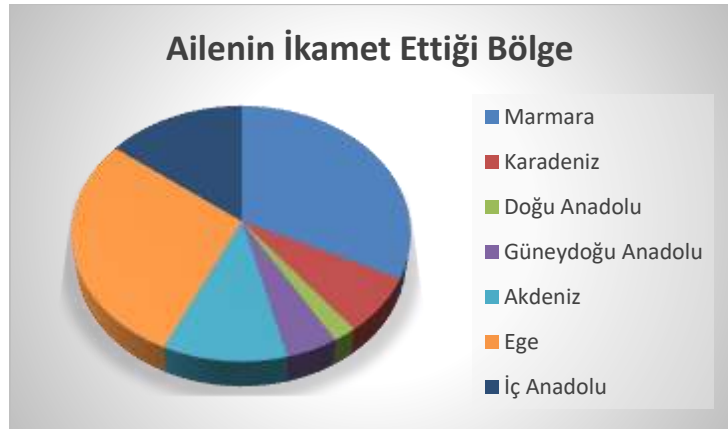
	Sayı	Yüzde
Anne Baba Sağ ve Birlikte	1465	88,1
Anne Baba Sağ Ayrı	87	5,2
Anne ile Babadan Biri Sağ	104	6,3
Anne Ve Babadan İkisi de Sağ Değil	6	0,4
Cevapsız	1	0,1
Toplam	1663	100,0



Araştırmaya katılan öğrencilerin %88,1'inin anne ve babasının sağ ve birlikte yaşadıkları görülmektedir.

12. Ailenin İkamet Ettiği Bölge

	Sayı	Yüzde
Marmara Bölgesi	529	31,8
Karadeniz Bölgesi	120	7,2
Doğu Anadolu Bölgesi	34	2,0
Güneydoğu Anadolu Bölgesi	75	4,5
Akdeniz Bölgesi	179	10,8
Ege Bölgesi	471	28,3
İç Anadolu Bölgesi	239	14,4
Cevapsız	16	1,0
Toplam	1663	100,0



Araştırmaya katılan öğrencilerin %31,8'inin ailesi Marmara bölgesinde ikamet ederken %2'sinin ailesi ise Doğu Anadolu bölgesinde ikamet etmektedir. Ankete katılan öğrencilerin %60,1'inin Ege bölgesinden ve Marmara bölgesinden geldikleri görülmektedir.

13. Ailenin Aylık Toplam Geliri

	Sayı	Yüzde
1500 ve altı	507	30,5
1501-3000	746	44,9
3001-4500	278	16,7
4501 ve üzeri	121	7,3
Cevapsız	11	0,7
Toplam	1663	100,0



Araştırmaya katılan öğrencilerin ailelerinin %44,9'unun 1501-3000 TL arasında bir gelire sahip oldukları görülmektedir. Bu aileleri %30,5 ile 1500 TL ve altı aylık gelire sahip aileler izlemektedir.

14. Öğrencinin Eline Geçen Aylık Para Miktarı

	Sayı	Yüzde
500 ve altı	763	45,9
501-750	475	28,6
751-1000	202	12,1
1001-1250	113	6,8
1250 ve fazlası	104	6,3
Cevapsız	6	0,4
Toplam	1663	100,0



Ankete katılan öğrencilerin eline geçen aylık para miktarı dikkate alındığında %45,9'unun aylık 500 TL ve daha az paraya sahip oldukları görülmektedir.

15. Tam veya Yarı Zamanlı Çalışma Durumu

	Sayı	Yüzde
Evet	268	16,1
Hayır	1394	83,8
Cevapsız	1	0,1
Toplam	1663	100,0



Araştırmaya katılan öğrencilerin %16,1'i tam veya yarı zamanlı olarak herhangi bir işte çalışırken %83,8'i herhangi bir işte çalışmadıklarını belirtmektedir.

16. Üniversite Hayatında Girişimcilik Faaliyetinde Bulunma

	Sayı	Yüzde
Evet	505	30,4
Hayır	1143	68,7
Cevapsız	15	0,9
Toplam	1663	100,0



Araştırmaya katılan öğrencilerin %30,4'ü üniversite hayatları boyunca girişimcilik faaliyetinde bulunurken %68,7'sinin herhangi bir girişimcilik faaliyetinde bulunmadığı görülmektedir.

17. Mezun Olunca Nerede Çalışılmak İstendiği

	Sayı	Yüzde
Yurtiçi	1420	85,4
Yurtdışı	239	14,4
Cevapsız	4	0,2
Toplam	1663	100,0



Ankete katılan öğrencilerin büyük bir çoğunluğunun (%85,4) mezun olunca yurtiçinde yaşamayı düşündükleri gözlemlenmiştir.

18. İleride Hangi Sektörde Çalışılmak İstendiği

	Sayı	Yüzde
Kamu Sektörü	814	48,9
Özel Sektör	369	22,2
Kendi işimi kurmak istiyorum	443	26,6
Çalışmayı düşünmüyorum	38	2,3
Cevapsız	19	1,1
Toplam	1663	100,0



Dumlupınar Üniversitesi'nde öğrenim gören öğrencilerin yaklaşık %49'unun kamu sektöründe, %22'sinin özel sektörde çalışmak istediği, yaklaşık %26'sının kendi işini kurmak isterken %2'sinin ise ileride çalışmayı düşünmediği gözlemlenmiştir.

19. İleride Hangi Alanda Çalışılmak İstendiği

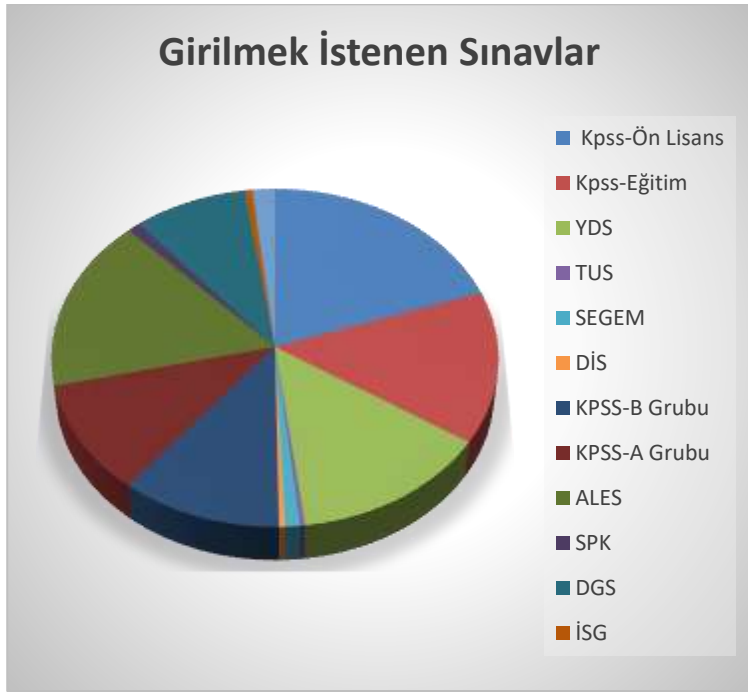
	Sayı	Yüzde
Bilişim	150	9,1
Endüstri	96	5,8
Enerji	55	3,3
Eğitim	374	22,5
Finans	177	10,6
Güvenlik	50	3
Sanayi	77	4,6
Turizm	137	8,2
Sağlık	268	16,1
İnşaat	105	6,3
Diğer	238	14,3
Cevapsız	40	2,4
Toplam	1663	100,0



Dumlupınar Üniversitesi'nde öğrenim gören öğrencilerin, ileride en çok eğitim sektöründe (%22,5) çalışmak istedikleri, bunu sağlık sektörünün takip ettiği (%16,1) en az ise güvenlik sektöründe (%3) çalışmak istedikleri gözlemlenmiştir.

20. Hangi Sınavlara Girilmek İstendiği

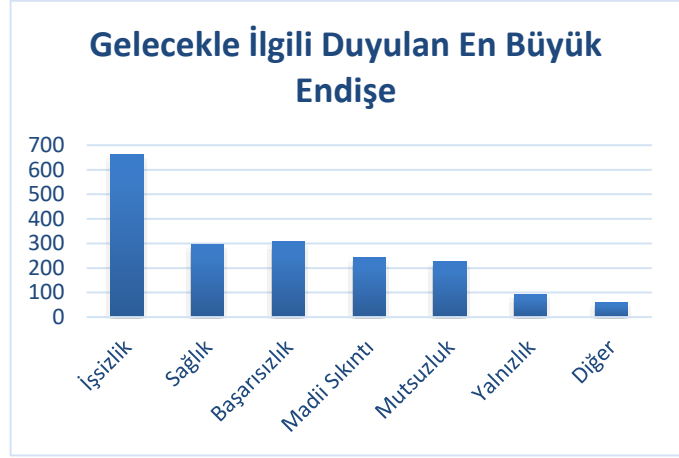
	Sayı	Yüzde
Kpss-Ön Lisans	473	28,4
Kpss-Eğitim	349	20,9
YDS	331	19,9
TUS	8	0,5
SEGEM	24	1,4
DİS	10	0,6
KPSS-B Grubu	264	15,8
KPSS-A Grubu	255	15,3
ALES	398	23,9
SPK	24	1,4
DGS	211	12,7
İSG	14	0,8
Diğer	42	2,5
Cevapsız	92	5,5
Toplam	1663	100,0



Dumlupınar Üniversitesi'nde öğrenim gören öğrencilerin ileride en çok KPSS-Ön Lisansa (%28,4) girmek istedikleri, bunun yanı sıra KPSS-Eğitim, KPSS-A Grubu ve KPSS-B (%52) grubuna girmek isteyenlerin de çoğunlukta olduğu, KPSS'yi ise ALES'in (%23,9) takip ettiği, en az girilmeyi düşünülen sınavın ise TUS (%0,5) olduğu gözlemlenmiştir. Fakat bunun nedeni, anketi cevaplandıran öğrencilerin arasında Tıp Fakültesi öğrencilerinin az sayıda olması ile açıklanabilir. Ayrıca birden fazla sınava girmek isteyen öğrencilerin oranı da %30 düzeyindedir.

21. Gelecekle İlgili Duyulan En Büyük Endişe

	Sayı	Yüzde
İşsizlik	662	39,8
Sağlık	294	17,7
Başarısızlık	309	18,6
Maddi Sıkıntı	242	14,5
Mutsuzluk	225	13,5
Yalnızlık	92	5,5
Diğer	58	3,5
Cevapsız	73	4,4
Toplam	1663	100,0



Yapılan çalışma sonucunda ankete katılan öğrencilerin çok önemli bir bölümünün gelecekle ilgili en büyük endişelerinin işsizlik (%39,8) olduğu, bunu başarısız olma endişesinin (%18,6) takip ettiği ve endişe duyulan konular arasında ise en az yalnızlığın (%5,5) olduğu görülmektedir.

22. 2023 Yılında Tahmin Edilen Aylık Gelir Miktarı

	Sayı	Yüzde
2000 ve altı	212	12,7
2001-4000	739	44,4
4001-6000	434	26,1
6001-8000	134	8,1
8001 ve üzeri	113	6,8
Cevapsız	31	1,9
Toplam	1663	100,0



Ankete katılan öğrencilerin 2023 yılında yaklaşık %44'ünün 2001-4000 TL'lik aylık gelir elde etmeyi beledikleri, yaklaşık %26'sının 4001-6000 TL'lik gelir elde etmeyi beledikleri, buna karşın yalnızca %6'lık bir kısmının 8001 TL ve üzerinde aylık gelir elde etmeyi beledikleri görülmektedir.

23. 2023 Yılında Kendisinin Nerede Görüldüğü (Kariyer Açısından)

	Sayı	Yüzde
Memur	598	35,9
Yönetici	321	19,3
Girişimci	216	12,9
Özel Sektör Çalışanı	262	15,8
İşsiz	87	5,2
Diğer	73	4,4
Cevapsız	120	7,2
Toplam	1663	100,0



Dumlupınar Üniversitesi'nde öğrenim gören öğrencilerin 2023 yılında kendilerini kariyer açısından en yüksek oranda (%35,9) memur olarak gördükleri, bunu yönetici olma düşüncesinin (%19,3) takip ettiği görülmektedir. Bunun yanı sıra 2023 yılında kendini işsiz olarak gören %5,2'lik bir kısım olduğu görülmektedir.

24. 2023 Yılında Kendisinin Nerede Görüldüğü (Yaşanılacak Şehir Açısından)

	Sayı	Yüzde
Büyükşehir	1087	65,4
Küçük şehir	375	22,5
Sahil kasabası	91	5,5
Köy	28	1,7
Cevapsız	91	5,5
Toplam	1663	100,0



Dumlupınar Üniversitesi'nde öğrenim gören öğrencilerin 2023 yılında kendilerini yaşayacakları şehir açısından çok yüksek oranda (%65,4) büyükşehirlerde gördükleri, bunu küçük şehirlerin (%22,5) takip ettiği ve yalnızca %1,7'sinin köylerde yaşamayı düşündükleri görülmektedir.

25. 2023 Yılında Kendisinin Nerede Görüldüğü (Eğitim Açısından)

	Sayı	Yüzde
Lisans Mezunu	763	45,9
Yüksek Lisans Mezunu	514	30,9
Doktora Mezunu	191	11,5
Cevapsız	199	12
Toplam	1663	100,0



Dumlupınar Üniversitesi'nde öğrenim gören öğrencilerin 2023 yılında kendilerini eğitim açısından en yüksek oranda (%45,9) lisans mezunu olarak gördükleri, bunu sırasıyla yüksek lisans mezunu (%30,9) ve doktora mezunu (%11,5) seçeneklerinin takip ettiği görülmektedir.

26. 2023 Yılında Kendisinin Nerede Görüldüğü (Özel Yaşam Açısından)

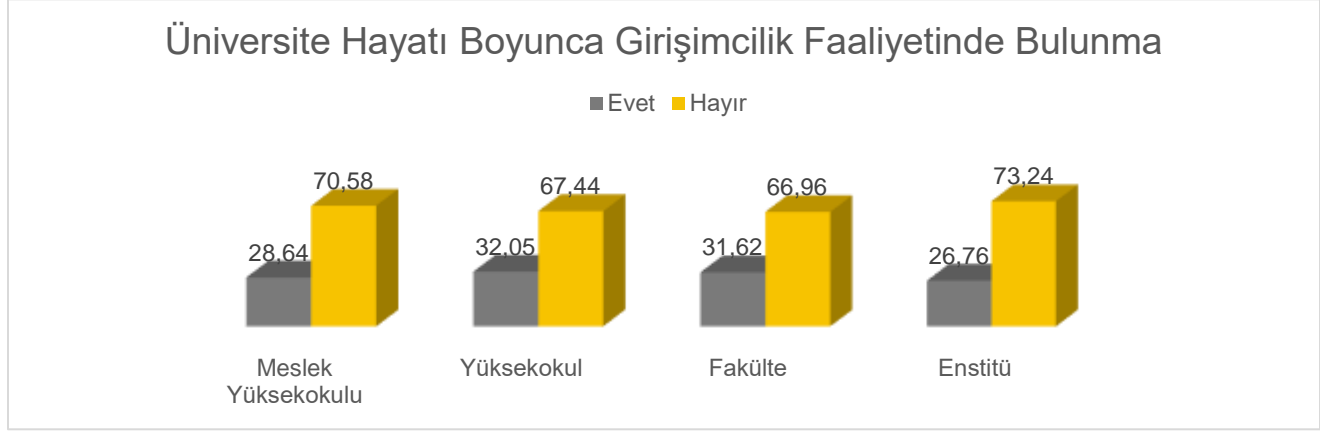
	Sayı	Yüzde
Bekar	491	29,5
Evli	469	28,2
Evli ve Çocuklu	549	33
Cevapsız	154	9,3
Toplam	1663	100,0



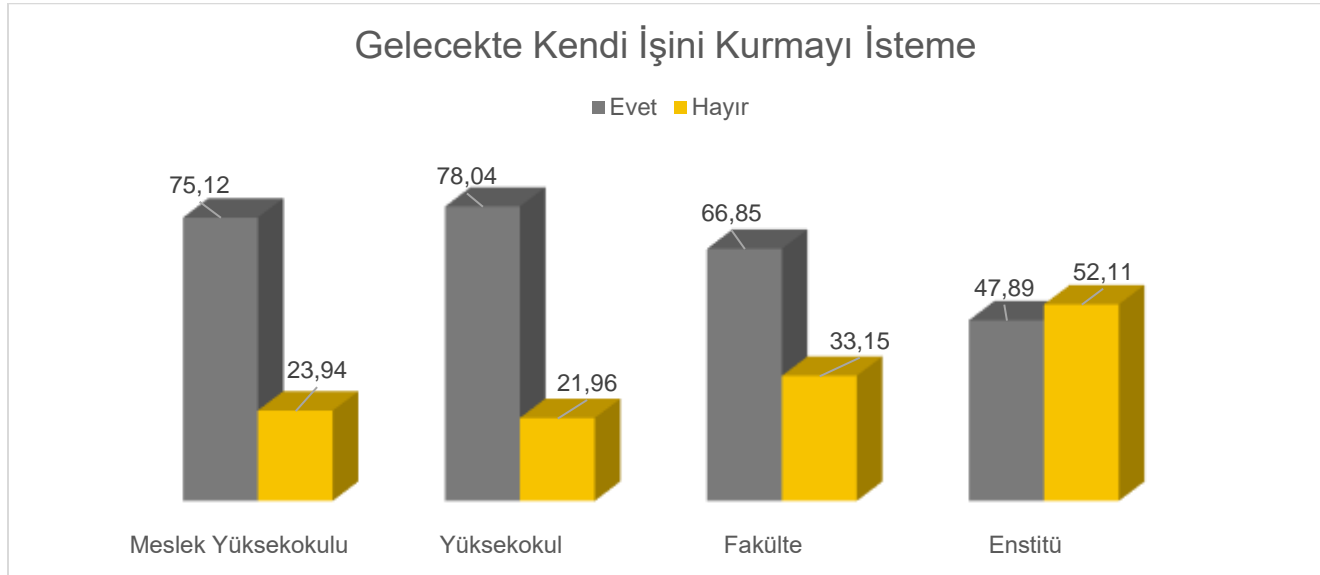
Dumlupınar Üniversitesi'nde öğrenim gören öğrencilerin 2023 yılında kendilerini özel yaşam açısından en yüksek oranda (%33) evli ve çocuklu olarak gördükleri, bunu sırasıyla bekar (%29,5) ve evli (%28,2) seçeneklerinin takip ettiği görülmektedir.

B) Karşılaştırmalı Açıklayıcı İstatistikler

Ankete katılan öğrencilerin öğrenim gördükleri birimler arasındaki farkların anlamlı olduğu sorularda karşılaştırmalar yapılmıştır. Buradaki sorularda öğrenciler birden fazla şıkkı işaretleyebilmişlerdir. Oranlar ilgili soruya verilen cevap sayısının öğrenci sayısına bölünmesiyle elde edilmiştir.

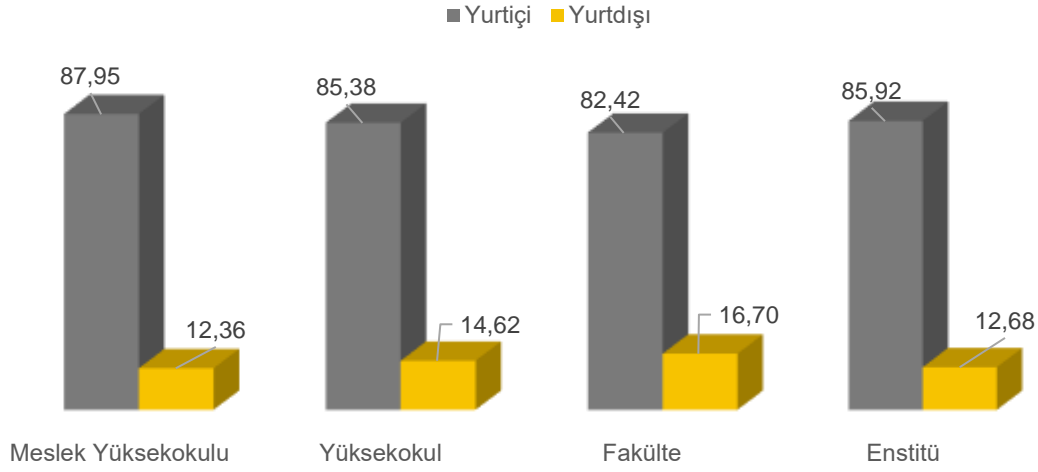


Birimlere göre öğrencilerin Üniversite hayatları boyunca bir girişimcilik faaliyetlerinde bulunmalarını gösteren grafik yukarıda verilmiştir. Her birimin sonuçlarının birbirine yakın olduğu ve girişimcilik faaliyetinde bulunan öğrencilerinin oranlarının bulunmayanlara göre daha düşük olduğu görülmektedir.



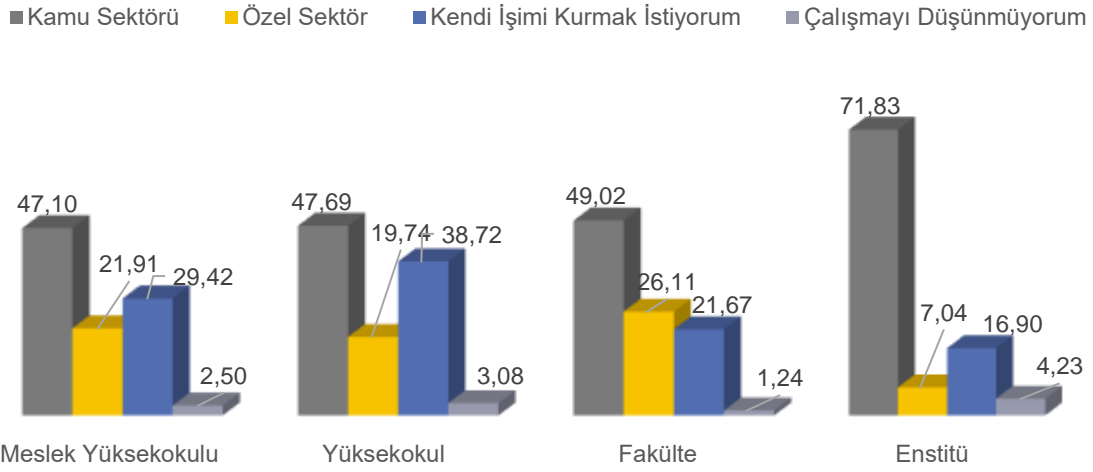
Gelecekte kendi işini kurmak isteyen öğrencilerin oranlarının Enstitü öğrencileri hariç, gelecekte kendi işini kurmak istemeyenlerden çok daha fazla olduğu görülmektedir.

Çalışılmak İstlenen Yer



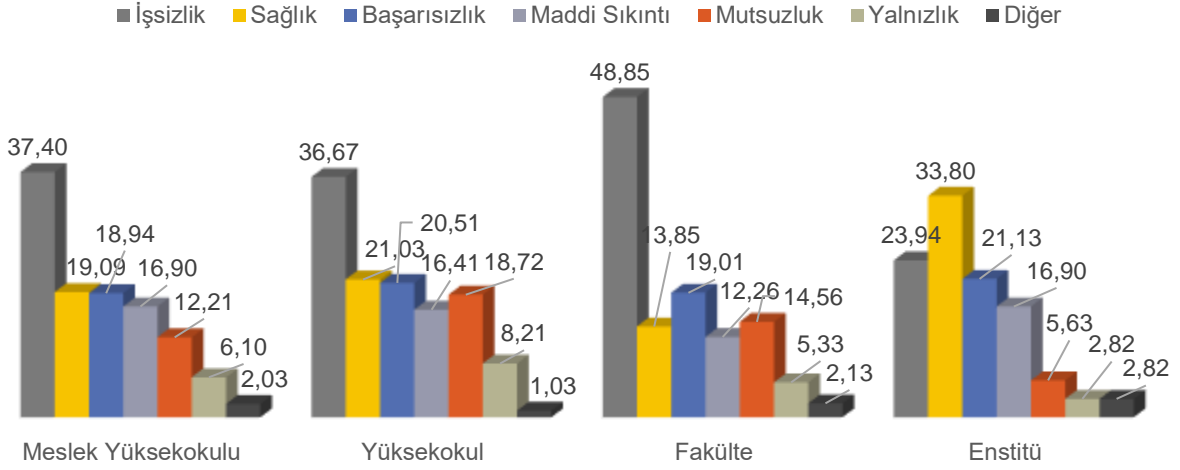
Üniversitemiz öğrencilerinin büyük çoğunluğunun mezun olduklarında yurtiçinde çalışmak istedikleri görülmektedir.

Çalışmak İstenilen Sektör



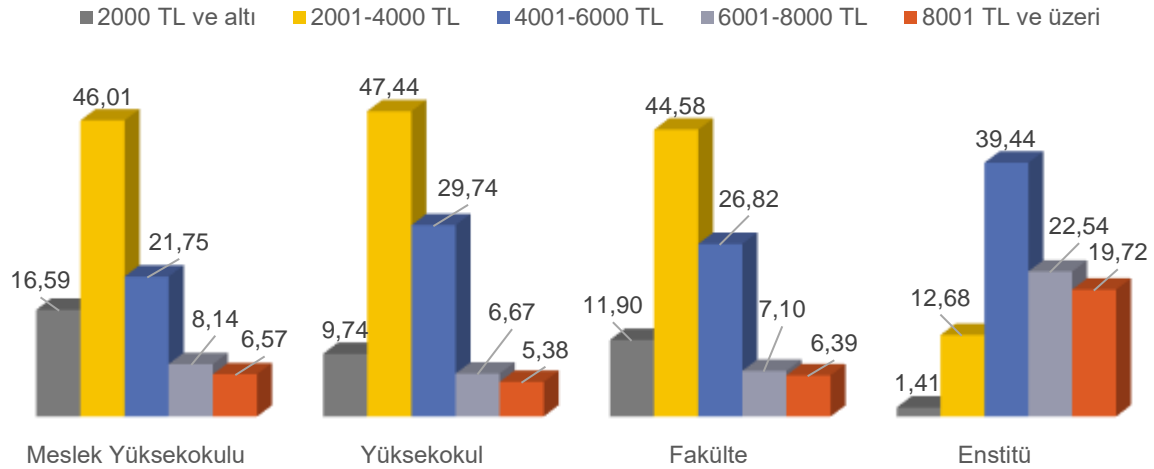
Kamu sektöründe çalışmak isteyen öğrencilerin her birimde en yüksek orana sahip olduğu görülmektedir. Yukarıda görüldüğü gibi, Meslek Yüksekokulları, Yüksekokullar ve Enstitülerde eğitim alan öğrenciler kamu sektörü tercihlerinden sonra kendi işlerini kurmayı istemektedir.

En Büyük Endişeler



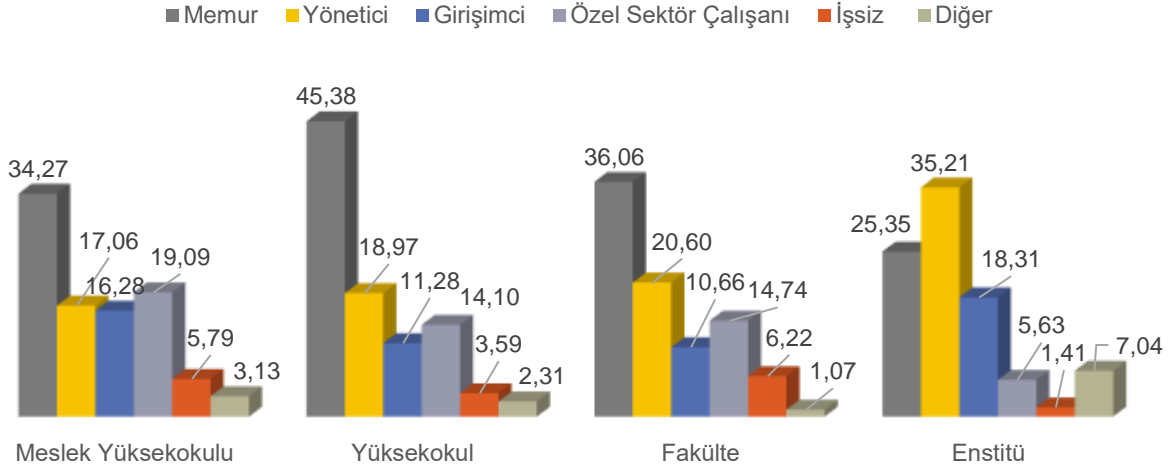
Öğrencilerde işsizlik endişesi en yüksek orana sahipken, yalnız Enstitü öğrencilerinde sağlıksız olma endişesinin diğer endişelerden daha büyük bir orana sahip olduğu görülmektedir. Enstitü öğrencilerinde işsizlik endişesinin daha düşük olmasının sebebi, lisansüstü eğitim gören öğrencilerin işsiz kalmayacaklarına olan inançları ile açıklanabilir. En çok işsizlikten endişe eden öğrencilerin daha sonra sağlıksız ve başarısız olmaktan korktukları görülmüştür.

2023 Yılında Alınması Düşünülen Maaş



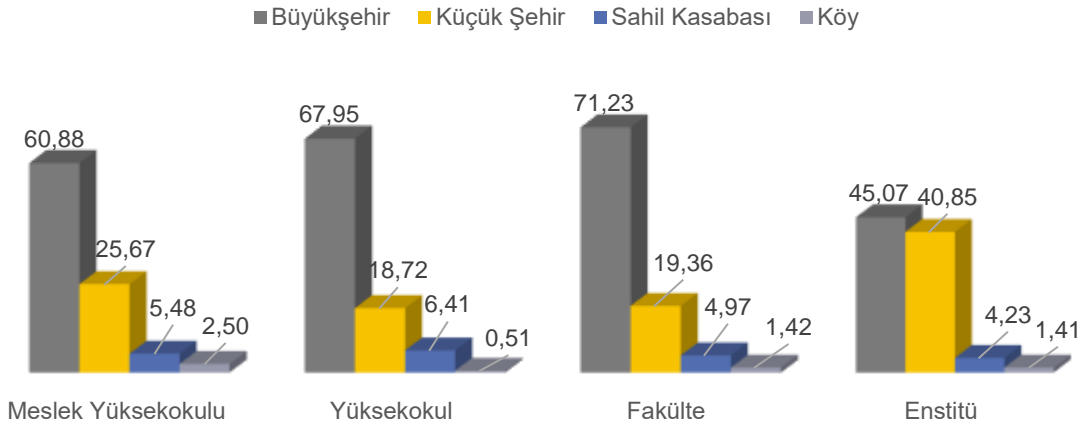
Ankete katılan öğrencilerin büyük çoğunluğunun 2023 yılında alacaklarını düşündükleri maaş 2001-4000 TL arası iken, Enstitü öğrencilerinin ise büyük oranı 4001-6000 TL maaş alacaklarını düşünmektedirler.

2023 Yılında Kariyer Açısından Kendini Nerede Gördüğü



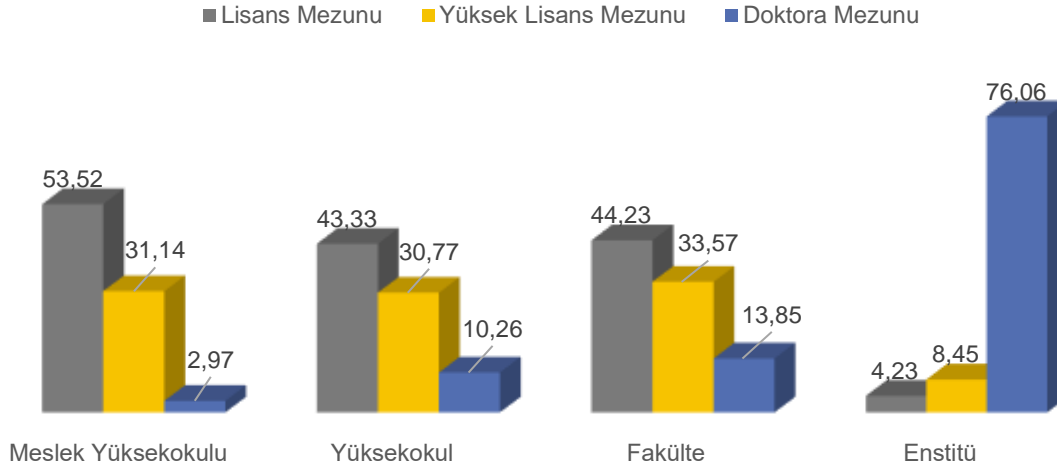
Öğrenciler 2023 yılında genel olarak kendilerini memur olarak görmektedirler. Enstitü öğrencileri ise, kendilerini yönetici pozisyonunda görmektedirler.

2023 Yılında Yaşayacağı Şehir Açısından Kendini Nerede Gördüğü



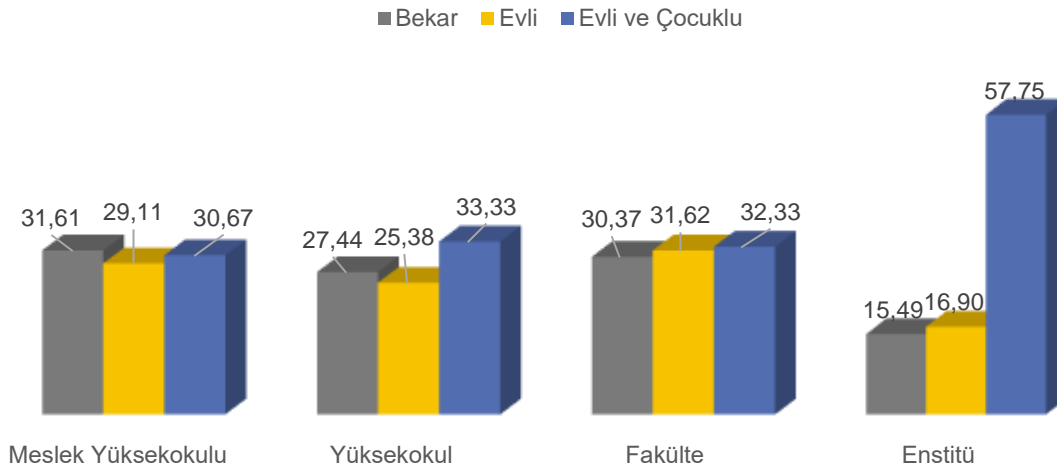
Öğrencilerin büyük çoğunluğu 2023 yılında kendilerini büyükşehirlerde yaşayan bireyler olarak görmektedirler. Küçük şehirlerde yaşamayı düşünen öğrencilerin en yüksek oranına Enstitü öğrencileri sahiptir.

2023 Yılında Eğitim Açısından Kendini Nerede Gördüğü



Öğrencilerin büyük bir kısmı lisans hayatlarından sonra eğitimlerine son vermeyi düşünürken, yaklaşık her 3 kişiden 1'i lisansüstü eğitime devam edeceklerini düşünmekte, Enstitü öğrencilerinin çok büyük bir çoğunluğu da doktora eğitimlerini tamamlayacaklarını düşünmektedirler.

2023 Yılında Kendini Özel Hayat Açısından Nerede Gördüğü



Öğrenciler kendilerini özel yaşam açısından yaklaşık eşit derecede bekâr, evli veya evli ve çocuklu olarak öngörmüşlerdir. Sadece Enstitü öğrencileri yaşça daha büyük olmaları sebebiyle 2023 yılında kendilerini evlenmiş ve çocuk sahibi olarak görmektedirler.

C) Vizyon Karakteristik Özellikleri

Araştırmada kullanılan; öğrencilerin vizyon kavramına ilişkin karakteristik özelliklerini ölçen sorulara faktör analizi uygulanmıştır. Faktör analizinden daha önce veri setinin faktör analizine uygunluğu test edilmiş ve sonuçlar Tablo-1’de gösterilmiştir.

Kaiser-Meyer-Olkin Ölçütü Değeri		0,911
Bartlett's Testi	Yaklaşık Ki-Kare	8617,252
	Serb. Kats.	78
	Önem	0,000
Güvenilirlik Analizi	Cronbach Alpha	Adet
	0,843	13

Öğrenci Vizyon Anketi’nin 14 ifadeli öğrencilerin vizyon kavramına ilişkin karakteristik özelliklerini ortaya çıkartmayı hedefleyen kısmına faktör analizi uygulandığında, sorular 2 faktörde toplanmış, 12. soru hiçbir faktörle eşleşmediği için geri kalan 13 soru tekrar faktör analizine tabi tutulmuş ve yukarıdaki sonuçlar elde edilmiştir. Ayrıca faktör analizinden daha önce veri setinin faktör analizine uygun olup olmadığı da araştırılmıştır. Veri setinin uygunluğuna ilişkin ölçütlerden Kaiser-Mayer-Olkin örneklem yeterlilik ölçütü örneklem büyüklüğünü ölçer. Bulunan değerin 0.50’den büyük olması analiz için veri setinin uygun olduğunu göstermektedir. Yukarıdaki tablodan görüleceği üzere; 0.911 bulunan değer, örneklem büyüklüğünün çok iyi olduğunu gösterir. Diğer ölçüt olan Bartlett Küresellik testi de verilerin çok değişkenli normal dağılımdan gelip gelmediğini test eder, Güvenilirlik değerinin 0.05’ten küçük olması verilerin normal dağılımdan geldiğini gösterir. Cronbach Alpha değeri sorulara verilen yanıtların tutarlılığını ölçer ve yazında 0.7’den büyük olması beklenir. Cronbach Alpha değeri de 0,843 çıkmıştır.

İfadeler		1	2	3	4	5	6	7	8	9	10	11	13	14
Bileşenler	1	0,738	0,757	0,776	0,715	0,787	0,678	0,79	0,677	0,74	0,712	0,262	0,083	0,09
	2	-0,09	-0,138	-0,109	0,026	-0,048	0,024	-0,072	-0,003	-0,054	0,07	0,658	0,759	0,799

Faktör analizinin bu aşamasından sonra faktörlerin isimlendirilmesinde akademik çalışmalardan yararlanılmıştır. Her iki faktörün de ismi içeriklerine göre belirlenmiştir. İlk 10 soruyu içeren ilk faktör “Yaratıcılık ve Motivasyon” isminden de anlaşılacağı üzere kişilerin kendilerini motive etme biçimleri, çözüm üretme süreçleri, farklı bakış açılarına sahip olma gibi özelliklerini, 11, 13 ve 14. soruları içeren ikinci faktör “Gelecek Tanımlayıcı Olma” ise gelecek görüşlülüğü, uzun dönem hedefleri ve bunları gerçekleştirme biçimlerini açıklamaktadır. Bu çalışmaya katılan öğrencilerin birimlere göre Vizyon alt boyutları değerleri ve istatistiki olarak aralarında fark olup olmadığı bilgileri aşağıda verilmiştir.

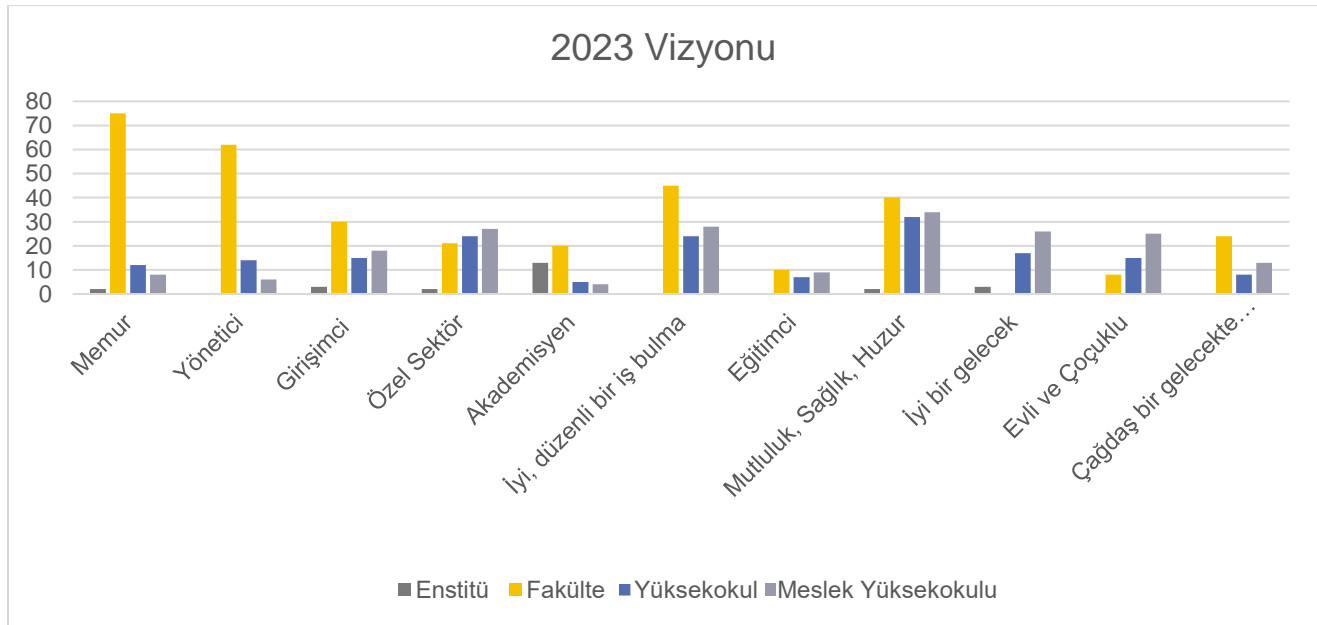
Alt Boyutlar	Birimler				F
	Meslek YO.	Yüksekokul	Fakülte	Enstitü	
	Ort.±ss	Ort.±ss	Ort.±ss	Ort.±ss	
Yaratıcılık ve Motivasyon	3,7764±1,0740	3,7930±1,0563	2,4531±1,0296	3,8527±0,9522	4,71*
Gelecek Tanımlayıcı Olma	2,7072±1,4620	2,6838±1,4474	1,7321±1,4454	2,7714±1,3773	6,02*

Yukarıdaki tabloda görüldüğü üzere çalışmaya katılan öğrencilerin “Yaratıcılık ve Motivasyon” alt boyutlarına ilişkin değerleri Enstitü öğrencilerinde en yüksekken, Fakülte öğrencilerinde en azdır. Meslek Yüksekokulu, Yüksekokul ve Enstitü öğrencilerinin Yaratıcılık ve Motivasyon alt boyutu değerleri birbirlerine yakındır ve bu sorulara katıldıklarını belirtmişlerdir, bu da öğrencilerin kendini motive edebilen, iletişim güçleri yüksek, sorunlara pratik ve yaratıcı çözümler bulabilen, farklı bakış açlarına sahip bireyler olduklarını gösterir. Fakülte öğrencileri ise bu sorulara katılmıyorum ya da yakın cevaplar vermiş, kendilerini yaratıcı ve motive olabilen bireyler olarak görmemişlerdir.

Çalışmaya katılan öğrencilerin “Gelecek Tanımlayıcı Olma” alt boyutuna ilişkin verdiği cevaplar ise katılmıyorum ve kararsızım arasındadır. Fakülte öğrencileri ise kesinlikle katılmıyorum şeklinde daha yoğun cevaplar vermişlerdir. Bu alt boyuta ilişkin ifadeler olumsuz ifadelerdir ve bu ifadelere katılmamak öğrencilerin kendi geleceklerini şekillendirdiklerine inandıklarını ve gelecek hedeflerini gerçekleştirebileceklerini düşündüklerini gösterir. Fakülte öğrencilerinde diğer birim öğrencilerine göre gelecek görüşüne sahip olmanın önemli olduğunu ve kendi geleceklerinin kendilerinin biçimlendirdiklerine olan inançlarının daha fazla olduğu görülmüştür. Meslek Yüksekokulu, Yüksekokul ve Enstitü öğrencileri gelecek tanımlamaya ilişkin ifadelerle kısmen katılmamakla birlikte daha kararsız kalmışlardır.

D) Karşılaştırmalı 2023 Vizyonu

Araştırmaya katılan öğrencilerin 2023 vizyonunuz nedir sorusuna verdikleri yanıtlar birimler karşılaştırılarak incelenmiştir. Fakat bundan önce belirtmek gerekir ki, Üniversite genelinde öğrencilere vizyonunuz nedir diye sorulduğunda en yüksek oranda kariyer odaklı cevaplar verdikleri görülmüştür. Özellikle bu cevapların arasında da vizyonlar genel anlamda ulaşılabilecek, iş bulmak, para kazanmak gibi hayallerle sınırlı kalmıştır. Aşağıdaki tablo bu soruya cevap verenlerin ilgili gruptaki sayılarını göstermektedir.



Araştırmaya katılan öğrencilerin 2023 vizyonunun belirlenmesine yönelik oluşturulan açık uçlu soruya verilen cevapların Enstitüler, Fakülteler, Yüksekokullar ve Meslek Yüksekokullar temel alınarak verilen cevaplar dikkate alındığında; Enstitü öğrencilerinin verdiği cevapların tümüne yakını akademisyen olmaktadır.

Fakülte öğrencileri de Enstitü öğrencileri gibi çok yüksek oranda kariyer odaklı cevaplar vermiş, fakat Enstitü öğrencilerinden farklı olarak vizyonlarını “iş bulmak” olarak belirlemişlerdir. Kendi işini kurmak, kamu veya özel sektörde üst düzey yönetici olmak vizyonları arasında yer almaktadır. Fakülte öğrencileri arasında özellikle değinilmesi gereken; Eğitim Fakültesi öğrencilerinin büyük çoğunluğunun kendi etüt merkezini kurmak istemeleridir. Mühendislik Fakültesi öğrencileri ise daha makro ve uluslararası bir bakış açısı ile vizyonlarını belirlemişlerdir. Bu öğrenciler yurtdışında yaşamayı vizyon edinirken, aynı zamanda kendilerine iyi bir gelecek hazırlayarak, kendi iş alanlarında lider konumda olmayı hedeflemişlerdir.

Yüksekokul öğrencilerinin ise diğer öğrencilere nazaran daha girişimci vizyonlara sahip oldukları görülmüştür. Kendi iş yerini açmak isteyen öğrencilerin oranı oldukça fazladır. Fakat özellikle Kütahya Sağlık Yüksekokulu öğrencilerinin kariyerdan daha çok mutlu, sağlıklı ve huzurlu bir gelecek ile ilgili cevaplar verdikleri görülmüştür.

Meslek Yüksekokulu öğrencilerinin de vizyon sorusuna eğitimlerine devam etmek cevabını verdikleri görülmüştür.

Bu çalışmaya katılan tüm öğrencilerin sadece yaklaşık %40'ının bu açık uçlu soruya cevap vermesi ve bu katılımcıların da yaklaşık %20'sinin vizyonlarının olmadığını belirtmesi azımsanmaması gereken bir büyüklüktür. Vizyon en az kelime ile açıklanmaya çalışılsa “geleceğin resmi” en yakın cevaplardan biridir ve öğrencilerin tümünün eğitim hayatlarında geleceklerinin resmini çizmeleri gerekir.

Uygulamalı Bilimler Yüksekokulu - 2017

Hazırlayanlar;

Doç. Dr. Ceren Giderler (UBYO Müdürü)

Arş. Gör. Özer BAKAR

Arş. Gör. Fatma DEMİRAĞ

Arş. Gör. Murat KIRKAĞAÇ