



T.C.
ÇALIŞMA VE SOSYAL GÜVENLİK BAKANLIĞI
Uluslararası İşgücü Genel Müdürlüğü

Sayı : E-14836613-010.07.02-173972

Konu : Çalışma İzni Muafiyeti Başvuru Sistemi

Yüksek Öğretim Kurulu Başkanlığına

Bilindiği üzere, yabancılara verilecek çalışma izni ve çalışma izni muafiyetlerine dair iş ve işlemleri düzenleyen 6735 sayılı Uluslararası İşgücü Kanunu 13/8/2016 tarihli ve 29800 sayılı Resmi Gazetede yayımlanarak yürürlüğe girmiş olup, ülkemizde çalışmak isteyen yabancılara ilişkin çalışma izin talepleri bu Kanun ve diğer ilgili mevzuat kapsamında Bakanlığımızca değerlendirilmekte ve istemi uygun bulunanlara çalışma izni verilmektedir.

Hâlihazırda çalışma izni başvuruları ilgili mevzuat hükümleri çerçevesinde, e-devlet kapısı üzerinden ilgili üniversite/kurum/işveren tarafından elektronik ortamda çevrimiçi olarak yapılmaktadır.

Mezkûr Kanunun "Çalışma izni muafiyeti" başlıklı 13'üncü maddesinin birinci fıkrasında: "*Çalışma izni muafiyeti kapsamında olan yabancılar, çalışma izni muafiyeti almak kaydıyla çalışabilir.*" hükmü yer almakta,

Kanunun "Yönetmelik" başlıklı 25'inci maddesinin birinci fıkrasında: "*Bu Kanuna ilişkin; a) Çalışma izni ve çalışma izni muafiyeti başvuru şartları ve işlemleri ile bunların kapsam, tür ve süreleri, b) Çalışma izni muafiyeti kapsamında değerlendirilecek yabancılar ve çalışma alanları, ... Bakanlıkça çıkarılan yönetmelikle düzenlenir.*" hükümleri bulunmaktadır.

02.02.2022 tarih ve 31738 sayılı Resmi Gazetede yayımlanarak yürürlüğe giren Uluslararası İşgücü Kanunu Uygulama Yönetmeliğinin 48'inci maddesinde çalışma izni muafiyeti kapsamında bulunan yabancılar belirlenmiştir. Bununla birlikte, Yönetmeliğin Geçici ve Son Hükümler başlıklı yedinci bölümünde bulunan Geçici Madde 1'in ikinci fıkrasının (d) bendi uyarınca, çalışma izni muafiyetleri teknik çalışmalar tamamlanıncaya kadar mevcut uygulamalarda olduğu gibi yürütüleceği öngörülmüştür. Bu kapsamda E-Muafiyet (Yabancıların Çalışma İzni Muafiyeti) sistemi şimdiye kadar olan süreçte uygulamaya geçmediğinden, çalışma izni muafiyeti başvuruları Genel Müdürlüğümüzün yazılı onayı doğrultusunda Göç İdaresi Başkanlığınca ilgili yabancılara ikamet izni verilerek süreç yürütülmüştür.

Anılan Yönetmeliğinin 48'inci maddesinde çalışma izni muafiyeti kapsamında bulunan yabancılar belirlenmiştir. Buna göre özel kanunlarda yer alan hükümler ile yabancı ile işverenin diğer kanunlardan doğan yükümlülüklerinin saklı kalması kaydıyla;

- Bilimsel, kültürel ve sanatsal faaliyetler kapsamında çalışacak yabancılar bir aya kadar,
- Türkiye'den ihraç edilen ya da Türkiye'ye ithal edilen mal ve hizmetlerin kullanılmasına ilişkin eğitim amacıyla veya Türkiye'ye ithal edilen makine ve teçhizatın montajı, bakım ve onarımı, kullanımına ilişkin eğitiminin verilmesi veya teçhizatı teslim almak veya Türkiye'de arızalanan araçların tamiri amacıyla gelecek yabancılar toplam üç aya kadar,
- Sınırötesi hizmet sunucusu yabancılar üç aya kadar,
- 6102 sayılı Kanuna göre kurulmuş anonim şirketlerin Türkiye'de ikamet etmeyen yönetim kurulu üyeleri ve diğer şirketlerin yönetici sıfatı olmayan ortakları ile bu şirketlerde ortak olmayıp en üst seviyede temsil ve ilzama yetkili olan Türkiye'de çalışacak yabancılar üç aya kadar,
- Yurtdışında yerleşik olup İçişleri veya Dışişleri Bakanlığınca Türk soylu olduğu bildirilenlerden Türkiye'de çalışacaklar üç aya kadar,
- Sportif faaliyetler kapsamında çalışacak yabancılar dört aya kadar,

Bu belge, güvenli elektronik imza ile imzalanmıştır.

Doğrulama Kodu: CCCCCF880-E0AB-4BD4-9764-42D47D3BF154

Doğrulama Adresi: <https://www.turkiye.gov.tr/>

Emek Mah. Bosna Hersek Cad. No:29 06490 Çankaya/ANKARA

Telefon No: (312) 296 60 00 Faks No: (312) 296 18 74

İnternet Adresi: www.csgb.gov.tr, www.calismaizni.gov.tr, Kep Adresi

:csgb@hs01.kep.tr

Bilgi için:Gürkan

ÇETİNKAYA

Çalışma Uzman Yardımcısı



- f) Türk üniversiteleri ile yabancı ülkelerdeki üniversiteler arasında yapılmış ve Yükseköğretim Kurulunca onaylanmış öğrenci değişim programları kapsamında staj yapacak yabancılar dört aya kadar,
- g) Genel Müdürlükçe belirlenen mevsimlik tarım ve hayvancılık işlerinde çalışacak yabancılar altı aya kadar,
- ğ) Belgeli turizm işletmelerinin sınırları dışında faaliyette bulunacak fuar ve sirkelerde çalışacak yabancılar altı aya kadar,
- h) Ekonomik, sosyo-kültürel ve teknolojik alanlar ile eğitim konularında Türkiye'ye önemli hizmet ve katkı sağlayabilecekleri ilgili kamu kurum ve kuruluşlarınca bildirilen yabancılar altı aya kadar,
- ı) Tur operatörü temsilcisi olarak çalışacak yabancılar sekiz aya kadar,
- i) Genel Müdürlükçe uygun görülen uluslararası stajyer öğrenci değişimi, yeni mezun stajyer değişimi veya gençlik değişimi programları kapsamında staj yapacak yabancılar on iki aya kadar,
- j) Üniversiteler ile kamu kurum ve kuruluşlarına araştırma yapmak veya bilgi ve görgülerini artırmak amacıyla gelen yabancılar eğitim süresiyle sınırlı olmak kaydıyla ve her halükarda iki yıla kadar,
- k) Gençlik ve Spor Bakanlığı veya Türkiye Futbol Federasyonunun uygun görüşü olması kaydıyla spor meşruhatlı vize ile Türkiye'ye gelen profesyonel yabancı sporcu ve antrenörler ile spor hekimi, spor fizyoterapisti, spor mekanisyeni, spor masözü veya masörü ve benzeri spor elemanı yabancılar spor federasyonları ve spor kulüpleri ile olan sözleşmeleri süresince,
- l) Gemiadamlarının Eğitim, Belgelendirme ve Vardiya Standartları Hakkında Uluslararası Sözleşme'nin I/10 Kuralına göre devletlerle yapılan ikili protokoller gereği, ilgili idareden Uygunluk Onayı Belgesi almış Türk Uluslararası Gemi Siciline kayıtlı ve kabotaj hattı dışında çalışan gemilerde görev yapan yabancı gemiadamları iş veya hizmet sözleşmesi süresince,
- m) Türkiye Avrupa Birliği Mali İşbirliği Programları kapsamında yürütülen program veya projelerde görevlendirilen yabancılar görevleri süresince,
- n) Türkiye'de bir örgün öğretim programına kayıtlı yabancı öğrencilerden ilgili mevzuat gereği mesleki eğitim kapsamında bir işveren yanında staj yapması zorunlu olanlar zorunlu staj süresince,
- o) Yabancı ülkelerin Türkiye'deki diplomatik ve konsüler temsilciliklerinin bağlı birimi olarak faaliyet gösteren okullarda, kültür kurumlarında ve din kurumlarında görevli yabancılar görevleri süresince,
- ö) Yabancı ülkelerin Türkiye'deki diplomatik ve konsüler temsilciliklerinde diplomatik kadro üyesi, konsolosluk memuru, idari ve teknik kadro üyesi ve konsolosluk hizmetlisi, Türkiye'deki uluslararası kuruluşlarda uluslararası memur ve idari ve teknik personel olarak görev yapan kişilerin özel hizmetinde çalışan yabancılar iş veya hizmet sözleşmeleri süresince,
- p) Milli Savunma Bakanlığı bünyesinde faaliyet gösteren askeri fabrika ve tersaneler ile Makina ve Kimya Endüstrisi Anonim Şirketi bünyesinde çalışacak yabancılar iş veya hizmet sözleşmeleri süresince,
- r) 18/6/2017 tarihli ve 7034 sayılı Türk-Japon Bilim ve Teknoloji Üniversitesinin Kuruluşu Hakkında Kanunla kurulan Türk-Japon Bilim ve Teknoloji Üniversitesi bünyesinde çalışacak yabancı uyruklu personel, araştırmacı veya yöneticiler iş sözleşmeleri süresince,
- s) 26/4/2014 tarihli ve 28983 sayılı Resmî Gazete'de yayımlanan Tıpta ve Dış Hekimliğinde Uzmanlık Eğitimi Yönetmeliği uyarınca uzmanlık eğitimi alan yabancılar eğitimleri süresince,

çalışma izni muafiyeti kapsamında değerlendirilmektedir.

Mezkûr Yönetmeliğin "Çalışma izni muafiyeti başvurusu" başlıklı 49'uncu maddesinin ikinci fıkrasında "Çalışma izni muafiyeti başvuruları yabancı tarafından yurt içinde sistem üzerinden Bakanlığa, yurt dışında yabancıнын vatandaşı olduğu veya yasal olarak bulunduğu ülkedeki Türk dış temsilciliğine yapılır. Türk dış temsilciliğine yapılan başvurular sistem üzerinden Bakanlığa iletilir."

Bu belge, güvenli elektronik imza ile imzalanmıştır.

Doğrulama Kodu: CCCC880-E0AB-4BD4-9764-42D47D3BF154

Doğrulama Adresi: <https://www.turkiye.gov.tr/>

Emek Mah. Bosna Hersek Cad. No:29 06490 Çankaya/ANKARA
Telefon No: (312) 296 60 00 Faks No: (312) 296 18 74
İnternet Adresi: www.csgb.gov.tr, www.calismaizni.gov.tr, Kep Adresi: csgb@hs01.kep.tr

Bilgi için:Gürkan
ÇETİNKAYA
Çalışma Uzman Yardımcısı



ibaresi yer almaktadır. Yine aynı maddede "48 inci maddenin birinci fıkrasının (o) ve (ö) bentlerinde yer alan yabancılar bakımından; a) Çalışma izni muafiyeti başvuruları Dışişleri Bakanlığına yapılır ve Dışişleri Bakanlığınca uygun görülen başvurular Bakanlığa iletilir." hükmü bulunmaktadır.

Yönetmeliğin "Çalışma izni muafiyeti başvurusunun değerlendirilmesi" başlıklı 50'nci maddesinde: "(1) Çalışma izni muafiyeti başvuruları, başvuruya dair bilgi ve belgelerin tam olması ve yabancıların muafiyet kapsamında olduğunun tespit edilmesi kaydıyla olumlu değerlendirilir, ihtiyaç duyulması halinde ilgili mercilerin görüşleri alınır.

(2) Üç ay veya daha uzun süre için yapılan çalışma izni muafiyeti başvuruları Bakanlıkça değerlendirilir. Başvurusu olumlu değerlendirilen yabancılara çalışma izni muafiyeti belgesi düzenlenir.

(3) Üç aya kadar talep edilen çalışma izni muafiyeti başvuruları;

a) Yurtdışından yapılması halinde Bakanlıkça,

b) Yurtdışından yapılması halinde Türk dış temsilcilüğince,

değerlendirilir..." hükümleri bulunmaktadır.

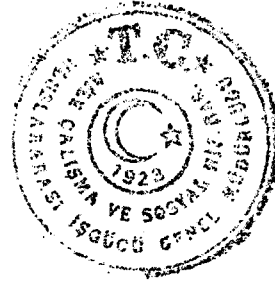
Bununla birlikte, Yönetmeliğin Geçici ve Son Hükümler başlıklı yedinci bölümünde bulunan Geçici Madde 1'in ikinci fıkrasının (d) bendi uyarınca, çalışma izni muafiyetleri teknik çalışmalar tamamlanmaya kadar mevcut uygulamalarda olduğu gibi yürütüleceği öngörülmüştür. Bu kapsamda E-Muafiyet (Yabancıların Çalışma İzni Muafiyeti) sistemi şimdiye kadar olan süreçte uygulamaya geçmediğinden, çalışma izni muafiyeti başvuruları Genel Müdürlüğümüzün yazılı onayı doğrultusunda Göç İdaresi Başkanlığınca ilgili yabancılara ikamet izni verilerek süreç yürütülmüştür.

Bakanlığımız tarafından yürütülen teknik çalışmaları tamamlanan "Çalışma İzni Muafiyeti Başvuru Sistemi" **01.10.2022 tarihi itibarıyla** kullanıma açılacaktır. Bu kapsamda anılan Yönetmeliğin 48 inci maddesinde sıralanan ve yukarıda da açıklanmakta olan çalışma izni muafiyetlerine ilişkin başvurular <https://emuafiyet.csgb.gov.tr> adresinden çevrimiçi olarak alınmaya başlanacaktır.

Uluslararası ve Geçici Koruma kapsamındaki yabancıların mevsimlik tarım ve hayvancılık işleri için yapacağı çalışma izni muafiyeti başvuruları ise mevcut uygulamada olduğu gibi ilgili Valilikler üzerinden alınmaya devam edilecektir.

Çalışma izni muafiyeti başvurularında talep sahibi yabancıya ait en az altı (6) ay geçerlilik süresine sahip pasaportun bulunması gerekmekte olup yurt içinden çalışma izni muafiyeti başvurusu yapacak yabancıların **(ulusal kimlik belgeleri ile ülkemize giriş yapabilen yabancılar dahil) ülkemize pasaportlarıyla giriş yapmaları gerekmektedir.** Yurt içinden yapılacak çalışma izni muafiyeti başvuruları, vize veya vize muafiyeti süresinin aşılması kaydıyla yabancıların Türkiye'ye giriş tarihinden itibaren en geç otuz (30) gün içinde yapılabilecektir.

Bu kapsamda ilgili mevzuat gereğince yabancılara ilişkin çalışma izni muafiyeti başvurularının alınması, değerlendirilmesi ve sonuçlandırılmasına yönelik **01.10.2022 tarihi itibarıyla** uygulamaya geçilecek olan yeni süreç hakkında ilgili birimlerimize gerekli bilgilendirmelerin yapılması ve Çalışma İzni Muafiyeti Başvuru Sisteminin duyurulması hususunda bilgilerinizi ve gereğini arz ve rica ederim.



Sadettin AKYIL

Bakan a.

Uluslararası İşgücü Genel Müdürü

Ek:

1 - E-Muafiyet Başvuru Adımları İnfografiği (2 Sayfa)

2 - Çalışma İzni Muafiyeti Belgesi Örneği (1 Sayfa)

Dağıtım:

Gereği:

Bilgi:

Bu belge, güvenli elektronik imza ile imzalanmıştır.

Doğrulama Kodu: CCCC880-E0AB-4BD4-9764-42D47D3BF154

Doğrulama Adresi: <https://www.turkiye.gov.tr/>

Emek Mah. Bosna Hersek Cad. No:29 06490 Çankaya/ANKARA

Telefon No: (312) 296 60 00 Faks No: (312) 296 18 74

İnternet Adresi: www.csgb.gov.tr, www.calismaizni.gov.tr, Kep Adresi

:csgb@hs01.kep.tr

Bilgi için: Gürkan
ÇETİNKAYA
Çalışma Uzman Yardımcısı



Cumhurbaşkanlığına
Adalet Bakanlığına
Aile ve Sosyal Hizmetler Bakanlığına
Çevre, Şehircilik ve İklim Değişikliği Bakanlığına
Dışişleri Bakanlığına
Enerji ve Tabii Kaynaklar Bakanlığına
Gençlik ve Spor Bakanlığına
Hazine ve Maliye Bakanlığına
İçişleri Bakanlığına
İçişleri Bakanlığına
(Emniyet Genel Müdürlüğü)
Kültür ve Turizm Bakanlığına
Milli Eğitim Bakanlığına
Milli Savunma Bakanlığına
Sağlık Bakanlığına
Sanayi ve Teknoloji Bakanlığına
Tarım ve Orman Bakanlığına
Ticaret Bakanlığına
Ulaştırma ve Altyapı Bakanlığına
Yüksek Öğretim Kurulu Başkanlığına
Mesleki Yeterlilik Kurumu Başkanlığına
Sosyal Güvenlik Kurumu Başkanlığına
Türkiye İş Kurumu Genel Müdürlüğüne
Birleşmiş Milletler Türkiye Temsilciliğine
Makine ve Kimya Endüstrisi A.Ş.'ye
Türk-Japon Bilim ve Teknoloji Üniversitesi
Rektörlüğüne
Türkiye Bilimsel ve Teknolojik Araştırma Kurumu
Başkanlığına
Türkiye Futbol Federasyonuna
Türkiye Odalar ve Borsalar Birliği Başkanlığına
Türkiye Seyahat Acentaları Birliği Başkanlığına
Türkiye Ulusal Ajansına
Yurtdışı Türkler ve Akraba Topluluklar
Başkanlığına

Merkez Birimlere

Bu belge, güvenli elektronik imza ile imzalanmıştır.

Doğrulama Kodu: CCCC880-E0AB-4BD4-9764-42D47D3BF154

Doğrulama Adresi: <https://www.turkiye.gov.tr/>

Emek Mah. Bosna Hersek Cad. No:29 06490 Çankaya/ANKARA
Telefon No: (312) 296 60 00 Faks No: (312) 296 18 74
İnternet Adresi: www.csgb.gov.tr, www.calismaizni.gov.tr, Kep Adresi
: csgb@hs01.kep.tr

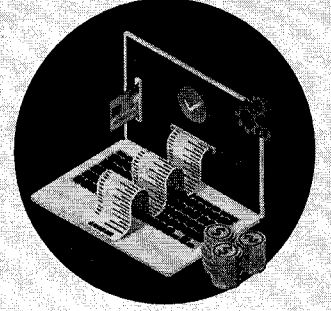
Bilgi için: Gürkan
ÇETİNKAYA
Çalışma Uzman Yardımcısı



Çalışma izni muafiyeti başvurusunu tamamla ve değerlendirme sonucunu bekle.



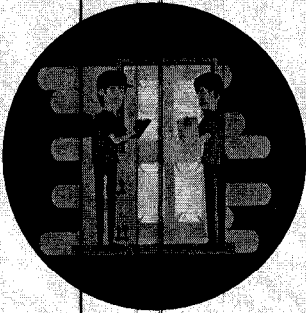
3.ADIM



Değerlendirme sürecin olumlu sonuçlanırsa gerekli ücretleri yatır.



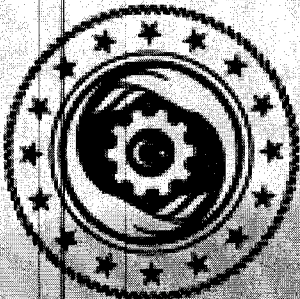
4.ADIM



Kargo ile adresine gönderilen çalışma izni muafiyeti belgeni teslim al.

Başvuru İçin:
emuafiyet.csgeb.gov.tr

Daha Fazla Bilgi İçin:
csgeb.gov.tr/uigm
calismaizni.gov.tr

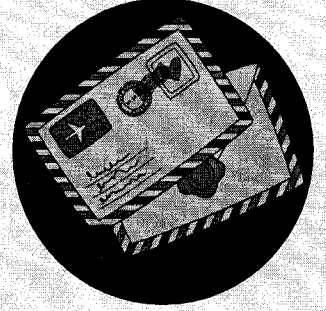


**T.C. ÇALIŞMA VE
SOSYAL GÜVENLİK BAKANLIĞI**
ULUSLARARASI İŞGÜCÜ GENEL MÜDÜRLÜĞÜ

Çalışma izni muafiyeti başvurusu
tamamla ve değerlendirme sonucunu
bekle. Değerlendirme sürecin olumlu
sonuçlanırsa gerekli ücretleri yatır.



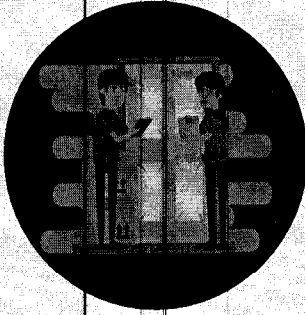
3.ADIM



Mail adresine gönderilen çalışma izni
muafiyeti teyit belgesiyle Türkiye'ye
giriş yap.



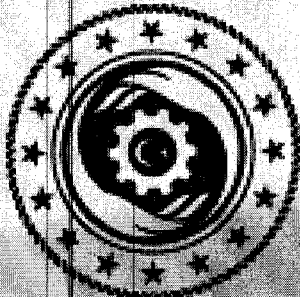
4.ADIM



Kargo ile adresine gönderilen çalışma
izni muafiyeti belgeni teslim al.

Başvuru için:
emuafiyet.csgeb.gov.tr

Daha Fazla Bilgi için:
csgeb.gov.tr/uigm
calismaizni.gov.tr



**T.C. ÇALIŞMA VE
SOSYAL GÜVENLİK BAKANLIĞI**
ULUSLARARASI İŞGÜCÜ GENEL MÜDÜRLÜĞÜ

T.C. ÇALIŞMA VE SOSYAL GÜVENLİK BAKANLIĞI | **TÜRKİYE GÜMLÜKLERİ VE İZLENLERİ** | **REPUBLIC OF TURKEY** | **WORK PERMIT EXEMPTION DOCUMENT**
ÇALIŞMA İZİN MUAFİYETİ BELGESİ | **WORK PERMIT EXEMPTION DOCUMENT**

Çalışma İzni No / Exemption No: _____ Adı / Name: _____
 Soyadı / Surname: _____ Unvanı / Position: _____
 İşletme No / Employer No: _____ İşletme Adı / Employer Name: _____
 İşletme Türü / Employer Type: _____ İşletme Adres / Employer Address: _____
 Belge No / Document Number: _____

ÖRNEKTİR

* Bu çalışma izni muafiyet belgesinin geçerliliği ile yetkili kurum görevli ve inceleme görevli gibi diğer bir, <http://www.calismazira.gov.tr> internet adresindeki Çalışma İzni Sorgulama Sistemi üzerinden Çalışma İzni Muafiyeti belgesi sorgulanabilir. / The validity of this work permit exemption document and the details such as employer work card usage of foreigner could be checked via Work Permit Inquiry System by accessing the Work Permit Exemption types on <http://www.calismazira.gov.tr>
 * Bu çalışma izni muafiyet belgesi olduğu minimal belgede bulunan izni yetki geçerli. / This work permit exemption document is for a residence permit without its validity.

ÖRNEKTİR

Çalışma İzni No / Exemption No: _____ Adı / Name: _____
 Soyadı / Surname: _____ Unvanı / Position: _____
 İşletme No / Employer No: _____ İşletme Adı / Employer Name: _____
 İşletme Türü / Employer Type: _____ İşletme Adres / Employer Address: _____
 Belge No / Document Number: _____

ÖRNEKTİR

* Bu çalışma izni muafiyet belgesinin geçerliliği ile yetkili kurum görevli ve inceleme görevli gibi diğer bir, <http://www.calismazira.gov.tr> internet adresindeki Çalışma İzni Sorgulama Sistemi üzerinden Çalışma İzni Muafiyeti belgesi sorgulanabilir. / The validity of this work permit exemption document and the details such as employer work card usage of foreigner could be checked via Work Permit Inquiry System by accessing the Work Permit Exemption types on <http://www.calismazira.gov.tr>
 * Bu çalışma izni muafiyet belgesi olduğu minimal belgede bulunan izni yetki geçerli. / This work permit exemption document is for a residence permit without its validity.

DAĞITIM LİSTESİ

Eđitim Fakóltesi Dekanlığı
Fen Edebiyat Fakóltesi Dekanlığı
Güzel Sanatlar Fakóltesi Dekanlığı
İktisadi ve İdari Bilimler Fakóltesi Dekanlığı
İslami İlimler Fakóltesi Dekanlığı
Kütahya Uygulamalı Bilimler Fakóltesi Dekanlığı
Mimarlık Fakóltesi Dekanlığı
Mühendislik Fakóltesi Dekanlığı
Simav Teknik Eđitim Fakóltesi Dekanlığı
Simav Teknoloji Fakóltesi Dekanlığı
Tavşanlı Uygulamalı Bilimler Fakóltesi Dekanlığı
Lisansüstü Eđitim Enstitüsü Müdürlüğü
Altıntaş Meslek Yüksekokulu Müdürlüğü
Çavdarhisar Meslek Yüksekokulu Müdürlüğü
Domaniç Hayme Ana Meslek Yüksekokulu Müdürlüğü
Dumlupınar Meslek Yüksekokulu Müdürlüğü
Emet Meslek Yüksekokulu Müdürlüğü
Gediz Meslek Yüksekokulu Müdürlüğü
Hisarcık Meslek Yüksekokulu Müdürlüğü
Kütahya Güzel Sanatlar Meslek Yüksekokulu Müdürlüğü
Kütahya Teknik Bilimler Meslek Yüksekokulu Müdürlüğü
Pazarlar Meslek Yüksekokulu Müdürlüğü
Simav Meslek Yüksekokulu Müdürlüğü
Şaphane Meslek Yüksekokulu Müdürlüğü
Tavşanlı Meslek Yüksekokulu Müdürlüğü
Yabancı Diller Yüksekokulu Müdürlüğü
Spor Bilimleri Fakóltesi Dekanlığı
Öđrenci İşleri Daire Başkanlığı



T.C.
YÜKSEKÖĞRETİM KURULU BAŞKANLIĞI
Personel Dairesi Başkanlığı

Sayı : E-82444403-210.99-10861

13.02.2023

Konu : Çalışma İzni Muafiyeti Başvuruları

TÜM ÜNİVERSİTELERE

İlgi : a) Çalışma ve Sosyal Güvenlik Bakanlığı Uluslararası İşgücü Genel Müdürlüğünün 27.09.2022 tarih ve 173972 sayılı yazısı.
b) 13.12.2022 tarih ve 91313 sayılı yazımız.

Başvurusu uygun bulunan yabancılara, geçerli olduğu sürece ülkemizde ikamet izni hakkı da sağlayan çalışma izni muafiyeti belgesi Çalışma ve Sosyal Güvenlik Bakanlığınca düzenlenmekte olup çalışma izni muafiyeti başvurularının yapılabilmesini teminen gerekli çalışmaların Çalışma ve Sosyal Güvenlik Bakanlığınca tamamlandığı, başvuru usul ve esasları hakkında ayrıntılı bilgiye Bakanlıklarının internet sitesinden erişilebileceği, başvuru sırasında ilgili yabancı tarafından güncel pasaport sureti, biyometrik fotoğraf, yapılacak araştırmayla ilgili üniversiteden alınmış (yabancının kimlik bilgileri, ne kapsamda araştırma yapacağı, hangi akademisyen ile çalışmalar yapacağı, araştırmanın başlama ve bitiş tarihleri vb. bilgilerin yer aldığı) resmi onaylı belge ve araştırmacının burs/gelir durumunu gösteren belgenin sisteme yüklenmesi gerektiği hususundaki İlgi (a) yazı, İlgi (b)'de kayıtlı yazımız ile yükseköğretim kurumlarına bildirilmiştir.

Bu kapsamda çalışma izni muafiyeti başvuruları; Çalışma ve Sosyal Güvenlik Bakanlığı E-Muafiyet (<https://emuafiyet.csgeb.gov.tr>) sistemi üzerinden bizzat ilgili yabancılar tarafından yapılacak olup konuya ilişkin Başkanlığımıza ayrıca talepte bulunulmaması gerekmektedir.

Bilgilerini ve gereğini rica ederim.

Prof. Dr. H. Haldun GÖKTAŞ
Başkan Vekili

Dağıtım:

Tüm Üniversitelere

Bu belge, güvenli elektronik imza ile imzalanmıştır.

Doğrulama Kodu: 45B5F1D3-41AB-4FEF-AC10-CB41CABA09BC

Doğrulama Adresi: <https://www.turkiye.gov.tr/yok-ebys>

Üniversiteler Mah. 1600. Cad. No:10 06800 Bilkent Ankara-Türkiye

Telefon: 0(312) 298 70 00

Faks: 0(312) 266 47 59

KEP Adresi : yok@hs01.kep.tr

Bilgi için: Ahmet Nuri POLAT

YÖK Uzmanı

Telefon No:(312) 298 75 46

