

T.C.
KÜTAHYA DURLUPINAR ÜNİVERSİTESİ
BİSİKLET KULLANIM YÖNERGESİ

I. BÖLÜM
Genel Hükümler

AMAÇ

Madde 1- Bu yönergenin amacı Sağlık Bakanlığı' nın yürüttüğü "Fiziksel Aktiviteyi Teşvik Projesi" kapsamında Üniversitemize kazandırılan bisikletlerden öğrenci ve personelimizin yararlanma usul ve esasları ile bunları uygulamaya ilişkin hususları düzenlemektir.

KAPSAM

Madde 2- Bu yönerge, Kütahya Dumlupınar Üniversitesi' ne ait bisikletlerin öğrenci, personel ve personel yakınları tarafından kullanımına yönelik verilecek olan hizmet ile ilgili usul ve esasları kapsar.

DAYANAK

Madde 3- Bu yönerge, 13.10.1983 Tarih ve 2918 Sayılı Karayolları Trafik Kanunu, Karayolları Trafik Yönetmeliği, Çevre ve Şehircilik Bakanlığının Teşkilat ve Görevleri Hakkında 644 Sayılı KHK nin 2. maddesi ile 2547 sayılı Yükseköğretim Kanunu' nun 2880 sayılı yasa ile değişik 47. maddesi uyarınca Sağlık, Kültür ve Spor Daire Başkanlığı' nın yürüteceği hizmetleri düzenleyen 3 Şubat 1984 tarih ve 18301 sayılı Resmi Gazete' de yayımlanan Yükseköğretim Kurumları Mediko-Sosyal, Sağlık, Kültür ve Spor Daire Başkanlığı Uygulama Yönetmeliği hükümlerine dayanılarak hazırlanmıştır.

TANIMLAR

Madde 4- (1) Bu Yönergede geçen;

Başkanlık: Sağlık Kültür ve Spor Daire Başkanlığını,

Öğrenci: Kütahya Dumlupınar Üniversitesinde ilgili dönemde kayıtlı öğrencileri,

Personel : Üniversitede çalışanları ; Üniversitede, Yükseköğretim Personel Kanunu ile Devlet Memurları Kanunu'na göre çalışan personeli

Personel Yakını: Üniversitede görev yapan personelin 1. derece yakınlarını,

Şube Müdürlüğü: Spor Şube Müdürlüğünü,

Rektörlük: Kütahya Dumlupınar Üniversitesi Rektörlüğünü,

Üniversite: Kütahya Dumlupınar Üniversitesini,

Yetkili Amir: Kütahya Dumlupınar Üniversitesi Rektörünü,

Yönerge: Kütahya Dumlupınar Üniversitesi Bisiklet Kullanım Yönergesini,

Bisiklet: Tekerleği olan üzerinde bulunan insanın adale gücü ile pedalı döndürülmek suretiyle hareket eden motorsuz aracı,

Bisiklet Kullanıcısı: Bisikleti idare den kullanıcıyı,

Bisiklet Parkı: Bisikletlerin teslim alınması ve teslim edilmesini sağlayan üniteleri,

Bisiklet Yolu: Bisikletlerin izleyeceği güzergâhı,

İç Paydaş : Bisiklet kullanıcısı öğrencileri ile Sağlık Kültür ve Spor Daire Başkanlığı Personelini.

Dış Paydaş : Üniversitemiz Akademik ve İdari Birimlerini.

Yerleşke: Kütahya Dumlupınar Üniversitesi yerleşkelerini ifade eder.

II. BÖLÜM **Yönetim Esasları**

Madde 5- Bisikletlerin kullanımına ilişkin işlemler bu Yönergede öngörülen usul ve esaslar dâhilinde Yetkili Amirin denetimi altında Başkanlık tarafından Şube Müdürlüğü aracılığıyla yürütülür.

Madde 6- Bisikletlerin hizmete sunulmasında görevlendirilecek olan personelin sayısı, görev, yetki ve sorumlulukları verilecek hizmetin kapasitesi dikkate alınarak Başkanlık tarafından belirlenir.

Madde 7- Bisikletlerin faal olarak kullanılabilmesi için taşıma kayıt işlemlerinin ve gerekli olan her türlü bakım ve onarım iş ve işlemleri ilgili mevzuat kapsamında Başkanlık tarafından yaptırılır.

TUTULACAK KAYITLAR VE KULLANILACAK FORMLAR

Madde 8- Bisikletlerin öğrenci, personel ve personel yakınlarının hizmetine sunulması için öğrenci/personel kimliklerinin görevliye ibrazı ile işbu yönerge kural ve esaslarına uyulacağına dair “Bisiklet Teslim Formu” nun kullanıcı ve görevli personel tarafından imzalanarak kayıt altına alınması zorunludur.

III. BÖLÜM **Yararlanma Usul ve Esasları**

YARARLANMA ŞEKİL VE SÜRELERİ

Madde 9- (1) Bisiklet kullanım süresi 24 saattir. Kullanım süresi sonunda bisikletlerin, Başkanlık tarafından belirlenen istasyonlara bisiklet kullanıcısı tarafından sağlam ve eksiksiz olarak teslim edilmesi zorunludur. 24 saatlik bisiklet kullanım süresinin yenilenmesinin talep edilmesi halinde, bisikletin görevliye kontrol ettirilmesi ve kayıt yenileme işlemlerinin yapılması zorunludur.

(2) Öğrenciler, personel ve personel yakınları bisikleti almak için öğrenci/personel kimliklerini görevliye ibraz ederek, işbu Yönerge kural ve esaslarını kabul ettiklerine dair Bisiklet Teslim Tutanağını imzalandıktan sonra bisikletleri ücretsiz olarak teslim alabilirler.

(3) Öğrenci ya da personel, bisikleti ancak kendi adına alabilir. Bir başka kişi adına bisiklet alınması ve işlem yapılması yasaktır. Öğrenci ya da personel, kendi kullanımı için sadece 1 adet bisiklet alabilir. Ancak ilgili personelin onayının alınmasından sonra, personel yakınları bu sayı sınırlamasına tabi olmaksızın bisiklet alabilir. Bu durumda tüm sorumluluk ilgili personele aittir.

(4) Bisikleti teslim alan öğrenci ya da personel, bisikletin güvenliğinden sorumlu olup bisikletin kaybolması ya da zarar görmesi halinde, meydana gelen tüm zararı tazmin etmekle yükümlüdür. Kaybolan bisikletten bisikleti teslim alan kullanıcı sorumludur ve kaybolan bisikletin değerini ödemek ya da yerine yenisini alıp teslim etmekle yükümlüdür.

(5) Öğrenci/personel teslim aldığı bisikleti belirlenen tarihte ve saatte tüm aksesuarları ile eksiksiz, sağlam ve çalışır durumda teslim etmek zorundadır. Bisikletler kullanıcı tarafından üçüncü bir şahsa ödünç verilemez, kiralanamaz veya satılamaz. Bu tür durumlardan doğabilecek her türlü sorumluluk bisikleti teslim alan kullanıcıya aittir.

İBRAZ EDİLECEK BELGELER

Madde 10- Bisikletlerden yararlanmak isteyen kişilerin, görevliye kimliklerini ibraz etmeleri zorunludur.

ÜCRET

Madde 11- “Fiziksel Aktiviteyi Teşvik Projesi” kapsamında kullanıma sunulan bisikletlerden kullanım ücreti talep edilmeyecektir.

IV. BÖLÜM

Bisiklet Kullanıcılarının Uyması Gereken Kurallar

SÜRÜŞ KURALLARI VE GÜVENLİK

Madde 12- (1) Bisikletler, Üniversitemiz kampüsü dışına çıkartılmayacak olup kampüsümüz içindeki bisiklet yolu ve ilgili trafik düzenlemeleri doğrultusunda kullanılacaktır. Ayrıca Yönerge ekinde sunulan Bisikletliler Derneğinin “Şehirlerde Güvenli Bisiklet Kullanma Kılavuzu” kurallarına uyulması gerekmektedir. Bisiklet kullanım kaskı kullanımı zorunlu olup, hijyen nedenleri ile, kullanılıp kullanılmamasındaki sorumluluk da kullanıcıya aittir. Öğrencilerin ve personellerin “Şehirlerde Güvenli Bisiklet Kullanma Kılavuzu” kurallarına uymamaları ve bisiklet ve bisiklet sürmekten kaynaklı meydana gelebilecek yaralanmalar, kazalar, ölüm ve her türlü maddi, manevi zararlardan kullanıcı sorumlu olup Üniversite ve Başkanlık sorumlu tutulamaz.

(2) Bisiklet kullanıcıları diğer sürücüler gibi tüm trafik işaretleri, sinyal ve trafik kurallarına uymak zorundadırlar.

(3) Bisikletler hiçbir şekilde yerleşke dışına çıkarılamaz.

(4) Bisiklet kullanıcısı, sürüşe başlamadan önce bisikletin frenlerini, lastiklerini ve diğer önemli parçalarını kontrol etmelidir. Kullanıma uygun olmayan herhangi bir sorunu varsa bisikleti almamalı, yola çıkmamalı ve 0 (274) 265 20 31 (dahili) no.lu telefona bildirmelidir.

(5) Kütahya Dumlupınar Üniversitesi yerleşkesinde YAYALARIN GEÇİŞ ÜSTÜNLÜĞÜ vardır. Araçların yaya geçitlerinin gerisinde tam olarak durması ve geçmek isteyen yayalara yol vermesi zorunludur.

(6) Delinatör ile ayrılmış bisiklet yolu dışına çıkılmamalıdır.

(7) Yoğun rüzgâr veya fırtınalı havalarda kullanılmamalıdır.

(8) Alkol ve/veya bağımlılık yapan hap etkisi altında olanlar bisiklet kullanmamalıdırlar.

- (9) Bisikletlere birden fazla kişi binilmemelidir.
- (10) Bisikletle yük ve eşya taşınamaz.
- (11) İki el direksiyonda bulunmadan bisiklet sürülmemeli ve akrobatik hareketler yapılmamalıdır.
- (12) Seyir halinde iken telefonla konuşulmamalıdır.
- (13) Mümkün olduğunca yüksek görünürlükte giysiler giymeyi tercih edilmelidir.
- (14) Kask takmak zorunlu olup, güvenlik ekipmanlarını (kask, dizlik, eldiven vb.) kullanmanız tavsiye edilir.
- (15) Bisiklet kullanırken kulaklık kullanılması yol güvenliği açısından tehlike oluşturduğu için yasaktır.
- (16) Bisiklet kullanıcılarının trafik akışı ile uyumlu tek yönlü bisiklet yolunu kullanarak seyahat etmeleri zorunludur. Trafik akışına ters yönde bisiklet kullanılamaz.
- (17) Diğer kullanıcılara engel olacak ya da tehlikeye sokacak şekilde bisiklet yolunda durulamaz.
- (18) Kavşaklara yaklaşırken yavaşlayıp manevra kontrollü bir şekilde tamamlanmalıdır.
- (19) Bisiklet kullanıcıları otobüs duraklarında yayalara yol vermek zorundadırlar.
- (20) Bisikletliyi ya da yayayı geçerken, onlara seslenilmeli veya zil ile haber verilmelidir.
- (21) Bisikletiniz sürekli kontrolünüzde olmalıdır. Yokuş aşağı hızlanmalar, ani dönüş ve sapmalar yapılmamalıdır.
- (22) Yol kenarında park etmiş ve yakın mesafede duraklama yapmış araçların dikkatsiz kapı açılışlarına karşı hazırlıklı ve dikkatli olunmalıdır.
- (23) Zorunda kalınmadıkça ani frenlerden kaçınılmalıdır.
- (24) Bisikletler duraklar haricinde park edilmemeli veya bırakılmamalıdır.
- (25) Bisikletlere müdahalelerde bulunulmamalı ve başkaca tadilatlar yapılmamalıdır.
- (26) Bisikletin kullanımından doğan aşınma, eskime, yıpranma ve benzeri haller dışında; kasten veya ağır ihmal sonucu bisikletin bütünlüğüne zarar verenler, bu sorumluluk sınırı diğer insan veya maddelere vermiş olduğu hasarları da kapsayacak şekilde idarece belirlenecek masrafları peşinen kabullenmiş sayılır.

KIYMETLİ EŞYA

Madde 13- Yanlarında para, ziynet, kıymetli evrak, mücevher ve bunun gibi kıymetli eşya bulunan kişiler bisiklet kullanımında bu eşyalarını görevliye emanet edemezler. Bu eşyaların muhafazasının sorumluluğu kişinin kendisine aittir ve bisiklet sürüşü esnasında oluşabilecek kayıplarından kendisi sorumludur.

USULLERE UYMAYANLAR HAKKINDA YAPILACAK İŞLEM

Madde 14- Bu Yönerge ve Yetkili Amirce yukarıdaki maddelere göre tespit olunan hususlara uymayanlar hakkında, Şube Müdürlüğünce görevlendirilen personel tarafından düzenlenen tutanak Yetkili Amire intikal ettirilir. Yetkili Amir tarafından ilgili şahsın kullanımında bulunan bisiklete el konular, işlenen fiilin durumuna göre kişi bisiklet kullanımından men edilir ve varsa zarar tazmin ettirilir, hakkında ilgili mevzuat uyarınca işlem yapılır.

YARARLANANLARIN ŞİKÂYET VE ÖNERİLERİ

Madde 15- Bisiklet kullanımı ile ilgili şikâyetler ve öneriler sözlü ya da yazılı olarak Başkanlığa bildirilir.

İzleme ve Güncelleme

Madde 16- Bisiklet kullanım hizmeti ile ilgili olarak; basılı ve dijital kanallardan alınan geri bildirimler Spor Hizmetleri Şube Müdürlüğüne her gün takip edilir. Yönerge değişikliği gerektirecek acil iyileştirmeler hemen, acil olmayan durumlarda ise yönerge değişikliği her yıl Haziran ayının ikinci haftasında Daire Yönetim Kurulunca değerlendirilir ve değişiklik önerisi incelenmek üzere aynı hafta İç Denetim Birimi ve Hukuk Müşavirliğine gönderilir. Haziran ayı sonunda yapılacak Üniversite Senatosuna sunulur.

DİĞER HUSUSLAR

Madde 17- Bu Yönergede yer almayan hususlarda yapılacak uygulamaya ilişkin esaslar, yürürlükteki mevzuata ve bu Yönergeye aykırı olmamak kaydıyla Yetkili Amir tarafından belirlenir.

SORUMLULUK

Madde 18- İşbu Yönerge kapsamında hizmete sunulan bisikletlerin kullanımının bu Yönerge esasları dâhilinde idaresinden, Kütahya Dumlupınar Üniversitesi Rektörlüğü sorumludur.

YÜRÜRLÜK

Madde 19- Bu Yönerge Kütahya Dumlupınar Üniversitesi Senatosunun tarih ve sayılı kararı ile kabul edilerek yürürlüğe girmiştir.

Yürütme

Madde 20- (1) Bu Yönerge hükümlerini Kütahya Dumlupınar Üniversitesi Rektörü yürütür.

EK: Şehirlerde Güvenli Bisiklet Kullanma Kılavuzu

Şehirde Güvenli Bisiklet Kullanma Kılavuzu

Bisiklet severler olarak bisiklet kullanırken dikkat etmemiz gereken hususlar ve kurallar vardır.

Bisikletinizin bakımlı olmasına dikkat edin!

Bisiklet İşaretleri



Sol dönüş için sol kolunuzla işaret verin.



Sağ dönüş için sağ kolunuzla işaret verin.



Durmak için sol kolunuzla işaret verin.



Araç sürücüsünün sizi ayından gördüğüne emin olun.

Mesafeler



Araçlar ile mesafenizi koruyun.



Araçların size 3m'den fazla yaklaşmasına izin vermeyin.

Karayolları Kanununda BİSİKLET

2918 sayılı TCK KARAYOLLARI Trafik kanununda Bisiklet için; Madde 3 c (10) bendi: Bisiklet motorsuz bir Taşıttır.
Madde 37 Sürücü için Ehliyet ve Taşıt için Plaka gerekmez.
Madde 46 Karayolunda en sağ şeridi kullanır ve diğer taşıtlar ile aynı sorumlulukla hareket eder.
Madde 66 Bisiklet yolu olan yerlerde karayolunda sürülemez.
Madde 66 a. | bendi Karayolunda ikiden fazla bisiklet yan yana sürülemez.



Müzik dinlemeyin!



Arka Stop ışığınız kırmızı olsun!

Bisiklet Kadro Boyları



Boy	Yol cm	Dağ inch
1,65	47	14
1,70	51	16-17
1,75	53	18
1,80	55	18-19
1,85	57	20
1,90	59-61	20-22

Frenleme

Bisiklette frenleme ön ve arka fren kullanılarak yapılmalıdır.

Kullanım Pozisyonları

Bisiklet ilk hareket ve hızlanma pozisyonları.



Araçlar sizi geçerken rüzgâr akımına dikkat!

Madde 66 b. | İşaret verme dışında, çift elle sürülmesi ve genel kurallara uyulması zorunludur.

Madde 66 c. | Yık ve esya taşıyamaz.

Madde 37 Bisikleti karayolunda sürmek için 11 yaşını doldurmuş olmak yeterlidir.

Bu belge bisiklet severler için trafikte bisiklet kullanırken karşılaşılabilecek olumsuz durumlar için hazırlanmıştır.

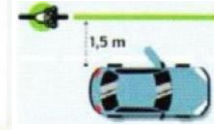
Araçlarda Kör Nokta

Araçların kör noktalarına dikkat edelim. Özellikle Otobüs, Kamyon ve Tırlara!



Trafikte Bisiklet kullanırken düz bir çizgide ilerleyin!

Doğru Yanlış



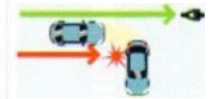
Park etmiş araçların arasından zikzak çizmeden düz ilerleyin.



Park etmiş araçların her zaman solundan geçin.



Kavşak ve Dönüşlere dikkat edin.



*K. Gündüz ve Gece

Daima görünür olmak için fosforlu kıyafet giyin!

Infografía Pablo Parra, EL COMERCIO



0 E R N E 6 1 BİSİKLETLİLER
www.bisikletliler.org