



KÜTAHYA DUMLUPINAR ÜNİVERSİTESİ

Eğitim Fakültesi 2025 Yılı Birim Faaliyet Raporu

OCAK 2026

KÜTAHYA

İçindekiler

HARCAMA YETKİLİSİNİN SUNUŞU	3
I. GENEL BİLGİLER.....	5
A.Misyon ve Vizyon	5
B.Yetki, Görev ve Sorumluluklar	6
C.Birime İlişkin Bilgiler	Hata! Yer işareti tanımlanmamış. 6
1.Fiziksel Yapı	6
2.Örgüt Yapısı.....	8
3.Bilgi ve Teknolojik Kaynaklar	9
4.İnsan Kaynakları	10
5.Sunulan Hizmetler.....	11
6.Yönetim ve İç Kontrol Sistemi	12
II. AMAÇ VE HEDEFLER.....	13
A.Birimin Amaç ve Hedefleri	13
III. FAALİYETLERE İLİŞKİN BİLGİLER	15
A.Mali Bilgiler	15
1. Bütçe Uygulama Sonuçları	15
2. Mali Denetim Sonuçları.....	16
B.Performans Bilgileri.....	16
IV. KURUMSAL KABİLİYET VE KAPASİTENİN DEĞERLENDİRİLMESİ	20
A.Güçlü ve Zayıf Yönler	Hata! Yer işareti tanımlanmamış.
V. ÖNERİ VE TEDBİRLER.....	21
EK-1 İÇ KONTROL GÜVENCE BEYANI.....	
EK-2 BİRİM FAALİYET RAPORU HAZIRLAMA EKİBİ	

TABLO 1.EĞİTİM ALAN BİLGİLERİ.....	6
TABLO 2. AKADEMİK BİRİMLER HİZMET ALAN BİLGİLERİ	7
TABLO 3.İDARİ PERSONEL HİZMET ALANI BİLGİLERİ.....	7
TABLO 4. BİRİM ADINA KAYITLI TAŞIT BİLGİLERİ.....	7
TABLO 5.SOSYAL ALAN BİLGİLERİ	7
TABLO 6.BİRİM ADINA KAYITLI TEKNOLOJİK CİHAZLAR	9
TABLO 7.BİRİMDE KULLANILAN PROGRAMLAR/YAZILIMLAR	9
TABLO 10. AKADEMİK PERSONEL SAYISI	10
TABLO 12.İDARİ PERSONEL SAYISI	10
TABLO 13.AKADEMİK PERSONELİN YAŞ İTİBARIYLA DAĞILIMI	11
TABLO 14. İDARİ PERSONELİN YAŞ İTİBARIYLA DAĞILIMI	11
TABLO 15.İDARİ PERSONELİN EĞİTİM DURUMUNA GÖRE DAĞILIMI.....	11
TABLO 16. ÖĞRENCİ SAYILARI	11
TABLO 18.PROGRAM BAZINDA ÖĞRENCİ SAYILARI.....	12
TABLO 19.BÜTÇE UYGULAMA SONUÇLARI.....	15
TABLO 20.FAALİYET BİLGİLERİ	16
TABLO 21.YAYIN BİLGİLERİ.....	17
TABLO 22.KÜTÜPHANE BİLGİLERİ	17
TABLO 23. UNVAN BAZINDAN AKADEMİK TEŞVİKTEN YARARLANAN PERSONEL SAYISI	18
TABLO 24.ÖĞRENCİ VE ÖĞRETİM ELEMANI DEĞİŞİM PROGRAMI BİLGİLERİ	18
TABLO 25.İDARİ PERSONEL DEĞİŞİM PROGRAMI BİLGİLERİ.....	19
TABLO 26. BİRİMİN YIL İÇERİSİNDE YAPTIĞI İHALE BİLGİLERİ	19
TABLO 27.DOĞRUDAN TEMİNLERE İLİŞKİN BİLGİLER	19
TABLO 28.YIL İÇERİSİNDE YAPILAN İKİLİ PROTOKOL VE SÖZLEŞMELER	19
TABLO 29.İÇ DENETİM BİLGİLERİ	19

HARCAMA YETKİLİSİ SUNUŞU

12.03.1999 tarih ve 99/12628 sayılı kanun ile kurulmuş olan Kütahya Dumlupınar Üniversitesi Eğitim Fakültesi 2003-2004 eğitim-öğretim yılından itibaren öğrenci kabul etmeye başlamıştır. Fakültemiz, 2004-2005 eğitim-öğretim yılından itibaren Evliya Çelebi Yerleşkesinde bulunan hizmet binasında eğitim-öğretime devam etmektedir.

Fakültemizde Yüksek Öğretim Kurulu tarafından geliştirilen öğretmen yetiştirme lisans programları uygulanmaktadır. Dersler yarıyıl esasına göre yürütülmektedir. İlgili programlarda zorunlu dersler “alan eğitimi, meslek bilgisi ve genel kültür” dersleri olarak gruplandırılmıştır. Bunların yanı sıra öğrencilerimizin farklı alanlarda gelişimini hedefleyen “alan eğitimi, meslek bilgisi ve genel kültür” seçmeli dersler öğretim üyelerinin uzmanlık alanlarına ve öğrenci sayısına göre açılmaktadır.

2025-2026 öğretim yılında fakültemizde kayıtlı 200 yabancı uyruklu olmak üzere toplam 1335 öğrencimiz bulunmaktadır. Kütahya Dumlupınar Üniversitesi Eğitim Fakültesinde 22 Profesör, 19 Doçent, 22 Dr. Öğr. Üyesi, 3 Öğretim Görevlisi, 7 Araştırma Görevlisi ile zengin bir öğretim elemanı kadrosu ve 17 idari personel, 7 temizlik personeli görev yapmaktadır.

Fakültemiz mevcut bölüm ve anabilim dalları aşağıda belirtilmiştir.

- **Eğitim Bilimleri Bölümü**
 - Eğitimde Ölçme ve Değerlendirme Ana Bilim Dalı
 - Eğitim Programları ve Öğretim Ana Bilim Dalı
 - Eğitim Yönetimi Ana Bilim Dalı
 - Rehberlik ve Psikolojik Danışmanlık Ana Bilim Dalı
 - Öğretim Teknolojileri Ana Bilim Dalı
- **Matematik ve Fen Bilimleri Eğitimi Bölümü**
 - Biyoloji Eğitimi Ana Bilim Dalı
 - Fen Bilgisi Eğitimi Ana Bilim Dalı
 - Fizik Eğitimi Ana Bilim Dalı
 - Kimya Eğitimi Ana Bilim Dalı
 - Matematik Eğitimi Ana Bilim Dalı

- **Özel Eğitim Bölümü**

- Zihin Engelliler Eğitimi Ana Bilim Dalı
- Görme Engelliler Eğitimi Ana Bilim Dalı
- Özel Yetenekliler Eğitimi Ana Bilim Dalı
- İşitme Engelliler Eğitimi Ana Bilim Dalı

- **Türkçe ve Sosyal Bilimler Eğitimi Bölümü**

- Sosyal Bilgiler Eğitimi Ana Bilim Dalı
- Tarih Eğitimi Ana Bilim Dalı
- Türk Dili ve Edebiyatı Eğitimi Ana Bilim Dalı
- Türkçe Eğitimi Ana Bilim Dalı

- **Temel Eğitim Bölümü**

- Okul Öncesi Eğitimi Ana Bilim Dalı
- Sınıf Eğitimi Ana Bilim Dalı

Fakültede 5 bölüm içerisinde 20 farklı ana bilim dalı bulunmaktadır.

Fakültemizde bilgi teknolojileri etkin bir şekilde kullanılmaktadır. Tüm öğretim elemanlarımıza dizüstü bilgisayar ve projeksiyon cihazını derslik ortamında kullanma olanağı sağlanmaktadır. Sadece öğrencilerimizin kullanımına yönelik olarak fakültemizde 2 adet bilgisayar laboratuvarı ve internet odasında internete bağlı 87 adet bilgisayar bulunmaktadır. Bu bilgisayarlar Türkiye'de en yüksek hızla internete bağlıdır. Artık tüm dünyada bilginin öğrenciye aktarılmasını amaçlayan geleneksel eğitim ve öğretim anlayışı terk edilmektedir. Onun yerine sadece anahtar kavramları öğretmek; çok sayıda beceri, tutum ve değerleri öğrencilere kazandırmayı hedefleyen çağdaş eğitim anlayışı ön plana çıkmaktadır. Öğretim elemanlarımız bu çağdaş anlayışı özümseyerek bu alanda ülkemizin diğer eğitim kurumlarına akademisyen yetiştirmektedir.

I.GENEL BİLGİLER

A. Misyon Ve Vizyon

Misyonumuz

Kütahya Dumlupınar Üniversitesi Eğitim Fakültesi'nin misyonu Türkiye Cumhuriyeti'nin temel değerlerine ve Atatürk ilkelerine bağlı, Millî Eğitim Bakanlığı ve Yüksek Öğretim Kurulunun belirlemiş olduğu öğretmen yeterliliklerine sahip, ülkemizin ihtiyaçlarını öncelik sayarak çağdaş eğitim paradigmaları ışığında eğitim ve öğretime yön veren, 21. Yüzyıl becerileri ile donatılmış, yaşam boyu öğrenme yetkinliklerini edinmiş; ulusal ve küresel sorunların farkında olan ve akılcı çözüm üretebilen; teknolojik, sanatsal ve kültürel farkındalığı yüksek, toplumsal kalkınmaya katkıda bulunacak çok yönlü ve nitelikli rol model öğretmenler yetiştirmektir.

Vizyonumuz

Kütahya Dumlupınar Üniversitesi Eğitim Fakültesi'nin vizyonu, Türk eğitim sisteminin gelişimine katkı sunmak; katılımcı, kapsayıcı, şeffaf, destekleyici, paylaşımcı, araştırmacı ve adaletli bir kurum kültürü çerçevesinde ulusal ve uluslararası standartlarda eğitim, öğretim ve araştırma faaliyetlerinde öncü olmak ve nitelikli öğretmenler yetiştirmektir.

Fakültemiz misyonu ve vizyonu doğrultusunda aşağıdaki temel değerleri ve ilkeleri geliştirmeyi amaç edinmiştir:

- Atatürk ilkelerini ve Cumhuriyetimizin temel değerlerini esas almak,
- Yaşam boyu öğrenme ve 21. yüzyıl becerilerini edinmiş öğretmenler yetiştirmek,
- Ulusal ve uluslararası standartlarda öğretmenlik mesleki yeterliklerini kazanmış, alanında yetkin öğretmen ve akademisyenler yetiştirmek,
- Liyakati ve akademik tutarlılığı esas almak,
- Şeffaf, demokratik, katılımcı bir kurum kültürü inşa etmek,
- Tüm paydaşlar arasında etik değerlere bağlılığı esas alan sosyal sermayeye dayalı bir ekosistem geliştirmek,
- Bilimin evrenselliğini esas alarak eleştirel ve özgün düşüncüyü geliştirmek.

B. Yetki, Görev Ve Sorumluluklar

2914 Yükseköğretim Personel Kanunu, 657 Devlet Memurları Kanunu, 2547 sayılı Yükseköğretim Kanunu, Devlet Harcamalar Yönetmeliği Madde 30, Yüksek Öğretim Personel Kanunu Madde 16, 506 Sayılı Sosyal Sigortalar Kanunu 4958 Sayılı Sosyal Sigortalar Kurumu Kanunu, 2914 sayılı Yüksek Öğretim Personel Kanunu Madde 13:İdari Görev Ödeneği Madde 14:Geliştirme ödeneği ödenmesine dair, 6245 sayılı Harcırah Kanunu madde:39 Yol Harcırahlarının Ödenmesi, Devlet Memurlarının Tedavi Yardımı ve Cenaze Giderleri Yönetmeliği, 657 sayılı Kanununun 178 inci maddesi, 4734 Sayılı K.İ.K'nun 22/d maddesi gereğince Doğrudan Temin Yoluyla Satınalma, 657 sayılı Devlet Memurları Kanunu 207.Madde, 2547 Yükseköğretim Kanunu, Dekan Fakülte, Madde 16, Fakülte Kurulu Madde 17, Fakülte Yönetim Kurulu, Madde 18- Bölüm Madde 21. maddeleri gereğince, Fakülte görev ve sorumluluklarını kanunların verdiği yetki sınırları içinde yürütür ve yerine getirir.

C. Birime İlişkin Genel Bilgiler

1.Fiziksel Yapı

TABLO 1.EĞİTİM ALAN BİLGİLERİ

Eğitim Alanı	Kapasitesi 0-50	Kapasitesi 51-75	Kapasitesi 76-100	Kapasitesi 101-150	Kapasitesi 151-250	Kapasitesi 251-Üzeri
Amfi					2	
Sınıf		24				
Bilgisayar Laboratuvarı	2					
Diğer Laboratuvarı	4					
Toplam	6	24			2	

TABLO 2. AKADEMİK BİRİMLER HİZMET ALAN BİLGİLERİ

	Sayısı (Adet)	Alanı (m2)	Kullanan Sayısı (Kişi)
Personel Çalışma Odası	50	2419	73
Kütüphane Alanı	1	82	42
Laboratuvar Alanı	6	714,88	170
Toplam	57	3215,88	285

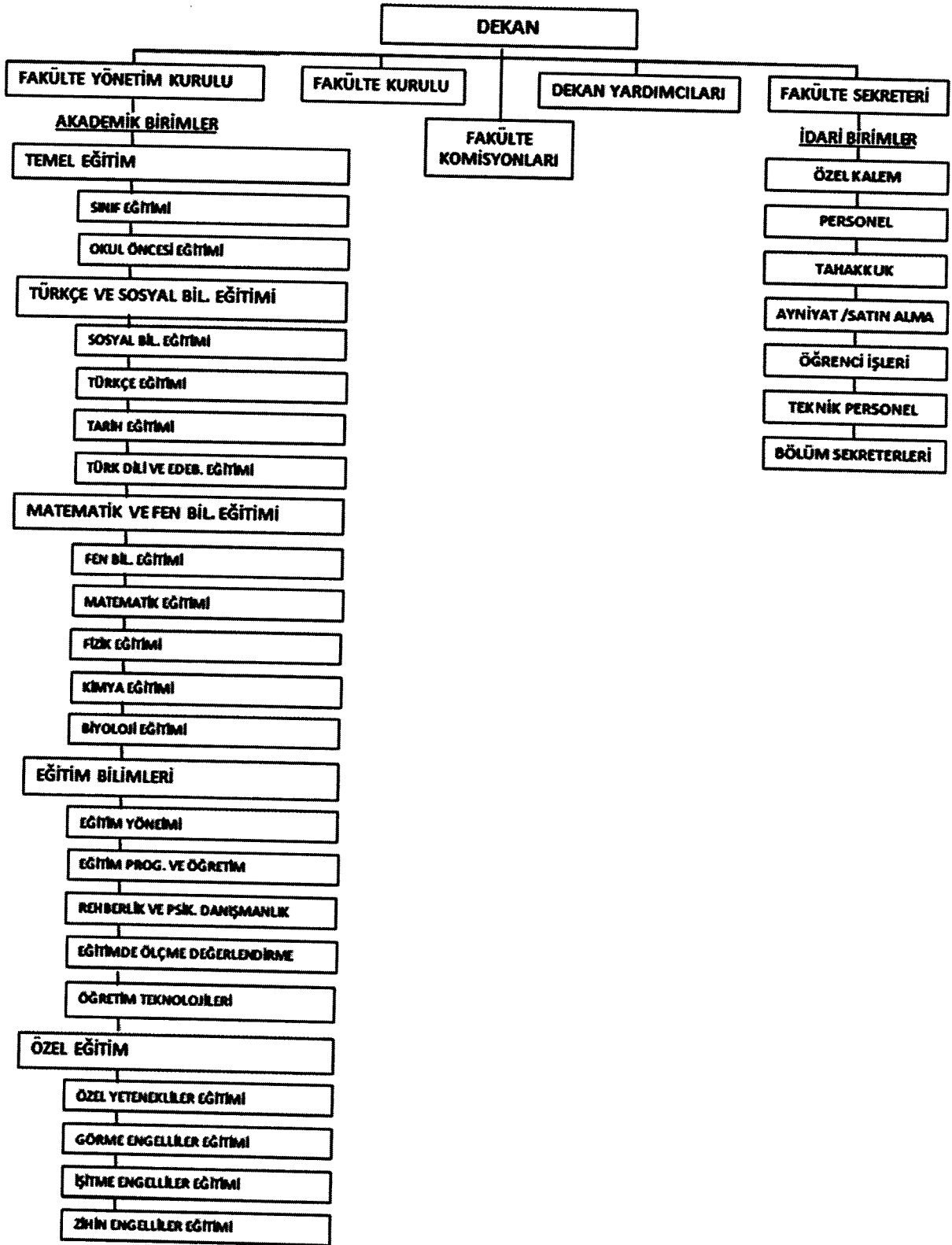
TABLO 3. İDARI PERSONEL HİZMET ALANI BİLGİLERİ

	Sayısı (Adet)	Alanı (m2)	Kullanan Sayısı (Kişi)
Personel Çalışma Odası	15	792,93	23
Toplam	15	792,93	23

TABLO 5. SOSYAL ALAN BİLGİLERİ

	Sayı	Kullanım Alanı (m2)
Kantin ve Kafeler	1	560
Öğrenci Yemekhanesi		
Personel Yemekhanesi		
Misafirhaneler		
Lojman		
Spor Tesisleri		
Toplantı Salonu	1	60
Konferans Salonu	2	1120

2.Örgüt Yapısı



3.Bilgi ve Teknolojik Kaynaklar

TABLO 6.BİRİM ADINA KAYITLI TEKNOLOJİK CİHAZLAR

Sıra No	Taşınır Adı	Adet	Hesap Kodu
1.	BİLGİSAYAR KASALARI	135	255
2.	EKRANLAR	152	255
3.	TÜMLEŞİK (ALL İN ONE) BİLGİSAYARLAR	67	255
4.	DİZÜSTÜ BİLGİSAYARLAR	68	255
5.	ÇOK FONKSİYONLU YAZICILAR	7	255
6.	FOTOKOPİ MAKİNELERİ	5	255
7.	IP TELEFONLAR	93	255
8.	MASAÜSTÜ TARAYICILAR	3	255
9.	PARA KASALARI	1	255
10.	FAKS CİHAZLARI	0	255
11.	BUZDOLAPLARI	2	253
12.	EVRAK İMHA MAKİNELERİ	2	255
13.	LAZER YAZICILAR	91	255
14.	RADYATÖRLER	0	255
15.	VANTİLATÖRLER	0	255

TABLO 7.BİRİMDE KULLANILAN PROGRAMLAR/YAZILIMLAR

Program/Yazılım Adı	Kullanım Amacı

4.İnsan Kaynakları

TABLO 10. AKADEMİK PERSONEL SAYISI

AKADEMİK PERSONEL			
	Kadroların Doluluk Oranına Göre		
	Dolu	Boş	Toplam
Profesör	22	-	22
Doçent	19	-	19
Dr.Öğr.Üyesi	22	-	22
Öğretim Görevlisi	3	-	3
Okutman	-	-	-
Çevirici	-	-	-
Araştırma Görevlisi	7	-	7

TABLO 12. İDARİ PERSONEL SAYISI

İDARİ PERSONEL	
Görevli Personel	Sayısı
Daire Başkanı	-
Şube Müdürü	-
Mali Hizmetler Uzmanı	-
Şef	2
Veznedar	-
Bilgisayar İşletmeni	9
Veri Hazırlama Kontrol İşletmeni	-
Ayniyat Saymanı	-
Tekniker	1
4/B Personel	1
İşçi (4/D)	7
Fakülte Sekreteri	1
Teknisyen	1
Memur	3
Hizmetli	1
Toplam	24

TABLO 13. AKADEMİK PERSONELİN YAŞ İTİBARIYLA DAĞILIMI

Akademik Personelin Yaş İtibariyle Dağılımı				
	25-34 yaş	35-44 yaş	45-54 yaş	55+ yaş
Kişi Sayısı	9	42	20	2

TABLO 14. İDARİ PERSONELİN YAŞ İTİBARIYLA DAĞILIMI

İdari Personelin Yaş İtibariyle Dağılımı				
	25-34 yaş	35-44 yaş	45-54 yaş	55+ yaş
Kişi Sayısı	2	5	5	5

TABLO 1. İDARİ PERSONELİN EĞİTİM DURUMUNA GÖRE DAĞILIMI

İdari Personelin Eğitim Durumu					
	İlköğretim	Lise	Ön Lisans	Lisans	Y.L. ve Dokt.
Kişi Sayısı	-	5	5	5	2

5. Sunulan Hizmetler

Eğitim Hizmetleri

TABLO 2. ÖĞRENCİ SAYILARI

BİRİMLER	ÖRGÜN				II. ÖĞRETİM		TOPLAM
	ÖNLİSANS	ÖNLİSANS Yabancı Uyruklu	LİSANS	LİSANS Yabancı Uyruklu	ÖNLİSANS	LİSANS	
Eğitim Fakültesi	-	-	1333	200	-	2	1335
GENEL TOPLAM			1333	200	-	2	1335

TABLO 3.YABANCI DİL EĞİTİMİ GÖREN HAZIRLIK SINIFI ÖĞRENCİ SAYILARI

Yabancı Dil Eğitimi Gören Hazırlık Sınıfı Öğrenci Sayıları	
Birimin Adı	Yabancı Dil Hazırlık Sınıfı Öğrenci Sayısı
Eğitim Fakültesi	37 TÖMER

TABLO 4.PROGRAM BAZINDA ÖĞRENCİ SAYILARI

PROGRAM	ÖĞRENCİ SAYILARI
Ön Lisans	-
Lisans	1335
Tezli Yüksek Lisans	215
Tezsiz Yüksek Lisans	75
Doktora	20
TOPLAM	1645

6.Yönetim ve İç Kontrol Sistemi

“İdarenin amaçlarına, belirlenmiş politika kanun, mevzuat, kural ve düzenlemelere uygun olarak faaliyetlerin etkili, ekonomik ve verimli bir şekilde yürütülmesini, varlıkların, kaynakların korunmasını, kaynakların etkili, ekonomik ve verimli bir şekilde kullanılması, muhasebe kayıtlarının doğru ve tam olarak tutulmasını, mali bilgi ve yönetim bilgisinin zamanında ve güvenilir olarak üretilmesini sağlamak üzere idare tarafından oluşturulan organizasyon, yöntem ve süreçle iç denetimi kapsayan mali ve diğer kontroller bütünü” olarak tanımlanmıştır. İç kontrol sistemi, kamu kaynaklarının ekonomik ve verimli bir şekilde yönetilmesi, kamu idarelerinin mevzuata uygun hareket etmesi, her türlü mali karar ve işlemlerde usulsüzlük ve yolsuzluğun önlenmesi, karar sürecinin sağlıklı bir biçimde işlemesi için düzenli, zamanında ve güvenilir rapor-bilgi akışının sağlanması, kamu varlıklarının kötüye kullanılmasını ve israfını önleyerek, bunların kayıplara karşı korunmasını sağlamayı amaçlamaktadır. Kamu kurumlarında etkili bir kontrol sisteminin oluşturulabilmesi için “mesleki değerlere ve dürüst yönetim anlayışına sahip olunması”, “mali yetki ve sorumlulukların bilgili ve yeterli yöneticilerle personele verilmesi”, “belirlenmiş standartlara uyulmasının sağlanması”, “mevzuata aykırı faaliyetlerin önlenmesi”, “kapsamlı bir yönetim anlayışı ile uygun bir çalışma ortamının ve saydamlığın sağlanması” gibi önlemler alınması gerekmektedir.

İdari, Mali kontrol ve denetim Eğitim Fakültesi iç kontrol işleyişi olarak, Dekan, Fakülte Yönetim Kurulu, Fakülte Kurulu, Dekan Yardımcıları, Bölüm Başkanı, Bölüm Başkan Yardımcıları ve Bölüm Kurulları kararları doğrultusunda fakülte birimleri kendi ve birimler arasında düzenli, verimli çalışmayı, eğitim-öğretim, ders

programlarının uygulanması, sınav programlarının uygulanması, derslerin yürütülmesi, öğrenci-personel ilişkileri, öğrenci kişisel, akademik sorun ve problemleri, personelin mesaiye devamı, izin, araştırma ve iç-diş görevlendirmelerin takibi, yapılan sosyal, akademik plan, program ve projeler ile ilgili işleyişe ilişkin uygulamaların koordinasyonu, kontrolü ve denetimi sağlamaktadır.

Fakültenin akademik birimleri Dekan, Dekan Yardımcıları, Bölüm Başkanları ile idari servisler Fakülte Sekreteri tarafından kontrol ve koordine edilmektedir.

Yönetim ve İç Kontrol İstemine İlişkin İş Akış Şemaları Ek 1'de Sunulmuştur.

II. AMAÇ VE HEDEFLER

A. Birimin Amaç ve Hedefleri

Eğitim- Öğretim Hizmetinin Niteliğinin Artırılması

- Öğrencilerimize daha nitelikli bir lisans eğitimi vermek,
- Eğitim süreçlerinde kaliteyi artırmak için yapılan çalışmalarda devamlılık göstermek,
- Fakültemiz bölümlerine nitelikli öğretim elemanları kazandırmak,
- Yükseköğretim düzeyinde çağdaş öğrenme yaklaşımlarını ve uygulamalarını eğitim öğretim süreçlerine dâhil etmek,
- Öğrenci ve öğretim üyelerinin eğitsel teknolojilerin kullanımına erişebilirliğini sağlamak
- Fakültemizin ulusal ve uluslararası düzeyde bilimsel bilgi üretimine öncülük etmesine katkıda bulunmak, araştırma odaklı, yenilikçi, yaratıcı, ulusal ve bölgesel kalkınma hedefleri ile uyumlu projelerle topluma ve eğitime katkıda bulunmak,
- Kurumumuzu bölgesel, ulusal ve uluslararası düzeyde, misyonumuza ve stratejik planımıza uyumlu, özgün ve saygın bir seviyede konumlandırmak,
- Kalite yönetim sistemini işlevselleştirmek,
- Akreditasyon çalışmaları,
- Öğretmen yetiştirme ve yeterliliklerinin geliştirilmesinde iş birliği yapmak,
- Yaratıcı, yenilikçi, girişimci ve iletişim becerileri vb. 21. Yüzyıl becerileri ile donatılmış etkin bireylerin yetiştirilmesi için ekosistem oluşturmak.

Öğrenci Gelişiminin Desteklenmesi

- Öğrencilerin akademik gelişimini destekleyecek öğrenme ortamlarının oluşturulması,
- Öğrencilerin çok yönlü gelişimlerini sağlayabilmek için Genel Kültür, Meslek Bilgisi ve Alan Eğitimi gruplarında açılan seçmeli derslerin nitelik ve nicelik olarak artırılması,
- Öğrencilerimizin akademik, kişisel ve sosyal gelişimleri için ulusal ve uluslararası işbirliği yapılan kurum sayısını arttırarak, öğrenci değişim programlarına katılımın sağlanması,
- Lisans ve lisansüstü programlarda proje ve araştırma çalışmalarına ağırlık kazandırılması,
- Laboratuvar çalışmalarının artırılması,
- Öğrencilerin aktif olarak katıldığı konferans, seminer, panel gibi etkinliklere önem verilmesi, desteklenmesi ve özendirilmesi,

- Öğrenci- öğretim elemanı iletişiminin ve etkileşiminin artırılması,
- Mevcut akademik danışmanlık sisteminin daha etkili/işlevsel hale getirilmesi için düzenleme yapılması,
- Bölümlerde düzenlenen sosyal-kültürel etkinliklerle öğretim üyeleri ile öğrenciler arasındaki etkileşiminin artırılması,
- Eğitim-öğretim programlarının belirli aralıklarla değerlendirilmesi, sürekli iyileştirilmesi ve geliştirilmesi için mekanizma kurulması,
- Fakülte eğitim programlarının kabul gören uluslararası eğitim-öğretim standartlarına uyumunun sürdürülmesi,
- Öğrencilerin geniş ufuklu, temel etik ve toplumsal değerleri benimsemiş düşünen, sorgulayan bireyler olmalarının desteklenmesi,
- Öğrencilere etik ve meslek etiği konusunda üniversiteye kabul edildikleri ilk yıldan itibaren eğitim verilmesi,
- Fakültemize yeni gelen öğrencilerin üniversite ortamına uyumlarının kolaylaştırılması
- Öğrencilere fakültemizin akademik ve sosyal/kültürel ortamının tanıtılması için gerekli etkinliklerin yapılması,
- Öğrencilerin kültür, sanat ve spor etkinliklerine katılımının artırılması,
- Öğrencilerin ders dışı faaliyetlere (seminerler, gösterimler, konserler, öğrenci topluluklarının sunum ve uygulamaları, vb.) katılımının bölümler düzeyinde özendirilmesi ve ders programlarının öğrencilerin etkinlikler için zaman bulabileceği şekilde düzenlenmesi,
- Öğrenci kulüplerinin etkili çalışabilmeleri için destek mekanizmalarının geliştirilmesi,
- Öğrencilerin kişisel ve sosyal gelişmelerini ve iş yaşamına hazırlanmalarını destekleyecek eğitim, uygulama programları geliştirilmesi, uygulanması ve uygulamanın izlenmesi.

Çalışan Personelin Memnuniyetinin Artırılması

- Şeffaf, katılımcı, demokratik ve liyakati esas alan bir kurum kültürü yoluyla akademik ve idari personelin desteklendiği bir ekosistem oluşturmak,
- Haftalık düzenli olarak yürütülen bölüm başkanları ve ana bilim dalı başkanları toplantılarında karşılıklı istişareler yapılarak, görüş ve önerilerin değerlendirilmesi,
- Fakültemizdeki tüm paydaşların fakültemizin gelişimini destekleyen ve katkı sunan ortak bir bilinç ile çalışabileceği bir ekosistem oluşturmak,
- Fakülte paydaşları arasındaki etkileşimin geliştirilmesi,
- Akademik ve idari personelin eğitimi ve gelişimi için kurumun verdiği desteğin artırılması,
- İdari personelin yapmakta olduğu işin gerektirdiği yetkinliklere sahip olması, teknolojik gelişmelere ve iş ortamındaki değişikliklere uyum sağlamasına yönelik olarak hizmet-içi eğitim programlarının düzenli olarak yapılmasının sağlanması,
- Tespit edilen sorunları ortadan kaldırmaya yönelik çözüm geliştirilmesi,
- Akademik ve idari personeli bir araya getirecek sportif turnuvalar, kültürel ve sosyal etkinliklerin yapılması,
- Çalışma ortamlarının fiziksel açıdan ulusal ve uluslararası standartlara ulaşması,
- Yaşam ve çalışma alanlarında ekipman, ihtiyaç, yapı ve güvenlik standartlarının ile malzeme bütünlüğünün sağlanması ve bu bütünlüğü sağlayacak koordinasyonun kurulması.

- **İdarenin Amaç ve Hedefleri**
- Atatürk İlke ve İnkıpları, Türkiye Cumhuriyeti'nin kurucu ilkeleri ve Dumlupınar Üniversitesi kurumsal değerlerine bağlı; liyakati ve etik değerleri esas alan, katılımcı ve demokratik bir kurum kültürü inşa etmek,
- Ulusal ve küresel ölçekte nitelikli bilimsel bilgi üretimine katkı sağlamak,
- Türk eğitim politikalarına yön verebilen ve sürdürülebilirliği esas alan bir eğitim ortamı oluşturmak,
- Ülke sorunlarını önceleyen, toplumsal kalkınmaya destek sunabilen, paydaşlarla iş birliği halinde toplumsal sorunlara çözüm sunan ve sürdürülebilir ilişkiler geliştiren bir anlayışla eğitsel, sosyal, kültürel, sanatsal alanlarda çok boyutlu bir anlayış geliştirmek,
- Yaşam boyu öğrenmeyi rehber edinmiş; mesleki bilgi, beceri ve değerler bağlamında donanımlı ve çok yönlü öğretmenler yetiştirmek,
- Çağın gereklilikleri doğrultusunda evrensel standartlarda öğretmen yeterliklerini edinmiş nitelikli öğretmenler yetiştirmek.

III. FAALİYETLERE İLİŞKİN BİLGİLER

A. Mali Bilgiler

1. Bütçe Uygulama Sonuçları

TABLO 19. BÜTÇE UYGULAMA SONUÇLARI

BÜTÇE GİDERLERİ / 2025					
	KBÖ	Toplam Ödenek Gönderme (y)	Kesin Harcama(x)	Kalan Ödenek	Gerçekleşme Durumu % (x*100)/y
01- Personel Giderleri	76.482.000,00	84.485.000,00	84.484.016,64	983,36	%100
02- Sos. Güv. Kur. D. Prim. Giderleri	8.996.000,00	9.865.000,00	9.856.676,52	8.323,48	%99,92
03- Mal ve Hizmet Alım Giderleri	55.000,00	55.000,00	43.980,00	11.020,00	%79,96
05- Cari Transferler					
06- Sermaye Giderleri					
TOPLAM	85.533.000,00	94.405.000,00	94.384.673,16	20.326,84	%99,98

Tablo, e-Bütçe Sisteminden alacağımız rapora uygun olarak bütçe uygulama sonuçları dikkate alınarak doldurulacaktır. Tablonun altında açıklama ve değerlendirmelere yer verilecektir.

2. Mali Denetim Sonuçları

Dış Denetim

443645 no'lu yazı ile yazılmış olan Sayıştay Denetimi evrakı, 445243 no'lu Yazı ile cevaplanmıştır.

Bulgulardan Doç.Dr. Çınar KAYA'ya yersiz ödenmiş olan Ek Tazminat (666 KHK) 449418 no'lu yazı ile kişi borcu açılarak tahsil edilmiştir.

445794 no'lu yazı ile yapılmış olan Denetim için gerekli inceleme yapılmıştır.

448760 no'lu yazı ile yersiz ödeme yapılmış olan İrfan KASRAT'a borcu açılarak tahsil edilmiştir.

İç Denetim

Fakültemizde 2025 Mali Yılı için İç Denetim yapılmamıştır.

B. Performans Bilgileri

TABLO 20.FAALİYET BİLGİLERİ

FAALİYET TÜRÜ	SAYISI
Sempozyum ve Kongre	3
Konferans	7
Panel	3
Seminer	6
Açık Oturum	-
Söyleşi	-
Tiyatro	5
Konser	-
Sergi	-
Turnuva	-
Teknik Gezi	4
Eğitim Semineri	19

TABLO 21.YAYIN BİLGİLERİ

YAYIN TÜRÜ	SAYISI
Uluslararası SCI, SSCI, AHCI, SCI-Expanded kapsamına giren dergilerde yapılan yayın sayısı	3+6+12+2=23
Uluslararası hakemli diğer dergilerde yapılan yayın sayısı	2+1+16+4+28+1=52
Ulusal hakemli dergilerde yapılan yayın sayısı	9+5=14
Uluslararası bilimsel toplantılarda sunulan bildiri sayısı	13+8+8+13+10+2=54
Ulusal bilimsel toplantılarda sunulan bildiri sayısı	2+2+1=5
Kitap sayısı	4+21=25
Kitap Bölümü	6

TABLO 22.KÜTÜPHANE BİLGİLERİ

KÜTÜPHANE KAYNAKLARI	
Kütüphanede Kayıtlı Toplam Kitap Sayısı	
Yıl İçinde Satın Alınan Kitap Sayısı	
Abone olunan Elektronik Veri Tabanı Sayısı	
Erişilen Toplam Veri Tabanı Sayısı	
Toplam Dergi (fasikül) Sayısı	
Bağış Yapılan Kitap Sayısı	

TABLO 5. UNVAN BAZINDAN AKADEMİK TEŞVİKTE YARARLANAN PERSONEL SAYISI

Unvan	Toplam Sayı *	Akademik Teşvikten Yararlanan Sayı *
Profesör kadrosunda bulunanlar	22	12
Doçent kadrosunda bulunanlar	19	12
Doktor Öğretim Üyesi kadrosunda bulunanlar	22	1
Araştırma Görevlisi kadrosunda bulunanlar	7	1
Öğretim Görevlisi kadrosunda bulunanlar	3	-
TOPLAM	73	26

TABLO 24.ÖĞRENCİ VE ÖĞRETİM ELEMANI DEĞİŞİM PROGRAMI BİLGİLERİ

2024 YILI AKADEMİK ETKİLEŞİM		TOPLAM	FARABİ	MEVLANA	ERASMUS
Öğrenci Sayısı	Gelen				
	Gönderilen				2
	Değişim/Ortak Eğitim-Öğretim Yürütülen Program Sayısı				
Öğretim Elemanı/ Öğretim Üyesi Sayısı	Gelen				
	Gönderilen				11

TABLO 256. İDARİ PERSONEL DEĞİŞİM PROGRAMI BİLGİLERİ

	Giden İdari Personel	Gelen İdari Personel	Değişim Yapılan Program Sayısı
Kişi sayısı			

TABLO 76. BİRİMİN YIL İÇERİSİNDE YAPTIĞI İHALE BİLGİLERİ

İhalenin Adı	İhalenin Türü	İhalenin Şekli	İhalenin Tarihi	İhalenin Tutarı

TABLO 27. DOĞRUDAN TEMİNLERE İLİŞKİN BİLGİLER

İşin Adı	Doğrudan Temin Türü	Doğrudan Temin Şekli	Doğrudan Temin Tarihi	Doğrudan Temin Tutarı
Eğitim Fakültesi Malzeme Alımı	Parasal Limit Kapsamındaki Alımlar	Doğrudan Temin	13/11/2025	43.980,00

TABLO 28. YIL İÇERİSİNDE YAPILAN İKİLİ PROTOKOL VE SÖZLEŞMELER

Protokolün-Sözleşmenin Konusu	Kurumun Adı	Başlama ve Bitiş Tarihi

TABLO 298. İÇ DENETİM BİLGİLERİ

Denetlenen Birim	Denetleme Konusu	Denetleme Tarihi

IV. KURUMSAL KABİLİYET VE KAPASİTENİN DEĞERLENDİRİLMESİ

A .Güçlü ve Zayıf Yönler

Üstünlükler

- Genç ve dinamik bir öğretim kadrosuna sahip olmak,
- Ulusal ve uluslararası yayın sayısındaki artış,
- Öğretim üyelerimizden yurt dışı deneyime sahip olanların bulunması,
- Öğretim elemanlarının bilgisayar, internet ve global veri tabanlarına ücretsiz erişim olanaklarına sahip olması,
- ERASMUS programına dâhil olmak ve bunu etkili bir şekilde kullanmak
- Araştırma projelerinin desteklenmesi,
- Teknolojinin eğitimde kullanılmasının yaygınlaşması,
- Bilimsel bilgi üretimine katkı sunacak araştırmaların yapılması,
- Çeşitli kurumlar ile iş birliği yapılarak öğretmenlik meslek bilgisinin gelişimini ve öğrencilerimizin gelişimini hedefleyen seminerler ve etkinliklerin periyodik olarak düzenlenmesi.

Zayıflıklar

- Mezun takip sisteminin istenilen düzeyde yürütülememesi,
- Fakültemiz binasında mevcut öğretim üyesi ofis sayılarının yetersiz olması,
- Uygulama içeren dersler için gerekli fiziki ve alt yapının yetersizliği.

Fırsatlar

- Kalite çalışmalarında üniversite yönetiminin öncü tutumu
- Kongre, konferans, sağlıklı yaşam için spora uygun mekânlara sahip olması
- Öğrenci laboratuvarları ve araştırma laboratuvarlarının pek çok üniversiteden çok daha iyi durumda olması
- Avrupa Birliği kurumları ile işbirliğinin artması,
- AB öğrenci ve öğretim üyesi değişim programları,
- Uluslararası rekabete katılım.

Tehditler

- Öğrenci af yasaları,
- Öğrencimizin motivasyon eksikliği,
- Devlet bütçesinden eğitim ve araştırmaya ayrılan payın yetersiz oluşu,
- Akademisyenliğin meslek olarak çekiciliğini yitirmesi,
- Fakültenin bazı bölümlerinde akademik personel sayısının azlığı,

V. ÖNERİ VE TEDBİRLER

Kalite Politikalarımız çerçevesinde fakültemizin misyonu, vizyonu ve temel değerlerini esas alan ilkelerin yanı sıra temel politika ve önceliklerimiz doğrultusunda ders içeriklerinin zenginleştirilmesi, AB, Tübitak ve BAP Projelerinde artış sağlamayı, fakültemizin fiziksel olanaklarını bütçe doğrultusunda iyileştirmeler yapılması önerilmektedir. Akademik ve kültürel bağlamda kurum kültürünün ve sosyal hafızasının korunması ve iyileştirilmesine yönelik bir sosyal sermaye geliştirilmesi planlanmaktadır.

EK-1 İÇ KONTROL GÜVENCE BEYANI

İÇ KONTROL GÜVENCE BEYANI

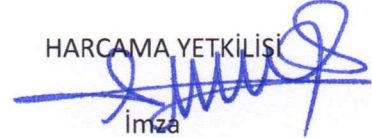
Harcama yetkilisi olarak görev ve yetkilerim çerçevesinde;

Harcama birimimizce gerçekleştirilen iş ve işlemlerin idarenin amaç ve hedeflerine, iyi mali yönetim ilkelerine, kontrol düzenlemelerine ve mevzuata uygun bir şekilde gerçekleştirildiğini, birimimize bütçe ile tahsis edilmiş kaynakların planlanmış amaçlar doğrultusunda etkili, ekonomik ve verimli bir şekilde kullanıldığını, birimimizde iç kontrol sisteminin yeterli ve makul güvenceyi sağladığını bildiririm,

Bu güvence, harcama yetkilisi olarak sahip olduğum bilgi ve değerlendirmeler, yönetim bilgi sistemleri, iç kontrol sistemi değerlendirme raporları, izleme ve değerlendirme raporları ile denetim raporlarına dayanmaktadır.

Bu raporda yer alan bilgilerin güvenilir, tam ve doğru olduğunu beyan ederim. (Kütahya-26.01.2026)

HARCAMA YETKİLİSİ



İmza

Prof. Dr. Metin DEMİR