



T.C.  
KÜTAHYA DUMLUPINAR ÜNİVERSİTESİ REKTÖRLÜĞÜ  
Gediz Meslek Yüksekokulu Müdürlüğü



**GÜNLÜDÜR**  
28.01.2024

Sayı : E-12054667-040-264325  
Konu : 2023 Yılı Birim Faaliyet Raporları

**REKTÖRLÜK MAKAMINA**  
(Strateji Geliştirme Daire Başkanlığı)

İlgi : 16.01.2024 tarihli ve E-82199244-040-260844 sayılı yazınız.

İlgi'de kayıtlı yazınızda gönderilen hususlar doğrultusunda Meslek Yüksekokulumuz'un 2023 yılına ait Birim Faaliyet Raporu yazımız ekinde sunulmuştur.

Bilgilerinizi ve gereğini arz ederim.

Dr. Öğr. Üyesi Mustafa KAVASOĞLU  
Meslek Yüksekokulu Müdürü

Ek:

- 1- 2022 Yılı Birim Faaliyet Raporu
- 2- İç Kontrol Güvence Beyanı

**Bu belge, güvenli elektronik imza ile imzalanmıştır.**

Belge Doğrulama Kodu :BS9NMZ7HEH

Belge Takip Adresi : <https://www.turkiye.gov.tr/kutahya-dumlupinar-universitesi-ebys>

Adres:Hacıbaba Mahallesi Fabrika Üstü Küme Evleri No:3 Gediz/KÜTAHYA

Telefon:(0 274) 443 43 43 Faks:0274 412 38 77

e-Posta:gedizmyo@dpu.edu.tr Web:http://gedizmyo.dpu.edu.tr

Kep Adresi:dumlupinaruniversitesi@hs01.kep.tr

Bilgi için: Ahmet Emer

Unvanı: Teknisyen

Tel No: 0274 443 55 11



## 2023 YILI

### GEDİZ MESLEK YÜKSEKOKULU FAALİYET RAPORU

#### ÜST YÖNETİCİ SUNUŞU

Yüksekokulumuzun amacı; nitelikli öğrenciler yetiştirmek ve mezunlarının işgücü piyasasında aranan bireyler olmasını sağlamaktır.

Bu amaçla Yüksekokulumuzda Bankacılık ve Sigortacılık, Bilgisayar Programcılığı, Büro Yönetimi ve Yönetici Asistanlığı, İş Sağlığı ve Güvenliği, Mekatronik, Adalet, Lojistik, Grafik Tasarım, Sağlık Kurumları İşletmeciliği, Tıbbi Tanıtım ve Pazarlama ve Tıbbi Laboratuvar Teknikleri programlarında eğitim ve öğretim yapılmaktadır.

#### İÇİNDEKİLER

<b>I- GENEL BİLGİLER</b>	<b>2</b>
A- Misyon ve Vizyon	2
B- Yetki, Görev ve Sorumluluklar	3
C- İdareye İlişkin Bilgiler	4
1- Fiziksel Yapı	4
2- Örgüt Yapısı	5
3- Bilgi ve Teknolojik Kaynaklar	6
4- İnsan Kaynakları	7
5- Sunulan Hizmetler	8
6- Yönetim ve İç Kontrol Sistemi	12
D- Diğer Hususlar	12
<b>II- AMAÇ ve HEDEFLER</b>	<b>12</b>
A- İdarenin Amaç ve Hedefleri	12
B- Temel Politikalar ve Öncelikler	21
C- Diğer Hususlar	21
<b>III- FAALİYETLERE İLİŞKİN BİLGİ VE DEĞERLENDİRMELER</b>	<b>21</b>
A- Mali Bilgiler	21
1- Bütçe Uygulama Sonuçları	21
2- Temel Mali Tablolara İlişkin Açıklamalar	22
3- Mali Denetim Sonuçları	22

4- Diğer Hususlar	22
B- Performans Bilgileri	22
1- Faaliyet ve Proje Bilgileri	22
2- Performans Sonuçları Tablosu	22
3- Performans Sonuçlarının Değerlendirilmesi	22
4- Performans Bilgi Sisteminin Değerlendirilmesi	22
5- Diğer Hususlar	22
<b>IV- KURUMSAL KABİLİYET ve KAPASİTENİN DEĞERLENDİRİLMESİ</b>	<b>23</b>
A- Üstünlükler	23
B- Zayıflıklar	23
C- Değerlendirme	24
<b>V- ÖNERİ VE TEDBİRLER</b>	<b>24</b>

## **I- GENEL BİLGİLER**

### **A- Misyon ve Vizyon**

#### **MİSYON**

Gelişen teknoloji ile birlikte iş dünyasının ihtiyaç duyduğu uluslararası standartlarda mesleki ve teknik eğitimin gerektirdiği bilgi ve beceriye sahip, çözümleyici, mühendis ile işçi arasında köprü kurabilecek üstün nitelikli ara teknik eleman yetiştirmek için çağdaş eğitim ortamını sağlamaktır.

#### **VİZYON**

Çağdaş mesleki teknik eğitimin gerektirdiği bilgi, beceri ve teknolojik gelişmelerde yüksek standartlara sahip, uluslararası platformda aranılır nitelikte ara teknik elemanlar yetiştiren; yenilikçi, paylaşımcı ve sanayi ile sürekli işbirliği içerisinde, mensubu olmaktan gurur duyulan, öncü bir eğitim kurumu olmak.

## **B- Yetki, Görev ve Sorumluluklar**

Birimimizde Harcama Yetkilisi Yüksekokul Müdürüdür. 2547 sayılı Yükseköğretim Kanunu'nun 5/f maddesine göre kurulan Yüksekokulların Müdürleri; Üniversiteler Akademik Teşkilat Yönetmeliği 12/b Maddesi gereği Rektörler tarafından 3 yıl için atanır. 2547 sayılı Kanunla Dekanlara verilmiş olan görevleri Yüksekokul bakımından yerine getirir. Harcama yetkilisinin görev ve sorumlulukları 5018 sayılı Kamu Mali Yönetimi ve Kontrol Kanununun 31 ve 32 maddelerinde aşağıda belirtilmiştir.

Madde 31.-Bütçeyle ödenek tahsis edilen her bir harcama biriminin en üst yöneticisi harcama yetkilisidir. Harcama yetkilileri, bütçede öngörülen ödenekleri kadar, ödenek gönderme belgesiyle, ödenek verilen harcama yetkilileri ise tahsis edilen ödenek tutarında harcama yapabilir.

Madde 32.-Bütçelerden harcama yapılabilmesi, harcama yetkilisinin harcama talimatı vermesiyle mümkündür. Harcama talimatlarında hizmet gerekçesi, yapılacak işin konusu ve tutarı, süresi, kullanılabilir ödeneği, gerçekleştirme usulü ile gerçekleştirmeyle görevli olanlara ilişkin bilgiler yer alır.

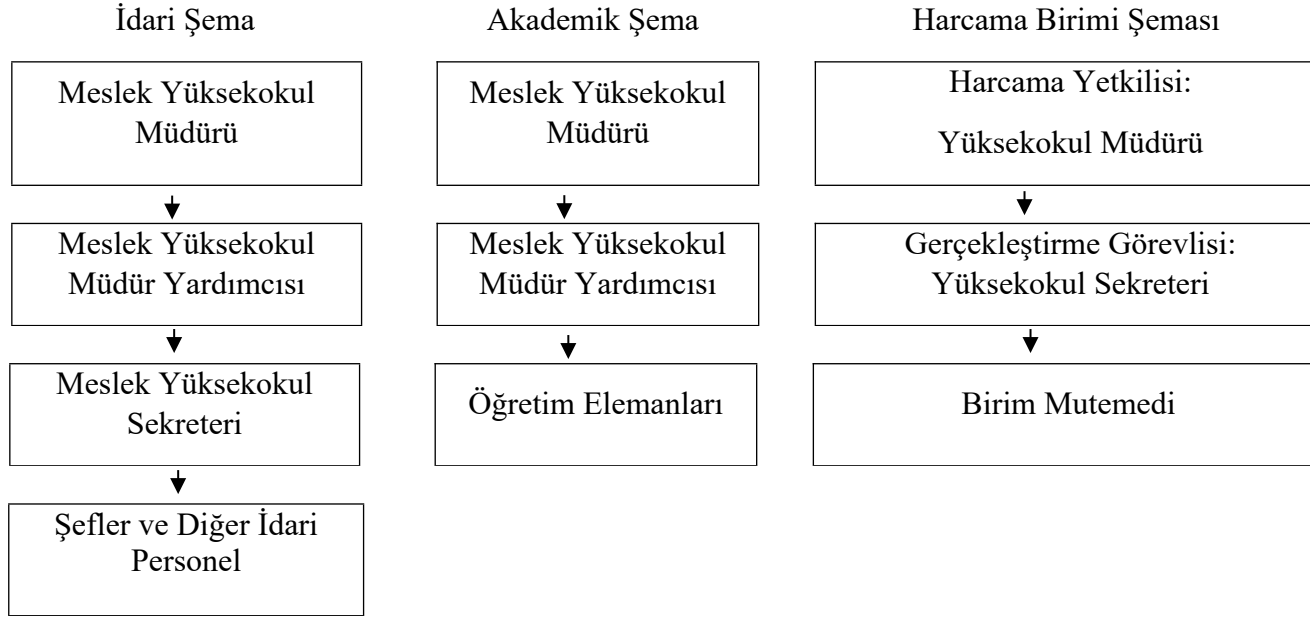
Harcama yetkilileri, harcama talimatlarının bütçe ilke ve esaslarına, kanun, tüzük ve yönetmelikler ile diğer mevzuata uygun olmasından, ödeneklerin etkili, ekonomik ve verimli kullanılmasından ve bu kanun çerçevesinde yapmaları gereken diğer işlemlerden sorumludur.

## C- İdareye İlişkin Bilgiler

### 1- Fiziksel Yapı

<b>GEDİZ MESLEK YÜKSEKOKULU MÜDÜRLÜĞÜ FİZİKSEL YAPI BİLGİLERİ</b>	
<b>Veri adı</b>	<b>Değer</b>
Bulunduğu Yerleşke Adı	Gediz Meslek Yüksekokulu Yerleşkesi
Bina Adı	Gediz Meslek Yüksekokulu
Bina toplam Kapalı Alan m2 si	5250 m2
Birime ait toplam açık alan m2 si	418,000 m2
Birime Ait İdari çalışma odası sayısı	10
Birime Ait İdari çalışma odası toplam kapalı alan m2 si	234 m2
Birime Ait Akademik çalışma odası sayısı	10
Birime Ait Akademik çalışma odası toplam kapalı alan m2 si	178 m2
Derslik Sayısı	13
Derslik Kişi Kapasitesi	60
Derslik toplam alan m2 si	910 m2
Amfi sayısı	1
Amfi kişi kapasitesi	200
Amfi toplam kapalı alan m2 si	210 m2
Laboratuvar Sayısı	5
Laboratuvar toplam kapalı alan m2 si	350 m2
Çalışma salonu /kütüphane sayısı	1
Çalışma salonu /kütüphane alan m2 si	70 m2
Spor Salonu Kapalı Alan m2 si	170 m2
Açık spor alanı sayısı	2
Açık spor alanı toplam m2 si	1600 m2
Sosyal Donatı (kantin, kafeterya vb.) Alanı sayısı	1
Sosyal Donatı alan m2si	450 m2

## 2- Örgüt Yapısı



### 3- Bilgi ve Teknolojik Kaynaklar

<b>YAZILIM BİLGİLERİ</b>	<b>2022 YILI</b>	<b>2023 YILI</b>
TOPLAM YAZILIM SAYISI (LİSANSLI YAZILIMLAR VE ÜRETİLEN YAZILIMLAR DAHİLDİR)	3	3
<b>DONANIM ALTYAPISI</b>		
<b>Sunucu Altyapısı</b>		
Laboratuvar Sunucusu	2	2
<b>Network Altyapısı</b>		
Access Point	7	7
<b>Bilgisayar Laboratuvarları</b>		
Pc Tabanlı	1	1
Thin Client	2	2
Toplam	3	3
<b>TAŞINIR BİLGİLERİ</b>		
DİZ ÜSTÜ BİLGİSAYARLAR (TOPLAM TAŞINIR KAYITLI)	24	24
MASA ÜSTÜ BİLGİSAYARLAR (TOPLAM TAŞINIR KAYITLI)	132	132
FOTOKOPİ - YAZICI - TARAYICILAR	42	42
PROJEKSİYON, SES VE GÖRÜNTÜ SİSTEMLERİ (MASA ÜSTÜ BİLGİSAYAR HARİCİNDE MONİTÖR,KAMERALAR VE TELEVİZYONLAR DAHİL)	157	157

#### 4- İnsan Kaynakları

<b>İNSAN KAYNAKLARI BİLGİLERİ</b>	<b>2022 YILI</b>	<b>2023 YILI</b>
TOPLAM PERSONEL SAYISI	55	54
<b>KADROLU AKADEMİK PERSONEL BİLGİLERİ</b>		
DOÇENT		3
DOKTOR ÖĞRETİM ÜYESİ	5	4
ÖĞRETİM GÖREVLİSİ	25	21
<b>BİRİMİNİZDE GÖREV YAPAN VE GÖREVLENDİRME İLE GELEN AKADEMİK PERSONEL BİLGİLERİ</b>		
DOÇENT		2
DOKTOR ÖĞRETİM ÜYESİ	4	5
ÖĞRETİM GÖREVLİSİ	21	19
<b>KADROSU BİRİMİNİZDE OLUP BAŞKA BİRİMLERDE GÖREV YAPAN AKADEMİK PERSONEL BİLGİLERİ</b>		
DOÇENT		1
DOKTOR ÖĞRETİM ÜYESİ	1	0
ÖĞRETİM GÖREVLİSİ	4	2
<b>KADROLU İDARİ PERSONEL BİLGİLERİ</b>		
BİRİMİMİZ KADROSUNDA YER ALAN YÖNETİCİ SAYISI (DAİRE BAŞKANI, ŞUBE MÜDÜRÜ, FAKÜLTE/ENSTİTÜ/YÜKSEKOKUL SEKRETERİ)	1	1
KADROSU BİRİMİMİZDE OLUP BİRİMİNİZDEN BAŞKA BİRİMLERE GÖREVLENDİRİLEN YÖNETİCİ SAYISI (DAİRE BAŞKANI, ŞUBE MÜDÜRÜ, FAKÜLTE/ENSTİTÜ/YÜKSEKOKUL SEKRETERİ)	1	1
BİRİMİMİZ KADROSUNDA YER ALAN YÖNETİCİ OLMAYAN PERSONEL SAYISI (ŞEF, BİLGİSAYAR İŞLETMENİ, MEMUR VB.)	10	10
KADROSU BİRİMİMİZDE OLMAYIP BİRİMİNİZE GÖREVLENDİRİLEN YÖNETİCİ OLMAYAN PERSONEL SAYISI (ŞEF, BİLGİSAYAR İŞLETMENİ, MEMUR VB.)	6	3
KADROSU BİRİMİMİZDE OLUP BİRİMİNİZDEN BAŞKA BİRİMLERE GÖREVLENDİRİLEN YÖNETİCİ OLMAYAN PERSONEL SAYISI (ŞEF, BİLGİSAYAR İŞLETMENİ, MEMUR VB.)	1	1
BİRİMİMİZDE GÖREV YAPAN ERKEK PERSONEL SAYISI	34	34
BİRİMİMİZDE GÖREV YAPAN KADIN PERSONEL SAYISI	16	15
LİSANS MEZUNU PERSONEL SAYISI	33	33
ÖN LİSANS MEZUNU PERSONEL SAYISI	11	11
LİSE MEZUNU PERSONEL SAYISI	3	3
ORTAOKUL (ORTAÖĞRETİM) MEZUNU PERSONEL SAYISI	3	2
İLK OKUL MEZUNU PERSONEL SAYISI	0	0



### *İstihdam Hareketliliği*

HAREKETLİLİK TÜRÜ	İDARİ PERSONEL	AKADEMİK PERSONEL
Açıktan Atanan Personel Sayısı	0	0
Naklen Gelen Personel Sayısı	0	1
Yeniden Atanan Personel Sayısı	6	2
İstifa Eden Personel Sayısı	0	0
Naklen Giden Personel Sayısı	0	0
Vefat Eden Personel Sayısı	0	0
Emekli Olan Personel Sayısı	1	2

Sınıflar İtibariyle Personel Dağılımı	
GENEL İDARİ HİZMETLER	9
TEKNİK HİZMETLERİ	3
SAĞLIK HİZMETLERİ	0
AVUKATLIK HİZMETLERİ	0
YARDIMCI HİZMETLER	0
4/D SÜREKLİ İŞÇİ	11
4/D GEÇİCİ İŞÇİ	0
TOPLAM	23

*Toplam Personel Sayısı*

STATÜ	İSTİHDAM TÜRÜ	TOPLAM
AKADEMİK PERSONEL	KADROLU	28
YABANCI UYRUKLU ÖĞRETİM ÜYESİ	SÖZLEŞMELİ	0
İDARİ PERSONEL	KADROLU	11
İDARİ PERSONEL	4/B SÖZLEŞMELİ	0
İDARİ PERSONEL	4/D İŞÇİ	11
<b>TOPLAM PERSONEL</b>		<b>50</b>

## 5- Sunulan Hizmetler

<b>EĞİTİM - ÖĞRETİM HİZMETLERİ</b>		
<b>ÖĞRENCİ SAYILARI</b>	<b>2022 YILI</b>	<b>2023 YILI</b>
ÖN LİSANS	1153	1292
<b>MEZUN ÖĞRENCİ BİLGİSİ</b>		
ÖN LİSANS	352	322
<b>PROGRAM DOLULUK ORANLARI</b>		
Adalet	40/42	%106
Bankacılık ve Sigortacılık	50/57	%108
Bilgisayar Programcılığı	40/44	%104
Büro Yönetimi ve Yönetici Asistanlığı	30/13	%108
Grafik Tasarımı	60/67	%106
İş Sağlığı ve Güvenliği	80/90	%103
İş Sağlığı ve Güvenliği (İÖ)	50/56	%108
Lojistik	40/19	%107
Mekatronik	0	%103
Sağlık Kurumları İşletmeciliği	60/70	%106
Sağlık Kurumları İşletmeciliği (İÖ)	50/51	%108
Tıbbi Laboratuvar Teknikleri	50/52	%105
Tıbbi Tanıtım ve Pazarlama	45/49	%109

<b>AKADEMİK YAYIN BİLGİLERİ</b>	<b>2022 YILI</b>	<b>2023 YILI</b>
---------------------------------	------------------	------------------

Uluslararası Hakemli Dergilerde Yayımlanan Makaleler	4	7
Ulusal Hakemli Dergilerde Yayımlanan Makaleler	2	6
Uluslararası Bilimsel Toplantılarda Sunulan ve Bildiri Kitabında (Proceedings) Basılan Bildiriler	10	9
Kitaplar		2
Kitap Bölümleri	16	18
Diğer Yayınlar	23	8
Tez Çalışması		1
<b>PROJE BİLGİLERİ</b>	<b>ÖNCEKİ YILDAN/YILLARDAN DEVREDEN PROJELER</b>	<b>2022 YILI İÇERİSİNDE BAŞLAYAN PROJELER</b>
BİLİMSEL ARAŞTIRMA PROJELERİ ( BAP )	1	1
<b>ARGE FAALİYETLERİ</b>	<b>2022 YILI</b>	<b>2023 YILI</b>
BAP kapsamında desteklenen araştırma projeleri sayısı	1	2

<b>KÜTÜPHANE KAYNAKLARI VERİLERİ</b>	<b>2022 YILI</b>	<b>2023 YILI</b>
Kütüphanede Kayıtlı Toplam Kitap Sayısı	2039	2039
Yıl İçinde Satın Alınan Kitap Sayısı	0	0

Abone Olunan Elektronik Veri Tabanı Sayısı	0	0
Erişilen Toplam Veri Tabanı Sayısı	0	0
Referans Kaynak	0	0
Elektronik Tez Sayısı	0	0
Yıl İçinde Abone Olunan Dergi Sayısı	0	0
DVD	0	0
CD ROM	0	0
Bağış Yapılan Kitap Sayısı	0	0
<b>KONU YA GÖRE KİTAP SAYISI</b>	<b>2022 YILI</b>	<b>2023 YILI</b>
000 - Genel Konular	452	452
100 - Felsefe ve Psikoloji	145	145
200 - Din	77	77
300 - Toplum Bilimleri	291	291
400 - Dil ve Dil bilimi	155	155
500 - Doğa Bilimleri	0	0
600 - Teknoloji	0	0
700 - Güzel Sanatlar	0	0
800 - Edebiyat ve Retorik	761	761
900 - Coğrafya ve Tarih	157	157
<b>ÖDÜNÇ ALMA İSTATİSTİKLERİ</b>	<b>2022 YILI</b>	<b>2023 YILI</b>
DOKTORA ÖĞRENCİSİ	0	0
YÜKSEKLİSANS ÖĞRENCİSİ	0	0
LİSANS VE ÖN LİSANS ÖĞRENCİSİ	%11	%11
AKADEMİK PERSONEL	%12	%12
İDARİ PERSONEL	%16	%16

<b>HİZMET TÜRÜ</b>	<b>2022 YILI</b>	<b>2023 YILI</b>
Beslenme hizmetlerinden yararlanan öğrenci sayısı	4237	

Öğrenci başına düşen sosyal donatı alanı	0,46 m2	0,46 m2
<b>BESLENME HİZMETİNDEN FAYDALANAN ÖĞRENCİ SAYISI</b>		
<b>YEMEKHANE</b>	<b>ÖĞÜN SAYISI</b>	
	<b>2022 YILI</b>	<b>2023 YILI</b>
İLÇE YERLEŞKELERİ	1	1

<b>DIĞER HİZMET BİLGİLERİ</b>		
<b>TAŞIT BİLGİLERİ</b>	<b>2022 YILI</b>	<b>2023 YILI</b>
BİNEK TAŞIT SAYISI	0	0
<b>GÜVENLİK BİLGİLERİ</b>	<b>2022 YILI</b>	<b>2023 YILI</b>
TOPLAM GÜVENLİK NOKTASI	2	2
TOPLAM 4/D GÜVENLİK PERSONELİ SAYISI	5	5
<b>TEMİZLİK HİZMETİ BİLGİLERİ</b>	<b>2022 YILI</b>	<b>2023 YILI</b>
4/D TEMİZLİK PERSONELİ SAYISI	6	6

<b><i>Kütahya Dumlupınar Üniversitesi Yabancı Uyruklu Öğrenci Sayıları</i></b>	
Birim Adı	Öğrenci Sayısı
GEDİZ MESLEK YÜKSEKOKULU	51

## **6- Yönetim ve İç Kontrol Sistemi**

Bütçelerden harcama yapılabilmesi, harcama yetkilisinin harcama talimatı vermesiyle mümkündür. Harcama talimatında hizmet gerekçesi, yapılacak işin konusu, tutarı, süresi, kullanılabilir ödeneği, gerçekleşme usulü yer alır. Bir giderin yapılması için iş mal veya hizmetin belirlenmiş usul ve esaslara uygun olarak alındığının veya gerçekleştirildiğinin, görevlendirilmiş kişi veya komisyonlarca onaylanması ve gerçekleştirme belgelerinin düzenlenmiş olması gerekir.

Bu nedenle, harcama talimatı üzerine, belirlenmiş usul ve esaslara uygun olarak mal ve hizmet satın alınır ve buna ilişkin olarak gerçekleştirme görevlileri tarafından gerçekleştirme belgeleri düzenlenir. Harcama yetkililerince belirlenen gerçekleştirme görevlileri giderin gerçekleştirilmesi işleminden sonra ödeme emri belgesini düzenleyerek bunu harcama yetkilisine imzalatır. Birim Mutemedi tarafından Strateji Geliştirme Daire Başkanlığına verilen evraklar mali kontrol yetkilisi tarafından uygun görülürse Muhasebe yetkilisi tarafından ödenir

**D- Diğer Hususlar**

**II- AMAÇ ve HEDEFLER**

**A- İdarenin Amaç ve Hedefleri**

---

**KÜTAHYA DUMLUPINAR ÜNİVERSİTESİ PERFORMANS GÖSTERGELERİ**

<b>Stratejik Hedef 1</b>	İç Kontrol Sisteminin Faaliyete Geçmesini Sağlamak		<b>GERÇEKLEŞME</b>
<b>Stratejik Hedef 2</b>	Kurumsal bilgi yönetimini zenginleştirerek, bilgi altyapısını güçlendirmek		
SA 1.H2 PG2	Birim web sayfalarının farklı yabancı dillere çevrilmesi	Yabancı dile çevrilen web sayfası sayısı	İngilizce web sayfamız mevcuttur.
SA 1.H1 PG2	Eğitim - öğretim programlarını ulusal meslek standartlarına göre güncellemek ve plan dönemi boyunca takip etmek	Sanayi sektörü ile ortak çalışma yapan Öğretim Elemanı Sayısı	
SA 1.H1 PG2		Eğitim – Öğretim programlarına yönelik yıllık rapor sayısı	
<b>Stratejik Hedef 1</b>	Plan döneminin ilk yılında bilgi paketinde güncel olmayan ders/programlara yönelik güncellemelerini yapmak		
<b>NO</b>	<b>Faaliyet</b>	<b>Performans Göstergesi</b>	<b>Gerçekleşme</b>
SA 2.H1 PG1		Güncelleme yapılan ders sayısı	372
<b>Stratejik Hedef 1</b>	Kamu Üniversite Sanayi İşbirliği'ne yönelik faaliyetleri güçlendirmek		
<b>NO</b>	<b>Faaliyet</b>	<b>Performans Göstergesi</b>	<b>Gerçekleşme</b>
SA 4.H1 PG1	Akademisyenlerin sanayide çalışabilmeleri, sanayide çalışan nitelikli personelin de üniversitelerde görev alabilmelerini sağlamak	Sanayi sektöründe çalışıp üniversitede görevlendirilen nitelikli personel sayısı	



SA 1.H1 PG2	Eđitim - öğretim programlarını ulusal meslek standartlarına göre güncellemek ve plan dönemi boyunca takip etmek	Sanayi sektörü ile ortak çalışma yapan Öğretim Elemanı Sayısı	
SA 1.H1 PG2		Eđitim – Öğretim programlarına yönelik yıllık rapor sayısı	
<b>Stratejik Hedef 1</b>	Plan döneminin ilk yılında bilgi paketinde güncel olmayan ders/programlara yönelik güncellemelerini yapmak		
<b>NO</b>	<b>Faaliyet</b>	<b>Performans Göstergesi</b>	<b>Gerçekleşme</b>
<b>Stratejik Hedef 5</b>	Ulusal ve uluslararası projeleri artırmak		2022 Yılında Başlayan
			2023 yılında devam eden (Bitmiş olanlar Dâhil)
SA 2.H5. PG1		Bilimsel Araştırma Projeleri Sayısı	
SA 2.H5. PG2		TÜBİTAK Projeleri Sayısı	
SA 2.H5. PG3		Kalkınma Bakanlığı Proje sayısı	
SA 2.H5. PG4		Kalkınma Ajansı Proje sayısı	
SA 2.H5. PG5		Avrupa Birliği Proje sayısı	
SA 2.H5. PG6		Diđer Ulusal Proje sayısı	
SA 2.H5. PG7		Diđer Uluslararası Proje sayısı	
<b>Stratejik Hedef 4</b>		Ulusal ve uluslararası eğitim alma ve ders verme hareketliliğe katılan öğrenci ve personel sayısını artırmak	
SA 2.H4 PG1		Erasmus + deđişim programı gelen öğrenci sayısı	

SA 2.H4 PG2	Erasmus + deęişim programı giden öğrenci sayısı	
SA 2.H4 PG3	Erasmus + deęişim programı gelen personel sayısı	
SA 2.H4 PG4	Erasmus + deęişim programı giden personel sayısı	
SA 2.H4 PG5	Farabi deęişim programı gelen öğrenci sayısı	
SA 2.H4 PG6	Farabi deęişim programı giden öğrenci sayısı	
SA 2.H4 PG7	Mevlana programı gelen öğrenci sayısı	
SA 2.H4 PG8	Mevlana programı giden öğrenci sayısı	
SA 2.H4 PG9	Mevlana programı gelen öğretim elemanı sayısı	
SA 2.H4 PG10	Mevlana programı giden öğretim elemanı sayısı	
SA 2.H4 PG11	ERASMUS + K107 projeleri gelen öğrenci sayısı	
SA 2.H4 PG12	ERASMUS + K107 projeleri giden öğrenci sayısı	
SA 2.H4 PG13	ERASMUS + K107 projeleri gelen personel sayısı	
SA 2.H4 PG14	ERASMUS + K107 projeleri giden personel sayısı	
<b>Stratejik Hedef 1</b>	<b>Personelin bilgi ve donanımını artırmak</b>	

NO	Faaliyet	Performans Göstergesi	Gerçekleşme
SA 3.H1 PG1	Üst görev kadrolarına hazırlama, Raporlamalar (Stratejik Plan, Performans Programı vb.), iç kontrol sistemi, Kalite Yönetimi Sistemi, Bilişim sistemleri (Elektronik Belge Yönetimi Sistemi, Öğrenci Bilgi Sistemi vb.) ile ilgili eğitimler vermek	Toplam kurum içi mesleki eğitim sayısı	
<b>Stratejik Hedef 5</b>	TEKNOKENT bünyesinde; kurulan şirket, üretilen proje, Fikri sanayi ve mülkiyet hakları sayısı ile proje sayısını artırmak		
SA 2.H6. PG1		TEKNOKENT bünyesinde kurulan şirket sayısı	
SA 2.H6. PG2		Toplam Patent sayısı	
SA 2.H6. PG3		Toplam faydalı model, marka tescil vb. çıktıların sayısı	
SA 2.H6. PG4		TEKNOKENT bünyesindeki proje sayısı	

ALT PROGRAM HEDEFİ	PERFORMANS GÖSTERGELERİ	GERÇEKLEŞME
ARAŞTIRMA ALTYAPILARI	Araştırma altyapısı projesi tamamlanma oranı	

YÜKSEKÖĞRETİMDE BİLİMSEL ARAŞTIRMA VE GELİŞTİRME	Ar-ge'ye harcanan bütçenin toplam bütçeye oranı	
	Ar-ge sonucu ortaya çıkan ürünlere ilişkin alınan patent sayısı	
	Ar-ge sonucu ticarileştirilen ürün sayısı	
	Araştırma merkezleri gelir miktarı	
	Araştırma merkezlerinin sanayi ile yaptığı proje sayısı	
	BAP kapsamında desteklenen araştırma projeleri sayısı	2
	Öğretim elemanı başına düşen ar-ge proje sayısı	
	Patent, faydalı model ve endüstriyel tasarım başvuru sayısı	
	Ulusal ve uluslararası kuruluşlar tarafından desteklenen ar-ge projesi sayısı	
	Uluslararası endekslerde yer alan bilimsel yayın sayısı	13
YÜKSEKÖĞRETİM KURUMLARI SÜREKLİ EĞİTİM FAALİYETLERİ	Dezavantajlı gruplara yönelik sosyal entegrasyon ve kapsayıcılığa ilişkin yapılan faaliyet sayısı	
	Eğitim programlarına başvuran kişi sayısı	
	Mezunlara yönelik gerçekleştirilen faaliyet sayısı	
	Sürekli Eğitim Merkezi (SEM) ve Dil Merkezi (DİLMER) tarafından mesleki eğitime yönelik verilen sertifika sayısı	

	Tamamlanan sosyal sorumluluk projeleri sayısı	
	Üniversitenin çevrecilik alanlarında aldığı ödül sayısı	
TEDAVİ EDİCİ SAĞLIK	Ameliyat sayısı	
	Üniversite hastaneleri nitelikli yatak oranı	
	Üniversite hastaneleri yatak doluluk oranı	
	Yatan hasta sayısı	
ÖĞRETİM ELEMANLARININ MESLEKİ GELİŞİMİ	SCI, SCI-Expanded, SSCI ve AHCI kapsamındaki dergilerde öğretim elemanı başına düşen yayın sayısı	0,097
	Araştırma bursundan yararlanan öğrenci sayısı	
	YÖK tarafından öncelikli alanlarında sağlanan burslardan yararlanan doktora öğrenci sayısı	
	YÖK tarafından sağlanan yurt dışında yabancı dil yeterliliklerinin artırılmasına yönelik burslardan yararlanan sayısı	
	Yükseköğretim Kurulu, Türkiye Bilimler Akademisi ve TÜBİTAK bilim, teşvik ve sanat ödülleri sayısı	
ÖN LİSANS EĞİTİMİ, LİSANS EĞİTİMİ VE LİSANSÜSTÜ EĞİTİM	Doktora eğitimini tamamlayanların sayısı	7
	Eğitim bilimleri kontenjan doluluk oranı	
	Eğitimin program süresinde bitirilme oranı	
	Fen bilimleri kontenjan doluluk oranı	

	Kütüphanede bulunan basılı ve elektronik kaynak sayısı	2039
	Kütüphanede bulunan öğrenci başına düşen basılı ve elektronik kaynak sayısı	1,99
	Kütüphaneden yararlanan kişi sayısı	119
	Lisansüstü öğrencilerin toplam öğrenciler içindeki payı	
	Öğrenci başına düşen eğitim alanı	1,78 m2
	Öğrenci başına düşen kapalı alan	5,47 m2
	Öğrenci değişim programlarından yararlanan öğrencilerin oranı	
	Öğretim üyesi başına düşen öğrenci sayısı	145
	Sağlık bilimleri kontenjan doluluk oranı	
	Sosyal bilimler kontenjan doluluk oranı	
	Teknokent veya Teknoloji Transfer Ofisi (TTO) projelerine katılan öğrenci sayısı	
	Uluslararası kuruluşlarla ortak uygulanan eğitim programı sayısı	
	Yabancı dilde eğitim veren program sayısı	
	Yabancı uyruklu akademisyen sayısı	
	Yabancı uyruklu öğrenci sayısı	51
	Yan dal ve çift ana dal programından mezun olanların toplam mezun sayısına oranı	
YÜKSEKÖĞRETİMDE ÖĞRENCİ YAŞAMI	Barınma hizmetlerinden yararlanan öğrenci sayısı	

Beslenme hizmetlerinden yararlanan öğrenci sayısı	4237
Öğrenci başına düşen sosyal donatı alanı	0,46 m2
Öğrenci kulüp ve topluluk sayısı	
Sosyal, kültürel ve sportif faaliyet sayısı	
Yükseköğretimde öğrenci başına barınma harcaması	
Yükseköğretimde öğrenci başına beslenme harcaması	
Yükseköğretimde öğrenci yaşamından memnuniyet oranı	
Yükseköğretimde öğrencilere sunulan sağlık hizmetinden yararlanan öğrenci sayısının toplam öğrenci sayısına oranı	

Yüksekokullar belirli bir mesleğe yönelik eğitim ve öğretime ağırlık verdiklerinden özellikle uygulamaya ağırlık veren yeterli laboratuvar ve atölyelerin bulunması mezun olacak öğrencileri gerekli mesleki yeterliliğe sahip kılacaktır. Bu amaca yönelik olarak Yüksekokulumuzda laboratuvar ve atölyelerin kurulması, var olanların kapasitesinin artırılması, okulumuza öğretimde verimliliği sağlayıcı amfilerin yapılması düşünülmektedir.

### **Hedeflerimiz:**

1. Ülkemizin dünya ülkeleri ile entegre olması ve çağdaş gelişmeyi yakalayabilmesi ancak çağdaş düzeyde bir eğitim ile mümkün olabilecektir. Değişken koşullar ve rekabetçi yapılar karşısında doğru olan sonuçların bulunması, isabetli kararların alınması ancak değişen bilim, teknoloji, iletişim ve bilgi yönetimi koşullarına göre hazırlanmış eğitim-öğretim programlarıyla sağlanacaktır. Meslek yüksekokulumuz bu hedefe yönelik olarak benimsediği eğitim-öğretim yöntemi öğrencinin analiz ve sentez yeteneklerini geliştirmeye yöneliktir. Yüksekokullar belirli bir mesleğe yönelik eğitim ve öğretim verdiklerinden özellikle uygulamaya ağırlık veren yeterli laboratuvar ve atölyelerin bulunması, mezun olacak öğrencileri gerekli mesleki yeterliliğe sahip kılacaktır. Halen okulumuzda İş Sağlığı ve Güvenliği ile Sağlık Kurumları İşletmeciliği Programlarının ikinci öğretimleri mevcuttur.

2018-2019 Eğitim-Öğretim döneminde daha kaliteli eğitim-öğretim verilebilmesi amacıyla Mekatronik Laboratuvarımız son teknoloji cihazlarla donatılmış, mevcut Bilgisayar Laboratuvarımız ve Kesim Dikim Atölyemiz baştan aşağı yenilenmiş; futbol, basketbol ve voleybol dallarını içeren spor tesislerimiz tamamlanarak öğrencilerimizin hizmetine sunulmuştur. Ayrıca Kredi Yurtlar Kurumuna, Yüksekokulumuz arazisinden tahsis edilen alanda 500 kişi kapasiteli yurt olup 2016 yılı Ağustos ayında tamamlanarak hizmete açılmıştır.

Meslek Yüksekokulumuzun hedefi; eğitimde kaliteyi ön planda tutarak, yeni teknolojiyi kullanabilecek, girişimci, araştırmacı, analiz ve sentez yapabilen, yenilikleri takip edebilen ve öğrendiklerini uygulayabilen, rekabetçi özgüvene sahip, toplumsal değerlere sahip çıkan, geleceğin nitelikli bireylerini yetiştirmektir. Bunun için Birimimizin ve Üniversitemizin imkânları ile Kamu-Özel sektör imkânlarının birleştirilerek hedeflere ulaşılması sağlanacaktır. Ayrıca çevre düzenleme çalışmalarının devam etmesi, laboratuvar ve atölye imkânlarının genişletilmesi, yeni programlar açılması, akademik personel sayısının ve kalitesinin artırılması yakın ve orta vadeli hedeflerimizi oluşturmaktadır.

## **B- Temel Politikalar ve Öncelikler**

Meslek Yüksekokulumuzda Eğitim-Öğretim kalitesinin artırılması için gereken tüm çalışmaların yapılmasıdır. Bunun için birimimizin ve Üniversitemizin imkânlarının ayrıca ilçenin imkânlarının birleştirilerek hedeflere ulaşılması sağlanacaktır.

## **C- Diğer Hususlar**

### **III- FAALİYETLERE İLİŞKİN BİLGİ VE DEĞERLENDİRMELER**

#### **A- Mali Bilgiler**

##### **1- Bütçe Uygulama Sonuçları**



EKONOMİK KOD	AÇIKLAMA	2022 YILI	2023 YILI
		KBÖ*	KBÖ*
01	PERSONEL GİDERLERİ	4.877.684,00	10.149.000,00
02	SOSYAL GÜVENLİK KURUMLARINA DEVLET PRİMİ GİDERLERİ	810.000,00	1.731.000,00
03	MAL VE HİZMET ALIM GİDERLERİ	259.000,00	850.000,00
<b>*BAŞLANGIÇ ÖDENEĞİ</b>	<b>TOPLAM</b>	<b>5.946.684,00</b>	<b>12.730.000,00</b>

## 2- Temel Mali Tablolara İlişkin Açıklamalar

EKONOMİK KOD		KBÖ	EKLENEN	DÜŞÜLEN	TOPLAM	HARCAMA
01.1	PERSONEL GİDERLERİ	10.149.000,00	3.201.829,00	0	13.350.829,00	13.350.829,00
02	SOSYAL GÜVENLİK KURUMLARINA DEVLET PRİMİ GİDERLERİ	1.731.000,00	144.201,00	0	1.875.201,00	1.875.201,00
03	MAL VE HİZMET ALIM GİDERLERİ	850.000,00	0	0	850.000,00	847.161,00
<b>TOPLAM</b>		<b>12.730.000,00</b>	<b>3.346.030,00</b>	<b>0</b>	<b>16.076.030,00</b>	<b>16.073.191,00</b>

## 3- Mali Denetim Sonuçları

## 4- Diğer Hususlar

## B- Performans Bilgileri

### 1- Faaliyet ve Proje Bilgileri

- 2- Performans Sonuçları Tablosu
- 3- Performans Sonuçlarının Değerlendirilmesi
- 4- Performans Bilgi Sisteminin Değerlendirilmesi
- 5- Diğer Hususlar

#### **IV- KURUMSAL KABİLİYET ve KAPASİTENİN DEĞERLENDİRİLMESİ**

##### **A- Üstünlükler**

- Meslek Yüksekokuluna ait 418.000 m2 yerleşke alanı fiziki, sosyal, sportif yapılanmaya imkân vermektedir. Bu kapsamda halı saha- basketbol voleybol- tenis spor sosyal alanı, yemekhane, kütüphane ve kantinden oluşan kompleks öğrencilerin hizmetine sunulmuştur. Yerleşke alanı içerisinde 1040 kapasiteli Kız öğrenci yurdu ve yerleşkemize 2 km uzaklıkta 386 kapasiteli Erkek öğrenci yurdu mevcuttur.

- Gediz İlçesi, büyük şehirlerin ortak noktasında olmasıyla ulaşım rahatlığı sağlamaktadır.

- İlçede OSB'nin % 95 kapasitede doluluk oranı 2. organize sanayinin başlaması okuldaki bölümlere uygun iş kollarının varlığı, staj uygulamaları ve Üniversite –Sanayi iş birliğine imkân vermektedir.

- Şehir içi ulaşım sorunu yoktur. Kampüs alanı ile şehir merkezi 15 dakika yürüyüş mesafesindedir. Ayrıca toplu taşıma olanakları mevcuttur.

- Kayak turizm merkezi ve termal turizm merkezleri vardır.

- Öğretim elamanları akademik yeterliliktedirler.

- İdari personel yeterlidir.

- Mekatronik laboratuvarı, Tıbbi Laboratuvar Teknikleri Programı laboratuvarı, Botanik bahçesi, Tasarım ve Giyim üretim atölyeleri, bilgisayar ile laboratuvarı nitelikli eğitim imkânı vermektedir.

##### **B- Zayıflıklar**

- Okul bahçesinde öğrencilerin dinlenebilecekleri yerler ve yürüyüş yollarının bulunmaması

- Güvenlik personelinin yetersizliđi
- Meslek Yüksekokulumuz nizamiyesine turnike sisteminin olmaması,

### **C- Deđerlendirme**

Öđretim elamanı ihtiyaçı, araç, gereç, bölümlere yönelik uygulama laboratuvarlarının planlanması ileriye dönük gelişme açısından gerekli görölmektedir.

### **V- ÖNERİ VE TEDBİRLER**

- 1-** Meslek Yüksekokulumuzda yemek ve kantin hizmetini sağlayan kantin ve yemekhanenin geliştirilmesi gerekmektedir.
- 2-** Birimimizde konferans, seminer amaçlı amfi ya da salona ihtiyaç vardır.

## İÇ KONTROL GÜVENCE BEYANI

Harcama yetkilisi olarak yetkim dahilinde;

Bu raporda yer alan bilgilerin güvenilir, tam ve doğru olduğunu beyan ederim.

Bu raporda açıklanan faaliyetler için idare bütçesinden harcama birimimize tahsis edilmiş kaynakların etkili, ekonomik ve verimli bir şekilde kullanıldığını, görev ve yetki alanım çerçevesinde iç kontrol sisteminin idari ve mali kararlar ile bunlara ilişkin işlemlerin yasalık ve düzenliliği hususunda yeterli güvenceyi sağladığını ve harcama birimimizde süreç kontrolünün etkin olarak uygulandığını bildiririm.

Bu güvence, harcama yetkilisi olarak sahip olduğum bilgi ve değerlendirmeler, iç kontroller, iç denetçi raporları ile Sayıştay raporları gibi bilgim dahilindeki hususlara dayanmaktadır.

Burada raporlanmayan, idarenin menfaatlerine zarar veren herhangi bir husus hakkında bilgim olmadığını beyan ederim.(Yer-Tarih)

Gediz Meslek Yüksekokulu Müdürlüğü

25.01.2024

Dr.Öğr. Üyesi Mustafa KAVASOĞLU  
Müdür