



KÜTAHYA DUMLUPINAR ÜNİVERSİTESİ

Simav Meslek Yüksekokulu Müdürlüğü

BİRİM İÇ DEĞERLENDİRME RAPORU

2022 Yılı

İÇİNDEKİLER

GENEL BİLGİLER.....	4
İletişim Bilgileri.....	4
Tarihsel Gelişim.....	4
İçerik	4
Ek-1: Birim İç Değerlendirme Raporu	5
BİRİM İÇ DEĞERLENDİRME RAPORU.....	5
A. LİDERLİK, YÖNETİM VE KALİTE.....	5
A.1. LİDERLİK VE KALİTE	5
A.1.1. Yönetim Modeli ve İdari Yapı.....	5
A.1.2. Liderlik	6
A.1.3. Kurumsal Dönüşüm Kapasitesi	7
A.1.4. İç Kalite Güvencesi Mekanizmaları.....	8
A.1.5. Kamuoyunu Bilgilendirme ve Hesap Verebilirlik	9
A.2. MİSYON VE STRATEJİK AMAÇLAR	9
A.2.1. Misyon, Vizyon ve Politikalar.....	9
A.2.2. Stratejik Amaç ve Hedefler	12
A.2.3. Performans Yönetimi	12
A.3. YÖNETİM SİSTEMLERİ.....	14
A.3.1. Bilgi Yönetim Sistemi.....	14
A.3.2. İnsan Kaynakları Yönetimi	15
A.3.3. Finansal Yönetim.....	15
A.3.4. Süreç Yönetimi	15
A.4. PAYDAŞ KATILIMI.....	16
A.4.1. İç ve Dış Paydaş Katılımı	16
A.4.2. Öğrenci Geri Bildirimleri	17
A.4.3. Mezun İlişkileri Yönetimi	18
A.5. ULUSLARARASI LAŞMA	18
A.5.1. Uluslararasılaşma Süreçlerinin Yönetimi.....	18
A.5.2. Uluslararasılaşma Kaynakları.....	18
A.5.3. Uluslararasılaşma Performansı	18
B.EĞİTİM VE ÖĞRETİM	19
B.1. Program Tasarımı, Değerlendirmesi ve Güncellenmesi	19
B.1.1. Programların Tasarımı ve Onayı.....	19
B.1.2 Programın Ders Dağılım Dengesi.....	20
B.1.3. Ders Kazanımlarının Program Çıktılarıyla Uyumu	20
B.1.4. Öğrenci İş Yüküne Dayalı Ders Tasarımı	21
B.1.5. Programların İzlenmesi ve Güncellenmesi.....	21
B.1.6. Eğitim Ve Öğretim Süreçlerinin Yönetimi.....	21
B.2. Programların Yürütülmesi (Öğrenci Merkezli Öğrenme, Öğretme ve Değerlendirme).....	22
B.2.1. Öğretim Yöntem ve Teknikleri.....	22
B.2.2. Ölçme ve Değerlendirme.....	23
B.2.3. Öğrenci Kabulü, Önceki Öğrenmenin Tanınması ve Kredilendirilmesi.....	23
B.2.4. Yeterliliklerin Sertifikalandırılması ve Diploma	24
B.3. Öğrenme Kaynakları ve Akademik Destek Hizmetleri	24
B.3.1. Öğrenme Ortam ve Kaynakları.....	24
B.3.2. Akademik Destek Hizmetleri	25

B.3.3. Tesis ve Altyapılar	25
B.3.4. Dezavantajlı Gruplar	25
B.3.5. Sosyal, Kültürel, Sportif Faaliyetler.....	26
B.4. Öğretim Kadrosu.....	26
B.4.1. Atama, Yükseltme ve Görevlendirme Kriterleri.....	27
B.4.2. Öğretim Yetkinlikleri ve Gelişimi	27
B.4.3. Eğitim Faaliyetlerine Yönelik Teşvik ve Ödüllendirme	27
C.ARAŞTIRMA VE GELİŞTİRME.....	28
C.1. Araştırma Süreçlerinin Yönetimi ve Araştırma Kaynakları	28
C.1.1. Araştırma Süreçlerinin Yönetimi.....	28
C.1.2. İç ve Dış Kaynaklar.....	28
C.1.3. Doktora Programları ve Doktora Sonrası İmkanlar	28
C.2. Araştırma Yetkinliği, İş birlikleri ve Destekler.....	29
C.2.1. Araştırma Yetkinlikleri ve Gelişimi.....	29
C.2.2. Ulusal Ve Uluslararası Ortak Programlar ve Ortak Araştırma Birimleri.....	29
C.3. Araştırma Performansı.....	29
C.3.1. Araştırma Performansının İzlenmesi ve Değerlendirilmesi	29
C.3.2. Öğretim Elemanı/Araştırmacı Performansının Değerlendirilmesi	30
D.TOPLUMSAL KATKI.....	30
D.1. Toplumsal Katkı Süreçlerinin Yönetimi ve Toplumsal Katkı Kaynakları	30
D.1.1. Toplumsal Katkı Süreçlerinin Yönetimi	30
D.1.2. Kaynaklar	30
D.2. Toplumsal Katkı Performansı	31
D.2.1. Toplumsal Katkı Performansının İzlenmesi ve Değerlendirilmesi	31
EKLER	32

GENEL BİLGİLER

İletişim Bilgileri

Simav Meslek Yüksekokulu Müdürü ve Kalite Komisyonu Başkanı

Prof. Dr. Alaattin KAÇAL, Muradınlar Mah. Dr. İbrahim Naci Eren Yerleşkesi

Simav/KÜTAHYA +90 274 443 43 43; simavmyo@dpu.edu.tr

İletişim Bilgileri : <http://simavmyo.dpu.edu.tr/tr/index/sayfa/686/iletisim-bilgileri>

Tarihsel Gelişimi

Simav Meslek Yüksekokulu Yükseköğretim Yürütme Kurulu'nun 14/02/1994 tarih ve 94.5.332 sayılı kararı ile kurulmuştur. 1994-1995 eğitim-öğretim yılında beş programda (Ağaç İşleri, Makine, Kaynakçılık, Elektrik, Seracılık) öğrenci olarak, Simav ilçe merkezinde Milli Eğitim Müdürlüğüne ait üç katlı binada eğitim-öğretim hizmeti vermeye başlamıştır.

2000 Yılı başında kendi binasına taşınan Meslek Yüksekokulumuz, halen 10 normal öğretim 4 ikinci öğretim olmak üzere toplam 14 programında eğitim-öğretim faaliyetini sürdürmektedir. Kuruluşundan bugüne kadar 8028 öğrenci mezun etmiştir. Meslek Yüksekokulumuzda 24 Akademik, 14 Genel idari ve destek hizmetlerinde olmak üzere toplam 38 personel görev yapmaktadır. Meslek Yüksekokulumuz 14130 metrekare tahsisli açık alan içerisinde 7500 metrekare kapalı alana sahiptir. Meslek Yüksekokulu binası zemin, 1 ve 2 inci kattan oluşmakta; Zemin katta kazan dairesi, toprak analiz laboratuvarı, elektrik laboratuvarı, yemekhane, mescit, arşiv, malzeme deposu, 94 kişilik bir sınıf bulunmaktadır. Birinci katta derslikler, öğrenci işleri, okuma salonu, teknik servis ve bilgisayar laboratuvarları, öğretim elemanı odaları, ikinci katta ise; yönetici odaları, idari ve akademik personel büroları, kütüphane, konferans salonu, toplantı odası, derslikler bulunmaktadır. Meslek Yüksekokulumuzda toplam 15 derslik ve 3 bilgisayar laboratuvarı, bunların yanında 1 elektrik, 1 elektronik ve 1 toprak analiz laboratuvarı mevcuttur. Meslek Yüksekokulumuz programlarında halen kayıtlı 1876 öğrenci bulunmaktadır.

İçerik

Birim İç Değerlendirme Raporu (BİDR), Meslek Yüksekokulumuzun bir yıl boyunca Kalite Güvencesi Sistemi, Eğitim ve Öğretim, Araştırma ve Geliştirme, Toplumsal Katkı ve Yönetim Sistemi alanlarında faaliyet ve gelişimlerini gösteren en önemli çıktıdır. Bu raporda yapılan tespitler doğrultusunda birimin güçlü ve zayıf yönleri ile fırsat ve tehditler açığa çıkarılarak gelecek dönem çalışma politikaları belirlenmiştir.

BİRİM İÇ DEĞERLENDİRME RAPORU

A. LİDERLİK, YÖNETİM VE KALİTE

A.1. Liderlik ve Kalite

Meslek Yüksekokulumuzda misyona, vizyona ve belirlenen hedeflere yönelik kalite güvencesi kültürünü yaygınlaştırma, Liderlik yaklaşımlarını kalite güvencesi kültürünün gelişimini destekleyecek şekilde sürdürmek, Yönetim süreçlerine PUKÖ (Planlama-Uygulama-Kontrol etme-Önlem alma) döngüsünü uygulamak, Kalite güvencesi çalışmalarını, üniversitemizin ilan ettiği Kalite Politikası esaslarına dayandırmak, Öğrencilerle Meslek Yüksekokulumuz arasında uyumu ve öğrenciler arasında kültürel etkileşimi sağlamak, öğretim elemanlarının akademik çalışma ve eğitim-öğretim koşullarını iyileştirmek, Akademik ve idari personelin kalite süreçlerini sahiplenmesini ve kaliteyi temel görevlerinden biri olarak görmelerini sağlamak, dış paydaşların kalite güvencesi kültürünü benimsemelerini sağlamak, Meslek Yüksekokulumuzda tüm faaliyetlerin Stratejik Plana uygun olarak planlanmasını ve uygulanmasını sağlamak, Meslek Yüksekokulumuzda tüm süreçlerin, etik ilkeler ve görev tanımlarına uygun bir şekilde yürütülmesini sağlamak, Stratejik Planda yer alan temel değerlere bağlı kalarak; kaynakları etkin, ekonomik ve verimli kullanan bir yönetim politikasını benimsemek.

Kanıt: Bu konuda bir eylem yapılmamış olup, kanıt mevcut değildir.

A.1.1. Yönetim Modeli ve İdari Yapı

Meslek Yüksekokulumuzun yönetim ve idari yapılanmasında benimsediği bir yönetim modeli bulunmamaktadır. Meslek Yüksekokulumuzun organları, 2547 sayılı Kanun'un 20. maddesi gereğince Yüksekokul Müdürü, Yüksekokul Kurulu ve Yüksekokul Yönetim Kurulundan oluşur. Yüksekokul Müdürü, üç yıl için doğrudan Rektör tarafından atanır. Süresi biten müdür tekrar atanabilir. Müdürün okulda görevli aylıklı öğretim elemanları arasından üç yıl için atayacağı en çok iki yardımcısı bulunur. Yüksekokul Müdürü bu kanun ile dekanlara verilmiş olan görevleri Yüksekokul bakımından yerine getirir. Yüksekokul Kurulu; Müdürün başkanlığında, müdür yardımcıları ve yüksekokulu oluşturan bölüm başkanlarından oluşur. Yüksekokul Yönetim Kurulu; Müdürün başkanlığında, müdür yardımcıları ile müdürce gösterilecek altı aday arasından yüksekokul kurulu tarafından üç yıl için seçilecek üç öğretim üyesi / elemanından oluşur. Ayrıca birimiz yapılandırması “Yükseköğretim Üst

Kuruluşları ile Yükseköğretim Kurumlarının İdari Teşkilatı Hakkında Kanun Hükmünde Kararname” hükümleri doğrultusunda yapılandırılmıştır. Yukarıda bahsedilen Kanun ve Kararnamelere uygun olarak birimize ait teşkilat şeması oluşturulmuştur. 2547 sayılı Kanun'un 51/b maddesinde, “Her fakültede, dekana bağlı ve fakülte yönetim örgütünün başında bir fakülte sekreteri, enstitü ve yüksekokullarda ise enstitü veya yüksekokul müdürüne bağlı enstitü veya yüksekokul sekreteri bulunur. Sekretere bağlı büro ve iç hizmet görevlerini yapmak üzere gerekli görüldüğü takdirde, yeteri kadar müdür ve diğer görevliler çalıştırılır. Bunlar arasındaki iş bölümü dekanın veya müdürün onayından sonra uygulanmak üzere ilgili sekreterce yapılır”, denildiğinden; Meslek Yüksekokulumuzda Yüksekokul Sekreteri ve ona bağlı idari bürolar, yönetim ve idari yapılanmanın içerisinde bulunmaktadır. Meslek Yüksekokulumuz hedeflerine ulaşabilmek için, Kütahya Dumlupınar Üniversitesi İç Kontrol Standartlarına Uyum Eylem Planı, Kütahya Dumlupınar Üniversitesi Stratejik Planı ve Üst Yönetim ilke kararları çerçevesinde faaliyet göstermeye çalışmaktadır.

Kanıt: Yönetim Modeli ve Organizasyon Şeması:

[http://birimler.dpu.edu.tr/app/views/panel/ckfinder/userfiles/60/files/Ek_3-DPUe_KAL_TE_TEMEL_CALISMASI_\(Birimler_icin\)_1\(2\).pdf](http://birimler.dpu.edu.tr/app/views/panel/ckfinder/userfiles/60/files/Ek_3-DPUe_KAL_TE_TEMEL_CALISMASI_(Birimler_icin)_1(2).pdf)

Kanıt: İdari Personel <https://simavmyo.dpu.edu.tr/tr/index/sayfa/454/idari-birimler>

A.1.2. Liderlik

Meslek Yüksekokulumuzda kalite güvencesi kültürünü destekleyen kurumsal kültür ve liderlik yaklaşımı oluşturmak üzere planlarımız bulunmaktadır. Kalite politikalarımız içerisinde yer alan Uygulamalı Eğitim Politikası kapsamında Meslek Yüksekokulumuzda yer alan derslerin sadece teorik değil uygulama ve ödev gibi öğrenciyi derse katkıda bulunmasını sağlayacak uygulamalar yapılmaktadır. Halen devam etmekte olan istihdam odaklı Girişimcilik derslerinin güz veya bahar yarıyıllarında açılması uygulamasının devam ettirilmesine karar verilmiştir. Eğitim ve çevre dostu yerleşke politikamız kapsamında, Yüksekokulumuz bünyesinde kütüphane ve içerisinde öğrencilerin ders çalışabilecekleri okuma salonu oluşturulmuştur. Ayrıca kütüphanede öğrencilerin ödevlerini hazırlayabilecekleri ve internette arama yapabilecekleri bilgisayar bulunmaktadır; Ayrıca öğrencilerimize eğitim hayatlarını kolaylaştırmak ve geleceğe yönelik planlarını oluşturmalarını sağlamak amacıyla oryantasyon eğitimi verilmektedir; Öğrencilerimize hem

stajlarında hem de mezuniyet sonrasında katkı sağlaması amacıyla İş Sağlığı ve Güvenliği eğitimi verilmektedir; Yerleşkemizde bulunan kapalı spor salonu ve futbol sahasında, spor faaliyetlerinin yapıldığı modern spor tesisi, ve kütüphanemizle öğrencilerimize bilimsel, sportif ve kültürel faaliyetlerini arttırılması amaçlanmaktadır. Bu amaca yönelik hem yerleşke imkânlarından hem de ilçemiz imkânlarından faydalanılarak çeşitli aktiviteler düzenlenmektedir; öğretim elemanlarına alanlarıyla ilgili yurt içi ve yurt dışı konferans ve sempozyumlara katılmaları yönünde destek ve imkânlar sağlanmaktadır.

Kanıt: Öğrenci oryantasyonu (Aday Öğrenci)

<https://simavmyo.dpu.edu.tr/tr/index/sayfa/12105/aday-ogrenci>

Kanıt: Bilgi Paketi:

<https://obs.dpu.edu.tr/oibs/bologna/start.aspx?gkm=001036630344403660036606389603313837679333453778434480#>

A.1.3. Kurumsal Dönüşüm Kapasitesi

Kurumsallaşma kısaca, bir işletmenin, faaliyetlerini belirli kişilerin varlığına bağlı olmadan sürdürebilmesini ve geliştirebilmesini sağlayan bir yönetim ve organizasyon yapısı oluşturmasıdır. Bir başka deyişle Kurumsallaşma, kurumdaki işlerin kişilere az bağımlı şekilde nesiller boyu gelişerek yaşaması için iş yapış tarzı ve faaliyetlere yönelik kuralların belirlenmesi, sürekli iyileştirilmesi, içselleşmesi ve bunların tüm ilgililerce bilinerek uygulanmasıdır. Dönüşüm, sabit sonlu bir eylem değildir. Hareket eden bir hedef gibi sürekli değişir. Bu durum kurumsal dönüşüm için de geçerlidir. Bu nedenle dönüşüm, varılacak hedef değil, sonu gelmez bir yolculuk olarak görülmelidir.

Meslek Yüksekokulumuz varlığını korumak, öğrenci sayısını ve eğitimde kaliteyi arttırmak, rekabetçi üstünlüğe sahip olmak, kontrollü olarak gelişmek, güçlü ve saygın olmak, çalışan ve öğrenci memnuniyetini arttırmak için kurumsal dönüşümlere açık ve gerçekleştirebilme kabiliyetindedir.

Bu doğrultuda 2022 yılından itibaren Mekatronik normal ve ikinci öğretim programlarında 3+1 mesleki eğitim modellerine geçilmiştir. Diğer programlarda da süreç devam etmektedir.

Kanıt: Kanıt: Bilgi Paketi:

<https://obs.dpu.edu.tr/oibs/bologna/start.aspx?gkm=001036630344403660036606389603313837679333453778434480#>

A.1.4. İ Kalite Gvencesi Mekanizmaları

Meslek Yksekokulumuzda PUK dngs itibarı ile bir takvim yılında hangi iřlem, sre ve mekanizmaların devreye gireceėi planlanmış, akıř řemaları belirlidir. Sorumluluklar ve yetkiler tanımlanmıştır. Gerekleşen uygulamalar deėerlendirilmektedir. Takvim yılı temelinde tasarlanamayan diėer kalite dnglerinin ise tm katmanları ierdiėi kanıtları ile belirtilmiştir, gerekleşen uygulamalar deėerlendirilmektedir. Meslek Yksekokulumuzun kalite hedeflerini hazırlamak, niversitemizin hedefleri doėrultusunda, birimimizdeki akademik ve idari hizmetlerin deėerlendirilmesi, kalitenin geliřtirilmesi ve akreditasyon surecinde gerekleřtirilecek faaliyetlerin yrtlmesini saėlamak birim kalite komisyonunun grevleri arasındadır. Birim Danıřma Kurulu'nun grevleri ise řunlardır;

- a) Meslek Yksekokulumuzun faaliyet gsterdiėi alanlarda, kamu ve zel sektr kurum, kuruluş ve meslek odaları ile iliřkilerini ve iř birliklerini geliřtirmek ve glendirmek,
- b) Dıř paydařların talep ve nerileri zerine fikir alıřveriřinde bulunmak,
- c) Eėitimde kalitenin artırılmasına, geliřtirilmesine, yaygınlařtırılmasına ve srekli iyileřtirilmesine katkıda bulunmak,
- ) niversite dıřı kurum ve kuruluşlar ile iřbirliėi yaparak ilgili alanda uygulama alıřmalarına destek saėlamak, yardımcı olmak,
- d) Kamu ve zel sektrde istihdam ihtiyacının karřılanmasına iliřkin olarak mezunlardan beklenen bilgi ve beceriler hakkında nerilerde bulunmak,
- e) Meslek Yksekokulumuz eėitim-ėretim faaliyetlerinin stajlar, tecrbe paylařımı vb. yollarla zenginleřtirilmesine katkıda bulunmak,
- f) Kamu-niversite-Sanayi iř birliėinin arttırılması, Ar-Ge faaliyetlerinin geliřtirilmesi iin nerilerde bulunmak,
- g) Meslek Yksekokulumuzun tanınırlıėı ve marka deėerini arttırmak iin grř ve nerilerde bulunmak.

Amalarımızın bařında ėrencilerimizin ve paydařlarımızın ihtiya ve beklentilerini tespit etmek ve sunduėumuz hizmetler ile onların memnuniyetini saėlamak ve bunların sreklilik arz etmesidir. Tm paydařlarımıza uygulanan memnuniyet dzeyleri belirlenmektedir. Birimimiz tm bu hedeflere ulařmak iin niversite, sanayi ve yerel ynetimler etkili bir řekilde alıřmaktadır. Bu amala Birim Kalite Danıřma Kurulu oluřturulmuřtur.

Kanıt: <http://simavmyo.dpu.edu.tr/tr/index/sayfa/9453/birim-kalite-danisma-kurulu>

Kanıt: İř Akıř řemaları (Ek-1,2,3,4,...)

A.1.5. Kamuoyunu Bilgilendirme ve Hesap Verebilirlik

Meslek Yüksekokulumuz topluma karşı sorumluluğunun gereği olarak yürüttüğü faaliyetlerle ilgili kamuoyunu; interaktif (yüz yüze) iletişim, sosyal medya, yerel basın, web sitemiz aracılığıyla bilgilendirmektedir. Meslek Yüksekokulumuzda yürütülen tüm süreçler (yönetme, eğitim-öğretim, satın alma, personel alımı, ödenek harcamaları, araştırma faaliyetleri, sosyal ve kültürel etkinlikler, vb) Kanunlar, Yönetmelikler, Yönergeler, Esaslar, Üniversitemizin Senato Kararları doğrultusunda şeffaflık ve hesap verilebilirlik ilkelerine uyumlu olarak yapılmaktadır.

Kanıt: <https://simavmyo.dpu.edu.tr/>

A.2. MİSYON VE STRATEJİK AMAÇLAR

A.2.1. Misyon, Vizyon ve Politikalar

Misyonumuz;

Ülkemizde yer alan birçok iş kolunda faaliyet sürdüren özel veya resmi kuruluşların ihtiyaç duyduğu yüksek nitelikli, evrensel değerlerle donatılmış, yenilikçi bakış açısına sahip insan gücünü yetiştirmek, aldığı bilgilere dayalı öz güveni ve girişimciliği ile çalıştığı firmada farklılık yaratabilen, etkinliği ve verimliliği arttıran, ülkemizin nitelikli tekniker ve meslek elemanı ihtiyacına cevap verebilecek bireyleri yetiştirerek iş kollarında aranan personel taleplerini karşılamaktır.

Vizyonumuz;

Çağımızın gerektirdiği yeniliklere açık, hür ve bilimsel düşünceye sahip, eğitilmiş, kültürlü, hukuka saygılı, düşünen, üreten, tartışan, yeteneklerini geliştirerek topluma hizmet edebilen ve küresel rekabet eden, takım çalışmasını benimsemiş, üretim ve hizmet ortamında etkin ve verimli olarak ekonomiye katkı sağlayabilen, Vatanına ve Milletine karşı sorumluluklarının bilincinde bireyler yetiştirmektir.

Politikalarımız;

Meslek Yüksekokulumuz, eğitim, öğretim ve topluma hizmette kalite güvence sisteminin oluşturulmasını kendine hedef olarak belirlemiştir. Bu bağlamda kalite güvencesi, eğitim-öğretim, araştırma-geliştirme, toplumsal katkı ve yönetim sistemi gibi temel alanlar için tanımlı politikaları bulunmaktadır. Kalite politikamız çerçevesinde;

- Girişimcilik politikası çerçevesinde; İstihdam odaklı girişimcilik derslerinin müfredatta yaygınlaştırılması ve girişimcilik becerilerini geliştirici aktivitelerin desteklenmesi gerçekleştirilmiştir.
- Kalite politikalarımız çerçevesinde ise; Uygulamalı eğitim politikası, tüm programlarımızda müfredatın uygulama ağırlıklı güncellenmesi, paydaşların katılımıyla eğitimin sürekli iyileştirilmesi ve laboratuvar, bilişim ve teknolojik olanakların sürekli geliştirilmesini sağlamaktır.
- Eğitim-öğretim politikası anlayışı; Meslek Yüksekokulumuzun eğitim-öğretim süreçlerine yaklaşımı; örgün, uzaktan ve uygulamalı eğitim şeklinde öğrenci merkezli eğitim, bilimsel araştırma, topluma hizmet ve meslek alanının gerektirdiği yeterliklere sahip olma anlayışına dayanmaktadır. Tüm Programlarımızda müfredatın uygulama ağırlıklı güncellenmesi, paydaşların katılımıyla eğitimin sürekli iyileştirilmesi ve laboratuvar, bilişim ve teknolojik olanakların sürekli geliştirilmesini sağlamaktır.
- Personel verimliliğinin artırılması ve sürdürülebilirliğinin sağlanması,
- Eğitim ve çevre dostu kampüs politikası kapsamında, mevcut yeşil kampüs anlayışını sürdürerek eğitim kalitesini arttıran fiziki altyapının korunması ve geliştirilmesi.

“Alanında tercih edilen, girişimci, mesleki bilgi ve becerilere sahip mezunlar yetiştirmek” vizyonunu benimseyen, eğitimde uygulama ağırlığının artırılması ve ders müfredatlarının paydaşların görüşleri de dikkate alınarak oluşturulması stratejik amaçları doğrultusunda faaliyetlerini planlayan, yürüten ve denetleyen Meslek Yüksekokulumuz eğitim-öğretim politikası kapsamında;

- Eğitim ve öğretim faaliyetlerinde öğrenci memnuniyet düzeyini arttırmak,
- Eğitim programlarında kalite ölçütlerine dayanan ve etkisi kanıtlanmış tekniklerin uygulanması, bilinmesi ve benimsenmesini sağlamak,
- Eğitim programları ortamlarının kalitesini değerlendirme ve iyileştirici çalışmalar yürütmeyi sağlamak,
- Sivil toplum ve endüstriden paydaşlar ile ilişkilerin güçlendirilmesini sağlamak,
- Paydaşların katılımı ile tüm akademik birimlerde müfredatın uygulama ağırlıklı güncellenmesi,
- Laboratuvar, bilişim ve teknolojik olanakları sürekli geliştirilmesi,
- İstihdam odaklı girişimcilik dersleri müfredatta yaygınlaştırarak, öğrencilerin girişimcilik becerilerini geliştirici aktivitelerin desteklenmesi,

- İstihdam odaklı teknoloji ve bilişim yetkinliklerinin geliştirilmesinin sağlanması,
- Eğitimde kurumsal kültürünü geliştirmek,

Eğitim kalitesini arttıran fiziki altyapının korunması ve geliştirilmesinin sağlanması, amaçlarını benimsemiştir.

Meslek Yüksekokulumuz araştırma hedefleri ve stratejileri doğrultusunda, araştırma-geliştirme politikası kapsamında;

- Tüm branşlarda değer ve bilgi üreten uygulama becerini kazanmış bireyler yetiştiren,
- Meslek Yüksekokulumuz misyonu ve vizyonu kapsamında; ulusal ve uluslararası düzeyde piyasanın ihtiyacına yönelik nitelikli ara insan gücü yetiştiren,
- Üniversite-sanayi-kamu iş birliği içinde topluma katkı sağlayacak çalışmalar yürüten,
- Bilimsel ürün ve akademik çalışmalara önem vererek, iş birliği ve etkileşimleri öncelikli olarak destekleyen, bir sistem kurup sürekliliğini sağlamak, amaçlarını benimsemiştir.

Meslek Yüksekokulumuz varoluş amacına uygun olarak kültürel, sosyal faaliyetler ve araştırma-geliştirme faaliyetleri ile yerel ve ulusal açıdan toplumsal kalkınmaya katkı sağlamayı amaçlamaktadır. Bu doğrultuda Meslek Yüksekokulumuzun toplumsal katkı strateji ve politikası;

- Yerel düzeydeki kaplıca imkânlarının sağlık turizmi işletmeciliği programımız aracılığıyla ulusal ve uluslararası alanda tanıtılmasının sağlanması,
- Yerel düzeyde toplum refahını arttıracak, sosyal, kültürel yeniliklerin sağlanması, değişime öncülük yapılarak topluma hizmet ve gönüllü olmak konularında iyi örnekler olunması,
- Kaynakların verimli kullanılmasını sağlayacak sürdürülebilirlik çalışmalarının desteklenmesi,

Toplumda sorun çözümü odaklı düşünen ve gelişmelere açık insanların yetiştirilmesinin sağlanması için teşvik ve yardımda bulunmaktadır.

Kanıtlar; <http://simavmyo.dpu.edu.tr/tr/index/sayfa/2518/misyon-vizyon>

Kanıtlar; https://birimler.dpu.edu.tr/app/views/panel/ckfinder/userfiles/60/files/Ek_3-

[DPUe_KAL_TE_TEMEL_CALISMASI_\(Birimler_icin\)_1\(4\).pdf](https://birimler.dpu.edu.tr/app/views/panel/ckfinder/userfiles/60/files/Ek_3-DPUe_KAL_TE_TEMEL_CALISMASI_(Birimler_icin)_1(4).pdf)

A.2.2.Stratejik Amaç ve Hedefler

Stratejik Amaç; Ülkemizin Avrupa Birliği'ne uyum sağlama istediği günümüzde, teoriyi bilen, teknolojiden faydalanarak uygulama yapabilen ara insan gücüne duyulan ihtiyacı karşılayacak nitelikte teknikerler ve meslek elemanları yetiştirmektir.

Hedeflerimiz;

- Eğitim verdiğimiz alanlarda faaliyet gösteren kuruluşlarla, Üniversite-Sanayi iş birliği kapsamında ilişkilerimizi geliştirmek.
- Mezunlarımıza tatmin edici imkânlarla istihdam sağlayacak bir "İnsan Kaynakları Yönetim Sistemi" kurmak.
- Paydaş eğitim kurumları ile temasa geçerek sürdürdüğümüz eğitim öğretim faaliyetlerini geliştirmek.
- Personelin bilgi ve donanımını artırmak, kurumsal aidiyet olgusunu güçlendirmek.

Meslek Yüksekokulumuzdaki tüm programlarda **3+1 uygulamalı eğitim modeline geçerek**, belirli mesleklere yönelik nitelikli insan gücü yetiştirmeyi hedefleyen, öğrencilerin istihdama yönelik yetişmelerini sağlamak ve istihdam edilebilme olanaklarını arttırmaktır.

Kanıt: Ek-1,2,3,4....)

Kanıt; <http://simavmyo.dpu.edu.tr/tr/index/sayfa/2518/misyon-vizyon>

A.2.3. Performans Yönetimi

Meslek Yüksekokulumuz, eğitim-öğretim, araştırma-geliştirme ve yönetim süreçlerinde “kalite odaklı” bir sistem benimsemiştir. Kalite politikamız, birimin belirlenen vizyon, misyon ve hedeflerine yönelik olarak; eğitim ve öğretimde sürekli gelişmeyi ve rekabetçi olmayı, bilimsel alanlarda uluslararası çalışmaları yaparak okulumuzun bilinirliğini arttırmayı ve toplumsal katkı açısından paydaşlar ile aktif bir iş birliğini sağlamayı amaçlamaktadır.

Meslek Yüksekokulumuzun Üstünlükleri;

a. Kalite Güvencesi

- Alanında uzman ve tecrübeli öğretim elemanlarının bulunması,
- Mesleki uygulamaya yönelik dersler için bilgisayar laboratuvarı bulunması,
- Huzurlu bir üniversite ortamının bulunması,
- Üniversite üst yönetiminin öğrenci merkezli eğitim için verdiği destekler

b. Eğitim-Öğretim

- Alanında uzman ve tecrübeli öğretim elemanlarının bulunması,

- Öğretim elemanlarının tamamının kendilerine ait, internet bağlantılı, bilgisayar donanımlı bağımsız birer odalarının bulunması,
- Uzaktan eğitim alt yapısının olması ve uygulanabiliyor olması,
- Yeterli sayıda ve donanımlı dersliklerin bulunması,
- Meslek Yüksekokulumuzda konferans ve okuma salonunun bulunması,
- Hijyenik ortamda öğrencilerimizin ihtiyaçlarını karşılayan kafeteryamız,
- Öğrencilerimizin fotokopi ihtiyaçlarını karşılayacak imkânların var olması,
- Sistemli bir şekilde çalışan öğrenci işleri biriminin bulunması,
- Aynı Yerleşke içerisinde bulunan Simav Teknoloji Fakültesi ve diğer Meslek Yüksekokulu öğretim elemanlarından ders vermek üzere destek alınması,
- Yeterli kütüphane ve eğitim binamızın tamamından erişimli kablosuz internet ağının olması ve sosyal imkânların bulunması.

c. Araştırma-Geliştirme

- Alanında uzman ve tecrübeli öğretim elemanlarının bulunması,
- Mesleki uygulamaya yönelik dersleri için bilgisayar laboratuvarı bulunması,
- Üniversitemiz Simav Teknoloji Fakültesi ve diğer birimlerinden araştırmalar için destek ve kaynak alınması,
- Yeterli kütüphane ve kablosuz internet imkânların bulunması,

d. Yönetim Sistemi

- Meslek Yüksekokulumuz yönetiminin sorunlar konusunda duyarlı olması,
- Meslek Yüksekokulumuz yönetiminin ihtiyaçlar konusunda duyarlı olması,
- Mali harcamalarda ihtiyaca uygun ve adil dağılımın yapılması,
- Meslek Yüksekokulumuz yönetiminin sanayi ile iş birliği içerisinde olma çabasına sahip olması

Meslek Yüksekokulumuzun Zayıflıkları;

a. Kalite Güvencesi

- Yardımcı personel ve teknik eleman yetersizliği,
- Ders programlarında değişiklik yapma esnekliğinin olmaması,
- Meslek Yüksekokulumuzun İl merkezine uzak olması

b. Eğitim-Öğretim

- Meslek Yüksekokulumuzun bünyesinde öğrenci kulüplerinin olmaması,
- Öğrencilerimizin orta öğretimden aldığı eğitim ve disiplinin yetersiz olması.
- Ders programlarında değişiklik yapma esnekliğinin olmaması.
- Yerleşkemizdeki barınma olanaklarının yetersiz olması.
- Doktoralı Öğretim Elemanı yetersizliği.
- Bazı Programlar için (Biyomedikal Cihaz Teknolojisi Programı gibi) uygulama sınıfı veya laboratuvarı eksikliği.

c. Araştırma-Geliştirme

- Öğretim elemanı başına düşen ders yükü ve öğrenci sayılarının fazla olması,
- Meslek Yüksekokulumuzun Üniversite Merkez Yerleşkesine uzak mesafede olması nedeniyle Ar-Ge çalışmalarının zor olması.
- Ar-Ge Çalışmaları için yeterli ödenek, danışman ve altyapının (laboratuvar, makine-ekipman, vb.) olmaması.

d. Yönetim Sistemi

- Meslek Yüksekokulumuzun maddi imkânlarının kısıtlı olması,
- Bina ve kampus alanındaki yetersizlikler
- Üniversite dışı kaynak bulmadaki zorluklar.

Meslek Yüksekokulumuz tüm bu amaçlara ulaşmak için üniversite, sanayi ve yerel yönetimler ile etkili bir biçimde çalışmaktadır ve çalışmaya devam edecektir. Hem öğrencilerimiz hem de öğretim elemanlarımız amaçlara ulaşmak için tüm kaynakları etkin ve sürekli olacak biçimde kullanmaya özen gösterecektir. Bunun için yüksekokulumuz bünyesinde oluşturulan Kalite Komisyonu, belirli dönemlerde bir araya gelerek çalışmalar yapacak ve Komisyon üyeleri dışındaki öğretim elemanları ve diğer paydaşların da kalite güvence sistemine katılımını sağlamaktadır.

A.3. YÖNETİM SİSTEMLERİ

A.3.1. Bilgi Yönetim Sistemi

Meslek Yüksekokulumuzda kurum içi ve kurum dışı yazışmaları yürütebilmek amacıyla Elektronik Belge Yönetimi Sistemi (EBYS) kullanılmaktadır. Eğitim ve öğretim faaliyetlerine yönelik olarak ise Öğrenci Bilgi Sistemi (OBS) Akademik Bilgi Sistemi ve Öğrenci İşleri Bilgi Sistemi kullanılmaktadır. Kullanılan sistemlerin güvenliği ve gizliliği Bilgi İşlem Daire

Başkanlığı tarafından sağlanmaktadır. Toplanan verilerin güvenliği ve gizliliği (kişisel bilgiler gibi gizlilik gerektiren verilerin güvenliği ve üçüncü şahıslarla paylaşılmaması), eğitilmiş ve ehliyetli personelle ve şifreli sistemle sağlanmaktadır. Gizlilik arz eden birimlerde çalışan personele bilgilerin paylaşılmaması, mahremiyete özen gösterilmesi konusunda gerekli bilgilendirmeler yapılmaktadır.

Kanıt: <https://ebys.dpu.edu.tr/enVision/>,

Kanıt: <https://obs.dpu.edu.tr/>,

A.3.2. İnsan Kaynakları Yönetimi

Meslek Yüksekokulumuzda tüm birimleri kapsayan insan kaynakları yönetimi uygulamalarına ilişkin sonuçlar sistematik olarak izlenmekte, paydaş görüşleri alınmakta ve izleme sonuçları paydaşlarla birlikte değerlendirilerek önlemler alınmaktadır.

İnsan kaynakları yönetimine ilişkin kurallar ve süreçler; idari personel için 657 sayılı kanunun 124.maddesinde, akademik personel için ise, 2547 sayılı kanunun 53. maddesinde belirtilen disiplin yasaları çerçevesinde yürütülmektedir. Şeffaf şekilde yürütülen bu süreçler birimimizdeki tüm personel tarafından bilinmektedir.

Kanıt: <https://simavmyo.dpu.edu.tr/tr/index/sayfa/11442/diplin-isleri>

A.3.3. Finansal Yönetim

Meslek Yüksekokulumuzun Cari Bütçesi, Devlet eğitim katkısı, öğrenci gelirleri, vb. finansal gelir kaynakları bulunmamaktadır. Ancak Üniversitemiz tarafında Meslek Yüksekokulumuza ayrılan ödenek bulunmaktadır. Bu ödeneklerde, personel maaşı, ek çalışma karşılıkları, YİGGY, öğrenci staj sigorta primleri gibi sabit ve zorunlu ödemeler için kullanılan mali kaynaklardır. Bunların yanında her yıl 3.2. kaleminden tüketime yönelik malzeme alımı için küçük bir kaynak ayrılmaktadır.

Kanıt: Bu konuda bir eylem yapılmamış olup, kanıt mevcut değildir.

A.3.4. Süreç Yönetimi

Meslek Yüksekokulumuzda gerçekleştirilen faaliyetler (eğitim-öğretim, araştırma-geliştirme, yönetim sistemi, kalite güvencesi, toplumsal katkı gibi.) tüm programları kapsayacak şekilde tanımlanmaktadır. Birim olarak eğitim öğretim noktasında toplamda aktif 10 normal öğretim, 4 ikinci öğretim olmak üzere 14 programımız bulunmaktadır.

Meslek Yüksekokulumuzda araştırma-geliştirme kapsamında kısa, orta ve uzun vadeli süreçler için akademik anlamda öncelikleri ve hedefleri belirleyerek, değer üreterek topluma fayda sağlayabilecek, teknolojik, ekonomik ve sosyo-kültürel alanlarında yapılabilecek her türlü çalışmalara ve önerilere açık bir yapı sergilemektedir. Bu konu da somut yapılan işlemler ise bilgisayar laboratuvarlarına değişik bölümlerin ihtiyacı olan programların yüklenmeleri veya güncellenme işlemleri örnek verilebilir. Sınıflardaki projeksiyon cihazlarının bakımları olabilir. Öğrencileri geziye götürülebilecek yerlerin araştırması olabilir. Birimize açılacak yeni program önerisi olabilir. Türkiye de o programdan hangi okullarda var ya da bölge OSB'nin o programa ihtiyacı var mı kapsamında yerel sanayi ve sivil toplum kuruluşlarıyla istişareler olabilir. Yönetim sistemi olarak tüm birimde yer alan personel ve akademisyenlerle birlikte hareket etme durumu söz konusudur. Kalite güvence sisteminin sağlanması için yapılan işlemler, kurumda kalite biriminin oluşturulması 2018 yılında gerçekleştirilmiştir. 2022 yılında gerçekleşen değişiklikler kalite sayfasında da güncellenmiştir.

Kanıt: <http://simavmyo.dpu.edu.tr/tr> Kalite başlığı altındadır.

A.4. PAYDAŞ KATILIMI

Meslek Yüksekokulumuz iç ve dış paydaşların kalite güvencesi sistemine katılımını ve katkı vermesini sağlamaktadır.

A.4.1. İç ve Dış Paydaş Katılımı

Birimimizde yürütülen tüm süreçlerde paydaş katılımını sağlayacak mekanizma ve uygulamalar bulunmaktadır.

Meslek Yüksekokulumuzun iç paydaşları; akademik ve idari personel ve öğrencilerdir. Dış paydaşları ise; öğrenci aileleri, mezunlar, liseler, diğer meslek yüksekokulları ve fakülteler, bankalar, yerel basın, yurtlar, özel sektör, uluslararası kuruluşlar, Sivil Toplum Kuruluşları ve diğer kamu kurum ve kuruluşlarından oluşmaktadır. Daha sonra paydaşların etki ve önem dereceleri göz önüne alınarak paydaşların önceliklendirilmesi gerçekleştirilmiştir.

Meslek Yüksekokulumuz iç paydaşları ile gerekli toplantıları düzenleyerek karar alma ve iyileştirme süreçlerine katılımını sağlamaktadır. Eğitim ve akademik faaliyetlerin planlanması, yürütülmesi, değerlendirme süreçleri ile iyileştirme süreçlerine ilişkin kurulan kurul ve komisyonlar ile iç paydaşların karar alma ve iyileştirme süreçlerine iştiraki sağlanmaktadır. Meslek Yüksekokulumuzda iç paydaşların kararlar ve uygulamalar

konusunda bilgilendirilmesi amacıyla, yüksekokulumuz web sitesi, kısa mesaj (SMS), e-posta kullanılmaktadır.

Meslek Yüksekokulumuzda iç paydaşların görüş ve önerilerini almak amacıyla toplantılar ve görüş alışverişlerinin yanında, her akademik yılın başında organize edilen akademik toplantılar ile geri bildirim sağlanmaya çalışılmaktadır.

Kanıt; Birim Kalite Danışma Kurulu;

<http://simavmyo.dpu.edu.tr/tr/index/sayfa/9453/birim-kalite-danisma-kurulu>

Kanıt: Kalite Politika Belgesi:

[https://birimler.dpu.edu.tr/app/views/panel/ckfinder/userfiles/60/files/Ek_3-DPUe_KAL_TE_TEMEL_CALISMASI_\(Birimler_icin\)_1\(2\).pdf](https://birimler.dpu.edu.tr/app/views/panel/ckfinder/userfiles/60/files/Ek_3-DPUe_KAL_TE_TEMEL_CALISMASI_(Birimler_icin)_1(2).pdf)

SİMAV MESLEK YÜKSEKOKULU BİRİM KALİTE DANIŞMA KURULU	
Prof. Dr. Alaattin KAÇAL	Yüksekokul Müdürü
Öğr.Gör. Mehmet KAYGUSUZ	Müdür Yardımcısı
Öğr.Gör. Mustafa ERGİNLİ	Müdür Yardımcısı
Mehmet DEMİREL	Yüksekokul Sekreteri
Şeref KAZCIOĞLU	Simav Ticaret ve Sanayi Odası Başkanı
Ali KARACA	Simav Kredi ve Yurtlar Kurumu Müdürü
Mehmet ŞİRİKÇİ	Simav İlçe Milli Eğitim Müdürü
Dr.Öğr.Üyesi Ahmet ILICA	Simav Meslek Yüksekokulu Yönetim Kurulu Üyesi
Dr.Öğr.Üyesi Hüseyin YEŞİL	Simav Meslek Yüksekokulu Yönetim Kurulu Üyesi
Öğr. Gör. Recep ÜLKER	Simav Meslek Yüksekokulu Yönetim Kurulu Üyesi
Hakan YENEN	Mezun Öğrenciler Adına
Ezgi KARADEMİR	Öğrenci Temsilcisi

A.4.2. Öğrenci Geri Bildirimleri

Mevcut durum ve memnuniyet analizi alt çalışma grubu tarafından ders, dersin öğretim elemanı, diploma programı, hizmet ve genel memnuniyet seviyesi, vb. konularda yapılan interaktif çalışma sonuçları sistematik olarak alınmaktadır. Meslek Yüksekokulumuz akademik danışmanlık uygulamaları vardır. Danışman öğretim elemanlarımız uygun oldukları her zaman öğrencilerle ilgilenmektedirler. Kariyer ve mesleki gelişime yönelik toplantılar düzenlenmektedir. Tutanak ve raporlar düzenli olarak idareye teslim edilmektedir. İzlem sonuçları paydaşlarla birlikte değerlendirilerek gerekli görülen önlemler alınmaktadır, her sene yönetmelik ve uygulamada yapılan değişiklikler oryantasyon eğitimleri aracılığıyla öğrencilere duyurularak mağduriyetlerin önüne geçilmektedir.

Kanıtlar;https://birimler.dpu.edu.tr/app/views/panel/ckfinder/userfiles/60/files/2022-2023_DANISMANLIK_L_STES_-24_08_2022.pdf

A.4.3. Mezun İlişkileri Yönetimi

Mezunlarımızın işe yerleşme, eğitime devam, gelir düzeyi, işveren/ mezun memnuniyeti gibi istihdam bilgileri sistematik ve kapsamlı olarak Üniversitemiz mezun öğrenci portalında toplanmakta, değerlendirilmekte ve kurum gelişme stratejilerinde kullanılmaktadır.

Kanıtlar; <https://mezun.dpu.edu.tr/>

A.5. ULUSLARARASILAŞMA

Birimimiz, uluslararasılaşma stratejisi ve hedefleri doğrultusunda süreçlerini yönetmekte, organizasyonel yapılanmasını oluşturmakta ve sonuçlarını periyodik olarak izleyerek değerlendirmektedir.

A.5.1. Uluslararasılaşma Süreçlerinin Yönetimi

Öğrenci iş yükü esaslı kredi transfer sistemi, uluslararası hareketliliğe uygun diploma eki ve transkriptlerle izlenmektedir. Bunun yanında Erasmus duyurularının yapılması, diploma eklerinin İngilizce olarak da öğrenciye verilmesi ve hem Meslek Yüksekokulumuz sayfasının hem de Bologna Bilgi Paketi'ndeki ilgili yerlerin İngilizce 'ye çevrilmesi gibi uygulamalar yönetim tarafından hem hatırlatılmakta hem de takibi yapılmaktadır.

Kanıt: <https://simavmyo.dpu.edu.tr/tr/index/sayfa/13265/uluslararasi-iliskiler-birim-koordinatörü>

A.5.2. Uluslararasılaşma Kaynakları

Erasmus duyurularının yapılması, diploma eklerinin İngilizce olarak da öğrenciye verilmesi ve hem Meslek Yüksekokulumuz sayfasının hem de Bologna Bilgi Paketindeki ilgili yerlerin İngilizceye çevrilmesi gibi yapılan ve izlenen faaliyetler herhangi bir fiziki, teknik ve mali kaynak gerektirmemektedir.

Kanıt: Bu Konuda bir eylem yapılmamış olup, kanıt mevcut değildir.

A.4.3. Uluslararasılaşma Performansı

Meslek Yüksekokulumuzda uluslararasılaşma performansının izlenmesine ve değerlendirmesine yönelik planlamalar ve tanımlı süreçler oluşturulacak kadar geniş kapsamlı bir uluslararası etkileşim olmadığı için yapılmamaktadır.

Kanıt: Bu Konuda bir eylem yapılmamış olup, kanıt mevcut değildir.

B. EĞİTİM VE ÖĞRETİM

B.1. Program Tasarımı, Değerlendirmesi ve Güncellenmesi

Meslek Yüksekokulumuz öğretim programlarını Türkiye Yükseköğretim Yeterlilikleri Çerçevesi ile uyumlu; öğretim amaçlarına ve öğrenme çıktılarına uygun olarak tasarlamakta, öğrencilerin ve toplumun ihtiyaçlarına cevap verdiğinden emin olmak için periyodik olarak değerlendirmeler yapmakta ve güncellemektedir. Programdan mezunların istihdam olanakları azaldığında öğrencilerin bu programda öğrenim tercihleri de düşmektedir. Meslek Yüksekokulumuz yetkili kurulları öğrenci tercihleri azalan programları sürekli izlemekte, değerlendirmeler yapmakta ve yeni program tasarımları ile güncellemektedir.

Kanıt: Öğrenci tercihi düşen Organik Tarım Programının kapatılarak yerine, Laboratuvar Teknolojisi Programının açılması gibi.

B.1.1. Programların Tasarımı ve Onayı

Meslek Yüksekokulumuzda açılması planlanan programlar ülke ve yerel ihtiyaçlar dikkate alınarak belirlenmektedir. Yeni Program, teklif aşamasında öncelikle yeterli öğretim üyesi/elemanı görevlendirilerek YÖK program açma esasları çerçevesinde teklif dosyası hazırlanmaktadır.

Kanıt: <https://www.yok.gov.tr/kurumsal/idari-birimler/egitim-ogretim-dairesi/meslek/myo-program-acilmasi>

Açılması tasarlanan programın reel sektör tarafından isteniyor olması dış paydaşlarımızdan gelen talepler doğrultusunda değerlendirilmektedir Bununla birlikte DPU merkez ve diğer ilçelerde bulunan MYO' larda aynı programın olup olmaması dikkate alınmaktadır. YÖK Atlas Uygulaması aracılığıyla diğer üniversitelerdeki “Kontenjan ve Yerleşen Öğrenci Sayıları” ve “Türkiye Geneli Doluluk Oranları” mevcut durumu incelenerek program açma kararı verilmektedir. Teklif dosyası, benzer programların bilgi paketi ve müfredatları göz önünde tutularak üniversitemizin ve Meslek Yüksekokulumuzun misyonu, vizyonu, amaçları, hedefleri ve ilkeleri doğrultusunda hazırlanmaktadır. Hazırlanan teklif dosyası öncelikle Birim Yönetim Kurulunda ve Üniversite Senatosunda onay sürecinden geçtikten sonra YÖK onayına sunulmaktadır. Meslek Yüksekokulumuzun misyon, vizyon, amaç, ilke ve hedefleri, Simav MYO internet sayfasında duyurulmaktadır.

Kanıt: <http://simavmyo.dpu.edu.tr/tr/index/sayfa/2518/misyon-vizyon>

Birimimizde açılması tasarlanan programlara ilişkin olarak dış paydaşların bilgilendirilmesi protokol anlaşmalarıyla sağlanmaktadır. Program açılması aşamasında ilgili bölüm başkanları, danışmanlar ve bölüm/program öğretim elemanları tarafından programların amaçları, çıktıları ve Türkiye Yükseköğretim Yeterlilikler Çerçevesi uyumları kontrol edilip tamamlanmaktadır. Uygulamaların sonuçları Bologna bilgi paketi aracılığıyla duyurulmaktadır Program açılırken ve gerekli değişiklikler yapılırken senato oyanının alınmasının gerekli olması, bu uygulamaların sistematik olarak kontrol edildiğinin göstergesidir.

Kanıt: <https://obs.dpu.edu.tr/oibs/bologna/>

B.1.2. Programın Ders Dağılım Dengesi

Meslek Yüksekokulumuzdaki tüm programlarda ders kazanımları ile program çıktıları eşleştirilmiş olup Bologna Bilgi Paketi'nde gösterilmiştir. ve bunlara ilişkin uygulamalar üzerinde yapılması gereken düzenlemeler Öğrenci İşleri Daire Başkanlığı'ndan gelen resmi yazılar doğrultusunda zaman zaman Müdürlüğümüz tarafından tüm akademik personele gerekli güncellemelerin yapılması için EBYS üzerinden duyurulmaktadır. Öğrencilerimiz, Okulda öğrendikleri teorik bilgileri sanayi bölgelerine yapılan teknik gezilerde öğrenim çıktılarını kontrol etme imkânı bulmaktadırlar.

Kanıt: <https://obs.dpu.edu.tr/oibs/bologna/>

B.1.3. Ders Kazanımlarının Program Çıktılarıyla Uyumu

Tüm programlarda program ve ders bilgi paketleri, yapı ve ders dağılım dengesi (alan ve meslek bilgisi ile genel kültür dersleri dengesi, kültürel derinlik kazanma, farklı disiplinleri tanıma imkânları vb.) gözetilerek hazırlanmıştır. Program yapısı ve dengesine ilişkin uygulamalar, 1. ve 2. sınıf dönem içinde uygulanan seçmeli ders seçimleri sistematik olarak izlenmekte, kurum içi ve kurum dışı paydaşlarla birlikte değerlendirilerek önlem alınmakta ve sürekli olarak güncellenmektedir. Bilgi paketi ile ilgili gerekli tüm güncellemeler her dönem başında ders dağılım süreci sonrasında ilgili akademik personel tarafından yapılmaktadır.

Kanıt: <https://obs.dpu.edu.tr/oibs/bologna/>

B.1.4. Öğrenci İş Yüküne Dayalı Ders Tasarımı

Programlarda öğrenci iş yüküne dayalı tasarım planlamaları bulunmakta ve bu bilgiler Bologna Bilgi Paketi aracılığıyla bütün paydaşlarla paylaşılmaktadır. Söz konusu iş yükleri öğrenci hareketliliklerinde ve önceki öğrenmenin tanınmasını gerektiren konularında bütün programlar tarafından, DPÜ Ön lisans/Lisans Programına Kabul, İlk Kayıt ve Ders İntibak İşlemleri Yönergesi ve DPÜ Yatay Geçiş Yönergesi esas alınarak kullanılmaktadır. Sistemik olarak dönem başlarında ilgili derslerin AKTS düzenlemeleri yapılmakta ve bu düzenlemeler bölüm başkanları tarafından kontrol ve takip edilmektedir. Ön lisans ve Lisans Eğitim-Öğretim Yönetmeliği'nde mevcut olan "Ek:RG-9/11/2018-30590" sayılı madde uyarınca "Öğrencilerin, bir yükseköğretim kurumu dışında edindikleri kazanımların tanınması, kredilendirilmesi ve intibak işlemleri Senato tarafından belirlenen esaslara göre yapılmaktadır.

Kanıt: <https://oidb.dpu.edu.tr/tr/index/sayfa/1844/kutahya-dumlupinar-universitesi-mevzuati>;

B.1.5. Programların İzlenmesi ve Güncellenmesi

Meslek Yüksekokulumuzda bulunan her program ve ders için (örgün, uzaktan, karma) program amaçlarının ve öğrenme çıktılarının izlenmesi planlandığı şekilde gerçekleştirilmektedir. Bu sürecin işleyişi ve sonuçları paydaşlarımızla birlikte değerlendirilmektedir. Eğitim ve öğretim ile ilgili istatistikî göstergeler (her yarıyıl açılan dersler, öğrenci sayıları, başarı durumları, geri besleme sonuçları, ders çeşitliliği, laboratuvar uygulama, ilişki kesme sayıları/nedenleri, vb) periyodik ve sistemik şekilde izlenmekte ve değerlendirilmektedir.

Kanıt: <https://obs.dpu.edu.tr/oibs/ogrenci/login.aspx>

B.1.6. Eğitim ve Öğretim Süreçlerinin Yönetimi

Meslek Yüksekokulumuz, eğitim ve öğretim süreçlerini bütüncül olarak yönetmek üzere; organizasyonel yapılanma (üniversite eğitim ve öğretim komisyonu, meslek yüksekokulları koordinatörlüğü, uzaktan eğitim merkezi, öğrenme ve öğretme merkezi, vb.), bilgi yönetim sistemi ve uzman insan kaynağına sahiptir. Eğitim ve öğretim süreçleri üst yönetimin koordinasyonunda yürütülmekte olup; bu süreçlere ilişkin görev ve sorumluluklar tanımlanmıştır. Eğitim ve öğretim programlarının tasarlanması, yürütülmesi,

değerlendirilmesi ve güncellenmesi faaliyetlerine ilişkin kurum genelinde ilke, esaslar ile takvim belirlidir. Programlarda öğrenme kazanımı, öğretim programı (müfredat), eğitim hizmetinin verilme biçimi (örgün, uzaktan, karma, uygulama), öğretim yöntemi ve ölçme değerlendirme uyumu ve tüm bu süreçlerin koordinasyonu üst yönetim tarafından takip ve koordine edilmektedir.

Kanıt: <https://uzem.dpu.edu.tr/>

Kanıt: <https://mykb.dpu.edu.tr/#>

B.2. Programların Yürütülmesi (Öğrenci Merkezli Öğrenme, Öğretme ve Değerlendirme)

Meslek Yüksekokulumuz, hedeflediği nitelikli mezun yeterliliklerine ulaşmak amacıyla öğrenci merkezli ve yetkinlik temelli öğretim, ölçme ve değerlendirme yöntemlerini uygulamaktadır. Birimize öğrenci kabulleri, diploma, derece ve diğer yeterliliklerin tanınması ve sertifikalandırılmasına yönelik açık kriterler belirlenmiş ve önceden tanımlanmış ve ilan edilmiş kurallar tutarlı şekilde uygulanmaktadır. Birimize Öğrenci yerleştirmeleri ÖSYM tarafından yapılmakta olup, diploma, sertifika, derecelendirme, mezuniyet, vb. konulardaki kriterler ise, üniversitemizin belirlediği yönetmelik, yönerge ve esasları çerçevesinde yürütülmektedir.

Kanıt: <https://oidb.dpu.edu.tr/tr/index/sayfa/1844/dpu-mevzuati-ogrenci>

B.2.1. Öğretim Yöntem ve Teknikleri

Meslek Yüksekokulumuzda bulunan programlarda öğrenme-öğretme süreçlerinde aktif ve etkileşimli öğrenci katılımını sağlayan güncel, disiplinler arası çalışmaya teşvik eden ve araştırma/öğrenme ve öğrenci odaklı öğretim yöntem ve teknikleri uygulanmaktadır. Bu uygulamalardan elde edilen bulgular, sistematik olarak izlenerek paydaşlarla birlikte değerlendirilmekte ve izlenim sonuçlarına göre önlem alınmaktadır. Programlarda yer alan derslerin öğrenci iş yüküne dayalı kredi değerleri (AKTS), dersler ve müfredatlar birlikte oluşturulmuştur. Mesleki uygulama dersleri ve staj için iş yükleri belirlenmiş (AKTS kredisi) ve programın toplam iş yüküne dâhil edilmiştir. Mesleki derslerde uygulamaya daha fazla önem verilerek öğrencilerin teorik bilgileri uygulama yoluyla pekiştirmeleri sağlanmaktadır. Bu amaçla öğrencilerin ders ile ilgili projeler üretmelerine imkân verilmektedir. Bunun yanı sıra meslek yüksekokulu öğrencilerimiz özel ve kamu kuruluşlarına giderek yerinde

öğrenmeleri sağlanmaktadır. Öğrenci iş yükü kredisinin mesleki uygulamalar, değişim programları, staj ve projeler gibi uygulamalarda kullanıldığını gösteren kanıtlardır.

Kanıt: <https://obs.dpu.edu.tr/oibs/bologna/>

B.2.2. Ölçme ve Değerlendirme

Program ve ders öğrenme çıktılarının ölçülmesi, DPÜ Eğitim Öğretim yönetmeliği kapsamındaki Başarı Değerlendirme Yönergesi ve Dumlupınar Üniversitesi Sınav Yönergesi'ne <https://oidb.dpu.edu.tr/tr/index/sayfa/1844/kutahya-dumlupinar-universitesi-mevzuati>; uygun olarak gerçekleştirilmektedir. Öğrencilerin ara sınav haftası belirlenirken, resmî tatiller ve bayramlar göz önünde bulundurularak öğrencilerin lehine olan tarihlerin Meslek Yüksekokulumuz yönetimi tarafından seçilmesi de öğrenci merkezli ölçme yaklaşımına sahip olduğunu göstermektedir. Öğrencilere ders içinde yaptırılan sunumlarda konu ve hafta seçimlerinde öğrencilerin ilgi duydukları konularda çalışabilmelerini sağlamak amacıyla mümkün olduğun kadarıyla serbest bırakılmaları, öğrenci merkezli ölçme ve değerlendirme uygulamasına bir diğer örnektir. Bir diğer öğrenci merkezli ölçme ve değerlendirme uygulaması da sınav yöntem ve sorularının çeşitlendirilmesi konusunda görülmektedir.

Kanıt:<https://oidb.dpu.edu.tr/tr/index/sayfa/1844/kutahya-dumlupinar-universitesi-mevzuati>;

B.2.3. Öğrenci Kabulü, Önceki Öğrenmenin Tanınması ve Kredilendirilmesi

Meslek Yüksekokulumuzda öğrenci kabulü, önceki öğrenmenin tanınmasına veya kredilendirilmesine ilişkin, tanımlı kriterler ve süreçler Bologna Bilgi Paketi'nin Simav MYO ile ilgili olan kısmında her program için ayrı ayrı “kabul koşulları ve önceki öğrenmenin tanınması” sekmeleri altında yayımlanarak kamuoyu erişimine açılmıştır. <https://obs.dpu.edu.tr/oibs/bologna/> Meslek Yüksekokulumuzda öğrenci kabulleri Öğrenci Seçme ve Yerleştirme Merkezi'nin değerlendirme sınavı ve “Ön lisans ve Lisans Programlarına Kabul, İlk Kayıt ve Ders İntibak Yönergesi” ne göre yapılmaktadır. Bununla ilgili duyurular kurumumuz web sitesinde de yayımlanmaktadır. Öğrenci kabulü yatay geçiş şekliyle gerçekleşti ise “Yatay Geçiş Yönergesi”ne uygun olarak kabulü gerçekleştirilmektedir. Birimde yabancı öğrenci bulunmamaktadır. Dolayısıyla Yabancı öğrenci sınavları yapılmaz. ÇAP başvurusu yapıp ders sürecine başlayan 4 öğrencimiz vardır ve bu öğrenci için “DPU Çift Ana dal Programı Yönergesi” uygulanacaktır. Birimizimizce ÇAP müfredatları ve ÇAP intibak listeleri hazırlanmış durumdadır Önceki formal öğrenmelerin

tanınması ile ilgili esaslar senato tarafından belirlenir. İntibak talebi olan öğrencilerin dilekçeleri birim yönetimince alınır ve Ön lisans ve Lisans Programlarına Kabul, İlk Kayıt ve Ders İntibak Yönergesi uyarınca 1. Ya da 2. Sınıftan derslerine devam eder.

Kanıt: <https://oidb.dpu.edu.tr/tr/index/sayfa/1844/kutahya-dumlupinar-universitesi-mevzuati>;

B.2.4. Yeterliliklerin Sertifikalandırılması ve Diploma

Meslek Yüksekokulumuzda diploma, derece ve diğer yeterliliklerin tanınması ve sertifikalandırılmasına ilişkin tanımlı kriterler ve süreçler Bologna Bilgi Paketi'nin Simav MYO ile ilgili olan kısmında her program için ayrı ayrı “yeterlilik koşulları, alınacak derece ve üst kademeye geçiş” sekmeleri altında yayımlanarak kamuoyu erişimine açılmıştır. Mezuniyet durumunda elde edilecek derece “Üniversitemiz Ön lisans ve Lisans Eğitim Öğretim Yönetmeliği” kapsamında ilgili maddelerinde belirtilmiştir.

Kanıt: <https://oidb.dpu.edu.tr/tr/index/sayfa/1844/kutahya-dumlupinar-universitesi-mevzuati>;

B.3. Öğrenme Kaynakları ve Akademik Destek Hizmetleri

Meslek Yüksekokulumuz, eğitim ve öğretim faaliyetlerini yürütmek için uygun kaynaklara ve altyapıya sahiptir ve öğrenme olanaklarının tüm öğrenciler için yeterli ve erişilebilir olmasını güvence altına almıştır. Birimimiz öğrencilerin akademik gelişimi ve kariyer planlamasına yönelik destek hizmetleri sağlamaktadır. Tüm Programlarımızdaki müfredatlar da “Kariyer Planlaması” adı altında ders bulunakta ve çevrim içi olarak öğrencilere anlatılmaktadır.

Kanıt: <https://obs.dpu.edu.tr/oibs/bologna/>

B.3.1. Öğrenme Ortam ve Kaynakları

Meslek Yüksekokulumuzda yeterli kapasitede öğrenme ortamı ve kaynakları bulunmaktadır. Mevcut derslikler, laboratuvarlar, kütüphane, çevrimiçi ders verme imkanları, her sınıfta projeksiyon cihazı, kablosuz internet ağı, ders kitapları/belgeler/videolar nitelik ve nicelik olarak yeterli olup, öğrencilerin kullanımına ve bilgisine sunulmaktadır. Bu imkânlar sürekli iyileştirilmekte ve geliştirilmektedir. Öğrenme ortamı ve kaynakları öğrenci-öğrenci, öğrenci-öğretim elemanı ve öğrenci-materyal etkileşimini geliştirmeye yönelmektedir.

Kanıt: <https://simavmyo.dpu.edu.tr/>

Kanıt: <https://simavmyo.dpu.edu.tr/tr/index/sayfa/11883/laboratuvarlarımız>

Kanıt: <https://simavmyo.dpu.edu.tr/tr/index/sayfa/11660/okulumuzdan-gorunum>

B.3.2. Akademik Destek Hizmetleri

Meslek Yüksekokulumuzda her programı için öğrencilerin akademik gelişimini takip eden, yön gösteren, akademik sorunlarına ve kariyer planlamasına destek olan bir danışman öğretim elemanı bulunmaktadır. Danışmanlık sistemi öğrenci port folyosu (öğrencilerin yetenek, beceri, öğrenme alanları, karakteristik özellikleri, güçlü ve zayıf yönleri, eriştikleri başarı düzeyleri) gibi yöntemlerle takip edilmekte ve sürekli iyileştirilmektedir. Öğrencilerin danışmanlarına erişimi kolaydır ve çeşitli erişim olanakları (yüz yüze, çevrim içi, e-posta, telefon) bulunmaktadır. Hizmetlerin yeterliliği takip edilmektedir.

Kanıt: Öğrenci Danışmanlığı

https://birimler.dpu.edu.tr/app/views/panel/ckfinder/userfiles/60/files/2022-2023_DANISMANLIK_L_STES_-24_08_2022.pdf

B.3.3. Tesis ve Altyapılar

Yerleşkemiz içerisinde futbol, basketbol, voleybol, tenis sahalarının yanı sıra kapalı spor salonu, yemekhane, kafeterya, kız öğrenci yurdu, sağlık ocağı, bulunmaktadır. Meslek Yüksekokulumuzda kablosuz İnternet ağı, uzaktan eğitim altyapısı da olduğu için salgın döneminde öğrenci ve öğretim elemanları bu imkânları rahatlıkla kullanabilmışlerdir. İmkânların sürekli iyileştirilmesi amacıyla gelecekte artan ihtiyaçları karşılayabilecek yemekhane ve konferans salonu inşaatımız hızla devam etmektedir.

Kanıt: <https://simavmyo.dpu.edu.tr/tr/index/sayfa/11660/okulumuzdan-gorunum>

B.3.4. Dezavantajlı Gruplar

Meslek Yüksekokulumuzda engelsiz üniversite unsurlarının birçoğu gerçekleştirilmiştir. Engelli tuvaleti ve alarmı, engelli araç park yeri, görme engelli öğrenciler için yol ve merdiven kabartmaları, giriş kapısında kabartma yön haritası bunlardan bazılarıdır. Engelli rampası veya asansörü eksikliğini giderme çalışmalarımız devam etmektedir.

Kanıt: <https://simavmyo.dpu.edu.tr/tr/index/slide/6468/sosyal-sorumluluk-projesi-kapsaminda-simav-ozel-egitim-meslek-okuluna-ziyaret>

Örnek Kanıtlar ; Yükseköğretimde öğrenim gören engelli öğrencilerin fiziksel mekânlara, eğitsel imkânlara ve sosyo-kültürel faaliyetlere erişimleri konusunda farkındalık yaratmak ve iyi uygulamaları yaygınlaştırmak amacıyla Engelsiz Üniversite Ödülleri ilk defa 2018

yılında verilmeye başlanmış ve Simav Meslek Yüksekokulumuz 2021 yılında mekânda erişim konusunda turuncu bayrak almaya layık görülmüştür.

Kanıt: <https://simavmyo.dpu.edu.tr/tr/index/slide/6216/meslek-yuksekokulumuz-turuncu-bayrak-almaya-hak-kazandi>

B.3.5. Sosyal, Kültürel, Sportif Faaliyetler

Meslek Yüksekokulumuz yerleşkesinde, öğrencilerin sportif faaliyetlerini sürdürebilmeleri için, futbol, basketbol, voleybol, tenis sahalarının yanı sıra kapalı spor salonu da bulunmaktadır. Öğrencilerimiz okullar arası, bölümler arası, kız-erkek takımları gibi gruplar yaparak dönem arası ve dönem sonlarında müsabakalar yapmaktadırlar. Ayrıca bahar şenlikleri kapsamında her yıl sportif, kültürel, sosyal etkinliklere katılmaktadırlar. Meslek Yüksekokulumuzda oluşturulan Sosyal ve Kültürel Etkinlikler Komisyonu organizasyonu ile çeşitli etkinlikler düzenlemektedirler. (Ör. Çanakkale Zaferinin Yıldönümü Programı gibi)

Kanıt: <https://simavmyo.dpu.edu.tr/tr/index/sayfa/11451/sosyal-ve-kulturel-etkinlikler-komisyonu>

B.4. Öğretim Kadrosu

Meslek Yüksekokulumuzda yedi (7) öğretim üyesi, on altı (16) öğretim görevlisi olmak üzere toplam yirmi üç (23) akademik personel ile eğitim-öğretim süreci etkin bir şekilde yürütülmektedir. : <http://simavmyo.dpu.edu.tr/tr/index/sayfa/453/akademik-personel> Öğretim Üyesi Atamaları; “Öğretim Üyeliğine Yükseltme ve Atama Yönetmeliği” çerçevesinde yürütülmektedir. Öğretim Üyesi Dışındaki Öğretim Elemanı Atamaları “Öğretim Üyesi Dışındaki Öğretim Elemanı Kadrolarına Yapılacak Atamalarda Uygulanacak Merkezi Sınav İle Giriş Sınavlarına İlişkin Usul ve Esaslar Hakkında Yönetmelik” çerçevesinde yürütülmektedir. Kuruma dışarıdan ders vermek üzere öğretim elemanı seçimi ve davet edilme işlemleri ise; Akademik birimlerden gelen talepler doğrultusunda memur, serbest çalışan, emekli öğretim elemanları ya da dersin konusu üzerinde uzman kişilerin Üniversitemizde ders vermek üzere görevlendirme işlemleri, 657 sayılı Devlet Memurları Kanunu’nun 89.maddesi ile 2547 sayılı Yükseköğretim Kanununun 31.maddesi çerçevesinde gerçekleştirilmektedir.

Kanıt: <https://pdb.dpu.edu.tr/tr/index/sayfa/3134/yonergeler>

B.4.1. Atama, Yükseltme ve Görevlendirme Kriterleri

Eđitim-öđretim kadrosunun iŖe alınması, atanması ve yükseltmeleri ile ilgili süreçlerde Kütahya Dumlupınar Üniversitesi Akademik Yükseltme ve Atama Kriterleri uygulanmaktadır.

Birimimize dıŖarıdan ders vermek üzere öđretim elemanlarının seçimi hususunda; öncelikle üniversitemizde, yoksa dıŖarıda ilgili ders hakkında akademik tecrübesi olan uzmanlar araştırılarak kendileriyle irtibata geçilmekte, uzmanın dersi kabul etmesi durumunda da yazışmalar yapılmaktadır. Meslek Yüksekokulumuzdaki ders görevlendirmeleri yapılırken öncelikle öđretim üyeleri, öđretim elemanlarının uzmanlık alanları çerçevesindeki ders talepleri ve ders planları bölüm başkanlıklarınca alınmakta ve Meslek Yüksekokulu Kurulu'nda deđerlendirilmektedir.

Kanıt: <https://pdb.dpu.edu.tr/tr/index/sayfa/3134/yonergeler>

B.4.2. Öđretim Yetkinlikleri ve Gelişimi

Eđitim-öđretim kadrosunun mesleki gelişimlerini sürdürmek ve öđretim becerilerini iyileştirmek için hem ulusal hem de uluslararası platformlarda düzenlenen etkinliklere katılımı hem üniversitemiz hem de meslek yüksekokulumuz tarafından teşvik edilmektedir. Tüm Öđretim elemanlarımız uzaktan eğitim programlarını kullanabilmekte ve başarıyla uygulamaktadırlar. Öđretim elemanlarımızın yüzde sekseni yüksek lisansını tamamlamış olup, doktora eğitimlerine devam etmektedirler.

Kanıt: <https://simavmyo.dpu.edu.tr/tr/index/sayfa/453/akademik-personel>

B.4.3. Eğitim Faaliyetlerine Yönelik Teşvik ve Ödüllendirme

Meslek Yüksekokulumuzda eğitim-öđretim kadrosunun eğitsel performanslarının izlenmesi ve ödüllendirilmesine yönelik somut bir mekanizma bulunmamaktadır. 2022 yılında bir öđretim üyemiz Akademik Teşvik Ödeneđi Yönetmeliđi kapsamında, akademik teşvik ödeneđi ödülü kazanmışlardır. Birimiz eğitim bileşeni kapsamındaki hedeflere ulaşmayı sağlayacak eğitim öđretim kadrosunun, nicelik ve nitelik olarak sürdürülebilirliğini sağlamak üzere akademik personelin memnuniyetleri ve aidiyet duygularını artırmaya yönelik çaba sarf edilmektedir.

Kanıt: Eğitim-Öđretim Politika Belgesi

<https://simavmyo.dpu.edu.tr/tr/index/sayfa/13316/simav-myo-kalite-temel-calismalari>

C.ARAŞTIRMA VE GELİŞTİRME

C.1. Araştırma Süreçlerinin Yönetimi ve Araştırma Kaynakları

Birimimiz ön lisans eğitimi veren Meslek Yüksekokulu olduğu için araştırma süreçleri ve kaynakları bulunmamaktadır. Ancak akademik çalışmalar yapan (yüksek lisans, doktora, vb) öğretim elemanlarımız üniversitemizin imkân ve kaynaklarından yararlanmaktadırlar.

Kanıt: Bu Konuda bir eylem yapılmamış olup, kanıt mevcut değildir.

C.1.1. Araştırma Süreçlerinin Yönetimi

Meslek Yüksekokulumuz bünyesinde araştırma uygulama merkezi bulunmamaktadır. Ancak Meslek yüksekokulumuzda üniversitemiz bünyesinde yer alan araştırma uygulama merkezleri ile iş birliğine açık hareket edilmektedir. Araştırma strateji ve hedeflerimiz ilçemizi, bölgemizi ve ülkemizi bilimsel ve teknolojik anlamda ileriye taşıyacak mesleki yeterliliği kuvvetli bireyler yetiştirmek üzerine kurulmuştur. Araştırma fırsatları, eğitimleri ile ilgili bilgilendirmeler e-posta aracılığıyla öğretim elemanlarına duyurulmakta ve katılımları desteklenmektedir.

Kanıt: Bu Konuda bir eylem yapılmamış olup, kanıt mevcut değildir.

C.1.2. İç ve Dış Kaynaklar

Meslek Yüksekokulumuzda görev yapan akademik personel üniversite içi Bilimsel Araştırma Projeleri fonundan yararlanmaktadırlar. Üniversitemiz ve Meslek Yüksekokulumuz yönetimleri akademik personele araştırmalarıyla ilgili teşvik edici katkıyı sunmaktadır. Meslek Yüksekokulumuzda dış paydaşlar ile yürütülen ve yürütülmüş olan proje ve çalışma bulunmamaktadır.

C.1.3. Doktora Programları ve Doktora Sonrası İmkânlar

Meslek Yüksekokulumuz ön lisans programlarının yürütüldüğü bir akademik birimdir.

Kanıt: Bu Konuda bir eylem yapılmamış olup, kanıt mevcut değildir.

C.2. Araştırma Yetkinliği, İş birlikleri ve Destekler

Meslek Yüksekokulumuz, öğretim elemanlarının araştırma yetkinliğini sürdürmek ve iyileştirmek için olanaklar sunmaktadır. (Eğitim izinleri, STK ile işbirlikleri, Üniversitemizin mali kaynaklarından (BAP gibi) faydalandırma, vb)

Kanıt: Bu Konuda bir eylem yapılmamış olup, kanıt mevcut değildir.

C.2.1. Araştırma Yetkinlikleri ve Gelişimi

Araştırma kadrosunun yetkinliğinin geliştirilmesi ve iyileştirmesi için öğretim elemanları yayın, proje, bildiri vs. yapımları konusunda cesaretlendirilmekte ve teşvik edilmektedir. Öğretim elemanlarımızın yaklaşık 1/3'ü doktora derecesine sahiptir. <https://simavmyo.dpu.edu.tr/tr/index/sayfa/453/akademik-personel>

Araştırma yapan akademisyenler çeşitli kurumlardan proje ve protokol desteği alarak kendilerine kaynak oluşturabilmektedir.

C.2.2. Ulusal ve Uluslararası Ortak Programlar ve Ortak Araştırma Birimleri

Meslek Yüksekokulumuzun birimler arası iş birliği veya dış paydaşlarla yürüttüğü ulusal ve uluslararası program veya proje bulunmamaktadır.

Kanıt: Bu Konuda bir eylem yapılmamış olup, kanıt mevcut değildir.

C.3. Araştırma Performansı

Meslek Yüksekokulumuzda, araştırma ve geliştirme faaliyetlerini verilere dayalı ve periyodik olarak ölçülüp değerlendirilen ve sonuçları yayınlanan bir çalışma bulunmamaktadır.

Kanıt: Bu Konuda bir eylem yapılmamış olup, kanıt mevcut değildir.

C.3.1. Araştırma Performansının İzlenmesi ve Değerlendirilmesi

Meslek Yüksekokulumuzda araştırma faaliyetleri bulunmadığı için, yıllık bazında izleme, değerlendirme ve hedeflerle karşılaştırma yapılmamaktadır. Birimimizde araştırma faaliyetleri bulunmadığı için araştırma bütçesi, devletten gelen ödenek, ulusal yarışmacı fonları, uluslararası yarışmacı fonları bulunmamaktadır.

Kanıt: Bu Konuda bir eylem yapılmamış olup, kanıt mevcut değildir.

C.3.2. Öğretim Elemanı/Araştırmacı Performansının Değerlendirilmesi

Meslek Yüksekokulumuz Öğretim Elemanı Performans Değerlendirmesi yıllık olarak hazırlanan faaliyet raporları ile verilere dayalı ve periyodik olarak ölçülmekte ve niceliksel olarak değerlendirilmektedir. Araştırmacı performansı yönünden bir değerlendirme yapılmamaktadır.

Kanıt: Bu Konuda bir eylem yapılmamış olup, kanıt mevcut değildir.

D.TOPLUMSAL KATKI

D.1. Toplumsal Katkı Süreçlerinin Yönetimi ve Toplumsal Katkı Kaynakları

Meslek Yüksekokulumuz, toplumsal katkı faaliyetlerini stratejik amaçları ve hedefleri doğrultusunda yönetmektedir.

Kanıt: Toplumsal Katkı Politika Belgesi

[https://birimler.dpu.edu.tr/app/views/panel/ckfinder/userfiles/60/files/Ek_3-DPUe_KAL_TE_TEMEL_CALISMASI_\(Birimler_icin\)_1\(2\).pdf](https://birimler.dpu.edu.tr/app/views/panel/ckfinder/userfiles/60/files/Ek_3-DPUe_KAL_TE_TEMEL_CALISMASI_(Birimler_icin)_1(2).pdf)

D.1.1. Toplumsal Katkı Süreçlerinin Yönetimi

Toplumsal katkı süreçlerinin yönetimi ve organizasyonel yapısı Müdürlüğümüzce yürütülmektedir. Meslek Yüksekokulumuzdaki Toprak Analiz Laboratuvarında çevredeki çiftçilere toprak analizi yapılması bu çalışmalarımıza bir örnektir. Ancak laboratuvarımızın bu faaliyeti talep yetersizliği nedeniyle durdurulmuştur.

Kanıt: Bu Konuda bir eylem yapılmamış olup, kanıt mevcut değildir.

D.1.2. Kaynaklar

Meslek Yüksekokulumuzda toplumsal katkı etkinliklerine ayrılan mali, fiziki altyapı ve insan kaynağımız bulunmamaktadır.

Kanıt: Bu Konuda bir eylem yapılmamış olup, kanıt mevcut değildir.

D.2. Toplumsal Katkı Performansı

Birimimiz toplumsal katkı stratejisi ve hedefleri doğrultusunda yürüttüğü faaliyetleri periyodik olarak izlemekte ve sürekli iyileştirmek için çaba sarf etmektedir.

Kanıt: Bu Konuda bir eylem yapılmamış olup, kanıt mevcut değildir.

D.2.1. Toplumsal Katkı Performansının İzlenmesi ve Değerlendirilmesi

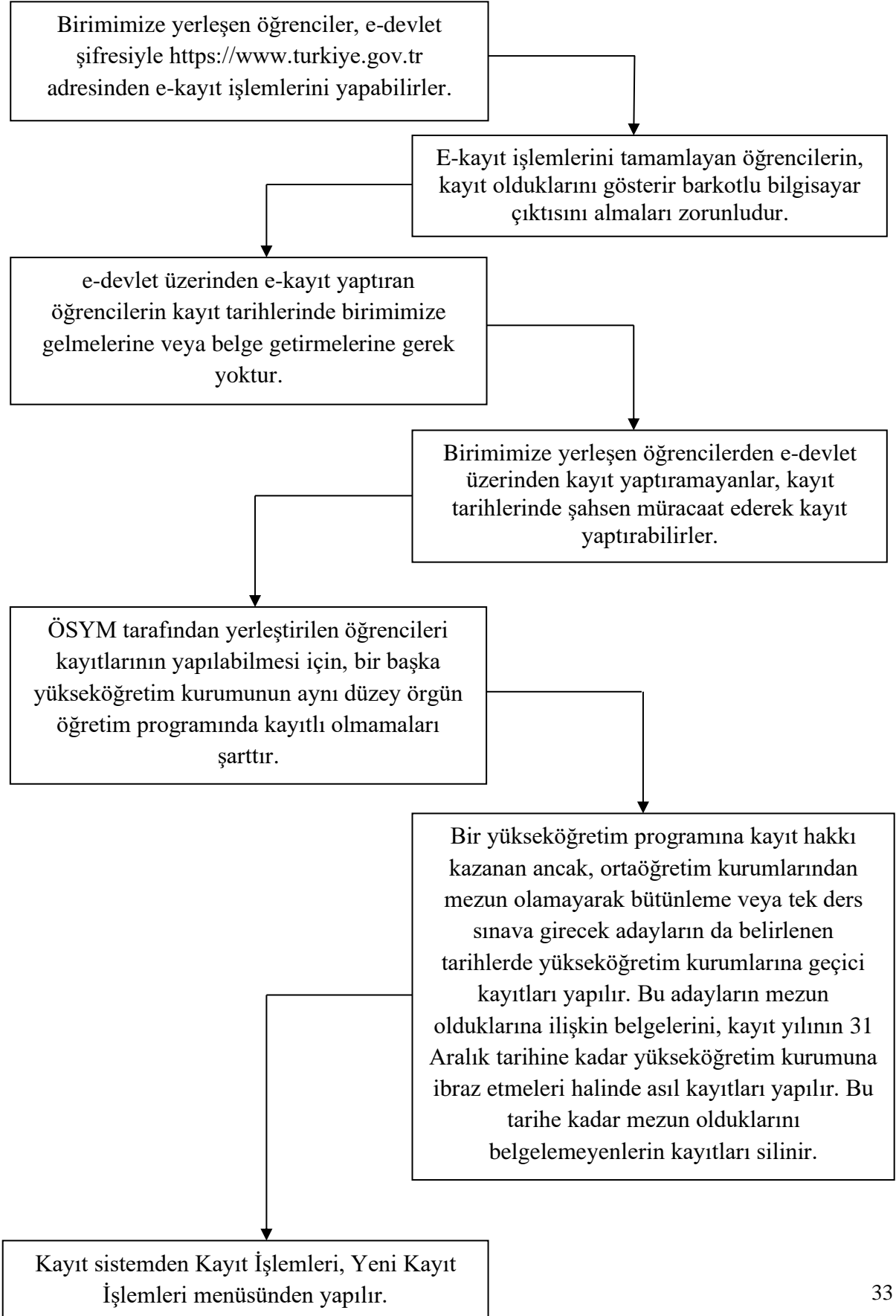
Meslek Yüksekokulumuz, sürdürülebilir kalkınma amaçları ile uyumlu, dezavantajlı gruplar dâhil toplumun ve çevrenin ihtiyaçlarına cevap verebilen ve değer yaratan toplumsal katkı faaliyetlerinde bulunmaktadır. Birimimiz toplumsal katkı stratejisi ve hedefleri doğrultusunda yürüttüğü faaliyetleri periyodik olarak izlemekte ve sürekli iyileştirmek için çalışmaktadır.

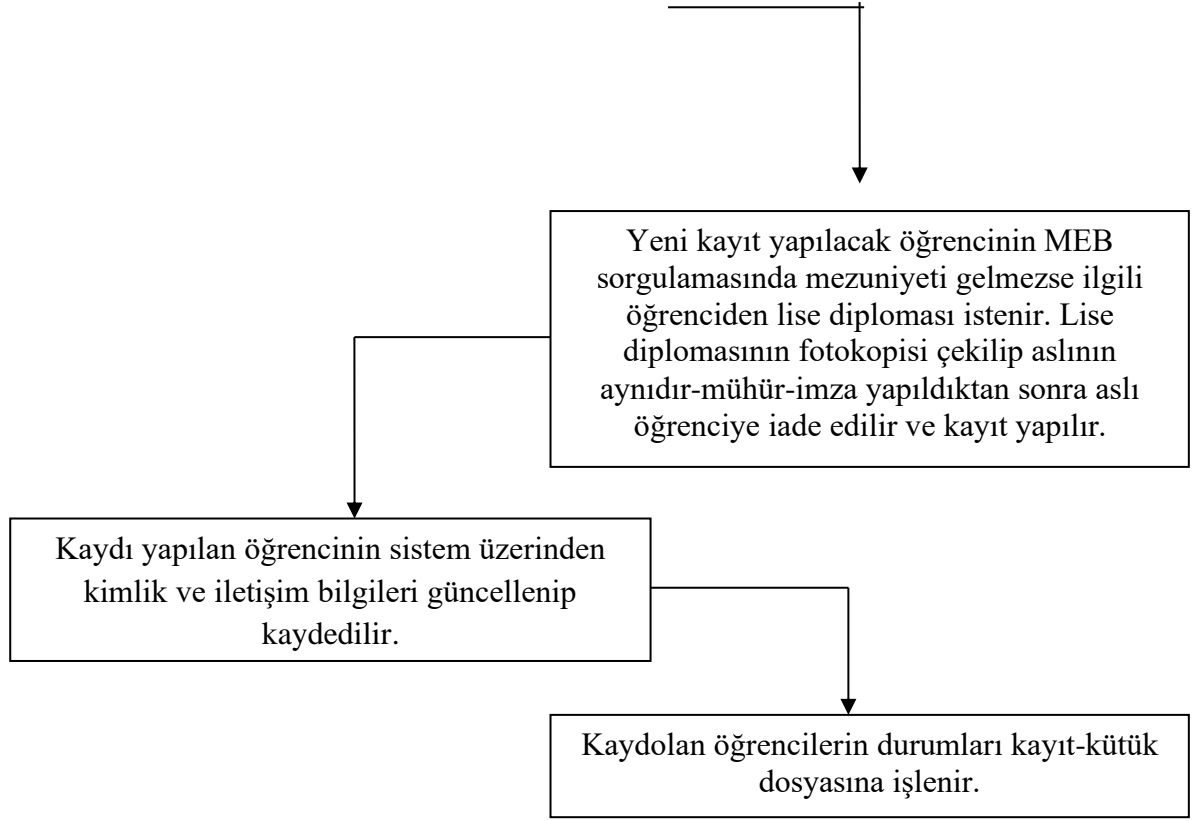
Kanıt: Bu Konuda bir eylem yapılmamış olup, kanıt mevcut değildir.

E K L E R

SİMAV MESLEK YÜKSEKOKULU

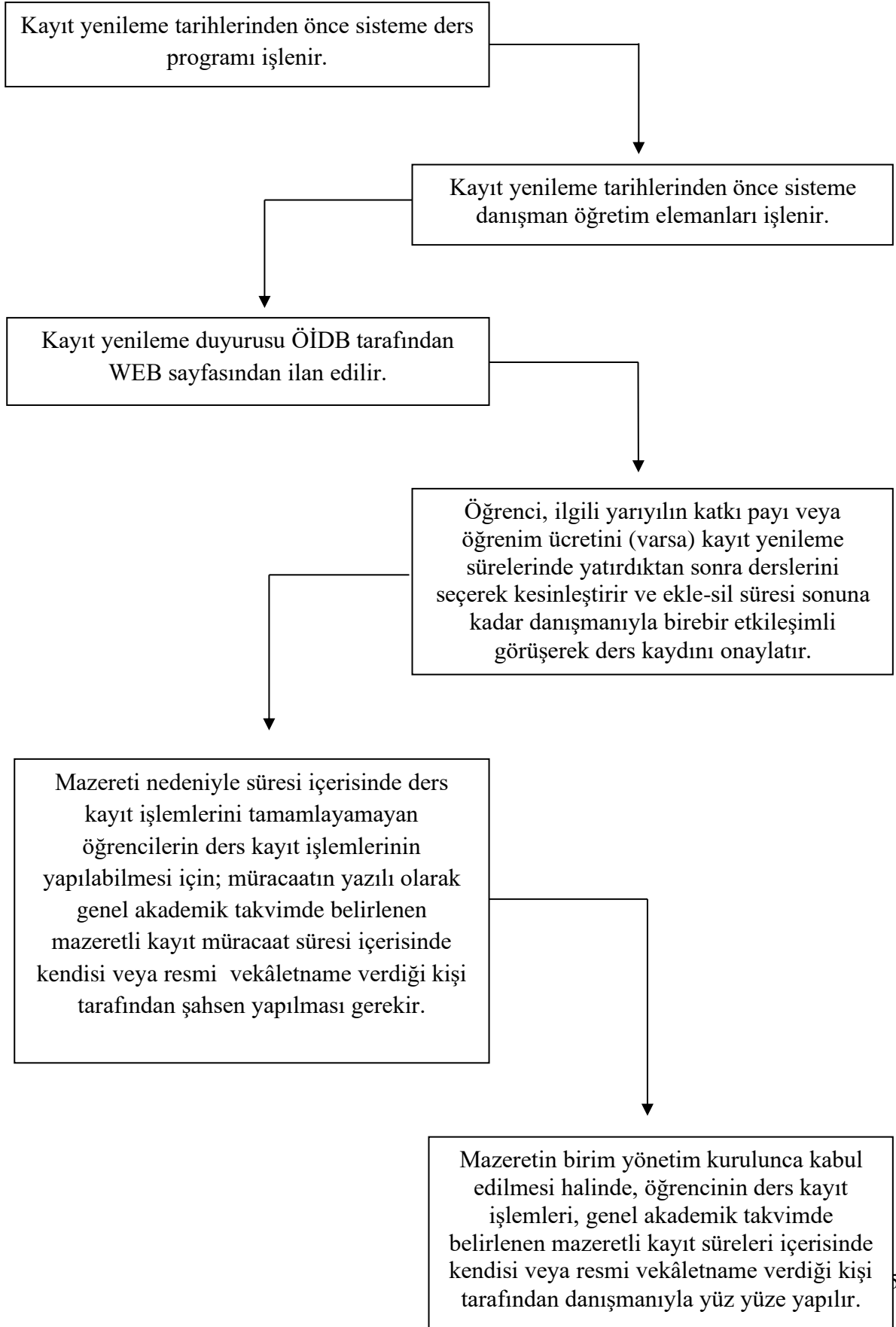
İŞ AKIŞ ŞEMALARI





İŞİN YETKİLİSİ	İŞİN SÜRESİ	DAYANAK
Öğrenci	e-devlet şifresiyle e-kayıt işlemlerini ilan edilen tarih aralığında yapar	ÖSYM Kılavuzu
Öğrenci	e-devlet üzerinden kayıt yaptıramayanlar, kayıt tarihlerinde şahsen müracaat ederek kayıt yaptırır	DPÜ Yeni Kayıt İlanı
Öğrenci İşleri Memuru	Şahsen müracaat ederek kayıt yaptırmak isteyen öğrencilere sistem üzerinden kayıtlarını yapar	DPÜ Yeni Kayıt İlanı
Öğrenci İşleri Memuru	Yeni kayıt olan öğrencileri kayıt-kütük, yıllara göre kaydolan ve öğrenci sayıları dosyasına işler	

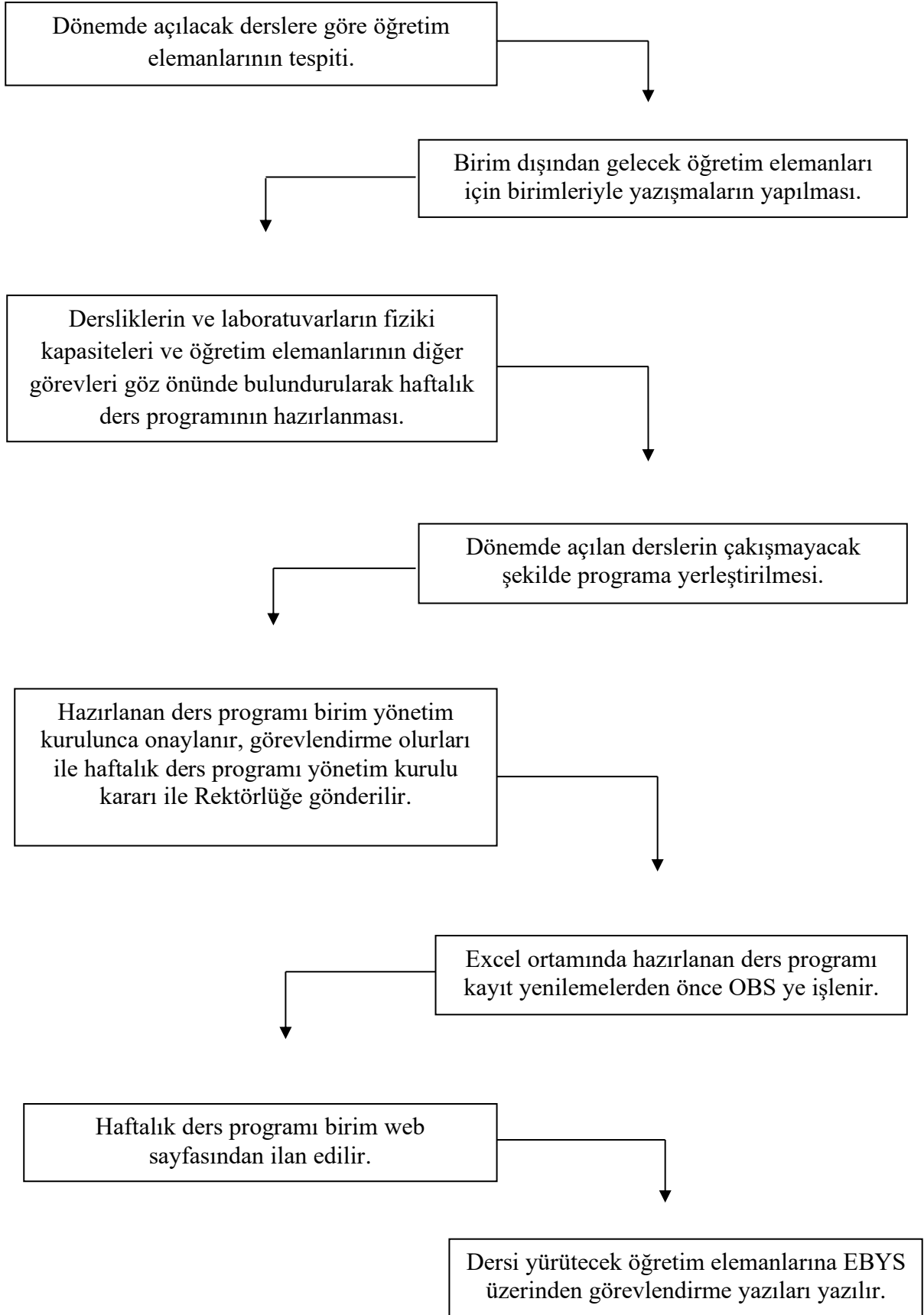
KAYIT YENİLEME – MAZERETLİ KAYIT İŞ AKIŞ ŞEMASI



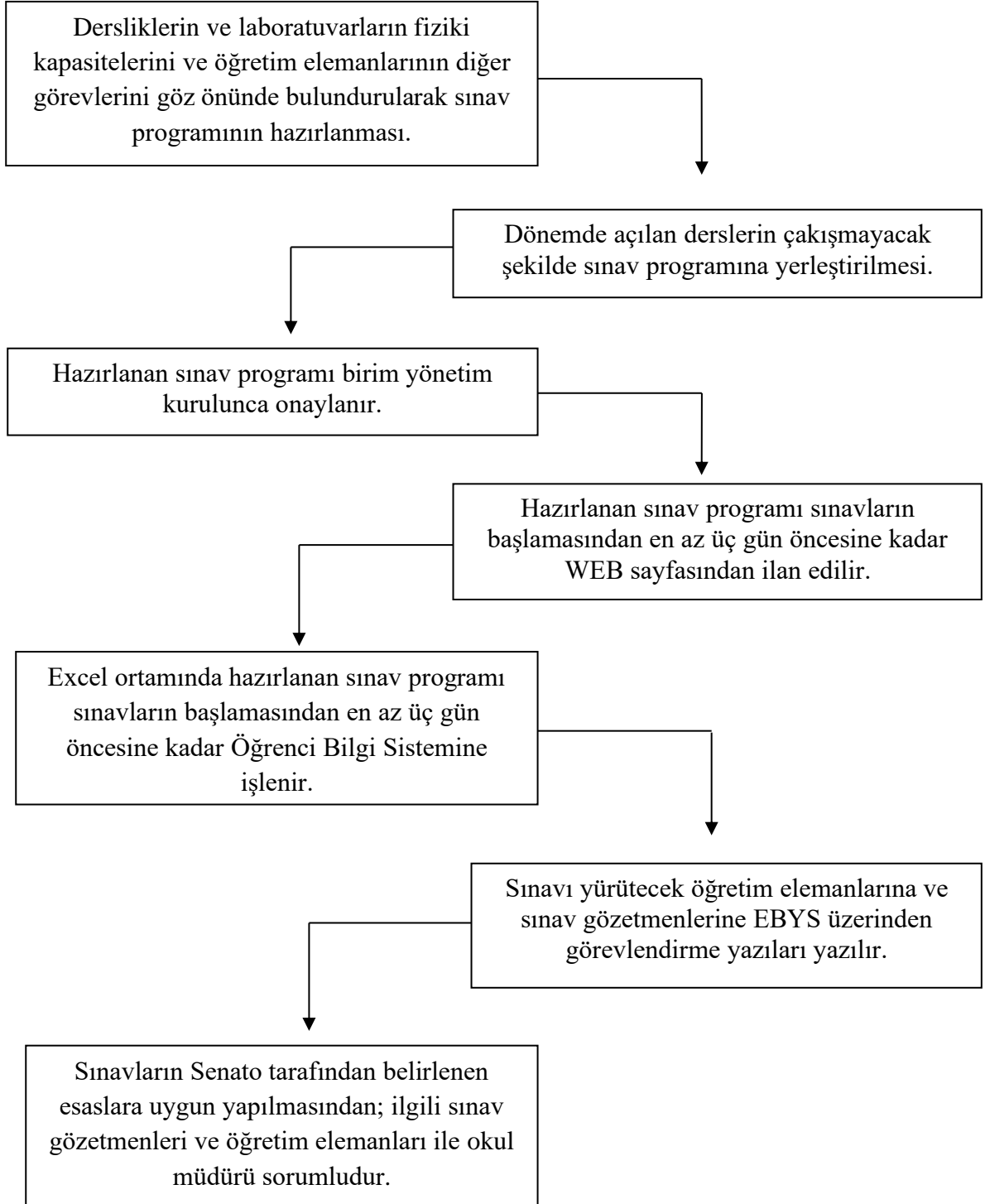
Kayıt yenileme işleminin öğrencinin kendisi tarafından yapılması esastır. Ancak, mazeretinin yönetim kurulunda kabul edilmesi halinde vekâlet verdiği kişi tarafından ders kaydı yapılabilir. Kayıt yenileme işlemlerinin tümünden öğrenci sorumludur.

Kayıt yenilemelerini tamamlamış olan öğrenciler akademik takvimde belirtilen ders ekle-sil tarihlerinde ders ekleme-silme işlemlerini danışmanlarıyla birlikte yüz yüze görüşerek şahsen yapmak zorundadırlar.

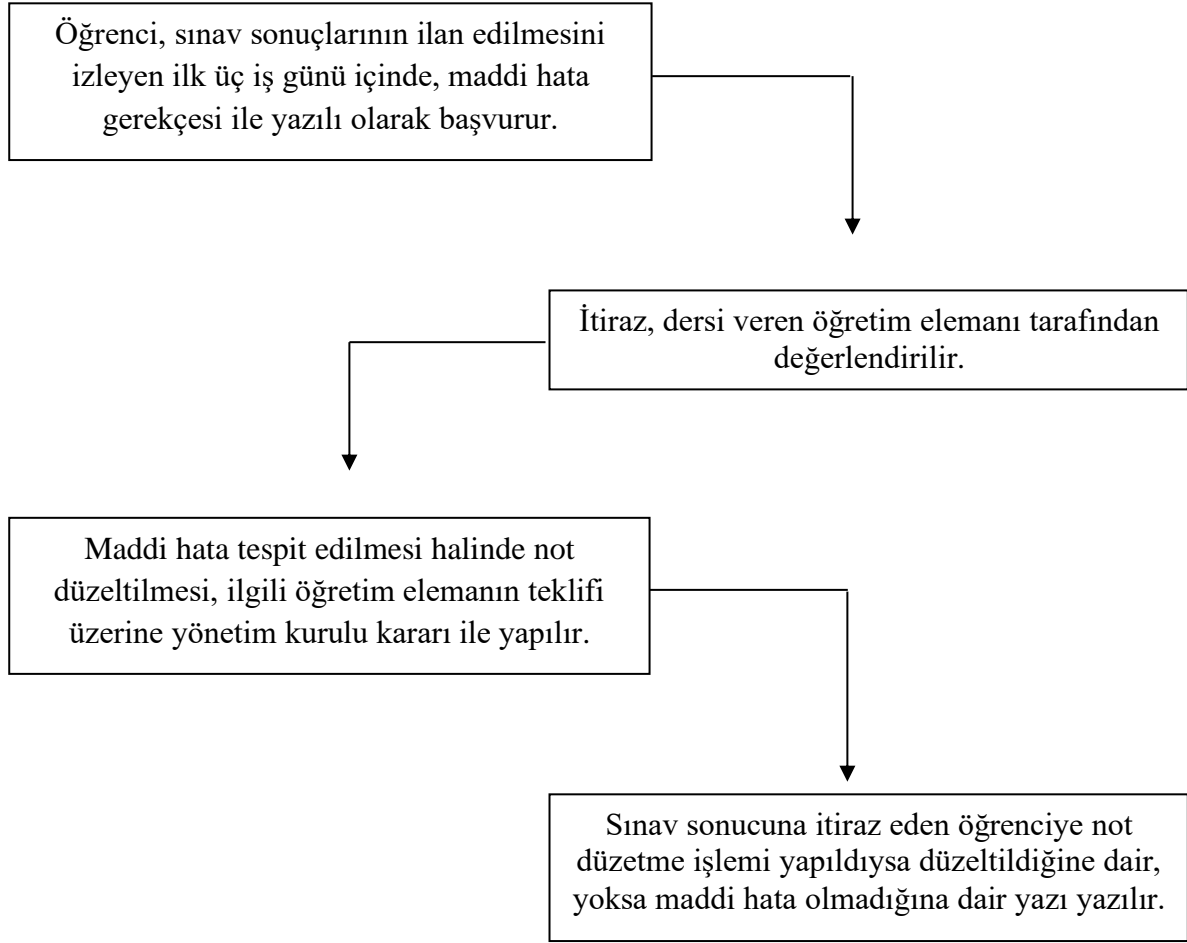
İŞİN YETKİLİSİ	İŞİN SÜRESİ	DAYANAK
Öğrenci İşleri Memuru	Kayıt yenileme tarihlerinden önce sisteme excel olarak ders programını işler.	DPÜ Önlisans ve Lisans Eğitim Öğretim Yönetmeliği
Öğrenci İşleri Memuru	Kayıt yenileme tarihlerinden önce sisteme danışman öğretim elemanlarını işler.	DPÜ Önlisans ve Lisans Eğitim Öğretim Yönetmeliği
Merkez Öğrenci İşleri	Kayıt yenileme duyurusunun WEB sayfasından ilanı.	DPÜ Önlisans ve Lisans Eğitim Öğretim Yönetmeliği
Öğrenci / Danışman	Katkı payı veya öğrenim ücretini kayıt yenileme sürelerinde yatırır, dersleri seçerek kesinleştirir ve ekle-sil süresi sonuna kadar ders kaydını onaylatır.	DPÜ Önlisans ve Lisans Eğitim Öğretim Yönetmeliği
Öğrenci	Mazereti nedeniyle süresi içerisinde ders kayıt işlemlerini tamamlayamayan öğrenci mazeretli kayıt müracaat süresi içerisinde kendisi veya resmi vekâletname verdiği kişi tarafından şahsen yapar.	DPÜ Önlisans ve Lisans Eğitim Öğretim Yönetmeliği
Öğrenci / Danışman	Yönetim Kurulu Kararı ile mazereti kabul edilen öğrenci ders kayıt işlemlerini danışmanı ile yüz yüze yapar	DPÜ Önlisans ve Lisans Eğitim Öğretim Yönetmeliği



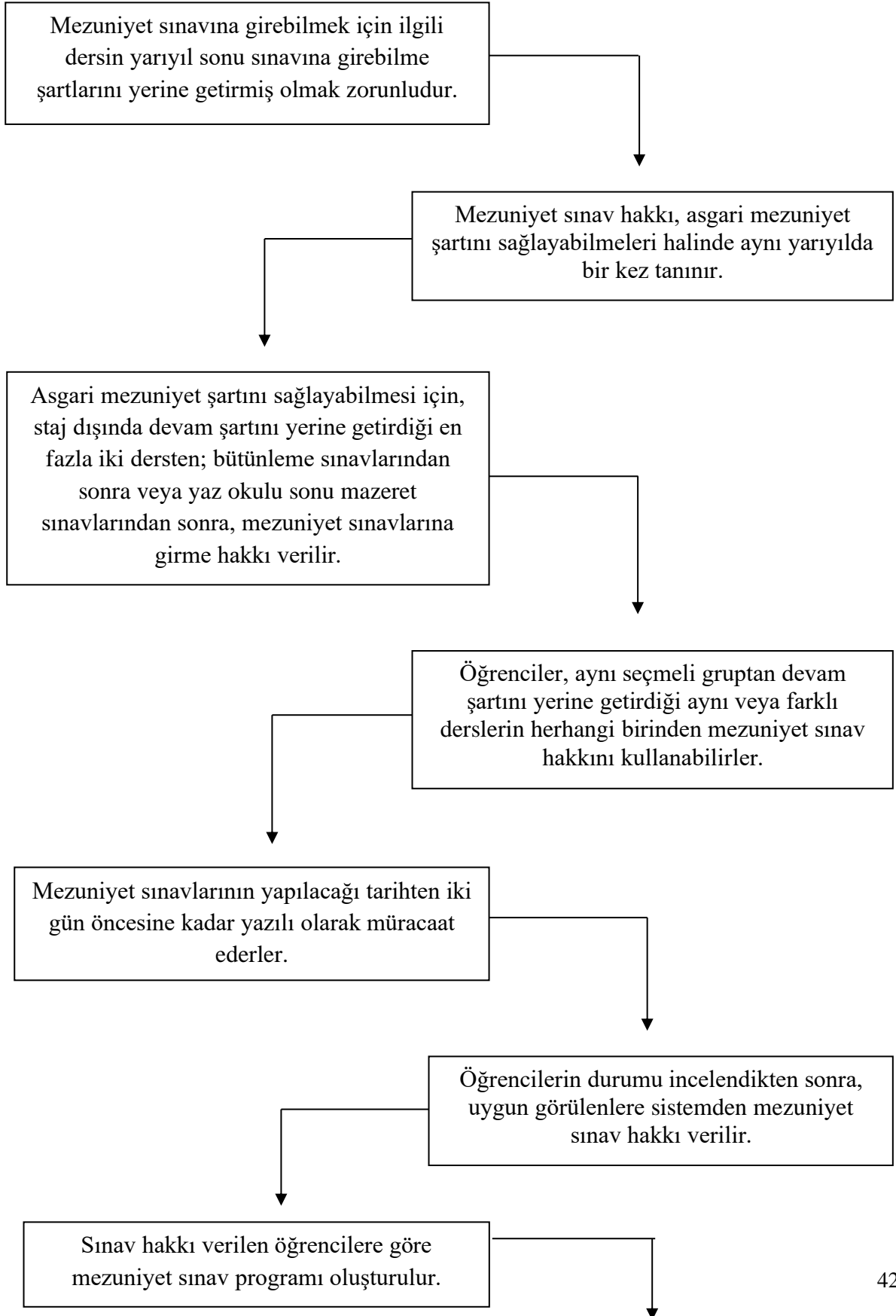
İŞİN YETKİLİSİ	İŞİN SÜRESİ	DAYANAK
Müdür Yardımcısı / Bölüm Başkanı	Kayıt yenilemeler başlamadan Ders Programının hazırlanması	DPÜ Önlisans ve Lisans Eğitim Öğretim Yönetmeliği
Yönetim Kurulu	Kayıt yenilemeler başlamadan Ders Programının ve Görevlendirme Olurlarının karara bağlanması	DPÜ Önlisans ve Lisans Eğitim Öğretim Yönetmeliği
WEB Sayfası Sorumlusu	Kayıt yenilemelerden önce Ders Programının WEB sayfasından ilanı	
Öğrenci İşleri Memuru	Kayıt yenileme tarihlerinden iki hafta önce Ders Programın sisteme işlenmesi	DPÜ Önlisans ve Lisans Eğitim Öğretim Yönetmeliği
Öğrenci İşleri Memuru	Ders görevlendirme yazılarının EBYS' den gönderilmesi	
Personel İşleri Memuru	Kayıt yenilemelerden önce diğer birimlerden gelecek öğretim elemanlarının yazışması.	

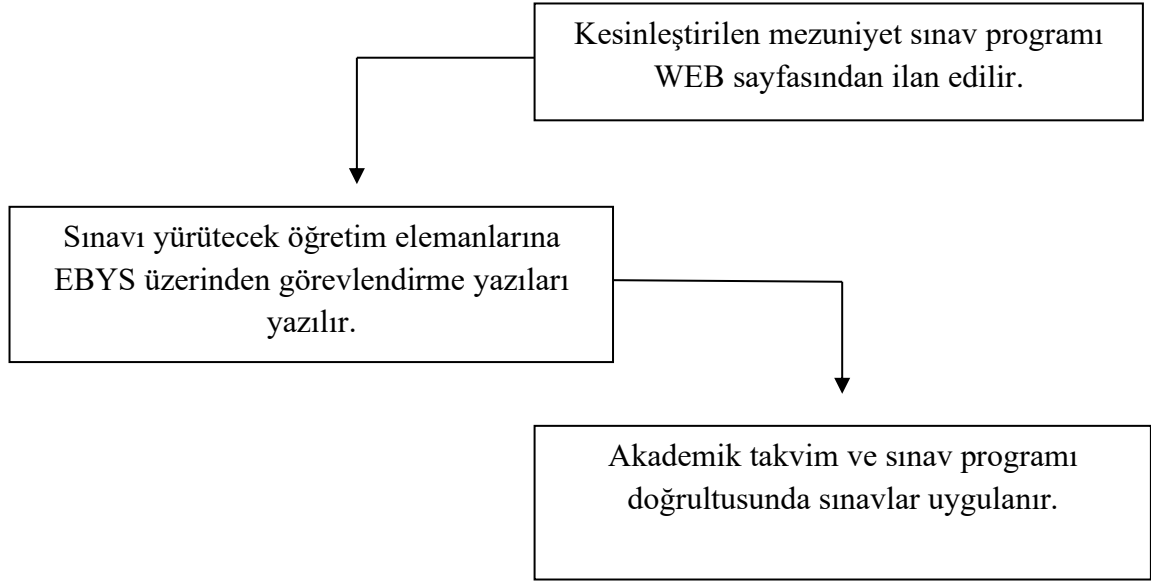


İŞİN YETKİLİSİ	İŞİN SÜRECİ	DAYANAK
Müdür Yardımcısı / Bölüm Başkanı	Sınav programını hazırlar.	DPÜ Önlisans ve Lisans Eğitim Öğretim Yönetmeliği
Yönetim Kurulu	Hazırlanan sınav programı için kararı alır.	DPÜ Önlisans ve Lisans Eğitim Öğretim Yönetmeliği
WEB Sayfası Sorumlusu	Sınav Programının WEB sayfasından ilan eder.	
Öğrenci İşleri Sorumlusu	Excel ortamında hazırlanan sınav programını Öğrenci Bilgi Sistemine işler.	
Öğrenci İşleri Sorumlusu	Sınavı yürütecek öğretim elamanlarına görevlendirme yazılarının EBYS'den gönderilmesi.	

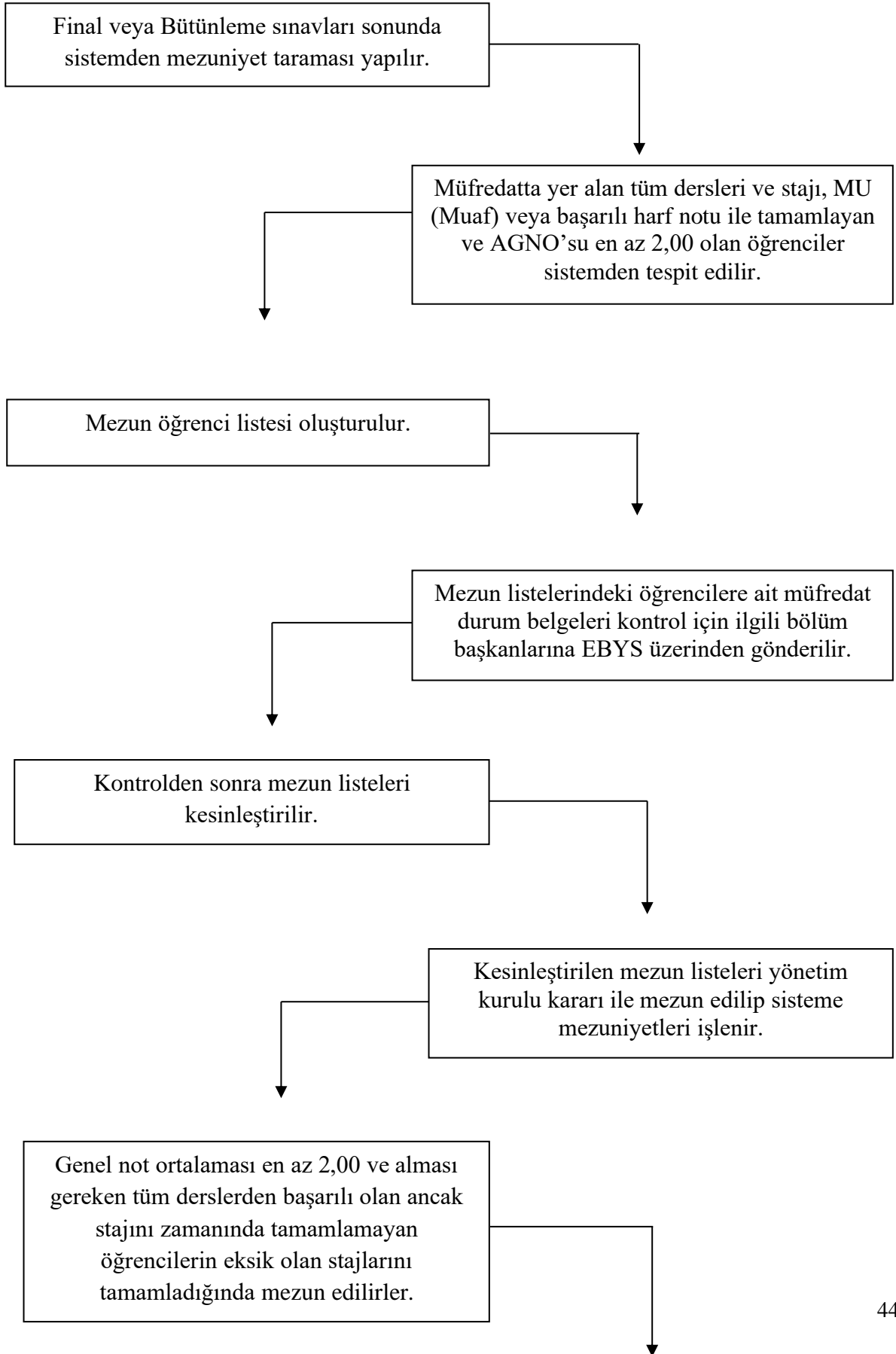


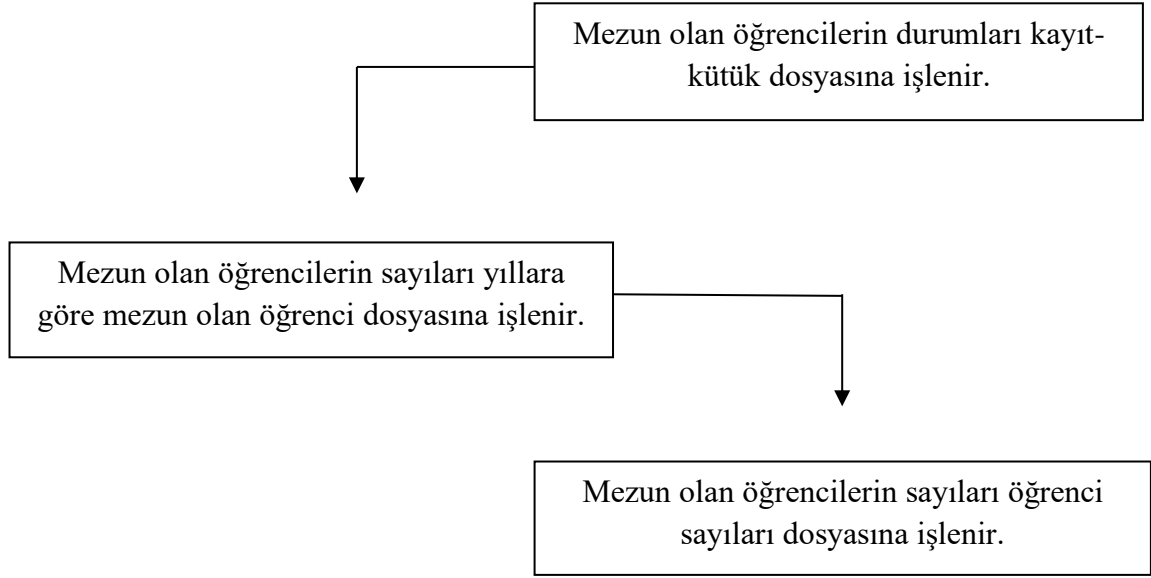
İŞİN YETKİLİSİ	İŞİN SÜRESİ	DAYANAK
Öğrenci	Öğrenci, sınav sonuçlarının ilan edilmesini izleyen ilk üç iş günü içinde yazılı olarak müracaat eder	DPÜ Önlisans ve Lisans Eğitim Öğretim Yönetmeliği
Öğretim Elemanı	Yapılan itirazı değerlendirir	DPÜ Önlisans ve Lisans Eğitim Öğretim Yönetmeliği
Yönetim Kurulu	Maddi hata tespit edilmesi halinde not düzetme kararı alır	DPÜ Önlisans ve Lisans Eğitim Öğretim Yönetmeliği
Öğrenci İşleri Memuru	Alınan not düzeltme kararını sisteme işler	MYO Yönetim Kurulu Kararı
Öğrenci İşleri Memuru	Yazılı müracaatın sonucunun öğrenciye yazı ile bildirilmesi	



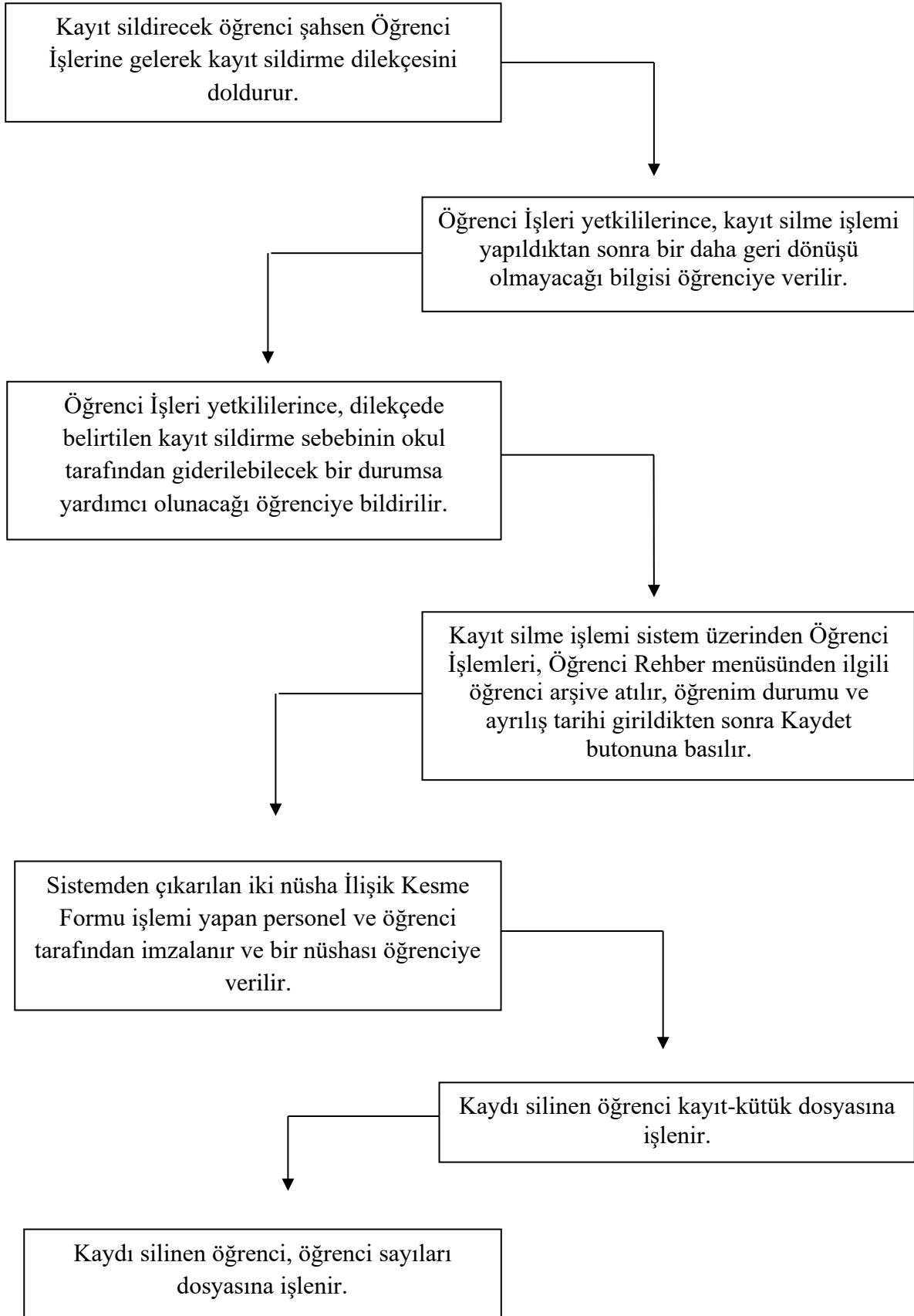


İŞİN YETKİLİSİ	İŞİN SÜRESİ	DAYANAK
Öğrenci	Mezuniyet sınavlarının yapılacağı tarihten iki gün öncesine kadar yazılı olarak müracaat eder.	DPÜ Önlisans ve Lisans Eğitim Öğretim Yönetmeliği
Öğrenci İşleri Memuru	Öğrencilerin durumunu inceler, uygun görülenlere sistemden mezuniyet sınav hakkı verir.	DPÜ Önlisans ve Lisans Eğitim Öğretim Yönetmeliği
Müdür Yardımcısı / Bölüm Başkanı	Sınav hakkı verilen öğrenciler için mezuniyet sınav programı hazırlar.	DPÜ Önlisans ve Lisans Eğitim Öğretim Yönetmeliği
WEB Sayfası Sorumlusu	Mezuniyet Sınav Programını WEB sayfasından ilan eder.	
Öğrenci İşleri Memuru	Mezuniyet Sınav Programı yazılarının EBYS' den gönderilmesi.	
Öğretim Elemanı	Sınav Programına göre sınavı yapar ve belirtilen süre içerisinde notu ilan eder.	



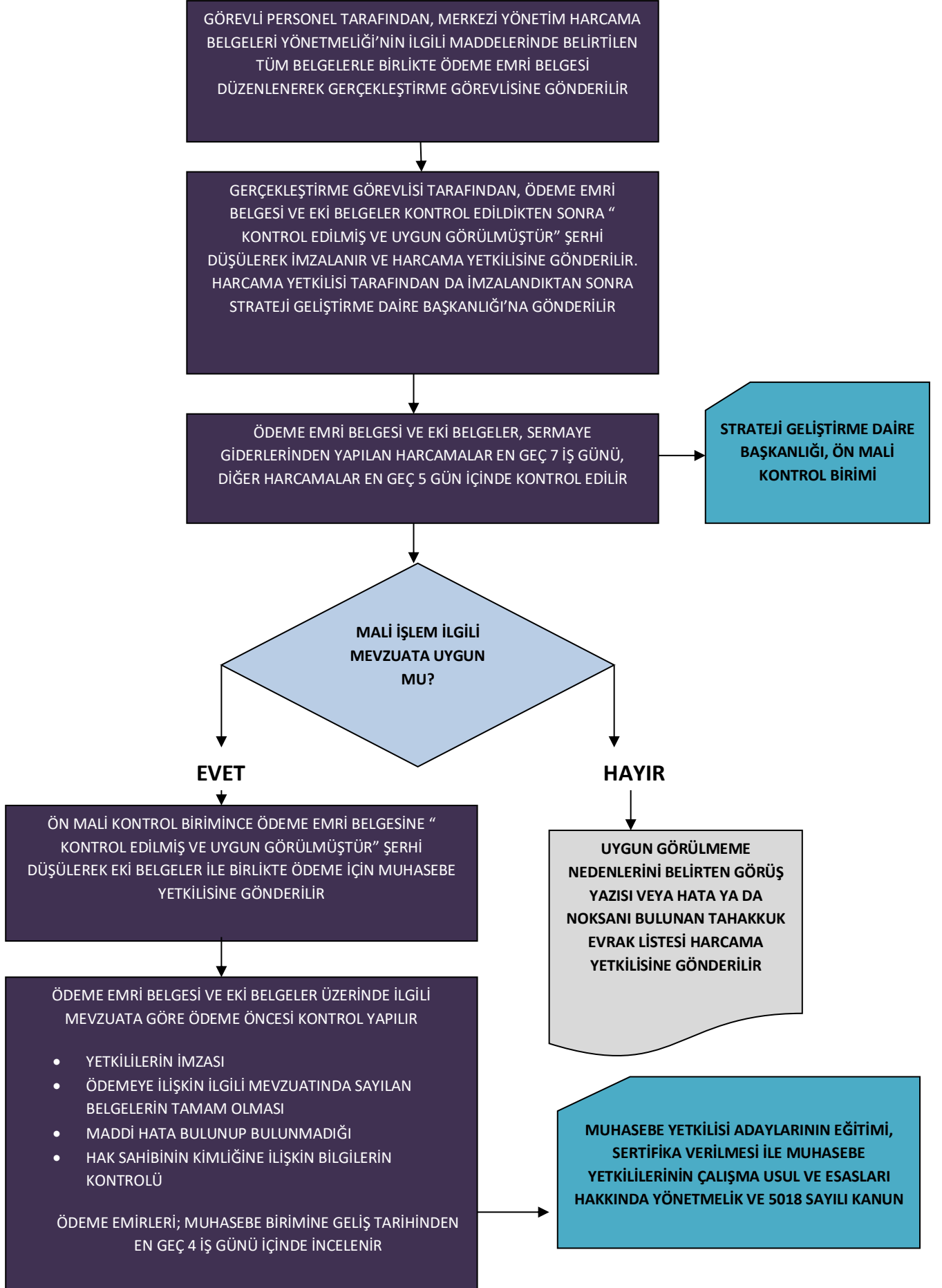


İŞİN YETKİLİSİ	İŞİN SÜRESİ	DAYANAK
Öğrenci İşleri Memuru	Müfredatta yer alan tüm dersleri ve stajı, MU (Muaf) veya başarılı harf notu ile tamamlayan ve AGNO'su en az 2,00 olan öğrencileri sistemden tespit eder.	DPÜ Önlisans ve Lisans Eğitim Öğretim Yönetmeliği
Öğrenci İşleri Memuru	Mezun öğrenci listesini hazırlar.	DPÜ Önlisans ve Lisans Eğitim Öğretim Yönetmeliği
Öğrenci İşleri Memuru	Mezun olacak öğrencilerin müfredat durum belgelerini EBYS üzerinden bölüm başkanına gönderir.	DPÜ Önlisans ve Lisans Eğitim Öğretim Yönetmeliği
Bölüm Başkanı	Mezun olacak öğrencilerin müfredat durum belgelerini kontrol eder.	
Öğrenci İşleri Memuru	Kontrollerden sonra mezun listesini kesinleştirir.	
Yönetim Kurulu	Kesinleştirilen listelere mezuniyet kararı alır.	
Öğrenci İşleri Memuru	Mezuniyet kararı alınan öğrencileri sistemden Mezun Aday İşlemleri menüsünden işler.	
Öğrenci İşleri Memuru	Mezun olan öğrencileri kayıt kütük, yıllara göre mezun olan öğrenci sayıları ve yıllık öğrenci sayıları dosyasına işler.	



İŞİN YETKİLİSİ	İŞİN SÜRESİ	DAYANAK
Öğrenci	Öğrenci İşlerine gelerek kayıt sildirme dilekçesini doldurur.	DPÜ Önlisans ve Lisans Eğitim Öğretim Yönetmeliği
Öğrenci İşleri Memuru	Kayıt silme işlemi sistem üzerinden Öğrenci İşlemleri, Öğrenci Rehber menüsünden öğrencinin durumunu arşive atarak yapar, öğrenim durumu ve ayrılış tarihi bilgilerini girer ve kaydet butonuna basar.	DPÜ Önlisans ve Lisans Eğitim Öğretim Yönetmeliği
Öğrenci İşleri Memuru	Sistemden kayıt silme işlemi tamamlanan öğrenciye ait İlişik Kesme Formunu kendisi ve öğrenci imzalar ve bir nüshasını öğrenciye verir.	DPÜ Önlisans ve Lisans Eğitim Öğretim Yönetmeliği
Öğrenci İşleri Memuru	Sistemden kayıt silme işlemi tamamlanan öğrencinin bilgilerini kayıt kütük ve öğrenci sayılarına işler.	

DOĞRUDAN TEMİN USULÜ İLE YAPILACAK ALIM İŞLEMLERİ ÖN MALİ KONTROLÜ İŞ AKIŞ ŞEMASI



EK-10 YILLIK, MAZERET (EVLENME, DOĞUM, ÖLÜM) ÜCRETSİZ İZİN İLE HASTALIK İZİN VE RAPOR İŞLEMLERİ İŞ AKIŞ ŞEMASI

