



**KÜTAHYA DUMLUPINAR ÜNİVERSİTESİ**

**Simav Meslek Yüksekokulu Müdürlüğü**

**KURUM İÇ DEĞERLENDİRME  
RAPORU**

**2020-2021**

**Eğitim Öğretim Yılı**

## İçindekiler

<b>Genel Bilgiler</b> .....	<b>3</b>
<b>A.Kalite Güvencesi Sistemi</b> .....	<b>4</b>
<b>A.1 Misyon ve Stratejik Amaçlar</b> .....	<b>4</b>
<b>A.2 İç Kalite Güvence Sistemi</b> .....	<b>8</b>
<b>A.3 Paydaş Katılımı</b> .....	<b>11</b>
<b>A.4 Uluslararasılaşma</b> .....	<b>12</b>
<b>B. Eğitim – Öğretim</b> .....	<b>13</b>
<b>B.1 Programların Tasarımı ve Onayı</b> .....	<b>13</b>
<b>B.2 Öğrencinin Kabulü ve Gelişimi</b> .....	<b>15</b>
<b>B.3 Öğrenci Merkezli Öğrenme, Öğretme ve Değerlendirme</b> .....	<b>16</b>
<b>B.4 Öğretim Elemanları</b> .....	<b>18</b>
<b>B.5 Öğrenme Kaynakları</b> .....	<b>19</b>
<b>B.6 Programların İzlenmesi ve Güncellenmesi</b> .....	<b>20</b>
<b>C. Araştırma ve Geliştirme</b> .....	<b>21</b>
<b>C.1 Birimin Araştırma Stratejisi</b> .....	<b>21</b>
<b>C.2 Birimin Araştırma Kaynakları</b> .....	<b>22</b>
<b>C.3 Birimin Araştırma Yetkinliği</b> .....	<b>23</b>
<b>C.4 Birimin Araştırma Performansı</b> .....	<b>23</b>
<b>D. Toplumsal Katkı</b> .....	<b>24</b>
<b>D.1 Birimin Toplumsal Katkı Stratejisi</b> .....	<b>24</b>
<b>D.2 Birimin Toplumsal Katkı Kaynakları</b> .....	<b>24</b>
<b>D.3 Birimin Toplumsal Katkı Performansı</b> .....	<b>25</b>
<b>E. Yönetim Sistemi</b> .....	<b>25</b>
<b>E.1 Yönetim ve İdari Birimlerin Yapısı</b> .....	<b>25</b>
<b>E.2 Kaynakların Yönetimi</b> .....	<b>29</b>
<b>E.3 Bilgi Yönetimi Sistemi</b> .....	<b>29</b>
<b>E.4 Destek Hizmetleri</b> .....	<b>30</b>
<b>E.5 Kamuoyunu Bilgilendirme ve Hesap Verebilirlik</b> .....	<b>30</b>
<b>Sonuç ve Değerlendirme</b> .....	<b>31</b>

# BİRİM İÇ DEĞERLENDİRME RAPORU

## Kurum Hakkında Genel Bilgiler

### İletişim Bilgileri

Simav Meslek Yüksekokulu Müdürü ve Kalite Komisyonu Başkanı

Prof. Dr. Alaattin KAÇAL, Muradınlar Mah. Dr. İbrahim Naci Eren Yerleşkesi

Simav/KÜTAHYA +90 274 443 43 43; [simavmyo@dpu.edu.tr](mailto:simavmyo@dpu.edu.tr)

İletişim Bilgileri : <http://simavmyo.dpu.edu.tr/tr/index/sayfa/686/iletisim-bilgileri>

### Tarihsel Gelişimi

Simav Meslek Yüksekokulu Yükseköğretim Yürütme Kurulu'nun 14/02/1994 tarih ve 94.5.332 sayılı kararı ile kurulmuştur. 1994-1995 eğitim-öğretim yılında beş programda (Ağaç İşleri, Makine, Kaynakçılık, Elektrik, Seracılık) öğrenci olarak, Simav ilçe merkezinde Milli Eğitim Müdürlüğüne ait üç katlı binada eğitim-öğretim hizmeti vermeye başlamıştır.

2000 Yılı başında kendi binasına taşınan Meslek Yüksekokulumuz, halen 11 normal öğretim 5 ikinci öğretim olmak üzere toplam 16 programında eğitim-öğretim faaliyetini sürdürmektedir. Kuruluşundan bu güne kadar 7407 öğrenci mezun etmiştir.

Meslek Yüksekokulumuz 14130 metrekare tahsisli açık alan içerisinde 7500 metrekare kapalı alana sahiptir. Meslek Yüksekokulu binası zemin, 1 ve 2 inci kattan oluşmakta; Zemin katta kazan dairesi, toprak analiz laboratuvarı, elektrik laboratuvarı, yemekhane, mescit, arşiv, malzeme deposu, 94 kişilik bir sınıf bulunmaktadır.

Birinci katta derslikler, öğrenci işleri, teknik servis ve bilgisayar laboratuvarları, öğretim elemanı odaları, ikinci katta ise; yönetici odaları, idari ve akademik bürolar, kütüphane, konferans salonu, toplantı odası, derslikler bulunmaktadır. Meslek Yüksekokulumuzda toplam 15 derslik ve 3 bilgisayar laboratuvarı, bunların yanında 1 elektrik, 1 elektronik ve 1 toprak analiz laboratuvarı mevcuttur. Meslek Yüksekokulumuz programlarında halen kayıtlı 1504 öğrenci bulunmaktadır.

## **A.KALİTE GÜVENCESİ SİSTEMİ**

### **A.1. Misyon ve Stratejik Amaçlar**

Etkili bir kalite güvence sistemi; kurumsal misyon ve vizyon ile bağlantılı, hedef ve amaçlara uygun bir şekilde gerçekleştirilen, paydaşların talep ve ihtiyaçlarını karşılayan tanımlı standart, süreç ve prosedürlere sahip olmayı gerektirir. Süreçlerde amaca uygunluk, Meslek Yüksekokulunun paydaşlara sunacağı hizmetleri belirten kurum misyonu karşısındaki durumunun sorgulanması ile ortaya çıkar. Meslek Yüksekokulumuz, eğitim öğretim ve topluma hizmette kalitenin oluşturulmasını hedef olarak belirlemiştir. Meslek Yüksekokulumuz, kurum içi ve dışı bütün stratejik ve eylemsel çabalarını, kaliteli eğitim, araştırma ve topluma hizmet üzerine temellendirir. Kalite, yüksekokulun her kademesinde yüksek kalite anlayışı ve uygulamaları ile sağlanır. Öğrenci talebini arttırmaya yönelik faaliyetlerle başlayan ve mezuniyet sonrası hizmetlere uzanan bir süreçler bütünüdür. Bu sebeple, öğrenciler yüksekokulun ortaya koyacağı bütün çabaların odağı olarak kabul edilir. Yüksekokulun bütün birimleri öğrencileri paydaş olarak görür ve faaliyetlerini, onların ihtiyaçlarını karşılamak ve beklentilerini tatmin etmek için gerçekleştirir. Akademik birimler nitelikli öğretim ve öğrenmeyi gerçekleştirmek, meslek bilgisini artırmak, bilimsel gelişmelere katkı sağlamak ve toplumun ihtiyaçlarını karşılamak için faaliyet gösterir. Kalite en üst kademedен en alt kademeye kadar kurumdaki herkesin ortak işi ve sorumluluğu olarak görülür. Bundan sonraki süreçlerde de politikamız, kalite standartlarının ve mevzuatın gereklerini yerine getirmeyi ve sistemin sürekli iyileştirileceğini taahhüt etmektedir.

#### **A.1.1 Misyonu, Vizyonu, Hedefleri, Değerleri ve Stratejik Amaçları**

##### **Misyonumuz;**

Ülkemizde yer alan birçok iş kolunda faaliyet sürdüren özel veya resmi kuruluşların ihtiyaç duyduğu yüksek nitelikli, evrensel değerlerle donatılmış, yenilikçi bakış açısına sahip insan gücünü yetiştirmek, aldığı bilgilere dayalı öz güveni ve girişimciliği ile çalıştığı firmada farklılık yaratabilen, etkinliği ve verimliliği arttıran, ülkemizin nitelikli tekniker ve meslek elemanı ihtiyacına cevap verebilecek bireyleri yetiştirerek iş kollarında aranan personel taleplerini karşılamaktır.

##### **Vizyonumuz;**

Çağımızın gerektirdiği yeniliklere açık, hür ve bilimsel düşünceye sahip, eğitilmiş, kültürlü, hukuka saygılı, düşünen, üreten, tartışan, yeteneklerini geliştirerek topluma hizmet edebilen ve küresel rekabet eden, takım çalışmasını benimsemiş, üretim ve hizmet ortamında etkin ve verimli olarak ekonomiye katkı sağlayabilen, Vatanına ve Milletine karşı sorumluluklarının bilincinde bireyler yetiştirmektir.

**Hedeflerimiz;**

- Eğitim verdiğimiz alanlarda faaliyet gösteren kuruluşlarla, Üniversite-Sanayi iş birliği kapsamında ilişkilerimizi geliştirmek.
- Mezunlarımıza tatmin edici imkânlarla istihdam sağlayacak bir "İnsan Kaynakları Yönetim Sistemi" kurmak.
- Paydaş eğitim kurumları ile temasa geçerek sürdürdüğümüz eğitim öğretim faaliyetlerini geliştirmek.
- Personelin bilgi ve donanımını artırmak, kurumsal aidiyet olgusunu güçlendirmek.

**Değerlerimiz;**

Öğrenci merkezlik, Kaliteli meslek eğitim, Topluma karşı sorumluluk, Çevreye duyarlılık, Hayat boyu öğrenme, İstihdam odaklılık ve Üniversite-Sanayi işbirliği.

**Stratejik Amaç;**

Ülkemizin Avrupa Birliği'ne uyum sağlama istediği günümüzde, teoriyi bilen, teknolojiden faydalanarak uygulama yapabilen ara insan gücüne duyulan ihtiyacı karşılayacak nitelikte teknikerler ve meslek elemanları yetiştirmektir.

<http://simavmyo.dpu.edu.tr/tr/index/sayfa/2518/misyon-vizyon>

**A.1.2. Kalite Güvencesi; Eğitim ve Öğretim;**

Meslek Yüksekokulumuz öğrenci odaklı bir meslek yüksekokulu olup, öğrencilerine sunduğu eğitim-öğretim hizmet kalitesini gerçekleştirebileceği en üst seviyeye ulaştırmayı, böylece ülkenin nitelikli ara eleman ihtiyacını karşılayarak, ülkemizin kültürel, sosyal ve ekonomik açıdan kalkınmasına katkı sağlamayı amaçlamaktadır. Bu nedenle okulumuz, kalitesini arttırabilmek adına her türlü yenilik ve değişimleri takip etmeye gayret etmektedir. Verimli bir kalite güvence sistemi; kurum tarafından belirlenen vizyon ve misyon ile ilişkili, amacına ve belirlenen hedeflere uygun bir biçimde gerçekleştirilen, faydalananların talep ve ihtiyaçlarını karşılayan, genel süreç ve prosedürlere sahip olmayı gerektirir. Meslek Yüksekokulumuz, eğitim, öğretim ve topluma hizmette kalite güvence sisteminin oluşturulmasını kendine hedef olarak belirlemiştir. Bu bağlamda kalite güvencesi, eğitim-öğretim, araştırma-geliştirme, toplumsal katkı ve yönetim sistemi gibi temel alanlar için tanımlı politikalar bulunmamaktadır.

Girişimcilik Politikası Çerçevesinde; İstihdam odaklı girişimcilik derslerinin müfredatta yaygınlaştırılması ve Girişimcilik becerilerini geliştirici aktivitelerin desteklenmesi gerçekleştirilmiştir.

Kalite Politikalarımız Çerçevesinde ise; Uygulamalı Eğitim Politikası, Tüm Programlarımızda müfredatın uygulama ağırlıklı güncellenmesi, Paydaşların katılımıyla eğitimin sürekli iyileştirilmesi ve laboratuvar, bilişim ve teknolojik olanakların sürekli geliştirilmesini sağlamaktır.

### **A.1.3. Birimsel Performans Yönetimi;**

Meslek Yüksekokulumuz, eğitim-öğretim, araştırma-geliştirme ve yönetim süreçlerinde “kalite odaklı” bir sistem benimsemiştir. Kalite politikamız, birimin belirlenen vizyon, misyon ve hedeflerine yönelik olarak; eğitim ve öğretimde sürekli gelişmeyi ve rekabetçi olmayı, bilimsel alanlarda uluslararası çalışmaları yaparak okulumuzun bilinirliğini arttırmayı ve toplumsal katkı açısından paydaşlar ile aktif bir işbirliğini sağlamayı amaçlamaktadır.

### **Meslek Yüksekokulumuzun Üstünlükleri;**

#### **a. Kalite Güvencesi**

- Alanında uzman ve tecrübeli öğretim elemanlarının bulunması,
- Öğretim elemanlarının tamamının kendilerine ait, tefrişli, internet bağlantılı, bilgisayar donanımlı bağımsız birer odalarının bulunması,
- Mesleki uygulamaya yönelik dersler için bilgisayar laboratuvarı bulunması,
- Huzurlu bir üniversite ortamının bulunması,
- Üniversite üst yönetiminin öğrenci merkezli eğitim için verdiği destekler

#### **b. Eğitim-Öğretim**

- Alanında uzman ve tecrübeli öğretim elemanlarının bulunması,
- Öğretim elemanlarının tamamının kendilerine ait, internet bağlantılı, bilgisayar donanımlı bağımsız birer odalarının bulunması,
- Yeterli sayıda ve donanımlı dersliklerin bulunması,
- Meslek Yüksekokulumuzda konferans ve okuma salonunun bulunması,
- Hijyenik ortamda öğrencilerimizin ihtiyaçlarını karşılayan kafeteryamızın bulunması,
- Öğrencilerimizin fotokopi ihtiyaçlarını karşılayacak imkânların var olması,
- Sistemli bir şekilde çalışan öğrenci işleri biriminin bulunması,
- Aynı Yerleşke içerisinde bulunan Simav Teknoloji Fakültesi ve diğer Meslek Yüksekokulu öğretim elemanlarından ders vermek üzere destek alınması,
- Yeterli kütüphane ve eğitim binamızın tamamından erişimli kablosuz internet ağının olması ve sosyal imkânların bulunması,

#### **c. Araştırma-Geliştirme**

- Alanında uzman ve tecrübeli öğretim elemanlarının bulunması,
- Mesleki uygulamaya yönelik dersleri için bilgisayar laboratuvarı bulunması,
- Üniversitemiz Simav Teknoloji Fakültesi ve diğer birimlerinden araştırmalar için destek ve kaynak alınması,

- Yeterli kütüphane ve kablosuz internet imkânların bulunması,

#### **d. Yönetim Sistemi**

- Meslek Yüksekokulumuz yönetiminin sorunlar konusunda duyarlı olması,
- Meslek Yüksekokulumuz yönetiminin ihtiyaçlar konusunda duyarlı olması,
- Mali harcamalarda ihtiyaca uygun ve adil dağılımın yapılması,
- Meslek Yüksekokul yönetimimizin hayırsever desteklerinin artırılması ve/veya devamlılığının sağlanması konusunda sürekli girişimlerde bulunuyor olması
- Meslek Yüksekokulumuz yönetiminin sanayi ile işbirliği içerisinde olma çabasına sahip olması

### **Meslek Yüksekokulumuzun Zayıflıkları;**

#### **a. Kalite Güvencesi**

- Yardımcı personel ve teknik eleman (Elektrik, Kimya, Bilgisayar Teknisyeni gibi) yetersizliği,
- Ders programlarında değişiklik yapma esnekliğinin olmaması,
- Meslek Yüksekokulumuzun İl merkezine uzak olması
- Üniversitemizin birçok araştırma, sosyal ve kültürel, rehberlik gibi birimlerinde Meslek Yüksekokulumuz öğrencilerinin yararlanamaması.

#### **b. Eğitim-Öğretim**

- Meslek Yüksekokulumuzun bünyesinde yeterli sayıda öğrenci kulüplerinin olmaması,
- Öğrencilerimizin orta öğretimden aldığı eğitim ve disiplinin yetersiz olması.
- Ders programlarında değişiklik yapma esnekliğinin olmaması.
- Fiziksel tesis (yemekhane, konferans salonu, vb) ve altyapımızın yetersiz olması,
- Yerleşkemizdeki sosyal yaşam desteklerinin ve barınma olanaklarının yetersiz olması.
- Doktoralı Öğretim Elemanı yetersizliği.
- Bazı Programlar için (Biyomedikal Cihaz Teknolojisi Programı gibi) uygulama sınıfı veya laboratuvarı eksikliği.

### c. Araştırma-Geliştirme

- Öğretim elemanı başına düşen ders yükü ve öğrenci sayılarının fazla olması,
- Meslek Yüksekokulumuzun Üniversite Merkez Yerleşkesine uzak mesafede olması nedeniyle Ar-Ge çalışmalarının zor olması.
- Ar-Ge Çalışmaları için yeterli ödenek, danışman ve altyapının (laboratuvar, makine-ekipman, vb.) olmaması.

### d. Yönetim Sistemi

- Meslek Yüksekokulumuzun maddi imkânlarının kısıtlı olması,
- Bina ve kampus alanındaki yetersizlikler
- Üniversite dışı kaynak bulmadaki zorluklar.

Meslek Yüksekokulumuz tüm bu amaçlara ulaşmak için üniversite, sanayi ve yerel yönetimler ile etkili bir biçimde çalışmaktadır ve çalışmaya devam edecektir. Hem öğrencilerimiz, hem de öğretim elemanlarımız amaçlara ulaşmak için tüm kaynakları etkin ve sürekli olacak biçimde kullanmaya özen gösterecektir. Bunun için yüksekokulumuz bünyesinde oluşturulan Kalite Komisyonu, belirli dönemlerde bir araya gelerek çalışmalar yapacak ve Komisyon üyeleri dışındaki öğretim elemanları ve diğer paydaşların da kalite güvence sistemine katılımını sağlamaktadır.

## A.2 İç Kalite Güvence Sistemi

Meslek Yüksekokulumuz, iç kalite güvencesi sistemini oluşturmuş ve bu sistem ile süreçleri gözden geçirilerek sürekli iyileştirilmesini sağlamayı amaçlamaktadır. Kalite Komisyonunun yetki, görev ve sorumlulukları açık şekilde tanımlanarak, birimizde kalite kültürü yaygınlaştırılmaya çalışılmaktadır.

### A.2.1 Kalite Komisyonu;

Meslek Yüksekokulu kalite komisyonumuz tüm birimizi kapsayacak şekilde oluşturulmuştur ve alt çalışma grupları ile birlikte birimde çalışan tüm personelin kalite sürecine katkıda bulunması sağlanmıştır. Birim kalite komisyonunun yetki, görev ve sorumlulukları ile organizasyon yapısı tanımlanmıştır ve web sayfamız üzerinden paylaşılmıştır. Birim kalite komisyonumuz yetki, görev ve sorumluluklar kapsamında ve birimizde oluşturduğumuz alt çalışma grubunda bağlı olarak karar alma süreçlerinde etkin rol almaktadır ve görüşleri alınmaktadır. <http://simavmyo.dpu.edu.tr/tr/index/sayfa/9462/birim-kalite-komisyonu>



<b>T.C.</b> <b>KÜTAHYA DUMLUPINAR ÜNİVERSİTESİ</b> <b>SİMAV MESLEK YÜKSEKOKULU</b> <b>BİRİM KALİTE KOMİSYONU</b>	
Prof. Dr. Alaattin KAÇAL	Simav Meslek Yüksekokulu Müdürü
Öğr. Gör. Mehmet KAYGUSUZ	Simav Meslek Yüksekokulu Müdür Yrd. Muhasebe ve Vergi Bölüm Başkanı.
Öğr.Gör .Mustafa ERGİNLİ	Simav Meslek Yüksekokulu, Müdür Yrd. Bilgisayar Teknolojileri Bölüm Başkanı
Mehmet DEMİREL	Yüksekokul Sekreteri
Doç.Dr. Melis ÇERÇİOĞLU	Kimya ve Kimyasal İşleme Teknolojileri Bölüm Başkanı
Dr. Öğr. Üyesi Ahmet ILICA	Elektrik ve Enerji Bölüm Başkanı
Dr. Öğr. Üyesi Hüseyin YEŞİL	Tasarım Bölüm Başkanı
Öğr. Gör. Kudret ARMAĞAN	Yönetim ve Organizasyon Bölüm Başkanı
Öğr. Gör. Hasbi APAYDIN	Elektronik ve Otomasyon Bölüm Başkanı
Öğr. Gör. M.Serkan ÖZTEKİN	Finans-Bankacılık ve Sigortacılık Bölüm Başkanı
Mehmet Şirin AKIN	İç Mekân Tasarımı Programı 2. Sınıf Öğrencisi

### **A.2.2. İç Kalite Güvencesi Mekanizmaları (PUKÖ Çevrimleri, Takvim, Birimlerin Yapısı);**

Danışma Kurulu'nun görevleri şunlardır:

- a) Meslek Yüksekokulumuzun faaliyet gösterdiği alanlarda, kamu ve özel sektör kurum, kuruluş ve meslek odaları ile ilişkilerini ve işbirliklerini geliştirmek ve güçlendirmek,
- b) Dış paydaşların talep ve önerileri üzerine fikir alışverişinde bulunmak,
- c) Eğitimde kalitenin artırılmasına, geliştirilmesine, yaygınlaştırılmasına ve sürekli iyileştirilmesine katkıda bulunmak,
- ç) Üniversite dışı kurum ve kuruluşlar ile işbirliği yaparak ilgili alanda uygulama çalışmalarına destek sağlamak, yardımcı olmak,

- d) Kamu ve özel sektörde istihdam ihtiyacının karşılanmasına ilişkin olarak mezunlardan beklenen bilgi ve beceriler hakkında önerilerde bulunmak,
- e) Meslek Yüksekokulumuz eğitim-öğretim faaliyetlerinin stajlar, tecrübe paylaşımı vb. yollarla zenginleştirilmesine katkıda bulunmak,
- f) Kamu-Üniversite-Sanayi işbirliğinin artırılması, Ar-ge faaliyetlerinin geliştirilmesi için önerilerde bulunmak,
- g) Meslek Yüksekokulumuzun tanınırlığı ve marka değerini arttırmak için görüş ve önerilerde bulunmak.

Meslek Yüksekokulumuzda sunulan yükseköğretim hizmetinin gerçekleştirme, ölçme ve izlemesini sağlamak için yenilikler takibi ve mevzuatın gerekleri uygulanmaktadır. Amaçlarımızın başında öğrencilerimizin ve paydaşlarımızın ihtiyaç ve beklentilerini tespit etmek ve sunduğumuz hizmetler ile onların memnuniyetini sağlamak ve bunların süreklilik arz etmesidir. Tüm paydaşlarımıza uygulanan memnuniyet düzeyleri belirlenmektedir. Birimiz tüm bu hedeflere ulaşmak için üniversite, sanayi ve yerel yönetimler etkili bir şekilde çalışmaktadır. Bu amaçla Birim Kalite Danışma Kurulu oluşturulmuştur. <http://simavmyo.dpu.edu.tr/tr/index/sayfa/9453/birim-kalite-danisma-kurulu>

### **A.2.3. Liderlik ve Kalite Güvencesi Kültürü;**

Meslek Yüksekokulumuzda kalite güvencesi kültürünü destekleyen kurumsal kültür ve liderlik yaklaşımı oluşturmak üzere planlarımız bulunmaktadır. Kalite politikamız içerisinde yer alan Uygulamalı Eğitim Politikası kapsamında Meslek Yüksekokulumuzda yer alan derslerin sadece teorik değil uygulama ve ödev gibi öğrenciyi derse katkıda bulunmasını sağlayacak uygulamalar yapılmaktadır. Halen devam etmekte olan istihdam odaklı Girişimcilik derslerinin güz veya bahar yarıyıllarında açılması uygulamasının devam ettirilmesine karar verilmiştir. Eğitim ve çevre dostu yerleşke politikamız kapsamında, Yüksekokulumuz bünyesinde kütüphane ve içerisinde öğrencilerin ders çalışabilecekleri okuma salonu oluşturulmuştur. Ayrıca kütüphanede öğrencilerin ödevlerini hazırlayabilecekleri ve internetten arama yapabilecekleri bilgisayar bulunmaktadır; Ayrıca öğrencilerimize eğitim hayatlarını kolaylaştırmak ve geleceğe yönelik planlarını oluşturmalarını sağlamak amacıyla oryantasyon eğitimi verilmektedir; Öğrencilerimize hem stajlarında hem de mezuniyet sonrasında katkı sağlaması amacıyla İş Sağlığı ve Güvenliği eğitimi verilmektedir; Yerleşkemizde bulunan kapalı spor salonu ve futbol sahasında, spor faaliyetlerinin yapıldığı modern spor tesisi, ve kütüphanemizle öğrencilerimize bilimsel, sportif ve kültürel faaliyetlerini artırılması amaçlanmaktadır. Bu amaca yönelik hem yerleşke imkanlarından hem de ilçemiz imkanlarından faydalanılarak çeşitli aktiviteler

düzenlenmektedir; öğretim elemanlarına alanlarıyla ilgili yurt içi ve yurt dışı konferans ve sempozyumlara katılmaları yönünde destek ve imkânlar sağlanmaktadır.

### **A.3 Paydaş Katılımı**

Birim, iç ve dış paydaşların kalite güvencesi sistemine katılımını ve katkı vermesini sağlamalıdır.

#### **A.3.1. İç ve Dış Paydaşların Kalite Güvencesi, Eğitim ve Öğretim, Araştırma ve Geliştirme, Yönetim ve Uluslararasılaşma Süreçlerine Katılımı;**

Meslek Yüksekokulumuz tüm bu hedeflere ulaşmak için üniversite, sanayi ve yerel yönetimler etkili bir şekilde çalışmaktadır. Gerek öğrencilerimiz gerekse öğretim elemanları için hedeflere ulaşmak için tüm kaynakları etkin ve sürekli olacak şekilde kullanamaya çalışmaktadır. Bunun için, Meslek Yüksekokulumuz Kalite Komisyonu, belirli dönemlerde bir araya gelerek çalışmalar yapacaktır. Komisyon üyeleri dışındaki öğretim elemanları ve diğer iç paydaşlar ile dış paydaşların kalite güvence sistemine katılım ve katkılarını sağlamak üzere anketler düzenlenecek ve değerlendirilecektir.

<http://simavmyo.dpu.edu.tr/tr/index/sayfa/9453/birim-kalite-danisma-kurulu>

<b>T.C.</b> <b>KÜTAHYA DUMLUPINAR ÜNİVERSİTESİ</b> <b>SİMAV MESLEK YÜKSEKOKULU</b> <b>BİRİM KALİTE DANIŞMA KURULU</b>	
Prof. Dr. Alaattin KAÇAL	Simav Meslek Yüksekokulu Müdürü
Öğr.Gör. Mehmet KAYGUSUZ	Simav Meslek Yüksekokulu Müdür Yardımcısı
Öğr.Gör. Mustafa ERGİNLİ	Simav Meslek Yüksekokulu Müdür Yardımcısı
Mehmet DEMİREL	Yüksekokul Sekreteri
Şeref KAZCIOĞLU	Simav Ticaret ve Sanayi Odası Başkanı
Hatice TERZİ	Simav Kredi ve Yurtlar Kurumu Kız Yurdu Müdürü
Mehmet ŞİRİKÇİ	Simav İlçe Milli Eğitim Müdürü
Doç. Dr. Melis ÇERÇİOĞLU	Simav Meslek Yüksekokulu Yönetim Kurulu Üyesi
Öğr.Gör. Yusuf ERDOĞAN	Simav Meslek Yüksekokulu Yönetim Kurulu Üyesi
Öğr. ör. Hasbi APAYDIN	Simav Meslek Yüksekokulu Yönetim Kurulu Üyesi
Hakan YENEN	Mezun Öğrenciler Adına
Enver KURT	Öğrenci Temsilcisi

## **A.4 Uluslararasılaşma**

Birim, uluslararasılaşma stratejisi ve hedefleri doğrultusunda yürüttüğü faaliyetleri periyodik olarak izlemeli ve sürekli iyileştirmelidir.

### **A.4.1. Uluslararasılaşma Politikası ;**

Birimimiz meslek yüksekokulu olduğu için uluslararası hareketlilik programlarında öğrenciler sadece staj konusunda bu süreçlerden faydalanabilmektedir. Bunda da kriter öğrencinin yurtdışında staj yerini kendi bulması ve yabancı dil sınavında başarılı olmasıdır. Bunun yanında Erasmus duyurularının yapılması, diploma eklerinin İngilizce olarak da öğrenciye verilmesi ve hem Meslek Yüksekokulumuz sayfasının hem de Bologna Bilgi Paketi'ndeki ilgili yerlerin İngilizce 'ye çevrilmesi gibi uygulamalar yapılmakta ve süreç takip edilmektedir.

### **A.4.2. Uluslararasılaşma Süreçlerinin Yönetimi ve Organizasyonel Yapısı;**

Öğrenci iş yükü esaslı kredi transfer sistemi, uluslararası hareketliliğe uygun diploma eki ve transkriptlerle izlenmektedir. Bunun yanında Erasmus duyurularının yapılması, diploma eklerinin İngilizce olarak da öğrenciye verilmesi ve hem Meslek Yüksekokulumuz sayfasının hem de Bologna Bilgi Paketi'ndeki ilgili yerlerin İngilizce 'ye çevrilmesi gibi uygulamalar yönetim tarafından hem hatırlatılmakta hem de takibi yapılmaktadır.

### **A.4.3. Uluslararasılaşma Kaynakları;**

Erasmus duyurularının yapılması, diploma eklerinin İngilizce olarak da öğrenciye verilmesi ve hem Meslek Yüksekokulumuz sayfasının hem de Bologna Bilgi Paketindeki ilgili yerlerin İngilizce 'ye çevrilmesi gibi yapılan ve izlenen faaliyetler herhangi bir fiziki, teknik ve mali kaynak gerektirmemektedir.

### **A.4.4. Uluslararasılaşma Performansı;**

Birimde uluslararasılaşma performansının izlenmesine ve değerlendirmesine yönelik planlamalar ve tanımlı süreçler oluşturulacak kadar geniş kapsamlı bir uluslararası etkileşim olmadığı için yapılmamaktadır.

## B. EĞİTİM-ÖĞRETİM

Birimin eğitim-öğretim sürecinin değerlendirmesi, eğitim-öğretim, birimin sürekli gelişim odağı ile hedeflerinin ve bu hedeflerin kimler tarafından gerçekleştirileceğinin belirlenmesi, eğitim-öğretim faaliyetlerinin gerçekleştirilmesi, hedeflerin nitelik ve nicelik olarak izlenerek değerlendirilmesi beklenilmektedir. Ulaşılan sonuçlar kontrol edilerek ve ihtiyaç duyulan iyileştirmeler bu başlık altında verilmeye çalışılmıştır.

### B.1. Programların Tasarımı ve Onayı

Birimin eğitim-öğretim sürecinin değerlendirmesinin yapılması beklenmektedir. Eğitim ve öğretim, birimin sürekli gelişim odağı ile hedeflerinin ve bu hedeflerin kimler tarafından gerçekleştirileceğinin belirlendiği, eğitim-öğretim faaliyetlerinin gerçekleştirildiği, hedeflerin nitelik ve nicelik olarak izlenerek değerlendirildiği ve ulaşılan sonuçların kontrol edilerek ihtiyaç duyulan iyileştirmelerin yapıldığı bir süreç olarak ele alınmalıdır.

- a. Meslek Yüksekokulumuzda açılması planlanan programlar ülke ve yerel ihtiyaçlar dikkate alınarak belirlenmektedir. Yeni Program teklif aşamasında öncelikle yeterli öğretim üyesi/elemanı görevlendirilerek YÖK program açma esasları çerçevesinde teklif dosyası hazırlanmaktadır. <https://www.yok.gov.tr/kurumsal/idari-birimler/egitim-ogretim-dairesi/meslek/myo-program-acilmasi> Açılması düşünülen programın reel sektör tarafından isteniyor olması dış paydaşlardan gelen talepler doğrultusunda değerlendirilmektedir Bununla birlikte KDPU merkez ve diğer ilçelerde bulunan MYO' larda aynı programın olup olmaması dikkate alınmaktadır. YÖK Atlas Uygulaması aracılığıyla diğer üniversitelerdeki “Kontenjan ve Yerleşen Öğrenci Sayıları” ve “Türkiye Geneli Doluluk Oranları” mevcut durumu incelenerek program açma kararı verilmektedir. Teklif dosyası, benzer programların bilgi paketi ve müfredatları göz önünde tutularak üniversitemizin ve Meslek Yüksekokulumuzun misyonu, vizyonu, amaçları, hedefleri ve ilkeleri doğrultusunda hazırlanmaktadır. Hazırlanan teklif dosyası öncelikle Birim Yönetim Kurulunda ve Üniversite Senatosunda onay sürecinden geçtikten sonra YÖK onayına sunulmaktadır. Meslek Yüksekokulumuzun misyon, vizyon, amaç, ilke ve hedefleri, Simav MYO internet sayfasında duyurulmaktadır. <http://simavmyo.dpu.edu.tr/tr/index/sayfa/2518/misyon-vizyon> Birimde açılması tasarlanan programlara ilişkin olarak dış paydaşların bilgilendirilmesi protokol anlaşmalarıyla sağlanmaktadır.
- b. Program açılması aşamasında ilgili bölüm başkanları, danışmanları ve ders öğretim elemanları tarafından programların amaçları, çıktıları ve Türkiye Yükseköğretim

Yeterlilikler Çerçevesi (TYYÇ) uyumları kontrol edilip tamamlanmaktadır. Uygulamaların sonuçları Bologna bilgi paketi aracılığıyla duyurulmaktadır <https://obs.dpu.edu.tr/oibs/bologna/> Program açılırken ve gerekli değışiklikler yapılırken senato oyanının alınmasının gerekli olması, bu uygulamaların sistematik olarak kontrol edildiğinin göstergesidir.

### **B.1.2. Programın Ders Dağılım Dengesi ;**

Meslek Yüksekokulumuzdaki tüm programlarda ders kazanımları ile program çıktıları eşleştirilmiş olup Bologna Bilgi Paketi'nde gösterilmiştir. <https://obs.dpu.edu.tr/oibs/bologna/> ve bunlara ilişkin uygulamalar üzerinde yapılması gereken düzenlemeler Öğrenci İşleri Daire Başkanlığı'ndan gelen resmi yazılar doğrultusunda zaman zaman Müdürlüğümüz tarafından tüm akademik personele gerekli güncellemelerin yapılması için EBYS üzerinden duyurulmaktadır. Öğrencilerimiz, Okulda öğrendikleri teorik bilgileri sanayi bölgelerine yapılan teknik gezilerde öğrenim çıktılarını kontrol etme imkânı bulmaktadırlar.

### **B.1.3. Ders Kazanımlarının Program Çıktılarıyla Uyumu;**

Tüm programlarda program ve ders bilgi paketleri, yapı ve ders dağılım dengesi (alan ve meslek bilgisi ile genel kültür dersleri dengesi, kültürel derinlik kazanma, farklı disiplinleri tanıma imkânları vb.) gözetilerek hazırlanmıştır. <https://obs.dpu.edu.tr/oibs/bologna/> Program yapısı ve dengesine ilişkin uygulamalar, 1. ve 2. sınıf dönem içinde uygulanan seçmeli ders seçimleri sistematik olarak izlenmekte, kurum içi ve kurum dışı paydaşlarla birlikte değerlendirilerek önlem alınmakta ve sürekli olarak güncellenmektedir. Bilgi paketi ile ilgili gerekli tüm güncellemeler her dönem başında ders dağılım süreci sonrasında ilgili akademik personel tarafından yapılmaktadır.

### **B.1.4. Öğrenci İş Yüküne Dayalı Ders Tasarımı;**

Programlarda öğrenci iş yüküne dayalı tasarım planlamaları bulunmakta ve bu bilgiler Bologna Bilgi Paketi aracılığıyla bütün paydaşlarla paylaşılmaktadır. Söz konusu iş yükleri öğrenci hareketliliklerinde ve önceki öğrenmenin tanınmasını gerektiren konularında bütün programlar tarafından, KDPÜ Ön lisans/Lisans Programına Kabul, İlk Kayıt ve Ders İntibak İşlemleri Yönergesi ve KDPÜ Yatay Geçiş Yönergesi <https://oidb.dpu.edu.tr/tr/index/sayfa/1844/kutahya-dumlupinar-universitesi-mevzuati>; esas alınarak kullanılmaktadır. Sistematik olarak dönem başlarında ilgili derslerin AKTS düzenlemeleri yapılmakta ve bu düzenlemeler bölüm başkanları tarafından kontrol ve takip edilmektedir. Ön lisans ve Lisans Eğitim-Öğretim Yönetmeliği'nde mevcut olan "Ek:RG-9/11/2018-30590" sayılı madde uyarınca "Öğrencilerin, bir yükseköğretim kurumu dışında

edindikleri kazanımların tanınması, kredilendirilmesi ve intibak işlemleri Senato tarafından belirlenen esaslara göre yapılmaktadır.

### **B.1.5. Ölçme ve Değerlendirme Sistemi;**

Programlarda yeterlilik temelli ölçme ve değerlendirme sisteminin tasarımı bulunmaktadır ve dolayısıyla ölçme sürecinde program ve dersin gerektirdiği yeterlilikler göz önünde bulundurularak sorular ve ödevler hazırlanmaktadır <https://obs.dpu.edu.tr/oibs/bologna/>. Teorik sınavların sonlarında belirtilen ‘soru- yeterlilik eşleşmesi’ tablolarının yanı sıra özellikle uygulamalı derslerde öğrencilerin hazırladığı port folyolar, projeler, sunumlar ve ödevler eşliğinde belirtilen puanlama yöntemiyle yeterlilik kriterlerinin karşılandığını gösteren bu süreç izlenmektedir. İzlem sonuçları doğrultusunda bir değerlendirme yapıp önlem alınamamaktadır. Fakat öğrencilerin genel olarak yaptıkları ortak hatalar göz önünde bulundurularak izleyen haftalardaki derslerde konu üzerinde daha çok önem verilmektedir. Sınav soruları hazırlanırken program yeterlilikleri ve ders öğrenme çıktıları göz önünde tutularak hazırlanmaktadır. Ancak sınav sonuçları ile yeterlilik maddeleri arasındaki ilişkiyi ölçen bir ölçme aracı mevcut olmadığı için istatistiksel bulgular elde edilememekte ve bunun sonucunda hangi ders öğrenme çıktısı konusunda eksiklik yaşandığı tam olarak belirlenememektedir.

Programların eğitim amaçlarının belirlenmesinde ve müfredatın tasarımında öncelikle Yükseköğretim programlarında bulunan ulusal ve uluslararası amaç ve müfredatlar incelenmiş, bölüm öğretim üyelerinin ve derslerin öğretim elemanlarının fikirleri alınarak bir taslak hazırlanmıştır. Bölümlerden gelen fikirler ile birlikte ders dağılımları yapılarak son hali verilmiştir.

Önümüzdeki dönemlerde programların yeterlilikleriyle ders öğrenme çıktıları arasında ilişkilendirme yapılarak program çıktılarının oluşturulması hedeflenmektedir. Ayrıca ders içerikleri yıl içerisinde OBS (Öğrenci bilgi sistemi) aktif olarak durmaktadır. Meslek Yüksekokulumuzda bölüm öğretim elemanları her eğitim-öğretim yılında programlara yönelik dersleri ve içeriklerini gözden geçirmekte ve gerekli güncellemeleri yapmaktadırlar. Ders içerikleri ve müfredatlar <https://obs.dpu.edu.tr/oibs/bologna/> adresin tüm kamuya açık bir şekilde ilan edilmektedir.

### **B.2.Öğrenci Kabulü ve Gelişimi**

Birim, öğrenci kabullerine yönelik açık kriterler belirlemeli; diploma, derece ve diğer yeterliliklerin tanınması ve sertifikalandırılması ile ilgili olarak önceden tanımlanmış ve yayımlanmış kuralları tutarlı ve kalıcı bir şekilde uygulamalıdır.

### **B.2.1. Öğrenci Kabulü, Önceki Öğrenmenin Tanınması ve Kredilendirilmesi;**

Meslek Yüksekokulumuzda öğrenci kabulü, önceki öğrenmenin tanınmasına veya kredilendirilmesine ilişkin, tanımlı kriterler ve süreçler Bologna Bilgi Paketi'nin Simav MYO ile ilgili olan kısmında her program için ayrı ayrı "kabul koşulları ve önceki öğrenmenin tanınması" sekmeleri altında yayımlanarak kamuoyu erişimine açılmıştır.

<https://obs.dpu.edu.tr/oibs/bologna/> Meslek Yüksekokulumuzda öğrenci kabulleri Öğrenci Seçme ve Yerleştirme Merkezi'nin değerlendirme sınavı ve "Ön lisans ve Lisans Programlarına Kabul, İlk Kayıt ve Ders İntibak Yönergesi" ne göre yapılmaktadır. Bununla ilgili duyurular kurumumuz web sitesinde de yayınlanmaktadır. Öğrenci kabulü yatay geçiş şekliyle gerçekleşti ise "Yatay Geçiş Yönergesi"ne uygun olarak kabulü gerçekleştirilmektedir. <https://oidb.dpu.edu.tr/tr/index/sayfa/1844/kutahya-dumlupinar-universitesi-mevzuati>;

Birimde yabancı öğrenci bulunmamaktadır. Dolayısıyla Yabancı öğrenci sınavları yapılmaz. ÇAP başvurusu yapıp ders sürecine başlayan 4 öğrencimiz vardır ve bu öğrenci için "KDPU Çift Anadal Programı Yönergesi" uygulanacaktır.

<https://oidb.dpu.edu.tr/tr/index/sayfa/1844/kutahya-dumlupinar-universitesi-mevzuati>;

Birimimizce ÇAP müfredatları ve ÇAP intibak listeleri hazırlanmış durumdadır Önceki formal öğrenmelerin tanınması ile ilgili esaslar senato tarafından belirlenir. İntibak talebi olan öğrencilerin dilekçeleri birim yönetimince alınır ve "Ön lisans ve Lisans Programlarına Kabul, İlk Kayıt ve Ders İntibak Yönergesi" uyarınca 1. ya da 2. sınıftan derslerine devam eder.

### **B.2.2. Yeterliliklerin Sertifikalandırılması ve Diploma;**

Meslek Yüksekokulumuzda diploma, derece ve diğer yeterliliklerin tanınması ve sertifikalandırılmasına ilişkin tanımlı kriterler ve süreçler Bologna Bilgi Paketi'nin Simav MYO ile ilgili olan kısmında her program için ayrı ayrı "yeterlilik koşulları, alınacak derece ve üst kademeye geçiş" sekmeleri altında yayımlanarak kamuoyu erişimine açılmıştır. Mezuniyet durumunda elde edilecek derece "Üniversitemiz Önlisans ve Lisans Eğitim Öğretim Yönetmeliği" kapsamında ilgili maddelerinde belirtilmiştir.

<https://oidb.dpu.edu.tr/tr/index/sayfa/1844/kutahya-dumlupinar-universitesi-mevzuati>;

### **B.3. Öğrenci Merkezli Öğrenme, Öğretme ve Değerlendirme;**

Birim, öğrencilerin öğrenim süresince programların amaç ve öğrenme çıktılarına ulaşmasını sağlamalı, bu süreçte aktif öğrenme strateji ve yöntemleri içeren uygulamalar yürütmelidir. Ölçme ve değerlendirme süreçlerinde de öğrenci merkezli ve yeterlilik temelli bir yaklaşım benimsenmelidir.

#### **B.3.1. Öğretim Yöntem ve Teknikleri;**

Meslek Yüksekokulumuzda bulunan programlarda öğrenme-öğretme süreçlerinde aktif ve etkileşimli öğrenci katılımını sağlayan güncel, disiplinler arası çalışmaya teşvik eden ve



araştırma/öğrenme ve öğrenci odaklı öğretim yöntem ve teknikleri uygulanmaktadır. Bu uygulamalardan elde edilen bulgular, sistematik olarak izlenerek paydaşlarla birlikte değerlendirilmekte ve izlenim sonuçlarına göre önlem alınmaktadır. Programlarda yer alan derslerin öğrenci iş yüküne dayalı kredi değerleri (AKTS), dersler ve müfredatlar birlikte oluşturulmuştur. Mesleki uygulama dersleri ve staj için iş yükleri belirlenmiş (AKTS kredisi) ve programın toplam iş yüküne dâhil edilmiştir. Mesleki derslerde uygulamaya daha fazla önem verilerek öğrencilerin teorik bilgileri uygulama yoluyla pekiştirmeleri sağlanmaktadır. Bu amaçla öğrencilerin ders ile ilgili projeler üretmelerine imkân verilmektedir. Bunun yanı sıra meslek yüksekokulu öğrencilerimiz özel ve kamu kuruluşlarına giderek yerinde öğrenmeleri sağlanmaktadır. Öğrenci iş yükü kredisinin mesleki uygulamalar, değişim programları, staj ve projeler gibi uygulamalarda kullanıldığını gösteren kanıtlardır. <https://obs.dpu.edu.tr/oibs/bologna/>

### **B.3.2. Ölçme ve Değerlendirme;**

Program ve ders öğrenme çıktılarının ölçülmesi, KDPÜ Eğitim Öğretim yönetmeliği <https://oidb.dpu.edu.tr/tr/index/sayfa/1844/kutahya-dumlupinar-universitesi-mevzuati;>

kapsamındaki	Başarı	Değerlendirme	Yönergesi
<a href="https://oidb.dpu.edu.tr/tr/index/sayfa/1844/kutahya-dumlupinar-universitesi-mevzuati;">https://oidb.dpu.edu.tr/tr/index/sayfa/1844/kutahya-dumlupinar-universitesi-mevzuati;</a>			ve
Dumlupınar	Üniversitesi	Sınav	Yönergesi
			'ne

<https://oidb.dpu.edu.tr/tr/index/sayfa/1844/kutahya-dumlupinar-universitesi-mevzuati;>

uygun olarak gerçekleştirilmektedir. Öğrencilerin ara sınav haftası belirlenirken, resmi tatiller ve bayramlar göz önünde bulundurularak öğrencilerin lehine olan tarihlerin Meslek Yüksekokulumuz yönetimi tarafından seçilmesi de öğrenci merkezli ölçme yaklaşımına sahip olduğunu göstermektedir. Öğrencilere ders içinde yaptırılan sunumlarda konu ve hafta seçimlerinde öğrencilerin ilgi duydukları konularda çalışabilmelerini sağlamak amacıyla mümkün olduğun kadarıyla serbest bırakılmaları, öğrenci merkezli ölçme ve değerlendirme uygulamasına bir diğer örnektir. Bir diğer öğrenci merkezli ölçme ve değerlendirme uygulaması da sınav yöntem ve sorularının çeşitlendirilmesi konusunda görülmektedir.

### **B.3.3. Öğrenci Geri Bildirimleri;**

Mevcut durum ve memnuniyet analizi alt çalışma grubu tarafından ders, dersin öğretim elemanı, diploma programı, hizmet ve genel memnuniyet seviyesi, vb. konularda yapılan interaktif çalışma sonuçları sistematik olarak alınmaktadır.

### **B.3.4. Akademik Danışmanlık;**

Meslek Yüksekokulumuz akademik danışmanlık uygulamaları vardır. Danışman öğretim elemanlarımız uygun oldukları her zaman öğrencilerle ilgilenmektedirler. Kariyer ve mesleki

gelişime yönelik toplantılar düzenlenmektedir. Tutanak ve raporlar düzenli olarak idareye teslim edilmektedir. İzlem sonuçları paydaşlarla birlikte değerlendirilerek gerekli görülen önlemler alınmaktadır, her sene yönetmelik ve uygulamada yapılan değişiklikler oryantasyon eğitimleri aracılığıyla öğrencilere duyurularak mağduriyetlerin önüne geçilmektedir. <http://simavmyo.dpu.edu.tr/tr/index/sayfa/10418/2019-2020-akademik-yili-danisman-listesi>

#### **B.4. Öğretim Elemanları;**

Öğretim Üyesi Atamaları; “Öğretim Üyeliğine Yükseltme ve Atama Yönetmeliği” çerçevesinde yürütülmektedir. Öğretim Üyesi Dışındaki Öğretim Elemanı Atamaları “Öğretim Üyesi Dışındaki Öğretim Elemanı Kadrolarına Yapılacak Atamalarda Uygulanacak Merkezi Sınav İle Giriş Sınavlarına İlişkin Usul ve Esaslar Hakkında Yönetmelik” çerçevesinde yürütülmektedir. Kuruma dışarıdan ders vermek üzere öğretim elemanı seçimi ve davet edilme işlemleri ise; Akademik birimlerden gelen talepler doğrultusunda memur, serbest çalışan, emekli öğretim elemanları ya da dersin konusu üzerinde uzman kişilerin Üniversitemizde ders vermek üzere görevlendirme işlemleri, 657 sayılı Devlet Memurları Kanununun 89.maddesi ile 2547 sayılı Yükseköğretim Kanununun 31.maddesi çerçevesinde gerçekleştirilmektedir. <https://pdb.dpu.edu.tr/tr/index/sayfa/3134/yonergeler>

##### **B.4.1. Atama, Yükseltme ve Görevlendirme Kriterleri;**

Meslek Yüksekokulumuzda beş (5) öğretim üyesi, ondokuz (19) öğretim görevlisi olmak üzere toplam 24 akademik personel ile eğitim-öğretim süreci etkin bir şekilde yürütülmektedir. Eğitim-öğretim kadrosunun işe alınması, atanması ve yükseltmeleri ile ilgili süreçlerde Kütahya Dumlupınar Üniversitesi Akademik Yükseltme ve Atama Kriterleri uygulanmaktadır. <https://pdb.dpu.edu.tr/tr/index/sayfa/3134/yonergeler>

Birimimize dışarıdan ders vermek üzere öğretim elemanlarının seçimi hususunda; öncelikle üniversitemizde, yoksa dışarıda ilgili ders hakkında akademik tecrübesi olan uzmanlar araştırılarak kendileriyle irtibata geçilmekte, uzmanın dersi kabul etmesi durumunda da yazışmalar yapılmaktadır.

**Akademik Personelimiz :** <http://simavmyo.dpu.edu.tr/tr/index/sayfa/453/akademik-personel>

Birimdeki ders görevlendirmeleri yapılırken öncelikle öğretim üyeleri, öğretim elemanlarının uzmanlık alanları çerçevesindeki ders talepleri ve ders planları bölüm başkanlıklarınca alınmakta ve Meslek Yüksekokulu Kurulu’nda değerlendirilmektedir.

##### **B.4.2. Öğretim Yetkinliği;**

Eğitim-öğretim kadrosunun mesleki gelişimlerini sürdürmek ve öğretim becerilerini iyileştirmek için hem ulusal hem de uluslararası platformlarda düzenlenen etkinliklere katılımı

hem üniversitemiz hem de meslek yüksekokulumuz tarafından teşvik edilmektedir. Tüm Öğretim elemanlarımız uzaktan eğitim programlarını kullanabilmekte ve başarıyla uygulamaktadırlar.

#### **B.4.3. Eğitim faaliyetlerine yönelik teşvik ve ödüllendirme;**

Birimimizde eğitim-öğretim kadrosunun eğitsel performanslarının izlenmesi ve ödüllendirilmesine yönelik somut bir mekanizma bulunmamaktadır.

Birim, eğitim bileşeni kapsamındaki hedeflere ulaşmayı sağlayacak eğitim öğretim kadrosunun, nicelik ve nitelik olarak sürdürülebilirliğini sağlamak üzere akademik personelin memnuniyetleri ve aidiyet duygularını artırmaya yönelik çaba sarf edilmektedir.

Yükseköğretim Kurumu ve üniversitemiz tarafında güdümlü Akademik Teşvik Sistemi sayesinde öğretim elemanlarının faaliyetleri teşvik edilmektedir.

#### **B.5. Öğrenme Kaynakları;**

Meslek Yüksekokulumuz, eğitim ve öğretim faaliyetlerini yürütmek için uygun kaynaklara ve altyapıya sahiptir ve öğrenme olanaklarının tüm öğrenciler için yeterli ve erişilebilir olmasını güvence altına almıştır.

##### **B.5.1. Öğrenme Ortamı ve Kaynakları;**

Meslek Yüksekokulumuzda yeterli kapasitede Öğrenme Ortamı ve Kaynakları bulunmaktadır. Mevcut derslikler, laboratuvarlar, kütüphane, çevrimiçi (çevrimiçi) ders verme imkanları, her sınıfta projeksiyon cihazı, kablosuz internet ağı, ders kitapları/belgeler/videolar nitelik ve nicelik olarak yeterli olup, öğrencilerin kullanımına ve bilgisine sunulmaktadır. Bu imkânlar sürekli iyileştirilmekte ve geliştirilmektedir.

##### **B.5.2. Sosyal, Kültürel, Sportif Faaliyetler; Sosyal, Kültürel, Sportif Faaliyetler Öğrenci toplulukları ve bu toplulukların etkinlikleri.**

Meslek Yüksekokulumuz yerleşkesinde, öğrencilerin sportif faaliyetlerini sürdürebilmeleri için, futbol, basketbol, voleybol, tenis sahalarının yanı sıra kapalı spor salonu da bulunmaktadır. Öğrencilerimiz okullar arası, bölümler arası, kız-erkek takımları gibi gruplar yapak dönem arası ve dönem sonlarında müsabakalar yapmaktadırlar. Ayrıca bahar şenlikleri kapsamında her yıl sportif, kültürel, sosyal etkinliklere katılmaktadırlar. Meslek Yüksekokulumuzda oluşturulan Sosyal ve Kültürel Etkinlikler Komisyonu organizasyonu ile çeşitli etkinlikler düzenlemektedirler. (Ör. Çanakkale Zaferinin Yıldönümü Programı gibi)

##### **B.5.3. Tesis ve Altyapılar;**

Yerleşkemiz içerisinde futbol, basketbol, voleybol, tenis sahalarının yanı sıra kapalı spor salonu, yemekhane, kafeterya, kız öğrenci yurdu, sağlık ocağı, bulunmaktadır. Meslek Yüksekokulumuzda kablosuz İnternet ağı, uzaktan eğitim altyapısı da olduğu için salgın

döneminde öğrenci ve öğretim elemanları bu imkânları rahatlıkla kullanabilmişlerdir. İmkânların sürekli iyileştirilmesi amacıyla gelecekte artan ihtiyaçları karşılayabilecek yemekhane ve konferans salonu inşaatımız hızla devam etmektedir.

#### **B.5.4. Engelsiz Üniversite;**

Meslek Yüksekokulumuzda engelsiz üniversite unsurlarının birçoğu gerçekleştirilmiştir. Engelli tuvaleti ve alarmı, engelli araç park yeri, görme engelli öğrenciler için yol ve merdiven kabartmaları, giriş kapısında kabartma yön haritası bunlardan bazılarıdır. Engelli rampası veya asansörü eksikliğimizi giderme çalışmalarımız devam etmektedir.

#### **B.5.5. Psikolojik Danışmanlık ve Kariyer Hizmetleri;**

Meslek Yüksekokulumuzda Psikolojik danışmanlık hizmeti bulunmamaktadır. Ancak bu konudaki eksikliğimizi giderme çalışmalarımız devam etmektedir. Öğrencilerimiz Üniversitemiz kariyer merkezinin hizmetlerinden yüz yüze ve çevrim içi olarak yararlanmaktadırlar. <https://kamer.dpu.edu.tr/> Bunun yanında Meslek Yüksekokulu olarak her yıl, İş Kur ve Meslek Danışmanı Uzman kişileri okulumuza davet ederek öğrencilerimizle buluşturmaktayız. Bu buluşmalarda öğrencilerimizin, etkili cv hazırlama, mülakat süreci, iş başvuru görüşmeleri veya yöntemleri, staj, vb. konularda kazanımları olmaktadır.

#### **B.6. Programların İzlenmesi ve Güncellenmesi;**

Meslek Yüksekokulumuz programlarında eğitim-öğretim amaçlarına ulaşılmaktadır. Program kontenjanlarımızın %91 doluluk oranına ulaşması bunun bir göstergesidir. Programlarımız Türkiye geneli doluluk oranlarına, istihdam olanaklarına ve toplum ihtiyaçlarına göre sürekli değerlendirilerek güncellenmektedir. 2014 yılında Mobilya ve Dekorasyon Programının kapatılarak İç Mekan Tasarımı Programının açılması, Organik Tarım Programının kapatılarak Laboratuvar Teknolojisi Programının açılması, Elektronik Teknolojisi Programının kapatılarak Biyomedikal Cihaz Teknolojileri Programının açılması yaptığımız güncellemelerin örnekleridir.

#### **B.6.1. Program Çıktılarının İzlenmesi ve Güncellenmesi;**

Programlardan sorumlu Müdür Yardımcısı, ilgili bölüm başkanları ve öğretim elemanları düzenli olarak öğretim alanları ile ilgili araştırmalar yapmaktadırlar. Alanlarındaki gelişim ve değişimleri göz önünde bulundurarak programlarına yeni seçmeli dersler ekleme ve çıkarma önerisi getirmektedirler. Ayrıca, öğrencilerin ve paydaşların da görüşleri alınmaktadır. Meslek Yüksekokulumuzda tüm programların çıktıları sistematik olarak (yıllık ve program süresinin sonunda periyodik olarak) ve birim amaçları doğrultusunda (eğitim-öğretim politikası ve amaçları) mezun öğrencilerden gelen geri dönüşler aracılığıyla Mevcut Durum ve Memnuniyet Analizi alt çalışma grubu tarafından izlenmektedir. Geri dönüşler doğrultusunda sürekli güncelleme ve iyileştirmeler yapılmaktadır.

### **B.6.2. Mezun İzleme Sistemi;**

Meslek Yüksekokulumuzdan mezun olan öğrenciler, DPÜ mezun portalına (PUPortal'a) mutlaka kayıt olmaları sağlanarak izlenmektedirler. <https://mezun.dpu.edu.tr/>, Üniversitemiz Mezun Öğrencileri İzleme ve Kariyer Merkezinde toplanan bilgiler ışığında mezunlarımızın işe yerleşme, eğitime devam, gelir düzeyi, işveren/ mezun memnuniyeti gibi istihdam bilgileri sistematik ve kapsamlı olarak toplanmakta ve gerektiğinde gelişme stratejilerimizde değerlendirilmektedir.

## **C. ARAŞTIRMA ve GELİŞTİRME**

### **C.1. Araştırma Stratejisi**

Meslek Yüksekokulumuz nitelikli araştırma çalışmalarının yapılmasını sağlamayı, araştırmayı eğitim ve topluma katkı ile bütünleştirerek araştırma çalışmalarının etkisini arttırmayı hedeflemektedir. Kalite Komisyonuna bağlı alt çalışma grubu oluşturularak AR-GE alanındaki yapılan faaliyetlerin takibini yapmak ve gelecek dönemlerin planlamasını yapmak amaçlanmaktadır.

#### **C.1.1. Birimin Araştırma Politikası Hedefleri ve Stratejisi**

Meslek Yüksekokulumuzun araştırma stratejisi, hedefleri ve bu hedeflerin kimler tarafından gerçekleştirileceği belirlenmiştir. Araştırma stratejimiz belirlenirken meslek yüksekokulumuz ve üniversitemizin bilimsel ve teknolojik alandaki ulusal ve uluslararası rekabet gücünü arttırmak ve mezunlarımızın donanımlı, ahlaklı ve kaliteli birer birey olarak topluma kazandırılması göz önünde bulundurulmuştur. Araştırma hedefleri ise;

- İndekse giren yayın sayısının artırılması
- Her öğretim elemanının yayın yapmasının sağlanması
- Öğretim elemanı başına düşen yayın sayısı
- Üniversite-Sanayi işbirliği koordinatörlüğünün kurulması
- Staj İşyeri gezilerinin yaygınlaştırılması
- Teknokent gezilerinin ve etkinliğinin artırılması
- KOSGEB ile işbirliğinin artırılması

Bu bağlamda hedeflerin gerçekleştirilmesinde gerek meslek yüksekokulumuz öğretim elemanları gerekse yüksekokulumuz idaresine sorumluluk düşmektedir. Hedeflerin belirlenmesinde sürekli iyileşme mantığı çerçevesinde eğitim-öğretim kalitesinin artırılması, akademik kadronun eğitim-öğretim hedeflerini sağlayacak yetkinlikte kendilerini geliştirmeleri ve öğrencilerimizin sanayi ihtiyaçlarına cevap verecek yetkinlik ve donanıma sahip birer birey olarak mezun edilmesi dikkate alınmıştır.

Meslek Yüksekokulumuzun araştırma stratejisi bütünsel olarak ele alınmıştır. Derslerde kazanılan teorik bilginin uygulamaya dökülebilmesi için ve öğrencilerimizin mezun olduklarında sanayi tecrübelerini kazanabilmeleri için işyeri uygulamasına yönelik derler ve ders içerikleri programlarımızda yer almaktadır.

#### **C.1.2. Araştırma-geliştirme süreçlerinin yönetimi ve organizasyon el yapısı;**

Meslek Yüksekokulumuz bünyesinde araştırma uygulama merkezi bulunmamaktadır. Ancak Meslek yüksekokulumuzda üniversitemiz bünyesinde yer alan araştırma uygulama merkezleri ile işbirliğine açık hareket edilmektedir. Araştırma strateji ve hedeflerimiz ilçemizi, bölgemizi

ve ülkemizi bilimsel ve teknolojik anlamda ileriye taşıyacak mesleki yeterliliği kuvvetli bireyler yetiştirmek üzerine kurulmuştur. Araştırma fırsatları, eğitimleri ile ilgili bilgilendirmeler e-mail aracılığıyla öğretim elemanlarına duyurulmakta ve katılımları desteklenmektedir.

**C.1.3. Araştırmaların Yerel / Bölgesel / Ulusal Kalkınma Hedefleriyle İlişkisi;** Meslek Yüksekokulumuz ön lisan programlarının yürütüldüğü birim olduğu için araştırmaya yönelik çalışmalar bulunmamaktadır. Akademik çalışmalarını sürdüren öğretim elemanlarımız alanlarıyla ilgili bireysel çalışmalarını öğrencisi olduğu üniversitelerde veya üniversitemiz Evliya Çelebi Yerleşkesinde bulunan imkânlardan yararlanmaktadırlar.

## **C.2. Birimin Araştırma Kaynakları**

**C.1.1. Birimin fiziki, teknik ve mali araştırma kaynakları misyon, hedef ve stratejileriyle uyumlu ve yeterli olmalıdır. Kaynakların çeşitliliği ve yeterliliği izlenmeli ve iyileştirilmelidir.**

Meslek Yüksekokulumuzun fiziki/teknik altyapısı ve mali kaynakları, araştırma öncelikleri kapsamındaki faaliyetleri gerçekleştirmek için uygundur. Ancak öğretim elemanlarına ulusal ve uluslararası platformlardaki araştırma faaliyetlerine katılımı konusunda ve pahalı yazılımları sağlamaları konusundaki destekler artırılabilir. Meslek Yüksekokulumuz personel ve öğrencilerinin gelişimini destekleyecek ve sunulan hizmetlerin kalitesini arttıracak hedefler benimsemiştir. Bu hedefleri yerine getirirken mali olanaklarını etkin ve verimli bir şekilde kullanmaya çalışmakta, hayırseverlerin katkılarının artırılması konularında girişimlerde bulunmaktadır. Meslek Yüksekokulumuzda bütün araştırma faaliyetlerine kaynak tahsis edilmeye çalışılmaktadır.

### **C.2.2. Üniversite İçi kaynaklar (BAP);**

Meslek Yüksekokulumuzda görev yapan akademik personel üniversite içi Bilimsel Araştırma Projeleri fonundan yararlanmaktadırlar. Üniversitemiz ve Meslek Yüksekokulumuz yönetimleri akademik personele araştırmalarıyla ilgili teşvik edici katkıyı sunmaktadır.

### **C.2.3. Üniversite Dışı Kaynaklara Yönelim (Destek Birimleri, Yöntemleri);**

Meslek Yüksekokulumuzda dış paydaşlar ile yürütülen ve yürütülmüş olan proje bulunmamaktadır

### **C.2.4. Doktora Programları ve Doktora Sonrası İmkânlar;**

Meslek Yüksekokulumuz ön lisans programlarının yürütüldüğü bir akademik birimdir.

## **C.3. Araştırma Yetkinliği;**

Meslek Yüksekokulumuz öğretim elemanlarının araştırma yetkinliğini sürdürmek ve iyileştirmek için olanaklar sunmaktadır.

**C.3.1. Öğretim Elemanlarının Araştırma Yetkinliğinin Geliştirilmesi;** Araştırma kadrosunun yetkinliğinin geliştirilmesi ve iyileştirilmesi için öğretim elemanları yayın, proje, bildiri vs. yapımları konusunda cesaretlendirilmektedir. Öğretim elemanlarımızın yaklaşık 1/6 sı doktora derecesine sahiptir. Araştırma yapan kişileri çeşitli kurumlardan proje ve protokol desteği olarak kaynak oluşturmaktadır. Üniversitemizin performans yönergesi yine araştırma planlamalarına imkânlar vermektedir.

Meslek Yüksekokulumuz, araştırma bileşeni kapsamındaki hedeflerine ulaşmayı sağlayacak araştırma kadrosunun, nicelik ve nitelik olarak sürdürülebilirliğini güvence altına alabilmek için iç müşteri memnuniyetine önem vermekte, öğretim elemanlarının sorunlarına çözüm üretmeye ve aidiyet duygularının artırılmasına yönelik adımlar atmaktadır.

**C.3.2. Ulusal ve Uluslararası Ortak Programlar ve Ortak Araştırma Birimleri;**

Meslek Yüksekokulumuzun birimler arası işbirliği veya dış paydaşlarla yürüttüğü ulusal ve uluslararası program veya proje bulunmamaktadır.

**C.4. Araştırma Performansı;**

Meslek Yüksekokulumuzda, araştırma ve geliştirme faaliyetlerini verilere dayalı ve periyodik olarak ölçülüp değerlendirilen ve sonuçları yayınlanan bir çalışma bulunmamaktadır.

**C.4.1. Öğretim Elemanı Performans Değerlendirmesi;**

Meslek Yüksekokulumuz Öğretim Elemanı Performans Değerlendirmesi yıllık olarak hazırlanan faaliyet raporları ile verilere dayalı ve periyodik olarak ölçülmekte ve niceliksel olarak değerlendirilmektedir. Araştırma performansının iyileştirilmesi için öğretim elemanlarımıza gerekli destekler sağlanmaktadır.

**C.4.2. Araştırma Performansının İzlenmesi ve İyileştirilmesi;**

Birimimizde araştırma faaliyetleri bulunmadığı için, yıllık bazında izleme, değerlendirme ve hedeflerle karşılaştırma yapılmamaktadır.

**C.4.3. Araştırma Bütçe Performansının Değerlendirilmesi;**

Birimimizde araştırma faaliyetleri bulunmadığı için araştırma bütçesi, devletten gelen ödenek, ulusal yarışmacı fonları, uluslararası yarışmacı fonları bulunmamaktadır.



## **D.TOPLUMSAL KATKI**

### **D.1. Toplumsal Katkı Stratejisi**

Meslek Yüksekokulumuz, toplumsal katkı faaliyetlerini sahip olduğu hedefleri ve stratejisi doğrultusunda yerel, bölgesel ve ulusal kalkınma hedefleriyle uyumlu bir şekilde yürütmektedir.

**D.1.1. Toplumsal Katkı Politikası, Hedefleri ve Stratejisi;** Toplumsal katkı politikası, hedefleri ve stratejisi Meslek Yüksekokulumuz toplumu bilinçlendirmek ve topluma hizmet kapsamında sosyal sorumluluk faaliyetlerinde yer almaya önem vermektedir. Meslek Yüksekokulumuz Topluma Hizmet Stratejik amacı kapsamında;

1. Yükseköğretim Kanunu'nun 12. Maddesine uygun olarak kendisine verilen toplumla bütünleşme ve hizmet sunma konularında destekleyici olmak.
2. Toplumun ve bölgenin ekonomik ve sosyal gelişimine katkı sağlayan öncelikli alanlar ile ilgili proje, araştırma ve diğer akademik faaliyetleri desteklemek.
3. Toplumsal katkı bilincinin artması amacıyla iç ve dış paydaşlara çeşitli bilgilendirmeler yapmak.
4. Sosyal sorumluluk ve topluma hizmet uygulamaları kapsamında iş birliği ve proje sayılarının artmasını desteklemek.

Meslek Yüksekokulumuzun vizyonunda da topluma hizmet vurgusu yapılmıştır

### **D.1.2. Toplumsal Katkı Süreçlerinin Yönetimi ve Organizasyonel Yapısı;**

Toplumsal katkı süreçlerinin yönetimi ve organizasyonel yapısı Müdürlüğümüzce yürütülmektedir. Meslek Yüksekokulumuzdaki Toprak Analiz Laboratuvarında çevredeki çiftçilere toprak analizi yapılması bu çalışmalarımıza bir örnektir.

### **D.2. Toplumsal Katkı Kaynakları;**

Meslek Yüksekokulumuz Akademik danışmanlık, Projelere katkı, Laboratuvarda toprak analizi, vb. teknik konularda ve Konferans, Seminer şeklinde katkı sağlamaktadır. Topluma katkı için herhangi bir mali kaynağa sahip değildir.

**D.2.1. Kaynaklar;** Toplumsal katkı etkinliklerine ayrılan mali kaynağımız bulunmamaktadır.

**D.3. Toplumsal Katkı Performansı;** Birimimiz toplumsal katkı stratejisi ve hedefleri doğrultusunda yürüttüğü faaliyetleri periyodik olarak izlemekte ve sürekli iyileştirmek için çaba sarf etmektedir.

**D.3.1. Toplumsal Katkı Performansının İzlenmesi ve İyileştirilmesi;** Birimimiz toplumsal katkı stratejisi ve hedefleri doğrultusunda yürüttüğü faaliyetleri periyodik olarak izlemekte ve sürekli iyileştirmek için çalışmaktadır. Yaptığı hizmetlerden olum geri dönüşler almaktadır.

## **E. YÖNETİM SİSTEMİ**

### **E.1. Yönetim ve İdari Birimlerin Yapısı**

Meslek Yüksekokulumuz, stratejik hedeflerine ulaşmayı nitelik ve nicelik olarak güvence altına alan yönetsel ve idari yapılanmaya sahip olman bir akademik kurumdur. Yönetim kadrosundaki yöneticilerimiz yapıcı liderliği üstlenebilmektedir. Genel İdari Hizmetler, Teknik Hizmetler ve Destek Hizmetlerinde görev yapan personellerimizde görevleri ile ilgili olarak gerekli yetkinliğe sahip çalışanlardır. İç Kontrol Standartlarına Uyum Eylem Planı doğrultusunda, Meslek Yüksekokulumuzun İş Akış Süreçleri ve okulda yönetici konumundaki akademik personel ile idari hizmetlerini yürüten tüm personelin görev tanımları yapılarak Meslek Yüksekokulumuz web sayfasında yayınlanmıştır. <https://simavmyo.dpu.edu.tr/tr/index/sayfa/454/idari-birimler>

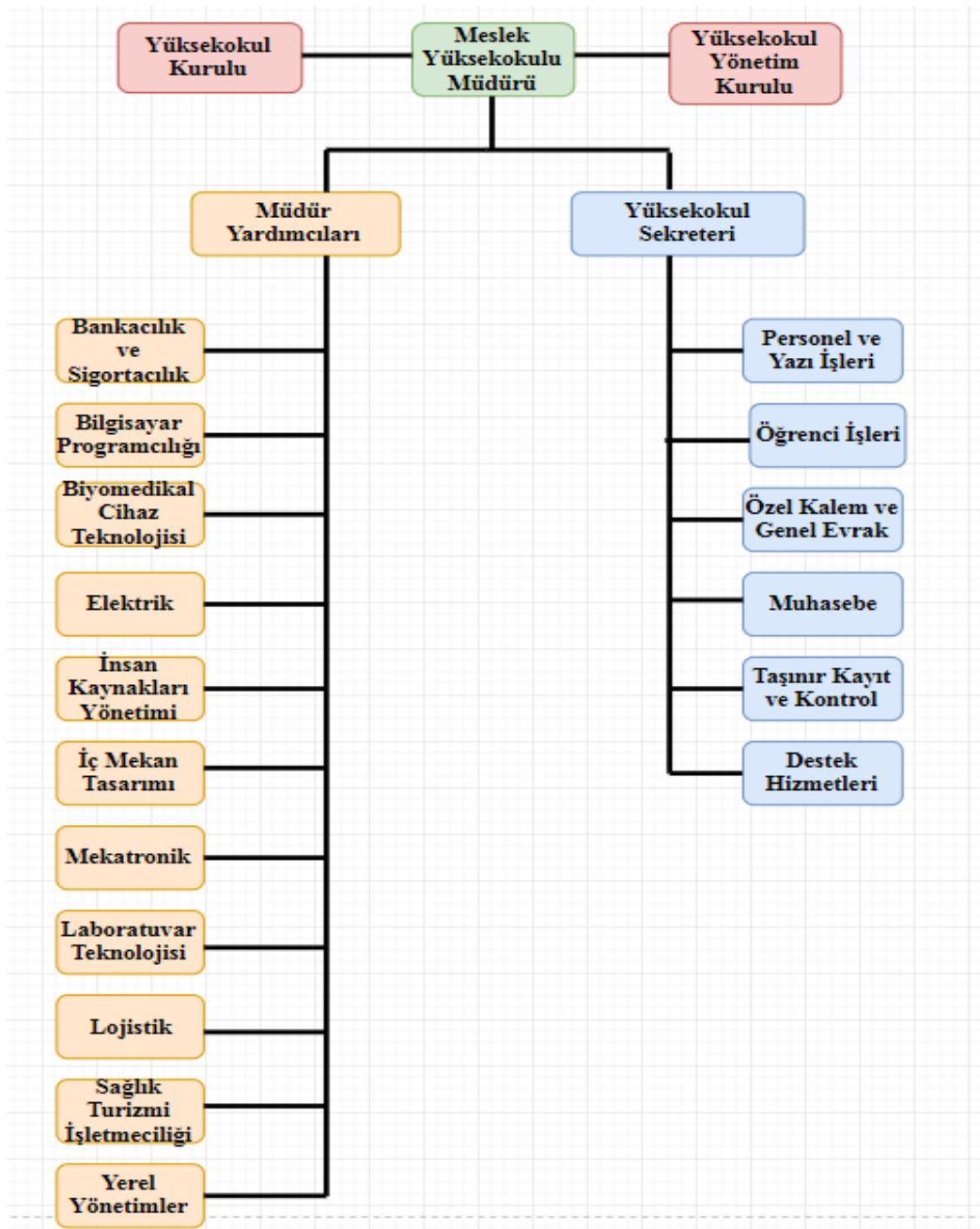
Meslek Yüksekokulumuz, eğitim-öğretim ve her türlü bilimsel süreçlerini; mümkün olduğu kadar tüm paydaşlarla (öğrenci, akademisyen, idari personel ) iş birliği yaparak yerine getirmektedir. Güçlü ve zayıf yönler belirlenerek gelecek dönemlerle ilgili planlama çalışmaları yapılmaktadır. İdari ve destek süreçlerini kurumsal aidiyet bilincini ön planda tutarak, kurum içi toplantılar, eğitimler ve yüz yüze görüşmeler yapmak suretiyle, doğruyu bulmak ve kurumsal başarıyı geliştirmeyi hedeflemektedir.

#### **E.1.1. Yönetim Modeli ve İdari Yapı;**

Meslek Yüksekokulumuzun yönetim ve idari yapılanmasında benimsediği bir yönetim modeli bulunmamaktadır. Meslek Yüksekokulumuzun organları, 2547 sayılı Kanun'un 20. maddesi gereğince Yüksekokul Müdürü, Yüksekokul Kurulu ve Yüksekokul Yönetim Kurulundan oluşur. Yüksekokul Müdürü, üç yıl için doğrudan Rektör tarafından atanır. Süresi biten müdür tekrar atanabilir. Müdürün okulda görevli aylıklı öğretim elemanları arasında üç yıl için atayacağı en çok iki yardımcısı bulunur. Yüksekokul Müdürü bu kanun ile dekanlara verilmiş olan görevleri Yüksekokul bakımından yerine getirir. Yüksekokul Kurulu; Müdürün başkanlığında, müdür yardımcıları ve yüksekokulu oluşturan bölüm başkanlarından oluşur. Yüksekokul Yönetim Kurulu; Müdürün başkanlığında, müdür yardımcıları ile müdürce gösterilecek altı aday arasında yüksekokul kurulu tarafından üç yıl için seçilecek üç öğretim üyesi / elemanından oluşur. Ayrıca birimiz yapılandırması “Yükseköğretim Üst Kuruluşları ile Yükseköğretim Kurumlarının İdari Teşkilatı Hakkında Kanun Hükmünde Kararname” hükümleri doğrultusunda yapılandırılmıştır. Yukarıda bahsedilen Kanun ve Kararnamelere uygun olarak birimize ait teşkilat şeması oluşturulmuştur.

2547 sayılı Kanun'un 51/b maddesinde, “Her fakültede, dekana bağlı ve fakülte yönetim örgütünün başında bir fakülte sekreteri, enstitü ve yüksekokullarda ise enstitü veya yüksekokul müdürüne bağlı enstitü veya yüksekokul sekreteri bulunur. Sekretere bağlı büro ve iç hizmet görevlerini yapmak üzere gerekli görüldüğü takdirde, yeteri kadar müdür ve diğer görevliler çalıştırılır. Bunlar arasındaki iş bölümü dekanın veya müdürün onayından sonra uygulanmak üzere ilgili sekreterce yapılır”, denildiğinden; Meslek Yüksekokulumuzda Yüksekokul Sekreteri ve ona bağlı idari bürolar, yönetim ve idari yapılanmanın içerisinde bulunmaktadır. **İdari Personel:** <http://simavmyo.dpu.edu.tr/tr/index/sayfa/691/idari-personel>

## YÖNETİM-ORGANİZASYON ŞEMASI



Meslek Yüksekokulumuz hedeflerine ulaşabilmek için, Kütahya Dumlupınar Üniversitesi İç Kontrol Standartlarına Uyum Eylem Planı, Kütahya Dumlupınar Üniversitesi Stratejik Planı ve Üst Yönetim ilke kararları çerçevesinde faaliyet göstermeye çalışmaktadır.

Meslek Yüksekokulumuz tarafından yürütülen mali işlem süreci aşağıdaki şekilde yürütülür; Yüksekokulumuz ihtiyaçları akademik ve görevli idari personelin ihtiyaç listesini müdürlüğe bildirmesi ve mali yıla ait kullanılabilir ödenek miktarı çerçevesinde Harcama Yetkilisinin uygun görmesiyle süreç başlatılır. İhtiyaç listesi gerçekleştirme görevlisi tarafından düzenlenerek onay alınması için teklif hazırlanır. Onay Belgesi ya da Harcama Talimatı, 4734 sayılı Kamu İhale Kanunu'na uygun olarak hazırlanır. Onay Belgesi harcama yetkilisi tarafından imzalandıktan sonra Piyasa Fiyat Araştırması için teklifler istenir. Piyasa Fiyat Araştırması için alınan teklifler ile bunlara ilişkin belgeler incelenir. İncelenen teklifler Piyasa Fiyat Araştırma Tutanağına yazılarak Harcama Yetkilisinin onayına sunulur. Harcama Yetkilisinin uygun görmesiyle mal/malzeme veya hizmetin siparişi verilir. Verilen siparişlerin muayene komisyonu marifetiyle uygunluğu tespit edildikten sonra faturaya istinaden depo girişi taşınır kayıt yetkilisi tarafından yapılır. Satın alımı yapılan mal/malzeme veya hizmete ait; Yaklaşık Maliyet Cetveli, Piyasa Fiyat Araştırma Tutanağı, Fatura, Taşınır İşlem Fişi ve Muayene Komisyon Raporu Ödeme Emri Belgesine bağlanarak Strateji Geliştirme Daire Başkanlığına ilgiliye ödenmek üzere gönderilir.

### **E.1.2. Süreç Yönetimi**

**Tüm etkinliklere ait süreçler ve alt süreçler (uzaktan eğitim dahil) tanımlanmalıdır. Süreçlerdeki sorumlular, iş akışı, yönetim, sahiplenme ve birimce içselleştirilelidir. Süreç yönetiminin başarılı olduğunun kanıtları olmalıdır. Sürekli süreç iyileştirme döngüsü kurulmalıdır.**

Meslek Yüksekokulumuzda gerçekleştirilen faaliyetler (eğitim-öğretim, araştırma-geliştirme, yönetim sistemi, kalite güvencesi, toplumsal katkı gibi, ilişkin süreçleri) tüm bölümleri kapsayacak şekilde tanımlanmaktadır. Birim olarak eğitim öğretim noktasında toplamda aktif 11 normal öğretim, 5 ikinci öğretim programımız bulunmaktadır.

Meslek Yüksekokulumuzda araştırma-geliştirme kapsamında kısa, orta ve uzun vadeli süreçler için akademik anlamda öncelikleri ve hedefleri belirleyerek, değer üreterek topluma fayda sağlayabilecek, teknolojik, ekonomik ve sosyo-kültürel alanlarında yapılabilecek her türlü çalışmalara ve önerilere açık bir yapı sergilemektedir. Bu konu da somut yapılan işlemler ise bilgisayar laboratuvarlarına değişik bölümlerin ihtiyacı olan programların yüklenmeleri veya güncellenme işlemleri örnek verilebilir. Sınıflardaki projeksiyon cihazlarının bakımları olabilir. Öğrencilere geziye götürülebilecek yerlerin araştırması olabilir. Birimize

açılabilir yeni program önerisi olabilir. Türkiye de o bölümden hangi okullarda var ya da bölge OSB'nin o bölüme ihtiyacı var mı noktasında yerel sanayi ve sivil toplum kuruluşlarıyla istişareler olabilir. Yönetim sistemi olarak tüm birimde yer alan personel ve akademisyenlerle birlikte hareket etme durumu söz konusudur. Kalite güvence sisteminin sağlanması için yapılan işlemler, kurumda kalite biriminin oluşturulması 2018 yılında gerçekleştirilmiştir. 2020 yılında gerçekleşen değişiklikler kalite sayfasında da güncellenmiştir. <http://simavmyo.dpu.edu.tr/tr> Kalite başlığı altındadır.

## **E.2. Kaynakların Yönetimi;**

5018 Sayılı Kamu Mali Yönetimi ve Kontrol Kanununun 11. maddesinde üst yöneticilerin, 31.ve 32.maddesinde Harcama Yetkisi ve yetkilisini 33. maddesinde de giderin gerçekleştirilmesine ilişkin yöntemler açıkça belirlenmiştir. Meslek Yüksekokulumuz 5018 Sayılı Kanun ve diğer mevzuatlara uygun olarak işlemlerini yürütmektedir. Yüksekokul Müdürü, Harcama Yetkilisi olarak yapılan tüm harcamalardan, Yüksekokul kaynaklarının rasyonel ve verimli kullanılmasından, güvenlik önlemlerinin alınmasından, öğrencilere gerekli sosyal ve kültürel hizmetlerin sağlanmasından, bilimsel araştırma ve yayın faaliyetlerinin düzenli bir şekilde yürütülmesinden, Meslek Yüksekokuldaki tüm faaliyetlerin takip, denetim, gözetim ve kontrollerinin sağlanmasından sonuçlarının alınması ve raporlanmasından sorumludur. Bu çalışmaların büyük bir kısmını Meslek Yüksekokulu Sekreterini görevlendirerek yürütmektedir.

### **E.2.1. İnsan Kaynakları Yönetimi**

Meslek Yüksekokulumuzda tüm birimleri kapsayan insan kaynakları yönetimi uygulamalarına ilişkin sonuçlar sistematik olarak izlenmekte, paydaş görüşleri alınmakta ve izlem sonuçları paydaşlarla birlikte değerlendirilerek önlemler alınmaktadır.

### **E.2.2. Finansal Kaynakların Yönetimi;**

Meslek Yüksekokulumuzun Cari Bütçesi, Devlet eğitim katkısı, öğrenci gelirleri, vb. finansal gelir kaynakları bulunmamaktadır. Ancak Üniversitemiz tarafında Meslek Yüksekokulumuza ayrılan ödenek bulunmaktadır. Bu ödeneklerde, personel maaşı, ek çalışma karşılıkları, YİGGY, öğrenci staj sigorta primleri gibi sabit ve zorunlu ödemeler için kullanılan mali kaynaklardır.

## **E.3. Bilgi Yönetim Sistemi**

**Birim, yönetsel ve operasyonel faaliyetlerinin etkin yönetimini güvence altına alabilmek üzere gerekli bilgi ve verileri periyodik olarak topladığı, sakladığı, analiz ettiği ve süreçleri iyileştirilmeli kullandığı entegre bir bilgi yönetim sistemine sahip olmalıdır.**

Meslek Yüksekokulumuzda kurum içi ve kurum dışı yazışmaları yürütebilmek amacıyla Elektronik Belge Yönetimi Sistemi (EBYS) kullanılmaktadır <https://ebys.dpu.edu.tr/enVision/> Eğitim ve öğretim faaliyetlerine yönelik olarak ise Öğrenci Bilgi Sistemi <https://obs.dpu.edu.tr/> Akademik Bilgi Sistemi <https://obs.dpu.edu.tr/> ve Öğrenci İşleri Bilgi Sistemi <https://obs.dpu.edu.tr/oibs/> kullanılmaktadır. Kullanılan sistemlerin güvenliği ve gizliliği Bilgi İşlem Daire Başkanlığı tarafından sağlanmaktadır. Toplanan verilerin güvenliği ve gizliliği (kişisel bilgiler gibi gizlilik gerektiren verilerin güvenliği ve üçüncü şahıslarla paylaşılması), konu hakkında eğitilmiş ve ehliyetli personelle ve şifreli sistemle sağlanmaktadır. Gizlilik arz eden birimlerde çalışan personele bilgilerin paylaşılması, mahremiyete özen gösterilmesi konusunda gerekli bilgilendirmeler yapılmaktadır

### **E.3.1. Entegre Bilgi Yönetim Sistemi**

Meslek Yüksekokulumuzda akademik ve idari personelin kullandıkları tüm alanları kapsayan, tüm süreçleri destekleyen, Uzaktan Eğitim Uygulamaları, Personel Devam Sistemi, Öğrenci Bilgi Sistemi, Mezun Bilgi Sistemi, Elektronik Belge Yönetim Sistemi gibi entegre bilgi yönetim sistemleri bulunmaktadır. Ancak bilgi sistemi karar almalarda kullanılmamaktadır ve sistemin kullanımıyla ilgili sonuçlar izlenmemektedir.

### **E.3.2. Bilgi Güvenliği ve Güvenilirliği**

Bilgi Yönetim Sistemi güvenliği, gizliliği ve güvenilirliğinin sağlanması Üniversitemiz Bilgi İşlem Daire Başkanlığı tarafından yürütülmektedir. Sistemlerde görülen eksiklik, aksaklık, yanlışlık, güvenlik açığı gibi sorunlar tespit edildiğinde önlem alınması veya düzeltilmesi için Üniversitemiz Bilgi İşlem Daire Başkanlığına bildirilmektedir.

### **E.4. Destek Hizmetleri**

Meslek Yüksekokuluz destek hizmetleri; Genel İdari Hizmet, Teknik Hizmet, Yardımcı Hizmet Personelleri ile Temizlik Personeli olan sürekli İşçiler tarafından yürütülmektedir. Birimimiz, dışarıdan genelde destek hizmeti almamaktadır.

#### **E.4.1. Hizmet ve malların uygunluğu, kalitesi ve sürekliliği**

Meslek Yüksekokulumuz dışarıdan alınan destek hizmetlerinin uygunluğunu, kalitesini ve sürekliliğini kontrol ederek güvence altına almaktadır. (Ör. Fotokopi Makinası, Baskı Makinesi, Optik okuyucu, vb cihazların bakımı-onarımı gibi.)

### **E.5. Kamuoyunu Bilgilendirme ve Hesap Verebilirlik**

Meslek Yüksekokulumuz topluma karşı sorumluluğunun gereği olarak yürüttüğü faaliyetlerle ilgili kamuoyu; interaktif (yüz yüze) iletişim, yerel basın, web sitemiz (<http://simavmyo.dpu.edu.tr/>) aracılığıyla bilgilendirilmektedir.

### **E.5.1. Kamuoyunu Bilgilendirme ve Hesap Verebilirlik**

Meslek Yüksekokulumuzda yürütülen tüm süreçler (yönetme, eğitim-öğretim, satın alma, personel alımı, ödenek harcamaları, araştırma faaliyetleri, sosyal ve kültürel etkinlikler, vb) Kanunlar, Yönetmelikler, Yönergeler, Esaslar, Üniversitemizin Senato Kararları doğrultusunda şeffaflık ve hesap verilebilirlik ilkeleri uyumlu olarak yapılmaktadır.

### **Sonuç ve Değerlendirme**

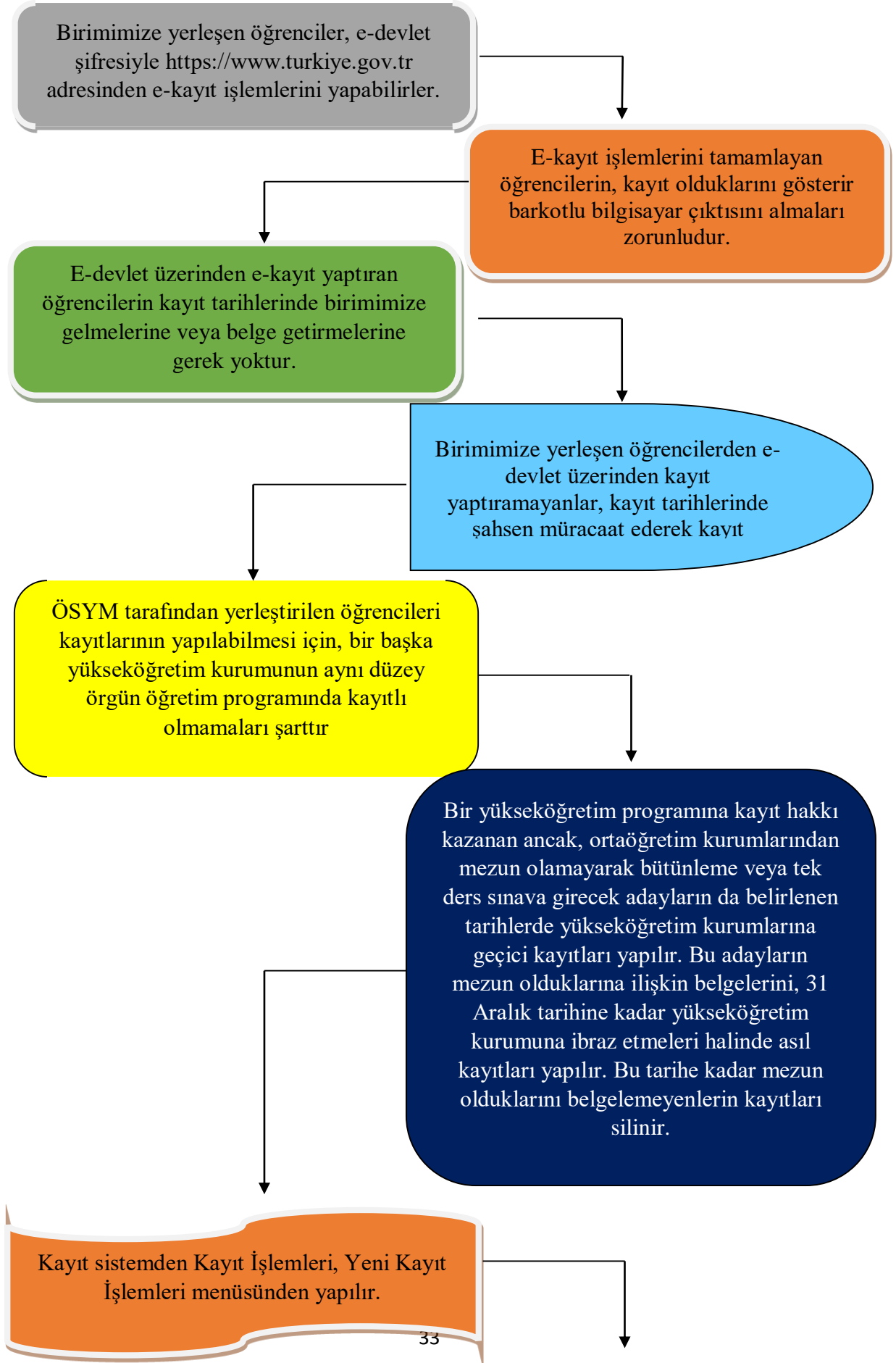
Meslek Yüksekokulumuz, Stratejik Plan ve hedefleri doğrultusunda öğrenim gören öğrencilerin var olan potansiyellerini mesleki bilgilerle en yüksek seviyeye çıkarmayı hedeflemektedir. Eğitim öğretim hizmetlerinin öğrencilere en etkin ve verimli bir şekilde sunulması, Meslek Yüksekokulumuz çalışanlarının performanslarının en üst düzeyde tutularak kurum hizmetlerinin başarılı bir şekilde yürütülmesi, hizmet kalitesinin sürekli artırılması, kurum aidiyeti, öğrenci ve personel memnuniyeti, Meslek Yüksekokulumuzun öncelikli hedefleridir.

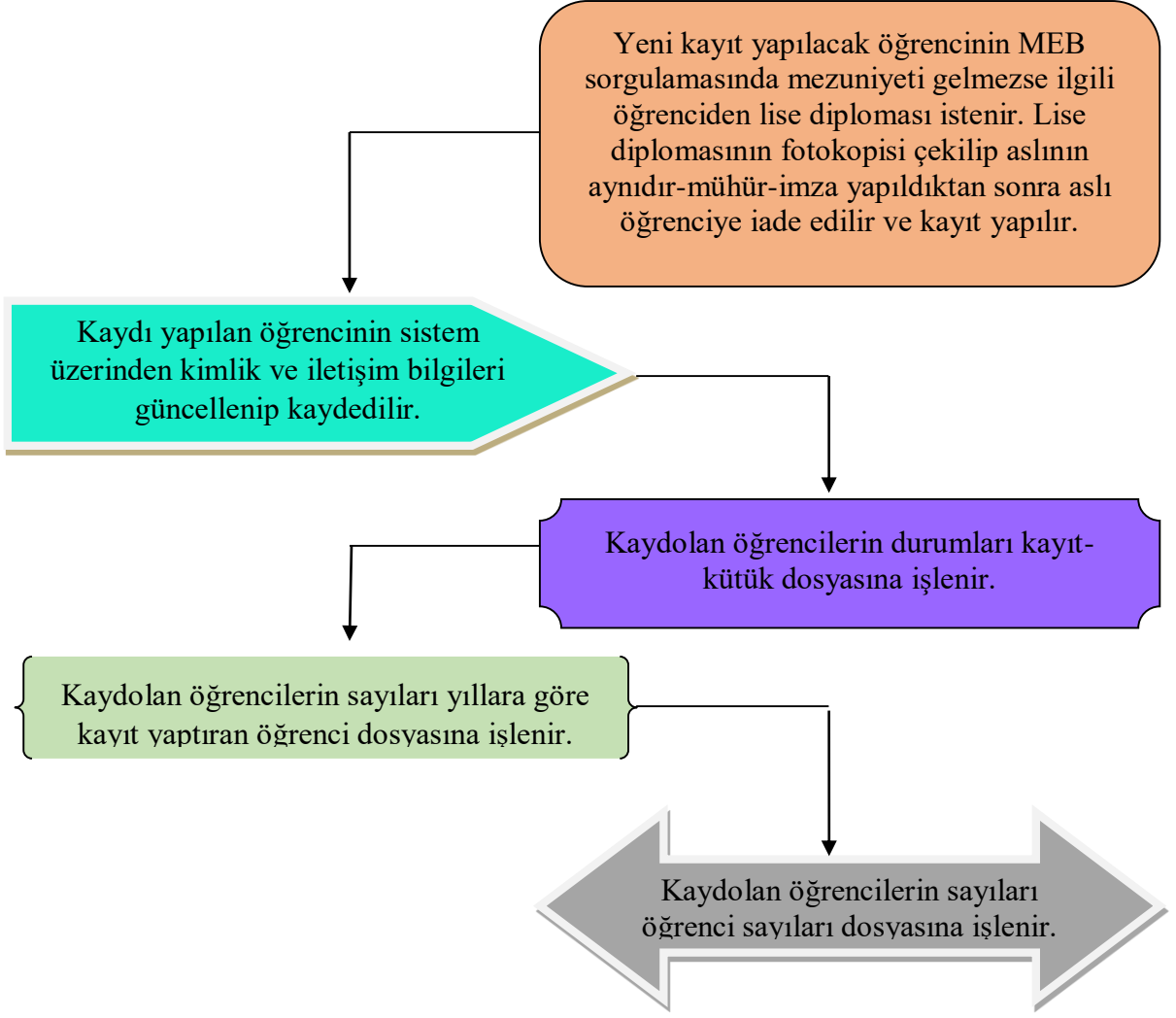
<b>KURUMSAL GERİ BİLDİRİM RAPORU 2018 YÖNETİM SİSTEMİ</b>	<b>KURUM İÇ DEĞERLENDİRME RAPORU 2019 YÖNETİM SİSTEMİ</b>	<b>KURUM İÇ DEĞERLENDİRME RAPORU 2020 YÖNETİM SİSTEMİ</b>
<p><b>1. Yönetim ve İdari Birimlerin Yapısı</b></p> <p>Kurumun üst yönetimi dahil tüm birimlerinde organizasyon şeması oluşturulmuş olsa da bazı birimlerin organizasyon şemaları eksik veya verilmemiştir. İdari birimlerin yapılanmasında görev tanımlarına uygun şekilde hiyerarşik bir yapılanmanın kurgusunda ve işleyişinde bazı iyileştirmelere ihtiyaç olduğu kanaatine varılmıştır.</p>	<p><b>1. Yönetim ve İdari Birimlerin Yapısı</b></p> <p>Kurumun üst yönetimi dahil tüm birimlerinde organizasyon şeması oluşturulmuştur. İdari birimlerin yapılanmasında görev tanımlarına uygun şekilde hiyerarşik bir yapılanmanın eksiksiz bir şekilde sağlanabilmesi için İç Kontrol Sistemi'ne geçilmiş, tüm birimlerin hiyerarşik yapısı, görev tanımları ve iş akış süreçleri belirlenerek İç Kontrol Sistemi Programı'na aktarılmıştır.</p>	<p><b>1. Yönetim ve İdari Birimlerin Yapısı</b></p> <p>Kurumun üst yönetimi dahil tüm birimlerinde organizasyon şeması oluşturulmuştur. İdari birimlerin yapılanmasında görev tanımlarına uygun şekilde hiyerarşik bir yapılanma eksiksiz bir şekilde yapılmıştır.</p> <p>Kurumun sahip olduğu yönetsel yapı, kalite güvencesi kültürünün güçlendirilmesinde belirleyici role sahiptir.</p> <p>Kurumun yönetim ve idari hizmetleriyle ilgili belirlediği politikaları ve stratejik hedefleri belirlenmiştir. Kurumun yönetsel yapılanmasında yetki ve karar almada dengeli ve net olarak belirlenmiştir.</p>



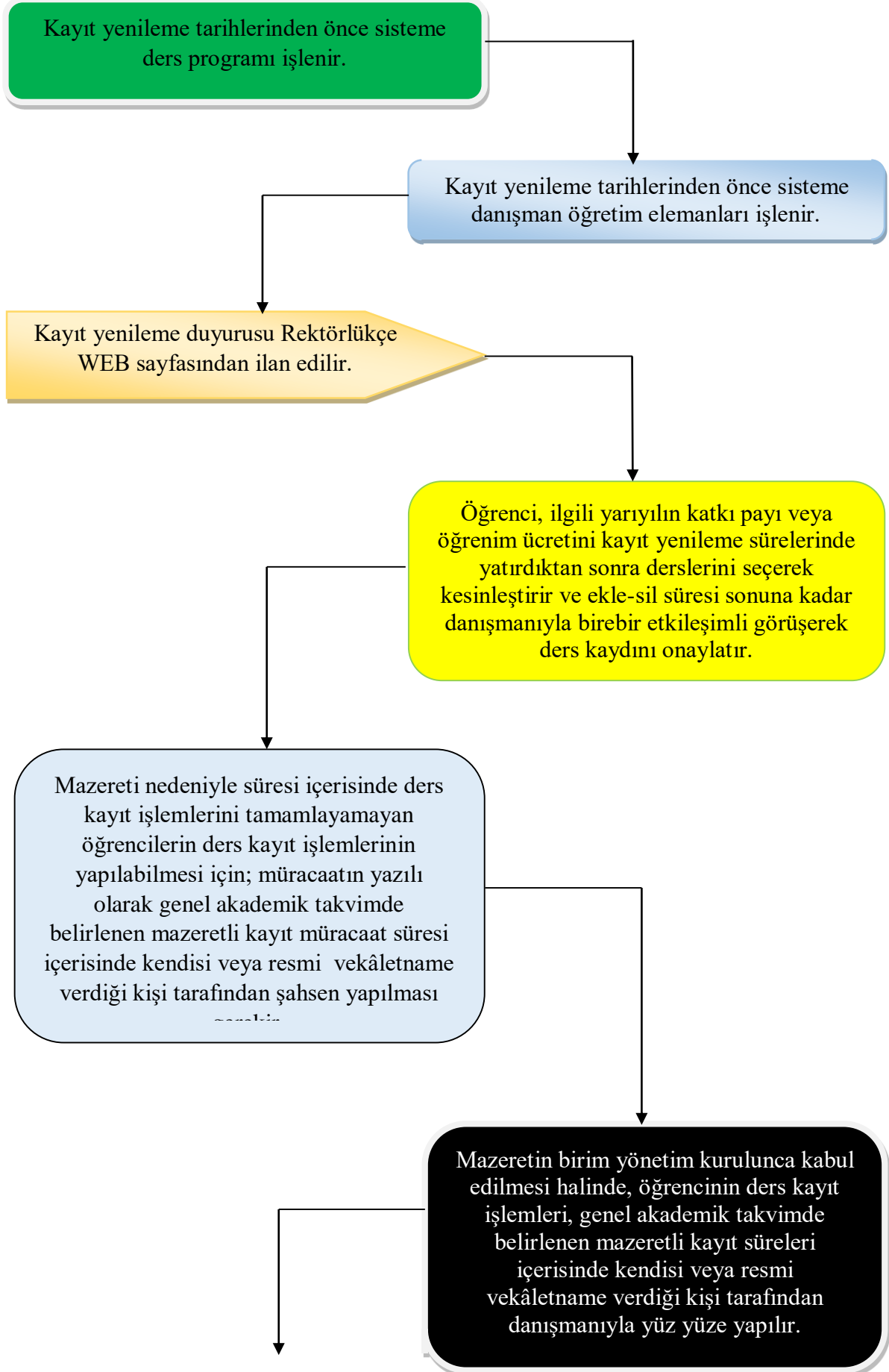
## E K L E R;

### EK-1 YENİ KAYIT İŞ AKIŞ ŞEMASI





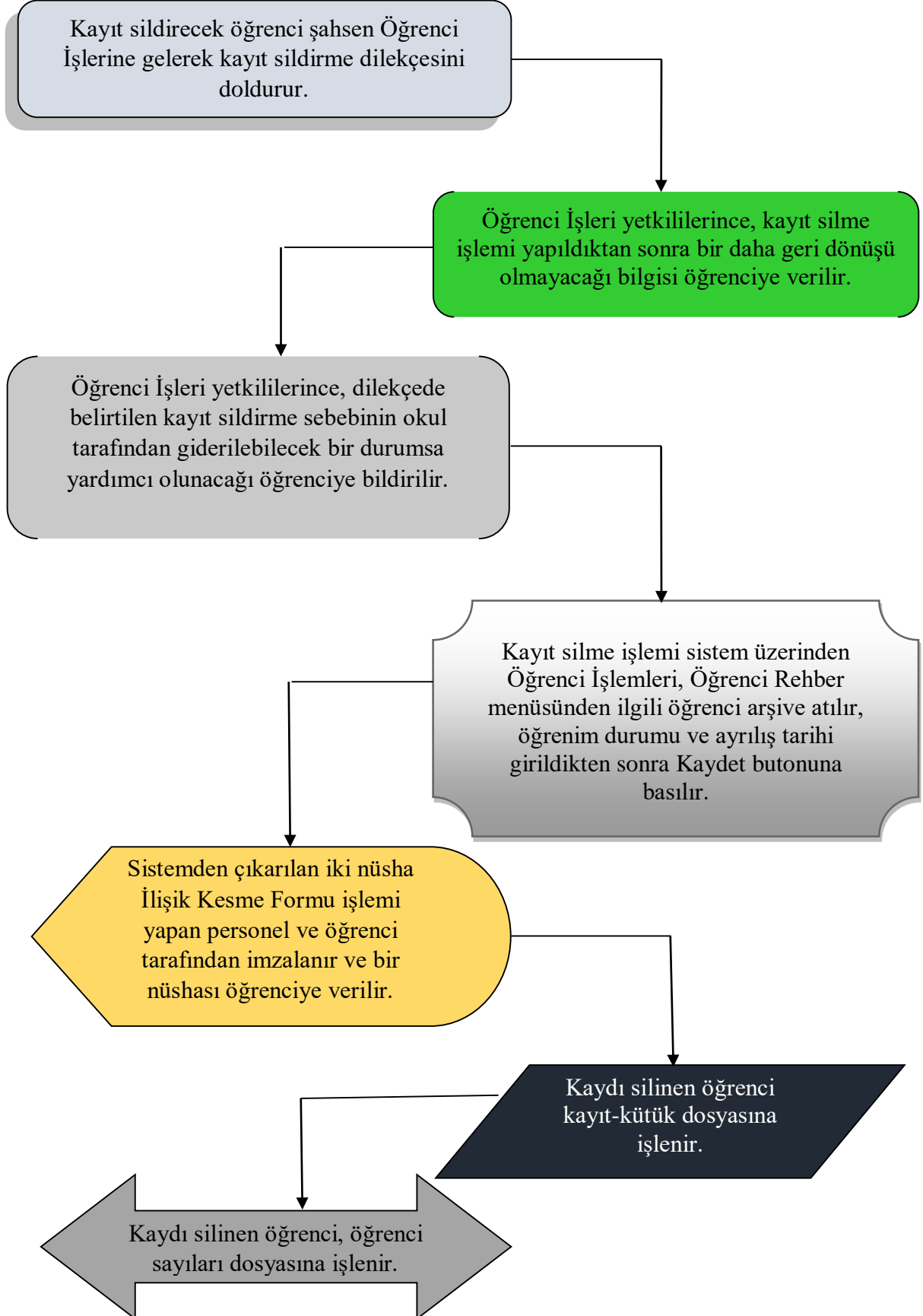
## EK-2 KAYIT YENİLEME – MAZERETLİ KAYIT İŞ AKIŞ ŞEMASI



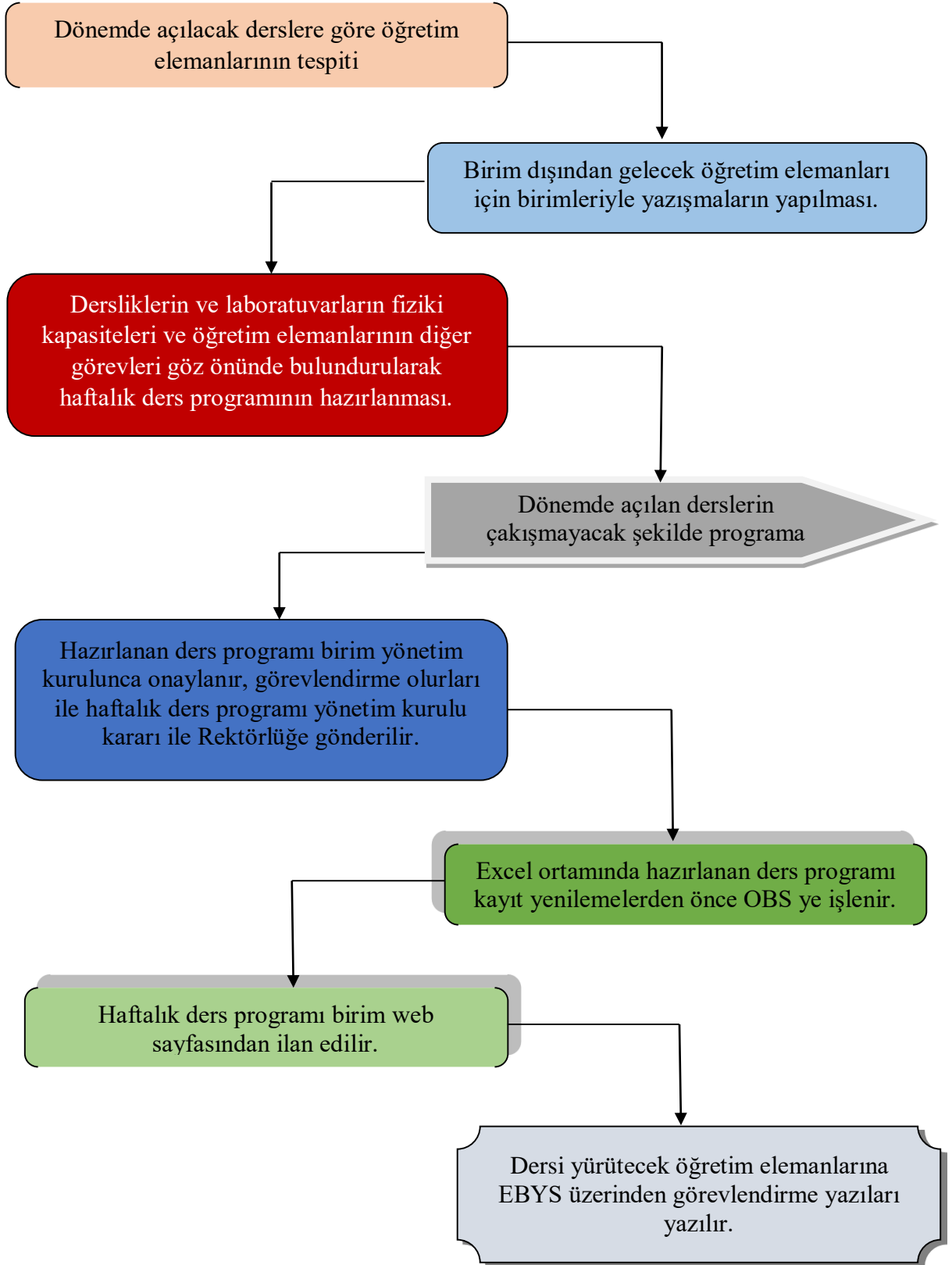
Kayıt yenileme işleminin öğrencinin kendisi tarafından yapılması esastır. Ancak, mazeretinin yönetim kurulunda kabul edilmesi halinde vekâlet verdiği kişi tarafından ders kaydı yapılabilir. Kayıt yenileme

Kayıt yenilemelerini tamamlamış olan öğrenciler akademik takvimde belirtilen ders ekle-sil tarihlerinde ders ekleme-silme işlemlerini danışmanlarıyla birlikte yüz yüze görüşerek şahsen yapmak zorundadırlar.

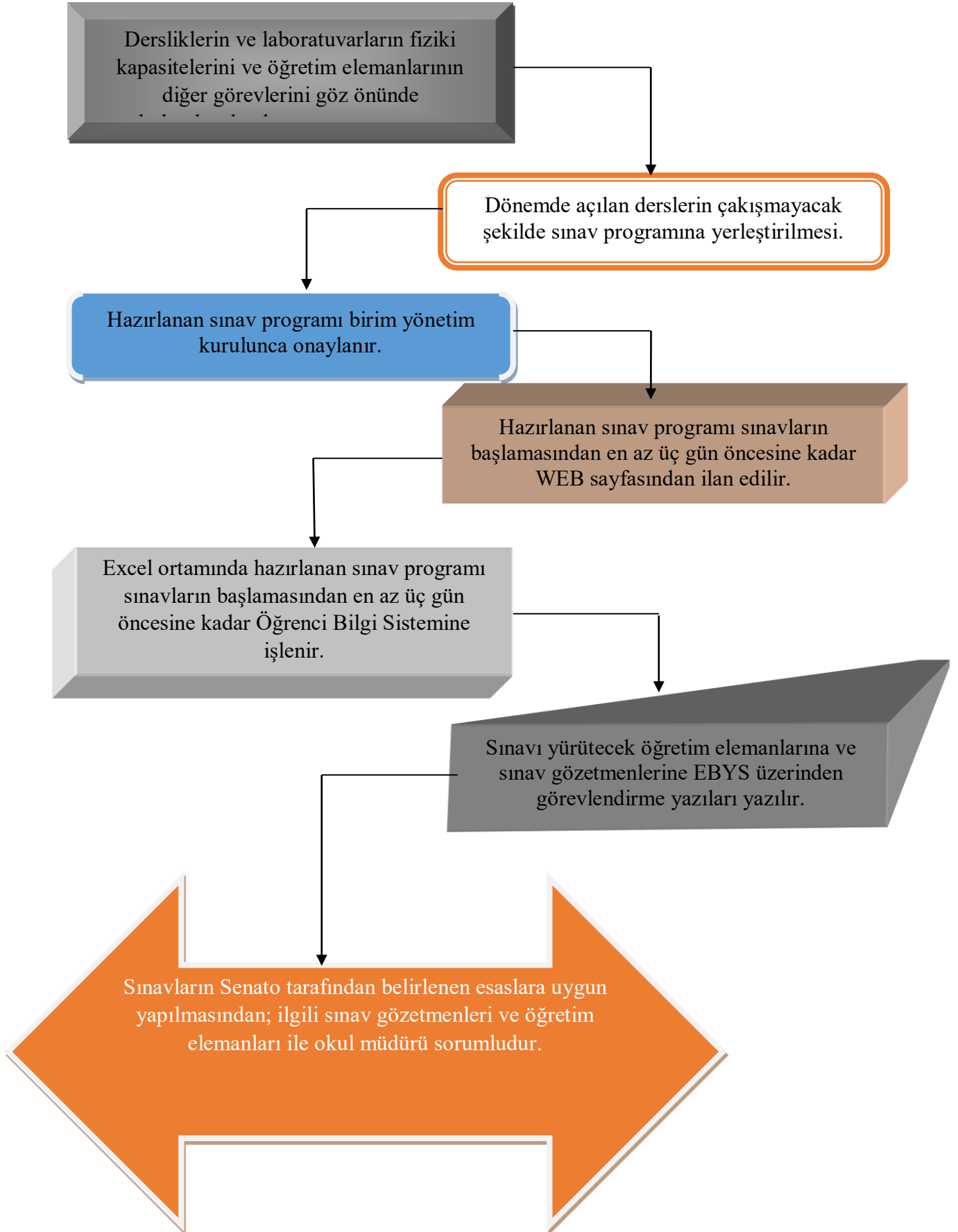
### EK-3 KAYIT SİLDİRME İŞ AKIŞ ŞEMASI



#### EK-4 DERS PROGRAMI İŞ AKIŞ ŞEMASI



## EK-5 SINAV PROGRAMI HAZIRLAMA VE ÖĞRENCİ BİLGİ SİSTEMİNE İŞLEME İŞ AKIŞ ŞEMASI



## EK-6 YOLLUK ÖDEMELERİ İŞ AKIŞ ŞEMASI

### YURT İÇİ VE YURT DIŞI SÜREKLİ GÖREV YOLLUKLARINDA:

- ATAMALARDA ATAMA ONAY, DİĞER HALLERDE HARCAMA TALİMATI
- PERSONEL NAKİL BİLDİRİMİ
- YURTİÇİ/YURTDIŞI SÜREKLİ GÖREV YOLLUĞU BİLDİRİMİ ÖDEME EMRİ BELGESİNE BAĞLANIR ( MERKEZİ YÖNETİM HARCAMA BELGELERİ YÖNETMELİĞİ ÖRNEK: 28 )

### YURTİÇİ VE YURTDIŞI GEÇİCİ GÖREV YOLLUKLARINDA:

- GÖREVLENDİRME YAZISI ( REKTÖRLÜK OLURU ) VEYA HARCAMA TALİMATI
- YURTİÇİ/YURTDIŞI SÜREKLİ GÖREV YOLLUĞU BİLDİRİMİ ( MERKEZİ YÖNETİM HARCAMA BELGELERİ YÖNETMELİĞİ ÖRNEK: 27 )
- VARSA YATAK YER TEMİNİ İÇİN ÖDENEN ÜCRETLERE İLİŞKİN FATURA ÖDEME BELGESİNE BAĞLANIR

2547 SAYILI KANUNUN 39. MADDESİNE GÖRE GÖREVLENDİRİLMELERDE İLGİLİ YÖNETİM KURULU KARARI VE REKTÖR ONAYI GEREKİR.

YURTDIŞI GEÇİCİ GÖREVLENDİRMELERDE YATAK YER TEMİNİ İÇİN ÖDENEN ÜCRETLERE İLİŞKİN FATURANIN DAİRESİNCE ONAYLANMIŞ TERCÜMELERİNİNDE ÖDEME EMRİ BELGESİNE BAĞLANMASI GEREKİR

YOLLUK BİLDİRİMLERİ ÖDEME EMRİ BELGESİNE BAĞLANMADAN ÖNCE BİLDİRİM SAHİBİ VE BİRİM YETKİLİSİ TARAFINDAN İMZALANIR

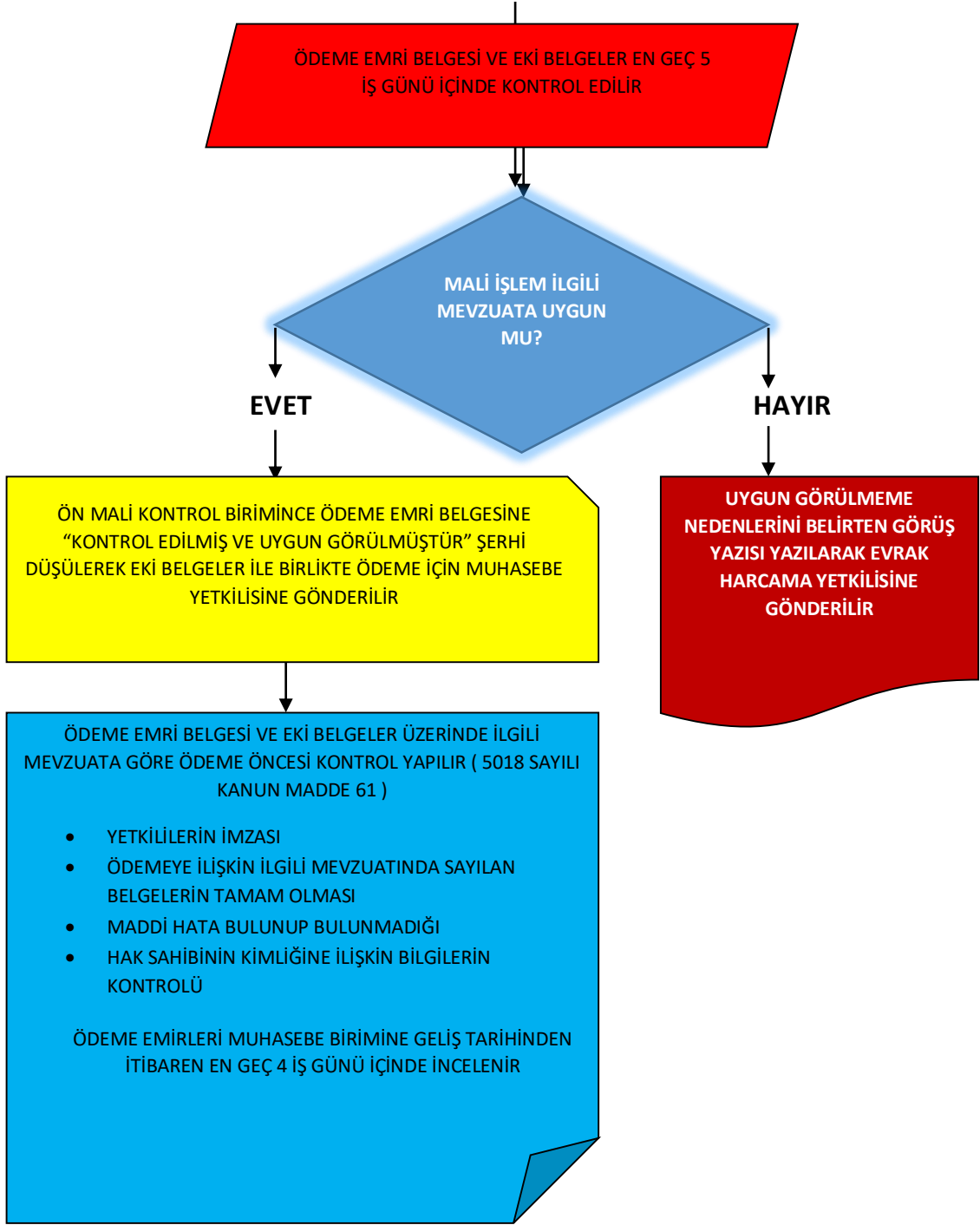
ÖDEME EMRİ BELGESİ VE EKİ BELGELER DÜZENLENEREK GERÇEKLEŞTİRME GÖREVLİSİNE GÖNDERİLİR

GERÇEKLEŞTİRME GÖREVLİSİ TARAFINDAN YAPILAN KONTROL SONUCUNDA ÖDEME EMRİ BELGESİNE "KONTROL EDİLMİŞ VE UYGUN GÖRÜLMÜŞTÜR" ŞERHİ DÜŞÜLEREK İMZALANIR VE HARCAMA YETKİLİSİNE GÖNDERİLİR

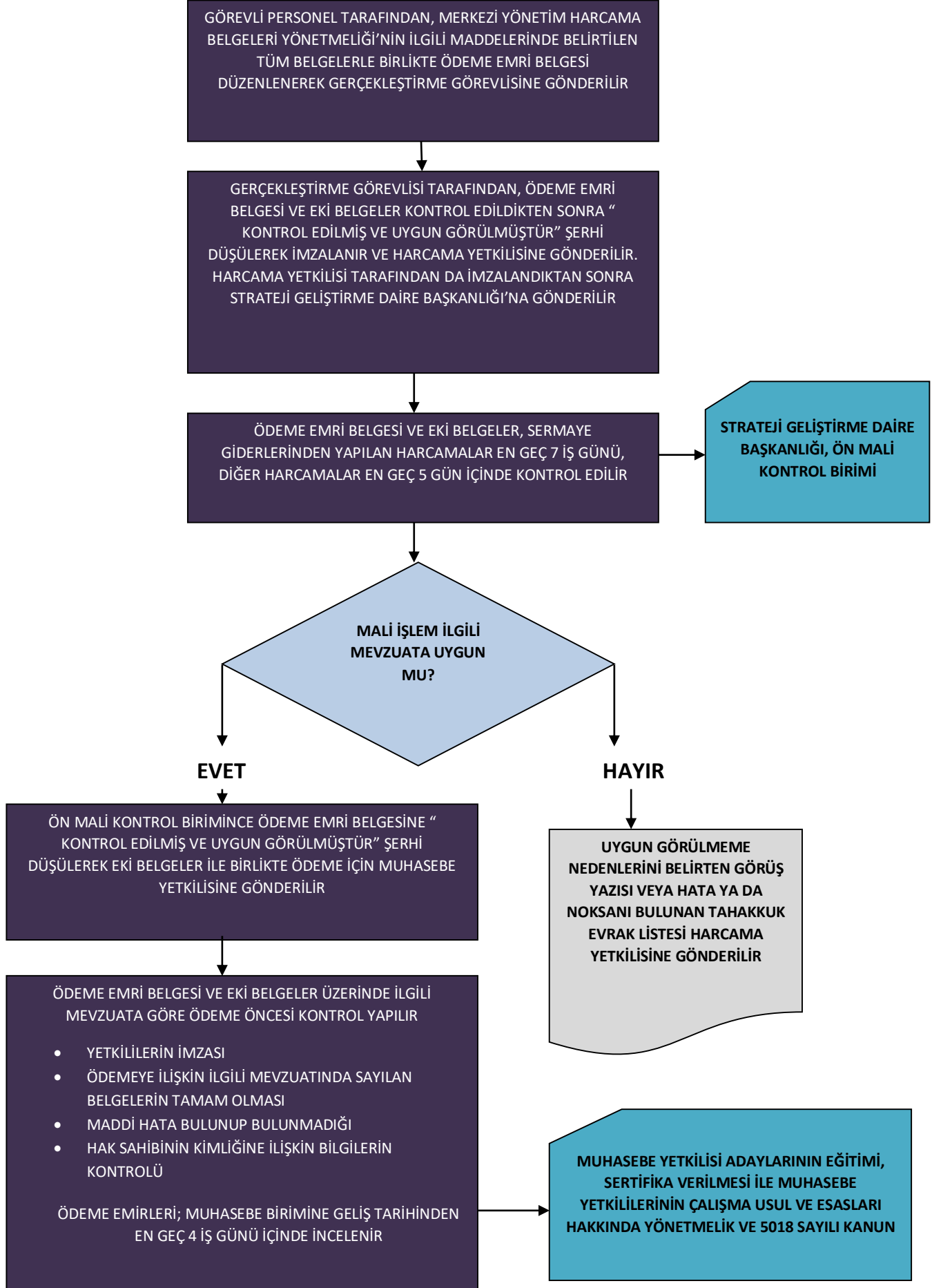
HARCAMA YETKİLİSİ TARAFINDAN İMZALANAN ÖDEME EMRİ BELGESİ VE EKİ BELGELER STRATEJİ GELİŞTİRME DAİRE BAŞKANLIĞI'NA GÖNDERİLİR

HARCAMA  
BİRİMİ





## EK-7 DOĞRUDAN TEMİN USULÜ İLE YAPILACAK ALIM İŞLEMLERİ ÖN MALİ KONTROLÜ İŞ AKIŞ ŞEMASI



## EK-8 YILLIK, MAZERET (EVLENME, DOĞUM, ÖLÜM) ÜCRETSİZ İZİN İLE HASTALIK İZİN VE RAPOR İŞLEMLERİ İŞ AKIŞ ŞEMASI

