



T.C.
KÜTAHYA DÜMLUPINAR ÜNİVERSİTESİ
SİMAV MESLEK YÜKSEKOKULU
KALİTE EL KİTABI

Doküman No:
DPU-KYS-SMYO-KEK-01
İlk Yayın Tarihi: 01.09.2024
Revizyon No: 00
Revizyon Tarihi:--

1. AMAÇ

Bu el kitabı, ISO 9001:2008 Kalite Yönetim Standartlarına, uygulanabilir yasal gerekliliklere uyan hizmet sunma yeteneğini kanıtlamak, sürekli geliştirme ve uygunsuzluğun önlenmesi dahil, sistemi etkin bir şekilde uygulayarak iç ve dış paydaş memnuniyetini elde etmek için kalite politikamız ışığında uygulanan kalite yönetim sistemini, tüm bölümlerin sorumluluklarını ve dokümantasyonun ne şekilde yapıldığını açıklamak, Kalite Yönetim Sistemi ile ilgili temel prensipleri ortaya koymak amacıyla hazırlanmıştır.

Kalite El Kitabımızın Hedefleri:

- Okulumuz bünyesinde ortak bir kalite dili ve bilincini geliştirmek,
- İç ve dış paydaşlarımıza Okulumuz Kalite Sistemine ilişkin bilgi veren bir referans doküman sunmaktır.

2. KAPSAM

Bu el kitabının hazırlanmasındaki amaç, Kütahya Dumlupınar Üniversitesi Simav Meslek Yüksekokulu'nda yürütülen kalite yönetim sisteminin kurulması, sürekli olarak verimli çalışması için gerekli süreçlerin tanımlanması, süreçlerin birbiriyle ilişkilendirilmesi ve süreçlerin kontrolü yoluyla süreç yaklaşımını göstermek. Tüm bu süreçlerin sürekli olarak iyileştirilmesi, güncellenmesi, süreçler ile ilgili yetki ve sorumlulukları belirtmek ve üçüncü taraflara Kütahya Dumlupınar Üniversitesi Simav Meslek Yüksekokulu'nda kalite yönetim sisteminin nasıl uygulandığını bildirmektir.

3. ATIF YAPILAN STANDART VE/VEYA DOKÜMANLAR

Kütahya Dumlupınar Üniversitesi Simav Meslek Yüksekokulu Müdürlüğü'nün Kalite Kitabında, TS EN ISO 9001:2015 Kalite Yönetim Sistemi Standardına, süreçlere, süreç formlarına, proseslere, prosedürlere, talimatlara, formlara, iş akış şemalarına ve listelere atıf yapılmaktadır. Kalite Kitabı, Üniversitemizin kurmuş ve uygulamakta olduğu TS EN ISO 9001:2015 Kalite Yönetim Sistemi standardının uygulama özetini verir. Bu Kalite Kitabı hazırlanırken TS EN ISO 9000:2015 Standardından yararlanılmıştır.

Bu kitapta fonksiyonları tanımlanmış her yönetici (birim), çalışan kendi yetki düzeyinde kalite el kitabının şartlarını yerine getirmekten sorumludur.

4. TERİMLER VE TARİFLER

TS EN ISO 9001:2015 KYS de belirtilen temel kavramlar, terimler ve tarifler standart referans alınarak tanımlanır.

Kısaltmalar

- KEK** : Kalite El Kitabı
KYS : Kalite Yönetim Sistemi
ÜY : Üst Yönetim
DÖF : Düzeltici ve Önleyici Faaliyet Formu
YGG : Yönetimin Gözden Geçirilmesi Toplantısı
ISO : Uluslararası Standartlar Organizasyonu



T.C.
KÜTAHYA DÜMLUPINAR ÜNİVERSİTESİ
SİMAV MESLEK YÜKSEKOKULU
KALİTE EL KİTABI

Doküman No:
DPU-KYS-SMYO-KEK-01
İlk Yayın Tarihi: 01.09.2024
Revizyon No: 00
Revizyon Tarihi:--

PR	: Prosedür
PRS	: Proses
OŞ	: Organizasyon Şeması
PL	: Plan
İA	: İş Akış Şeması
LT	: Liste
FR	: Form
GT	: Görev Tanımları
SM	: Şema
İD	: İç Dokümanlar
DD	: Dış Dokümanlar

5. KURULUŞ

5.1. Kuruluşun Bağlamı

Kütahya Dumlupınar Üniversitesi Simav Meslek Yüksekokulu olarak TS EN ISO 9001: 2015 de belirlenen standartlar ışığında Kalite Yönetim Sistemi (KYS) oluşturmuş, dökümanite edilmiş ve uygulamaktadır. Hazırlanmış olan dokümanlar; kalite politikaları, eğitim öğretim ile ilgili süreçler, prosedürler, iş akış şemaları, listeler, formlar, iç kaynaklı dokümanlar ile dış kaynaklı dokümanları da içermektedir. Eğitim Öğretim süreçleri ile ilgili uygulamalar ve izlemeler ile ölçme metotları belirlenmiş olup süreçler ile ilgili dokümanlarda anlatılmıştır. KYS Süreçlerinin standartları belirlenen ve ilan edilen ölçme veya izleme yöntemleri ile kontrol edilmesi, izleme ve ölçme sonuçlarının analiz edilerek gerektiğinde iyileştirme planlarının veya düzeltici ve önleyici faaliyetlerin yapılması, gözden geçirme sonuçlarına göre gerektiğinde revizyona gidilmesi ve gerekli kaynakların (personel ve altyapı gibi) üst yönetim tarafından sağlanması suretiyle KYS sürekli geliştirilmekte ve iyileştirilmektedir.

5.1.1 Kuruluşun Tarihçesi

Yükseköğretim Yürütme Kurulunun 14.02.1994 tarih ve 94.5.332 Sayılı Kararı ile Kurulan Simav Meslek Yüksekokulu 1994-1995 Eğitim-Öğretim Yılında dört programa öğrenci olarak öğrenime başlamıştır. Simav Meslek Yüksekokulu kuruluşundan itibaren artan bir ivmeyle, ülkemizin bilimine, üretimine, ticaretine, sanayi ve teknolojisine başarıyla hizmet sunacak olan ara insan gücünü yetiştirmeye devam etmektedir. Ülkemizin dört bir yanından gelen öğrencilerimize teorik ve pratik anlamda bilgi, beceri ve yetenek kazandırmaktadır. Mezun ettiğimiz öğrencilerin hem çalışmakta oldukları kurum ve işletmelerdeki hem de kendi özel çalışma alanlarındaki başarıları bunun bir göstergesidir. Meslek Yüksekokulumuz, ülkemizin yükseköğretimine, geçmişinden aldığı güvenle her geçen gün kendisini daha da yenileyip geliştirerek hizmet etmeye devam edecektir. Tüm öğrenci adaylarını, böyle bir akademik ve mesleki ortamı paylaşmaya, ileri düzeyde bilgilendirmeye ve kendilerini geliştirmeye davet ediyoruz.



T.C.
KÜTAHYA DÜMLUPINAR ÜNİVERSİTESİ
SİMAV MESLEK YÜKSEKOKULU
KALİTE EL KİTABI

Doküman No:
DPU-KYS-SMYO-KEK-01
İlk Yayın Tarihi: 01.09.2024
Revizyon No: 00
Revizyon Tarihi:--

Meslek Yüksekokulumuz, ilçe merkezine 5 km mesafede 368.000 m2 taşınmaz üzerinde 7.500 m2 kapalı alanda kurulu olup, eğitim binası, idare binası, yemekhane, kafeterya, atölye, kütüphane, bilgisayar laboratuvarları, elektrik-elektronik laboratuvarları, uygulama seraları, açık ve kapalı spor salonları ile modern bir kampüs alanında eğitim ve öğretimini sürdürmektedir.

Yüksekokul Bölümleri ve Programları:

Teknik Programlar

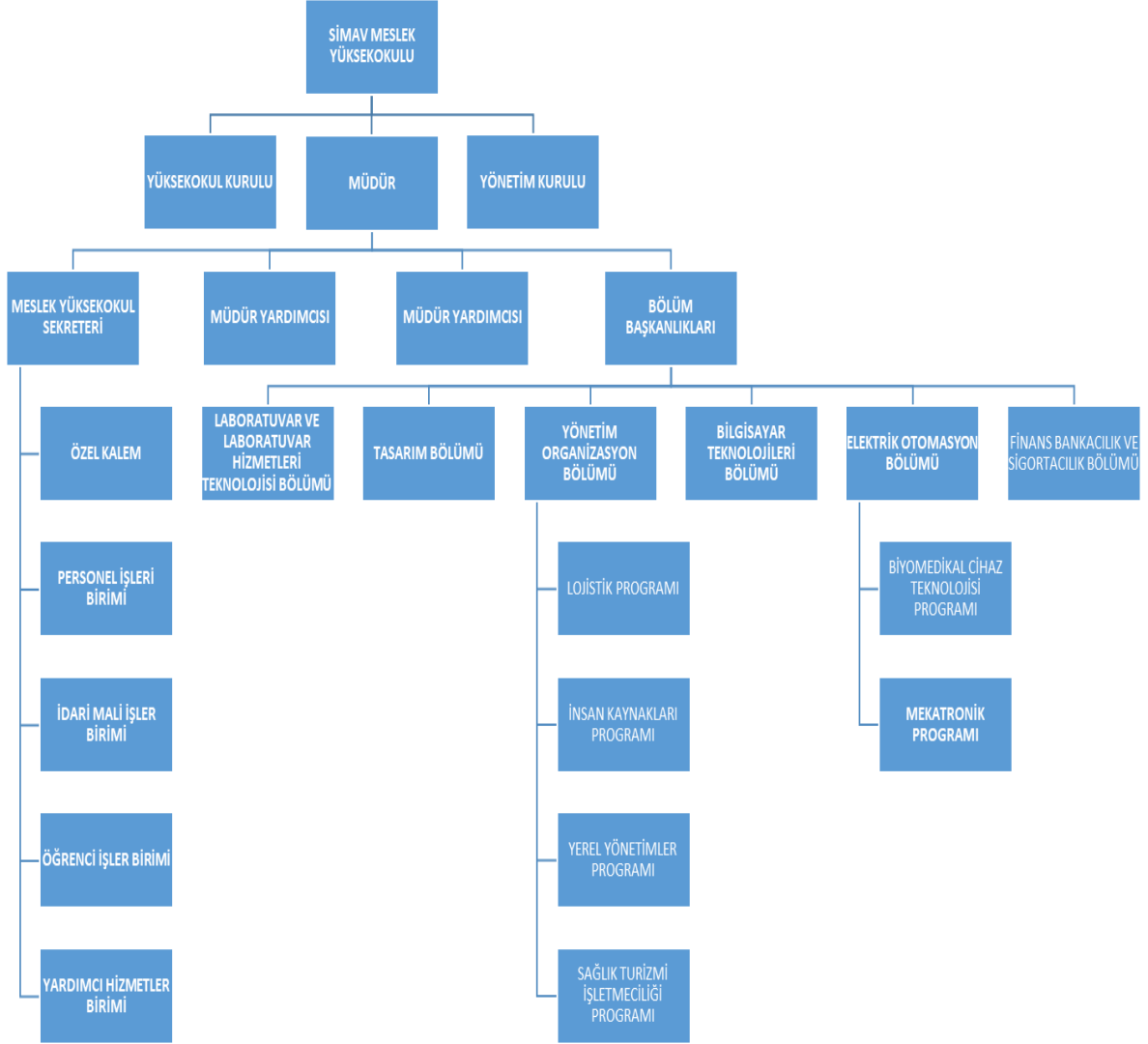
- Elektrik ve Enerji Bölümü - Elektrik Programı
Bilgisayar Teknolojileri Bölümü - Bilgisayar Programcılığı Programı
Elektronik Otomasyon Bölümü - Mekatronik Programı
Tasarım Bölümü - İç Mekân Tasarımı Programı
Kimya ve Kimyasal İşleme Teknolojileri Bölümü - Laboratuar Teknolojisi Programı
Elektronik Otomasyon Bölümü - Biyomedikal Cihaz Teknolojisi Programı

Sosyal Programlar

- Finans Bankacılık ve Sigortacılık Bölümü - Bankacılık ve Sigortacılık Programı
Yönetim Organizasyon Bölümü
- Lojistik Programı
- İnsan Kaynakları Yönetimi Programı
- Yerel Yönetimler Programı
- Sağlık Turizmi İşletmeciliği Programı



Yüksekokul Organizasyon Şeması:



5.1.2. Kuruluş Bilgileri

Kuruluş Adresi: Muradınlar Mahallesi Fakülte Kampüsü Küme Evleri No.21 Simav / KÜTAHYA

Kuruluş Web Adresi: simavmyo@dpu.edu.tr

Kuruluş Telefon Numarası: 0274 443 6418 - 6410 - 6424

5.1.3. Misyon-Vizyon-Stratejik Amaç-Hedeflerimiz

Misyon

Ülkemizde yer alan birçok iş kolunda faaliyet sürdüren özel veya resmi kuruluşların ihtiyaç duyduğu yüksek nitelikli, evrensel değerlerle donatılmış, yenilikçi bakış açısına sahip insan gücünü yetiştirmek, aldığı bilgilere dayalı öz güveni ve girişimciliği ile çalıştığı firmada farklılık yaratabilen, etkinliği ve verimliliği arttıran, ülkemizin nitelikli



T.C.
KÜTAHYA DÜMLUPINAR ÜNİVERSİTESİ
SİMAV MESLEK YÜKSEKOKULU
KALİTE EL KİTABI

Doküman No:
DPU-KYS-SMYO-KEK-01
İlk Yayın Tarihi: 01.09.2024
Revizyon No: 00
Revizyon Tarihi:--

tekniker ve meslek elemanı ihtiyacına cevap verebilecek bireyleri yetiştirerek iş kollarında aranan personel taleplerini karşılamaktır.

Vizyon

Çağımızın gerektirdiği yeniliklere açık, hür ve bilimsel düşünceye sahip, eğitilmiş, kültürlü, hukuka saygılı, düşünen, üreten, tartışan, yeteneklerini geliştirerek topluma hizmet edebilen ve küresel rekabet eden, takım çalışmasını benimsemiş, üretim ve hizmet ortamında etkin ve verimli olarak ekonomiye katkı sağlayabilen, Vatanına ve Milletine karşı sorumluluklarının bilincinde bireyler yetiştirmektir.

Stratejik Amaç;

Becerikli ve girişimci bakış açısıyla donattığımız öğrencilerimiz ve yenilikçi akademik personeli ile akranları arasında öne çıkabilen bir meslek yüksekokulu olmak.

Hedeflerimiz;

Eğitim verdiğimiz alanlarda faaliyet gösteren kuruluşlarla Üniversite-Sanayi iş birliği kapsamında ilişkilerimizi geliştirmek.

Mezunlarımıza tatmin edici imkânlarla istihdam sağlayacak bir "İnsan Kaynakları Yönetim Sistemi" kurmak.

Paydaş eğitim kurumları ile temasa geçerek sürdürdüğümüz eğitim öğretim faaliyetlerini geliştirmek.

Personelin bilgi ve donanımını artırmak, kurumsal aidiyet olgusunu güçlendirmek.

5.2. İlgili Tarafların İhtiyaç ve Beklentilerini Anlamak

Kütahya Dumlupınar Üniversitesi Simav Meslek Yüksekokulu, hizmetleri üzerinde potansiyel etkiye sahip ilgili tarafların kalite yönetim sistemi için gereksinimlerini paydaş analizi yöntemi ile belirlemektedir. Bu yöntem ile değerlendirilen iç paydaşlardan öğrencilerin (DPU-KYS-SMYO-FR-014), akademik personelin (DPU-KYS-SMYO-FR-058) ve idari personelin (DPU-KYS-SMYO-FR-059) beklentileri her sene yapılan anketler vasıtası ile ölçülür. Diğer tüm paydaşların beklentileri ise; yılda bir gerçekleştirilen dış paydaş toplantılarında alınmakta ve Yönetimi Gözden Geçirme toplantıları ile değerlendirilmektedir.

Referans Dokümanlar:

- [DPU-KYS-SMYO-FR-058 AKADEMİK PERSONEL MEMNUNİYET ANKETİ FORMU](#)
- [DPU-KYS-SMYO-FR-059 İDARİ PERSONEL MEMNUNİYET ANKETİ FORMU](#)
- [DPU-KYS-SMYO-FR-014 ÖĞRENCİ MEMNUNİYET ANKETİ FORMU](#)
- [DPU-KYS-SMYO-PR-002 STRATEJİK YÖNETİM VE YÖNETİMİN GÖZDEN GEÇİRİLMESİ PROSEDÜRÜ](#)



• [DPU-KYS-SMYO-FR-061 YGG TOPLANTI TUTANAĞI FORMU](#)

5.3. Kalite Yönetim Sisteminin Kapsamının Belirlenmesi

Kütahya Dumlupınar Üniversitesi Simav Meslek Yüksekokulu öğrenci odaklı bir yüksekokul olarak, öğrencilerine sunduğu eğitim öğretim hizmetlerinin kalitesini en üst seviyeye ulaştırmayı, öğrencilere, topluma ve ülkeye en yüksek katma değeri sağlamayı amaçlamaktadır. Aynı zamanda öğrencilerine sadece eğitim öğretim hizmeti vermeyi değil, ülkenin kültürel ve sosyal gelişimine de katkıda bulunmayı hedeflemektedir. Bu kapsamda, Kütahya Dumlupınar Üniversitesi Simav Meslek Yüksekokulu'nda kültürel faaliyetleri, sosyal ve sportif organizasyonlar, mezunlarına yönelik hizmetler vb. gibi etkinlikler bu hedeflere hizmet etmektedir.

Kütahya Dumlupınar Üniversitesi Simav Meslek Yüksekokulu Kalite Yönetim Sistemi (KYS) kapsamı : “Eğitim-Öğretim ve İdari Hizmetler” olarak belirlenmiştir. Yükseköğretim hizmetlerimizin kalitesini doğrudan veya dolaylı olarak etkileyebilecek bütün faaliyetler KYS kapsamında değerlendirilmektedir. Kalite Yönetim Sistemi; okulumuz Kütahya Dumlupınar Üniversitesi Simav Meslek Yüksekokulu'nda yerleşik olan tüm idari ve akademik birimlerini kapsamaktadır. KYS kapsamında uygulanabilir olmayan hususlar ve gerekçeler ise aşağıda verilmiştir:

5.3.1. İzleme ve Ölçme Kaynakları

Yüksekokulumuzda kullanılan malzemelerimiz eğitim amaçlı kullanıldığından dolayı, 2547 sayılı Yükseköğretim Kanunu'na ve yasal mevzuatlara göre belirlenmiş kural ve koşulları yerine getirmesinden ve ölçümleme zorunluluğu bulunan makine teçhizat olmaması sebebiyle bu madde kapsam işlem yapılmamaktadır.

5.3.2. Ürün ve Hizmetlerinin Tasarımı ve Geliştirilmesi

Meslek Yüksekokulumuz 2547 sayılı Yükseköğretim Kanunu'na ve yasal mevzuatlara göre belirlenmiş kural ve koşulları yerine getirmesinden dolayı bu madde kapsam dışı bırakılmıştır.

5.4. Kalite Yönetim Sistemi ve Prosesler

Kütahya Dumlupınar Üniversitesi Simav Meslek Yüksekokulu kalite yönetim sistemi, TS EN ISO 9001 standardının şartlarına uygun bir biçimde oluşturulmuş ve belgelenmiştir. Oluşturulan sistemin etkin bir şekilde işlemesi, sürdürülebilirliğinin sağlanması ve sürekli iyileştirilebilmesi amacı ile gerekli düzenlemelerin devamlı olarak yenilenerek güncellenmesi Birim Kalite Komisyonu ve Alt Çalışma Grupları tarafından yapılmaktadır.

Kütahya Dumlupınar Üniversitesi Simav Meslek Yüksekokulu KYS, ISO 9001 standardında tanımlanan süreç yaklaşımı modelini “Prosesler” ve “İş Akışları” olarak kurgulamış ve uygulamaktadır. Kütahya Dumlupınar Üniversitesi Simav Meslek Yüksekokulu sunduğu hizmetler ile bu hizmetlerden etkilenenlerin memnuniyetini sağlamayı ve bu memnuniyeti sürekli olarak arttırmayı amaçlar. Bunu yapabilmek için de Prosesler ve İş Akışlarını etkin bir şekilde yönetmeye ve sürekli iyileştirmeye odaklanır.



T.C.
KÜTAHYA DÜMLUPINAR ÜNİVERSİTESİ
SİMAV MESLEK YÜKSEKOKULU
KALİTE EL KİTABI

Doküman No:
DPU-KYS-SMYO-KEK-01
İlk Yayın Tarihi: 01.09.2024
Revizyon No: 00
Revizyon Tarihi:--

Bu Kalite Yönetim Sistemi anlayışı doğrultusunda, Meslek Yüksekokulu'nda hizmet kalitesini ve ilgili tarafların memnuniyetini etkileme olasılığı bulunan tüm faaliyet konuları, proses ve iş akışları belirlenerek; bunların etkin bir şekilde sürdürülebilmesi için gerekli prosedürler tanımlanmış, bu süreçlerin etkin bir şekilde sürdürülebilmesi için gerekli imkanlar temin edilmiş ve performanslarının takibi sağlanmıştır. Kütahya Dumlupınar Üniversitesi Simav Meslek Yüksekokulu'nda bu proses ile iş akışları iç ve dış kaynakların verimli olarak kullanılması ile sürdürülmektedir.

Kütahya Dumlupınar Üniversitesi Pazarlar Meslek Yüksekokulu KYS için ihtiyaç duyulan prosesler ve bağlı iş akışları, proses etkileşimleri, amaç, kapsam, hedef, kontrol kriteri ve performans kriteri gibi unsurlar ilgili proses ve iş akışlarında tanımlanmıştır.

Referans Dokümanlar:

- [DPU-KYS-SMYO-PRS-001 EĞİTİM ÖĞRETİM HİZMETLERİ PROSESİ](#)
- [DPU-KYS-SMYO-PRS-002 GENEL İDARİ HİZMETLER PROSESİ](#)
- [DPU-KYS-SMYO-SM-02 PROSES ETKİLEŞİM ŞEMASI](#)

6. LİDERLİK

6.1. Liderlik ve taahhüt

6.1.1. Genel

Kütahya Dumlupınar Üniversitesi Simav Meslek Yüksekokulu üst yönetimi adına Yüksekokul Müdürü ve Kalite Koordinatörü, kalite yönetim sisteminin geliştirilmesi, uygulanması ve etkinliğinin sürekli iyileştirilmesini sağlamak adına gereken tüm faaliyetleri etkili bir şekilde yürütüleceğini taahhüt etmekte ve liderlik gerçekleştirmektedir. Bu durumun somut kanıtı olarak;

- Meslek Yüksekokulunda, iç ve dış paydaşların memnuniyetinin sağlanması ve yasal mevzuat gereklerinin karşılanması için faaliyetler yürütülür.
- Misyon, Vizyon, Kalite Politikası, Kalite Hedefleri ile Stratejik Planı oluşturur ve Kalite Yönetim Sistemi ile bütünleşmiş şekilde yönetilmesi sağlanır,
- Kurulan KYS' nin verimliliğini değerlendirmek ve iyileştirmek adına düzenli olarak yönetimin gözden geçirilmesi organizasyonlarını yürütülür,
- KYS' nin verimliliği adına gerekli kaynakların ihtiyaç ve temini sağlanır.
- KYS şartları ile kuruluşun proses ve iş akışları arasındaki entegrasyonunun sağlanması güvence altına alınır.
- Tüm çalışanlar proses yaklaşımı ve risk tabanlı düşünce bilincine teşvik edilir.
- Hedeflenen çıktılara ulaşılması için çaba gösterilir.



- Kalite yönetim sisteminin etkinliğine katkıda bulunacak kişiler desteklenir, yönlendirilir ve katılımları sağlanır.
- Sürekli iyileştirme kurum bilinci olarak benimsenir.
- Tüm çalışanlar sorumlu oldukları alanlarda liderliklerini sergileyebilmeleri için desteklenir.

Referans Dokümanlar:

- [DPU-KYS-SMYO-PR-002 STRATEJİK YÖNETİM VE YÖNETİMİN GÖZDEN GEÇİRİLMESİ PROSEDÜRÜ](#)
- [DPU-KY-SMYO-GT-001 MESLEK YÜKSEKOKUL MÜDÜRÜ GÖREV TANIMI](#)
- [DPU-KY-SMYO-GT-002 MESLEK YÜKSEKOKUL MÜDÜR YARDIMCISI GÖREV TANIMI](#)
- [DPU-KY-SMYO-GT-003 MESLEK YÜKSEKOKUL BÖLÜM BAŞKANI GÖREV TANIMI](#)
- [DPU-KY-SMYO-GT-005 MESLEK YÜKSEKOKUL AKADEMİK PERSONEL GÖREV TANIMI](#)
- [DPU-KY-SMYO-GT-004 MESLEK YÜKSEKOKUL SEKRETERİ GÖREV TANIMI](#)

6.1.2. Müşteri Odaklılık

Kütahya Dumlupınar Üniversitesi Simav Meslek Yüksekokulunda yürütülen KYS' nin amacı; ülkemiz ve öğrencilerimizin ihtiyaç ve beklentilerinin doğru şekilde tespit edilmesi, mevcut kaynakların en verimli biçimde kullanılması ile memnuniyetin sağlanmasıdır. Öğrenci memnuniyeti oluşturma, sürekliliğini sağlama ve sürekli iyileştirme konusunda tüm personel, verilen yetki ve görevlerini yerine getirmektedir. Ayrıca tüm bu süreçlerden etkilenen ve fayda sağlayan diğer taraflarda mevcuttur. Şehirde yaşayan toplum, etkileşimde bulunduğumuz tüm özel ve kamu kurumları bunlara örnek verilebilir. Bu nedenle Müşteri tanımı Simav Meslek Yüksekokulu Kalite Yönetim Sistemi kapsamında hizmetlerinden dolayı veya direkt olarak etkilenen müşteri "İç Paydaş ve Dış Paydaş" olarak adlandırılmıştır. Okulumuzda uyguladığımız, iç paydaş ve dış paydaş memnuniyetinin izlenmesi, değerlendirilmesi, memnuniyet anketleri, buna bağlı olarak düzeltici-önleyici faaliyetler, kalite politikası gibi dokümanlar özellikle öğrenci odaklılığımızın yanı sıra dış paydaşlarımızın da memnuniyetinin izlendiğini ve sürekli iyileştirme çalışmaları yapıldığını göstermektedir.

Referans Dokümanlar:

- [DPU-KYS-SMYO-FR-014 ÖĞRENCİ MEMNUNİYET ANKETİ FORMU](#)
- [DPU-KYS-SMYO-FR-058 AKADEMİK PERSONEL MEMNUNİYET ANKETİ FORMU](#)
- [DPU-KYS-SMYO-FR-059 İDARİ PERSONEL MEMNUNİYET ANKETİ FORMU](#)
- [DPU-KYS-SMYO-PRS-001 EĞİTİM ÖĞRETİM HİZMETLERİ PROSESİ](#)
- [DPU-KYS-SMYO-PR-003 PAYDAŞ ŞİKÂyetLERİ VE MEMNUNİYETİ DEĞERLENDİRME PROSEDÜRÜ](#)
- [DPU-KYS-SMYO-FR-069 MEMNUNİYET ŞİKÂyet VE ÖNERİ FORMU](#)



6.2. Politika

6.2.1. Kalite Politikasının Oluşturulması

Kütahya Dumlupınar Üniversitesi Simav Meslek Yüksekokulunun Müdürlüğü, Üniversitemizin vizyon ve misyonu ile bağlantılı şekilde belirlenen Kalite Politikasını kendisine Politika olarak benimsemiş ve çalışmalarının bu politika çerçevesinde sürekliliğini işlemesini sağlamış ayrıca tüm çalışanlarını bu politika hakkında bilgilendirmiştir.

Kütahya Dumlupınar Üniversitesi Kalite Politikası, stratejik plan ve kalite hedeflerinin oluşturulması için bir temel oluşturmaktadır. Aynı zamanda kalite politikası KYS' nin şartlarına uyulacağı ve sürekli olarak iyileştirileceği konusunda tüm personelin bir taahhüdüdür.

6.2.2. Kalite Politikasının Duyurulması

Kütahya Dumlupınar Üniversitesi Simav Meslek Yüksekokulu Kalite Politikasına resmi web sayfasından ve okul girişindeki duyuru panosundan ulaşılabilir. Kütahya Dumlupınar Üniversitesi Kalite Politikasına olan bağlılık, yönetim tarafından YGG toplantılarında gözden geçirilerek, gerek duyulması halinde Üniversitemiz Kalite Politikası çerçevesinde gerekli düzenlemeler yapıp aynı yöntemle duyurulmaktadır.

Yüksekokulumuz Birim Kalite Komisyonu, uygun olan her bir faaliyet ve seviyede yıllık kalite hedeflerini belirlemekte ve takip etmektedir. KYS kapsamında, hedefler oluşturulurken, yasal mevzuatlar, stratejik plan ve diğer politika dokümanları dikkate alınmış olup, daha önce karşılaşılan uygunsuzluklar da çalışanların görüşleri ile değerlendirilmiştir. Süreçler için ölçülebilir kontrol kriterleri belirlenerek proses performansları takip edilir. Bu hedefler YGG toplantılarında son haline getirilerek değerlendirilir. Hedefler, sürekli iyileşme taahhüdünü içerecek şekilde Kalite Politikası ile tutarlıdır.

Referans Dokümanlar:

- [DPU-KYS-SMYO-KP-01 KALİTE POLİTİKA BELGESİ](#)
- [DPU-KYS-SMYO-KP-02 EĞİTİM ÖĞRETİM KALİTE POLİTİKA BELGESİ](#)
- [DPU-KYS-SMYO-KP-03 ARAŞTIRMA GELİŞTİRME KALİTE POLİTİKA BELGESİ](#)
- [DPU-KYS-SMYO-KP-04 TOPLUMSAL KATKI KALİTE POLİTİKA BELGESİ](#)
- [DPU-KYS-SMYO-KP-05 ULUSLARARASI İLİŞKİLER KALİTE POLİTİKA BELGESİ](#)
- [DPU-KYS-SMYO-PR-002 STRATEJİK YÖNETİM VE YÖNETİMİN GÖZDEN GEÇİRİLMESİ PROSEDÜRÜ](#)

6.3. Kurumsal Görev, Yetki ve Sorumluluklar

Kütahya Dumlupınar Üniversitesi Simav Meslek Yüksekokulu birimleri arası koordinasyon, iletişim ve iş birliğini gösteren bir organizasyon şeması hazırlanmıştır. Organizasyon şemasında yer alan ve 657 sayılı Devlet Memurları Kanunu'na uygun olarak işleri yöneten, uygulayan ve doğrulayan tüm çalışanların görev, yetki ve sorumlulukları yazılı olarak belirlenmiş, hazırlanmış ve yönergeler çalışanlara imzalatılmıştır. Görev tanımları; 26.12.2007 tarihli



T.C.
KÜTAHYA DÜMLUPINAR ÜNİVERSİTESİ
SİMAV MESLEK YÜKSEKOKULU
KALİTE EL KİTABI

Doküman No:
DPU-KYS-SMYO-KEK-01
İlk Yayın Tarihi: 01.09.2024
Revizyon No: 00
Revizyon Tarihi:--

ve 26738 sayılı Resmi Gazetede yayımlanan "[Kamu İç Kontrol Standartları Tebliği](#)" ile "[Kamu İdarelerinde İç Kontrol Sisteminin Oluşturulması, Uygulanması, İzlenmesi ve Geliştirilmesi](#)" kapsamında oluşturulmuştur.

Görev tanımları, Kütahya Dumlupınar Üniversitesi üst yönetimi tarafından belirlenen amaç ve ilkelere uygun olarak; Simav Meslek Yüksekokulunun vizyonu, misyonu doğrultusunda eğitim ve öğretimi sağlamak amacıyla çalışmalarını yürütmek, planlamak, yönlendirmek, koordine etmek ve denetlemek amacıyla hazırlanmıştır. Görev Tanımları ve Belirlenen Komisyon üyeleri Simav Meslek Yüksekokulu Web Sitesi Kalite Bölümü'nde duyurulmuştur. Tüm personel, tanımlanmış olan görev ve sorumluluklarını eksiksiz olarak yerine getirmekle yükümlüdür.

Referans Dokümanlar:

- [DPU-KYS-SMYO-SM-001 MESLEK YÜKSEKOKUL ORGANİZASYON ŞEMASI](#)
- [DPU-KYS-SMYO-SM-002 BİRİM KALİTE ORGANİZASYON ŞEMASI](#)
- [DPU-KYS-SMYO-PR-002 STRATEJİK YÖNETİM VE YÖNETİMİN GÖZDEN GEÇİRİLMESİ PROSEDÜRÜ](#)
- [DPU-KY-SMYO-GT-001 MESLEK YÜKSEKOKUL MÜDÜRÜ GÖREV TANIMI](#)
- [DPU-KY-SMYO-GT-002 MESLEK YÜKSEKOKUL MÜDÜR YARDIMCISI GÖREV TANIMI](#)
- [DPU-KY-SMYO-GT-003 MESLEK YÜKSEKOKUL BÖLÜM BAŞKANI GÖREV TANIMI](#)
- [DPU-KY-SMYO-GT-005 MESLEK YÜKSEKOKUL AKADEMİK PERSONEL GÖREV TANIMI](#)
- [DPU-KY-SMYO-GT-004 MESLEK YÜKSEKOKUL SEKRETERİ GÖREV TANIMI](#)
- [DPU-KYS-SMYO-DD-12 KAMU İDARELERİNDE İÇ KONTROL SİSTEMİNİN UYGULANMASI İZLENMESİ VE GELİŞTİRİLMESİ](#)
- [DPU-KYS-SMYO-DD-22 KAMU İÇ KONTROL STANDARTLARI TEBLİĞİ](#)

7. PLANLAMA

7.1. Risk ve Fırsatları Belirleme Faaliyetleri

Meslek Yüksekokulumuz kalite yönetim sistemini planlarken, 5.1 ve 5.2 maddelerinde belirlenen hususlar doğrultusunda; amaçlanan çıktılara ulaşabileceğine güvence vermekte, istenen etkileri iyileştirirken, istenmeyen etkileri azaltmakta, iyileşme faaliyetleri düzenlemekle birlikte risk ve fırsatları belirlemektedir.

Yüksekokulumuz risk ve fırsatları belirlerken; faaliyetlerin tüm sistem prosesleri içerisinde nasıl uygulanacağını ve verimliliğinin değerlendirileceği hususlarını göz önünde bulundurulmaktadır.

Referans Dokümanlar:

- [DPU-KYS-SMYO-PR-013 RİSK VE FIRSATLARI BELİRLEME PROSEDÜRÜ](#)



7.2.Kalite Amaçları ve Bunları Gerçekleştirmek İçin Planlama

Üniversitemiz tarafından hazırlanan stratejik plan doğrultusunda, stratejik amaçlara ulaşabilmek için belirlenen hedefler, Simav Meslek Yüksekokulu'nun kalite hedeflerine de yol göstermektedir. Meslek Yüksekokulumuzda tüm birimler Üniversitemiz stratejik planını referans alarak, kendi birimleri için kalite hedeflerini ve bu hedeflere ulaşabilmek için yapacakları faaliyetlere ilişkin planlamayı içeren kalite faaliyet planlarını hazırlar ve yönetimini sağlar.

Referans Dokümanlar:

- [DPU-KYS-SMYO-PL-001 KÜTAHYA DÜMLUPINAR ÜNİVERSİTESİ 2024 – 2028 STRATEJİK PLANI](#)
- [DPU-KYS-SMYO-PR-002 STRATEJİK YÖNETİM VE YÖNETİMİN GÖZDEN GEÇİRİLMESİ PROSEDÜRÜ](#)

7.3.Değişikliklerin Planlanması

Kalite Yönetim Sisteminde bulunan tüm faaliyetler belirlenerek belgelendirilmiştir. Uygulama süreci, uygulamanın yürütülmesi ve sürekli iyileştirme yöntemleri tanımlanmıştır. Belirlenen kalite hedeflerine ulaşılmasını sağlamak için ihtiyaç duyulan kaynaklar belirlenmiştir. Ayrıca değişikliklerin planlanması, hedefler, öğrenci ihtiyaç ve beklentileri, bilimsel, teknolojik gelişmeler, proses, hizmet performans değerleri, personelin önerileri ve iyileştirme koşulları göz önünde bulundurularak gerçekleştirilmektedir. Yapılan değişikliklerin sisteme olası olumsuz etkilerinin önlenmesi, periyodik gözden geçirme, performans izleme ve iç tetkikler ile güvence altına alınmıştır.

Meslek Yüksekokulumuz KYS doğrultusunda değişiklikler planlı bir şekilde gerçekleştirilmektedir. Bu değişiklikler KYS' nin bütünlüğü, değişikliklerin amaçları ve sonuçları, kaynakların varlığı, yetki ve sorumlulukların belirlenmesi gibi etkenler göz önünde bulundurulmaktadır. YGG de alınan kararlar sonucu KYS de ihtiyaçlar tespit edilecek ve değişiklikler planlı bir şekilde uygulanacaktır.

Referans Dokümanlar:

- [DPU-KYS-SMYO-FR-051 YÜKSEKOKUL KURULU TOPLANTI KARAR TUTANAĞI YAZISI FORMU](#)
- [DPU-KYS-SMYO-FR-054 YÜKSEKOKUL YÖNETİM KURULU TOPLANTI KARAR TUTANAĞI YAZISI FORMU](#)
- [DPU-KYS-SMYO-FR-061 YGG TOPLANTI TUTANAĞI FORMU](#)



8. DESTEK

8.1.Kaynaklar

8.1.1.Genel

Kütahya Dumlupınar Üniversitesi Simav Meslek Yüksekokulu Müdürlüğü;

- Kalite Yönetim Sistemi'nin uygulanması, yürütülmesi, sürekli iyileştirilmesi ve geliştirilmesi,
- İç paydaşlarının özellikle öğrencilerinin ihtiyaç ve beklentilerinin yerine getirilmesiyle memnuniyetinin artırılması için, gerekli kaynak ve ihtiyaçları belirleyerek temin etmekle yükümlüdür.

Belirtilen faaliyetler mevcut iç kaynaklar ile gerçekleştirilmektedir. Gerekmesi durumlarında üniversitenin Kütahya Dumlupınar Üniversitesi Kurum Daire Başkanlıkları tarafından dış tedarik ihtiyaçları karşılanmaktadır.

Referans Dokümanlar:

- [DPU-KYS-SMYO-PR-004 SATIN ALMA PROSEDÜRÜ](#)
- [DPU-KYS-SMYO-PRS-002 GENEL İDARİ HİZMETLER PROSESİ](#)

8.1.2.Kişiler

Kütahya Dumlupınar Üniversitesi Simav Meslek Yüksekokulu Müdürlüğü tarafından bütün süreçlerin kalitesini yükseltebilmek için yeterli nitelikte ve nicelikte akademik ve idari personel istihdamı sağlanmaktadır.

Akademik ve idari personelin seçimi, planlanması, nitelik tayini esasları mevzuat kapsamında belirlenmekte ve 2547 Sayılı Yüksek Öğretim Kanunu ile tanımlanmaktadır. Akademik Personelin görev tanımları KYS kapsamında belirlenmiştir.

Referans Dokümanlar:

- [DPU-KY-SMYO-GT-003 MESLEK YÜKSEKOKUL BÖLÜM BAŞKANI GÖREV TANIMI](#)
- [DPU-KY-SMYO-GT-005 MESLEK YÜKSEKOKUL AKADEMİK PERSONEL GÖREV TANIMI](#)
- [DPU-KYS-SMYO-DD-05 YÜKSEKÖĞRETİM ÜST KURULUŞLARI İLE YÜKSEKÖĞRETİM KURUMLARININ İDARİ TEŞKİLATI HAKKINDA KANUN HÜKMÜNDE KARARNAME](#)

8.1.3. Altyapı

Kütahya Dumlupınar Üniversitesi Simav Meslek Yüksekokulu Müdürlüğü'nde verilen hizmetin uygunluğunu sağlamak amacıyla gerekli altyapı ihtiyaçları belirlenmiş ve temin edilmiştir. Altyapı, binalar, çalışma alanları ve bunlarla bağlantılı tesisler, yazılım ve donanım da dâhil olmak üzere araç, gereç, ekipmanlar ile destek hizmetlerini kapsar.

Var olan altyapının sürekli olarak çalışır durumda tutulması ve fonksiyonunu yerine getirmesinin sağlanması temel esastır. Bu amaçla altyapının uygunluğunun sağlanması, sürdürülmesi ve temizliğine ilişkin metotlar KYS dokümantasyonu kapsamında tanımlanmıştır.



Birimlerde kullanılan donanım ve ekipmanlara ait kayıtlar Meslek Yüksekokulu İdari İşler birimi tarafından kayıt altına alınmaktadır. Sonrasında ise kayıtlar, kurum idari işler taşınır kayıt kontrol yetkilisi tarafından otomasyon sistemi üzerinden takip edilmektedir.

Referans Dokümanlar:

- [DPU-KYS-SMYO-DD-12 KAMU İDARELERİNDE İÇ KONTROL SİSTEMİNİN UYGULANMASI İZLENMESİ VE GELİŞTİRİLMESİ](#)
- [DPU-KYS-SMYO-DD-22 KAMU İÇ KONTROL STANDARTLARI TEBLİĞİ](#)
- [DPU-KYS-SMYO-PR-001 TEMİZLİK PROSEDÜRÜ](#)

8.1.4. Proseslerin İşletimi İçin Ortam

Kütahya Dumlupınar Üniversitesi Simav Meslek Yüksekokulu'nda hizmet uygunluğunu sağlamak için, hizmetin gerçekleştirildiği çalışma ortamlarında gerekli olan fiziksel, sosyal, çevresel, psikolojik ve diğer etkenlere karşı önlemler alınmaktadır. Çalışma ortamının uygunluğunun sağlanması ve sürdürülmesine ilişkin metotlar KYS dokümantasyonu kapsamında tanımlanmıştır.

Referans Dokümanlar:

- [DPU-KYS-SMYO-FR-058 AKADEMİK PERSONEL MEMNUNİYET ANKETİ FORMU](#)
- [DPU-KYS-SMYO-FR-059 İDARİ PERSONEL MEMNUNİYET ANKETİ FORMU](#)
- [DPU-KYS-SMYO-FR-069 MEMNUNİYET ŞİKÂyet VE ÖNERİ FORMU](#)
- [DPU-KYS-SMYO-DD-05 YÜKSEKÖĞRETİM ÜST KURULUŞLARI İLE YÜKSEKÖĞRETİM KURUMLARININ İDARİ TEŞKİLATI HAKKINDA KANUN HÜKMÜNDE KARARNAME](#)
- [DPU-KYS-SMYO-PR-001 TEMİZLİK PROSEDÜRÜ](#)

8.1.5. Kaynakların İzlenmesi ve Ölçülmesi

Meslek Yüksekokulumuz bünyesinde bulunan laboratuvarlarda kullanılan malzemelerimiz eğitim amaçlı kullanıldığından 2547 sayılı Yükseköğretim Kanunu'na ve yasal mevzuatlara göre belirlenmiş kural ve koşulları yerine getirmesinden ve ölçüleme zorunluluğu bulunan makine teçhizat olmaması sebebiyle bu madde kapsam dışı bırakılmıştır.

8.1.6. Kurumsal Bilgi

Kütahya Dumlupınar Üniversitesi Simav Meslek Yüksekokulu hizmetlerini gerçekleştirmesi sırasında sahip olduğu kurumsal bilgi birikiminin yenilenmesi ve güncellenmesi Üniversitemiz ilgili Daire Başkanlıkları tarafından yapılmakta birimiz tarafından uygulanmaktadır. Bu yenilik ve güncellemeler sorumlusu tarafından web sayfası veya kurum içi iletişim yöntemleri aracılığıyla paylaşılmaktadır.



Referans Dokümanlar:

- [DPU-KYS-SMYO-PR-007 DOKÜMANLARIN VE KAYITLARIN KONTROLÜ PROSEDÜRÜ](#)

8.2. Yetkinlik

Kütahya Dumlupınar Üniversitesi Simav Meslek Yüksekokulu Yönetimi; Kalite Sistemi'nin başarıya ulaşması amacı ile tüm çalışanlarının gerekli konular ile ilgili bilinç, eğitim ve beceri ihtiyaçlarını karşılamak üzere eğitim ihtiyaçlarını belirleyerek, eğitim programları hazırlamaktadır.

Meslek Yüksekokulumuz birimlerinde yıllık eğitim planları hazırlanmakta ve kalite ile ilgili eğitimler de bu kapsamda incelenmektedir. Tüm personel, çalışma konularıyla ilgili yasal düzenlemeler konusunda Personel Daire Başkanlığımızın düzenlediği hizmet içi eğitim programları ile eğitilmektedir. Eğitim ve bilinçlendirme planlamalarının amacı, çalışan tüm personelin kalite bilincine sahip olması ve kalitenin sürekli iyileştirilmesine katkı sağlamasıdır. Personelin 657 sayılı Devlet Memurları Kanunu'na göre sahip olması istenen yetkinlik düzeyi ve 2547 sayılı YÖK Kanununa göre eğitim-öğretim ve deneyim yeterlilikleri belirlenmekte ve görev tanımlarında bildirilmektedir.

Referans Dokümanlar:

- [DPU-KYS-SMYO-DD-01 2547 SAYILI YÜKSEKÖĞRETİM KANUNU](#)
- [DPU-KYS-SMYO-DD-02 2914 SAYILI YÜKSEKÖĞRETİM PERSONEL KANUNU](#)
- [DPU-KYS-SMYO-DD-03 657 SAYILI DEVLET MEMURLARI KANUNU](#)
- [DPU-KY-SMYO-GT-001 MESLEK YÜKSEKOKUL MÜDÜRÜ GÖREV TANIMI](#)
- [DPU-KY-SMYO-GT-002 MESLEK YÜKSEKOKUL MÜDÜR YARDIMCISI GÖREV TANIMI](#)
- [DPU-KY-SMYO-GT-003 MESLEK YÜKSEKOKUL BÖLÜM BAŞKANI GÖREV TANIMI](#)
- [DPU-KY-SMYO-GT-005 MESLEK YÜKSEKOKUL AKADEMİK PERSONEL GÖREV TANIMI](#)
- [DPU-KY-SMYO-GT-004 MESLEK YÜKSEKOKUL SEKRETERİ GÖREV TANIMI](#)
- [DPU-KYS-SMYO-FR-062 PERSONEL ORYANTASYON EĞİTİMİ FORMU](#)
- [DPU-KYS-SMYO-FR-063 AKADEMİK PERSONEL HİZMET İÇİ EĞİTİM TALEP FORMU](#)
- [DPU-KYS-SMYO-FR-064 İDARİ PERSONEL HİZMET İÇİ EĞİTİM TALEP FORMU](#)
- [DPU-KYS-SMYO-FR-065 HİZMET İÇİ EĞİTİM KATILIMCI LİSTESİ FORMU](#)
- [DPU-KYS-SMYO-FR-066 HİZMET İÇİ EĞİTİM DEĞERLENDİRME ANKETİ FORMU](#)

8.3. Farkındalık

Kütahya Dumlupınar Üniversitesi Simav Meslek Yüksekokulu personeli; kalite politikasının, stratejik amaç ve hedeflerinin, kalite yönetim sistemi şartlarının yerine getirilmemesi durumlarında müdahale etmesi gerektiğinin farkındadır. Yüksekokulumuzda KYS farkındalığının sağlanmasının koşullarından biri personelin eğitilmesidir.



Referans Dokümanlar:

- [DPU-KYS-SMYO-KP-01 KALİTE POLİTİKA BELGESİ](#)
- [DPU-KYS-SMYO-KP-02 EĞİTİM ÖĞRETİM KALİTE POLİTİKA BELGESİ](#)
- [DPU-KYS-SMYO-KP-03 ARAŞTIRMA GELİŞTİRME KALİTE POLİTİKA BELGESİ](#)
- [DPU-KYS-SMYO-KP-04 TOPLUMSAL KATKI KALİTE POLİTİKA BELGESİ](#)
- [DPU-KYS-SMYO-KP-05 ULUSLARARASI İLİŞİMLER KALİTE POLİTİKA BELGESİ](#)

8.4. İletişim

Kütahya Dumlupınar Üniversitesi Simav Meslek Yüksekokulu'nda kalite yönetim sisteminin başarıya ulaşmasında, birimler ve süreçler arası iletişimin etkin bir şekilde sağlanması zorunluluktur. Bu da ancak iletişim metotlarının ve araçlarının etkin bir şekilde kullanımı ile mümkündür. Bu nedenle; iletişim metotları ve araçlarının nasıl kullanılacağına ilişkin düzenlemeler, KYS kapsamında tanımlanmakta ve belgelenmektedir.

Meslek Yüksekokulu personeli olarak Resmi Yazışmalarda Uygulanacak Usul ve Esaslar Hakkında Yönetmelik maddeleri rehberliğinde Elektronik Belge Yönetim Sistemi (EBYS) üzerinden iç iletişimin etkin bir şekilde gerçekleştirilmesi sağlanmaktadır. Meslek Yüksekokulumuz Birimlerinde yapılan toplantılar, eğitimler, prosedürler ve formlar da birer iletişim unsurudur. Dış iletişim ise; web sayfaları ve dış paydaşlarla yapılan toplantı, telefon ve etkinlikler aracılığı ile sağlanmaktadır.

Referans Dokümanlar:

- [DPU-KYS-SMYO-PR-006 İLETİŞİM PROSEDÜRÜ](#)

8.5. Döküman Edilmiş Bilgi

8.5.1. Genel

KYS dokümantasyonu;

- Müdür tarafından onaylanan kalite politikası ve hedeflerini,
- Kalite Koordinatörlüğü tarafından görevlendirilen yetkili tarafından hazırlanan, Kalite Koordinatörü tarafından kontrol edilen ve Müdür tarafından onaylanan Kalite El Kitabını,
- Kalite yönetim sistemi standardının istediği belgelerin kontrolü, kayıtların kontrolü, iç tetkik uygun olmayan hizmetin kontrolü, düzeltici ve önleyici faaliyet prosedürlerini,
- Talimatlar, İş Akış Şemaları, Görev Tanımları, Prosedürler, Prosesler, Planlar, Şemalar ve Listeler gibi destek dokümanlarını belirtmektedir.

Referans Dokümanlar:

- [DPU-KYS-SMYO-PR-007 DOKÜMANLARIN VE KAYITLARIN KONTROLÜ PROSEDÜRÜ](#)



8.5.2.Oluşturma ve Güncelleme

Kütahya Dumlupınar Üniversitesi Simav Meslek Yüksekokulu, kalite yönetim sistemi dokümantasyonu; iş süreçlerinin verimli şekilde çalışması için gerekli temel politika, kural, kriter ve metotları tanımlar. Bu kapsamda KYS dokümantasyonu, birbirleriyle ilişkili çeşitli doküman türlerinin bütününden oluşur.

KYS Dokümantasyonu amaçları aşağıdaki gibidir:

- Meslek Yüksekokulu misyon, vizyon ve kalite politikaları; Yüksekokulun hizmet kalitesini sağlama konusundaki bakış açısını, yaklaşımlarını ve temel politikalarını belirler.
- Kütahya Dumlupınar Üniversitesi Stratejik Planı; bu yaklaşımların somutlaştırılması için stratejileri ortaya koyar, uzun dönemde okulumuzun hedeflerini belirler ve bu hedeflere ulaşmak için başarı ve performansı ölçer.
- Meslek Yüksekokulu Kalite El Kitabı; Kalite yönetim sisteminin genel açıklamasını gerçekleştirir, temel uygulama kuralları ve metotlarını açıklar, ilgili dokümanlara atıfta bulunur.
- Süreç prosesleri, talimatlar, prosedürler, kılavuzlar, görev tanımları; tüm süreçlerin verimli şekilde çalıştırılması için gerekli yöntem ve kuralları açıklar.
- Formlar ve kayıtlar; belirlenen süreçlerin kurallara uygun olarak sürdürüldüğüne yönelik kanıtların oluşturmasını ve ölçme, analiz ile iyileştirme süreçleri için gerekli dataların bir araya getirilmesini sağlar.

Aynı zamanda, dış kaynaklı dokümanlar da kalite yönetim sistemi dokümantasyonu olarak değerlendirilir, kaydedilir ve dikkate alınır. Kütahya Dumlupınar Üniversitesi Simav Meslek Yüksekokulu kalite yönetim sistemi dokümantasyonu, Meslek Yüksekokul web sitesinde (<https://simavmyo.dpu.edu.tr/>) ulaşmak isteyen paydaşların erişebileceği şekilde yayınlanmaktadır.

8.5.3.Dokümante Edilmiş Bilginin Kontrolü

Tüm süreç sahipleri tarafından oluşturulan ya da revize edilen dokümanlar, kontrol amaçlı olarak Kütahya Dumlupınar Üniversitesi Simav Meslek Yüksekokulu Kalite Koordinatörlüğüne iletilir. Koordinatörlük, ilgili dokümanları sisteme uyum açısından inceler ve uygun olduğuna karar verirse Meslek Yüksekokul Müdürünün onayı ile yayınlar.

Referans Dokümanlar:

- [DPU-KYS-SMYO-PR-007 DOKÜMANLARIN VE KAYITLARIN KONTROLÜ PROSEDÜRÜ](#)



9. OPERASYON

9.1. Operasyonel Planlama ve Kontrol

Kütahya Dumlupınar Üniversitesi Simav Meslek Yüksekokulu, eğitim-öğretim ve idari hizmetlerinin gerçekleştirilmesi için gerekli olan tüm süreçlerin planlamasını yapmakta ve gelişimlerini sağlamaktadır. Hizmetler, hizmet alanların ihtiyaç ve beklentilerini karşılayacak şekilde, mevzuatlara uygun olarak tanımlanmıştır. Belirlenen prosesler için hizmet tanımlı şartlarını belirten bir doküman varsa (örnek: yasa, tüzük, yönetmelik vb.) bunlara dokümanda atıfta bulunulur.

Hizmetin sunulması Planla, Uygula, Kontrol Et, Önlem Al (PUKÖ) döngüsüne uygun olarak sağlanmaktadır. Gerçekleştirilen faaliyetlerin tümü için yetki ve sorumluluklar belirlenmiştir. Aynı zamanda hizmetlere yönelik gerekli doğrulama, geçerli kılma, izleme metot ve kriterleri belirlenmiş olup, kayıtları düzenli olarak tutulmaktadır.

Referans Dokümanlar:

- [DPU-KYS-SMYO-PR-008 EĞİTİM ÖĞRETİM HİZMETLERİNİN PLANLANMASI PROSEDÜRÜ](#)
- [DPU-KYS-SMYO-PR-009 EĞİTİM ÖĞRETİM HİZMETLERİNİN GELİŞTİRİLMESİ PROSEDÜRÜ](#)
- [DPU-KYS-SMYO-PR-010 EĞİTİM ÖĞRETİM HİZMETLERİNİN GERÇEKLEŞTİRİLMESİ PROSEDÜRÜ](#)

9.2 Ürün ve Hizmetler İçin Şartlar

9.2.1. Öğrenci İle İletişim

Kütahya Dumlupınar Üniversitesi Simav Meslek Yüksekokulu tüm birimlerinde gerçekleştirilen faaliyetler ve özet bilgileri, yüksekokulu web sitesinde ilgililere duyurulmaktadır. Öğrencilerden gelen taleplerle ilgili yapılan işlemler ve talebin sonuçları yazılı olarak bildirilmektedir. Aynı zamanda öğrenciler isimlerini bildirerek Memnuniyet, Şikâyet ve Öneri Formu ile isteklerini bildirebilirler. Bu formlar Meslek Yüksekokulu Müdürü başkanlığında Kalite komisyonu tarafından incelenerek gerekli işlemlerin yapılması sağlanır.

Referans Dokümanlar:

- [DPU-KYS-SMYO-FR-014 ÖĞRENCİ MEMNUNİYET ANKETİ FORMU](#)
- [DPU-KYS-SMYO-FR-069 MEMNUNİYET ŞİKÂYET VE ÖNERİ FORMU](#)
- [DPU-KYS-SMYO-PR-006 İLETİŞİM PROSEDÜRÜ](#)
- [DPU-KYS-SMYO-PR-003 PAYDAŞ ŞİKÂYETLERİ VE MEMNUNİYET DEĞERLENDİRME PROSEDÜRÜ](#)

9.2.2. Ürün ve Hizmetler İçin Şartların Tayin Edilmesi

Kütahya Dumlupınar Üniversitesi Simav Meslek Yüksekokulu'nda eğitim öğretim hizmetleri ile ilgili koşullar; Bologna Sistemi, ilgili yasal mevzuat, öğrencilerin ihtiyaç ve beklentileri ile üniversitenin mevcut kaynakları göz



önünde bulundurulurken belirlenmekte ve uygulanmaktadır. Eğitim öğretim programlarının özellikleri, bu programlara kayıt şartları, öğrenci seçme ve yerleştirme işlemleri ilgili mevzuat doğrultusunda Yükseköğretim Kurulu tarafından belirlenmekte ve uygulanmaktadır. Öğrenci kayıt işlemlerine yönelik faaliyetler ilgili mevzuat kapsamında yürütülmekte olup, ilgili KYS dokümantasyonunda tanımlanmıştır.

Referans Dokümanlar:

- [DPU-KYS-SMYO-İD-01 ÖNLİSANS VE LİSANS EĞİTİM ÖĞRETİM YÖNETMELİĞİ](#)
- [DPU-KYS-SMYO-PR-003 PAYDAŞ ŞİKÂyetLERİ VE MEMNUNİYETİ DEĞERLENDİRME PROSEDÜRÜ](#)
- [DPU-KYS-SMYO-FR-069 MEMNUNİYET ŞİKÂyet VE ÖNERİ FORMU](#)
- [DPU-KYS-SMYO-PR-008 EĞİTİM ÖĞRETİM HİZMETLERİNİN PLANLANMASI PROSEDÜRÜ](#)

9.2.3. Ürün ve Hizmetler İçin Şartların Gözden Geçirilmesi

Kütahya Dumlupınar Üniversitesi Simav Meslek Yüksekokulu'nda Eğitim-Öğretim başlamadan önce öğrencilere sunulacak hizmetler her dönem başında yapılan toplantılarla gözden geçirilmektedir.

Eğitim öğretim hizmetlerinin sunumunda Kalite Yönetimi Sistemi kapsamında Kalite Komisyonu tarafından, sunulan hizmetin gözden geçirilmesi amacı ile de yılda bir kez YGG ile yapılmakta ve sunulan hizmetler için gerekli şartlar ve performans izlemeleri sonuçları bu toplantılarda gözden geçirilmekte ve toplantı tutanakları muhafaza edilmektedir.

Referans Dokümanlar:

- [DPU-KYS-SMYO-PR-002 STRATEJİK YÖNETİM VE YÖNETİMİN GÖZDEN GEÇİRİLMESİ PROSEDÜRÜ](#)
- [DPU-KYS-SMYO-PR-011 UYGUNSUZLUK YÖNETİMİ DÜZELTİCİ VE ÖNLEYİCİ FAALİYETLER PROSEDÜRÜ](#)

9.2.4. Ürün ve Hizmetler İçin Şartların Değişmesi

Kütahya Dumlupınar Üniversitesi Simav Meslek Yüksekokulu'nda ders içeriklerinde muhtemel bir değişiklik olması durumunda ilgili değişikliklerin öğrencilere derhal duyurulması Bologna Sistemi ve bölüm web sayfaları aracılığıyla yapılmaktadır. Gerçekleştirilen değişiklikten etkilenen tüm belgelendirmelerin revize edilmesi sağlanmaktadır.

Referans Dokümanlar:

- [DPU-KYS-SMYO-PR-009 EĞİTİM ÖĞRETİM HİZMETLERİNİN GELİŞTİRİLMESİ PROSEDÜRÜ](#)
- [DPU-KYS-SMYO-PR-006 İLETİŞİM PROSEDÜRÜ](#)

9.3. Ürün ve Hizmetlerin Tasarımı ve Geliştirilmesi

Kütahya Dumlupınar Üniversitesi Simav Meslek Yüksekokulu 2547 sayılı Yükseköğretim Kanunu'na ve yasal mevzuatlara göre belirlenmiş kural ve koşulları yerine getirmesinden dolayı bu madde kapsam dışı bırakılmıştır.



9.4.Dışarıdan Temin Edilen Proses, Eğitim Öğretim Hizmetlerine Yardımcı Ürün ve Hizmetlerin Kontrolü

9.4.1.Genel

Kütahya Dumlupınar Üniversitesi Simav Meslek Yüksekokulu'nda satın alma faaliyetlerinin, ilgili yasal mevzuata uygun olarak yürütülmesi esastır. Bu kapsamda, satın alma ihtiyaçlarının belirlenmesine ilişkin süreçler tanımlanmış ve belgelenmiştir.

9.4.2.Kontrolün Tipi ve Boyutu

Satın alınan ürün ve hizmetlerin, satın alma şartlarına uygunluğunun kontrolü ilgili süreçler kapsamında tanımlanmış olup, kabul ve muayene süreçleri birim yetkilileri tarafından yürütülmektedir.

9.4.3.Dış Tedarikçi İçin Bilgi

Satın alma talepleri ilgili formların iletilmesi ile gerçekleştirilir.

Referans Dokümanlar:

- [DPU-KYS-SMYO-PR-004 SATIN ALMA İŞLEMLERİ PROSEDÜRÜ](#)

9.5. Üretim ve Hizmetin Sunumu

9.5.1. Üretim ve Hizmetin Sunumu Kontrolü

Kütahya Dumlupınar Üniversitesi Simav Meslek Yüksekokulu'nda eğitim öğretim hizmetlerine ilişkin prosesler genel olarak; "Eğitim-Öğretim" ve "İdari Hizmetler" konu başlıklarını kapsar. Meslek Yüksekokulunda eğitim öğretim hizmetlerinin belirlenen şartlara uygun olarak sunulması amacıyla, hizmetlerin gerçekleştirilmesine ilişkin esaslar belirlenmiş ve belgelenmiştir.

Eğitim öğretim hizmetlerinin sonuçları, sınavlar ve öğrencilerin başarı durumları gibi bazı göstergelerle belirlenmektedir. Öğrencilerin aldıkları bilgiyi kullanabilme becerileri ve bunun sonucunda topluma sağlanan fayda ise belirlenen ders programları ve akademik personelin yeterlilik düzeyleri ile ölçülmektedir. Meslek Yüksekokulunda eğitim öğretim hizmetleri ve bu hizmetlerde görev alan akademik personelin yeterliliklerine ilişkin düzenleme ile uygulamalar, ilgili yönetmelik ve mevzuatlara göre yürütülmektedir. Eğitim-Öğretim hizmetlerinin kontrolü, YÖK tarafından denetim ve kalite güvencesi değerlendirilmesi yapılarak gerçekleştirilmektedir.

Referans Dokümanlar:

- [DPU-KYS-SMYO-İD-01 ÖNLİSANS VE LİSANS EĞİTİM ÖĞRETİM YÖNETMELİĞİ](#)



- [DPU-KYS-SMYO-FR-076 TELAFİ DERSİ TALEP FORMU VE TELAFİ DERS PROGRAMI İLAN FORMU](#)

9.5.2. Tanımlama ve İzlenebilirlik

Hizmete bağlı şartlar, mevzuatta tanımlıdır. Gerçekleştirilen hizmetler, kayıtlar üzerinden geriye dönük izlenebilir. Meslek Yüksekokulumuza gelen ve giden tüm evraklarda, kayıt numarası ve belge numarası bulunmaktadır. Kayıtlar bilgi toplamayı, bunları izlemeyi ve ölçmeyi kolaylaştıracak şekilde tutulmaktadır. Kayıtların tutulması ve saklanması EBYS, Kalite Yönetim sistemi, Arşiv sistemi ve öğrencilere ait öğrenci işlerine bağlı otomasyon sistemlerinden faydalanılmaktadır.

Referans Dokümanlar:

- [DPU-KYS-SMYO-PRS-001 EĞİTİM ÖĞRETİM HİZMETLERİ PROSESİ](#)
- [DPU-KYS-SMYO-PRS-002 GENEL İDARİ HİZMETLER PROSESİ](#)

9.5.3. Öğrenci veya Dış Paydaşa Ait Mülkiyet

Kütahya Dumlupınar Üniversitesi Simav Meslek Yüksekokulu'nda öğrencilerimizin resmi evrakları öğrenci işlerinde saklanmaktadır. Okulumuzda dış paydaşa ait bir mülkiyet bulunmamaktadır.

Referans Dokümanlar:

- [DPU-KYS-SMYO-PRS-001 EĞİTİM ÖĞRETİM HİZMETLERİ PROSESİ](#)
- [DPU-KYS-SMYO-PRS-002 GENEL İDARİ HİZMETLER PROSESİ](#)

9.5.4. Muhafaza

Kütahya Dumlupınar Üniversitesi Simav Meslek Yüksekokulu Birimlerinde süreç olarak nitelendirdiğimiz hizmetlerde, süreç sorumluları ve süreç çalışanları sorumludur. Öğrenci başvurusu ile ilgili tüm evraklar arşiv deposundaki dolaplarda saklanarak muhafaza edilmektedir. Kurum içi yapılan yazışmalar Elektronik Belge Yönetim Sisteminde arşivlenmektedir. Personele ait özlük dosyaları ise Yüksekokul arşivinde muhafaza edilmektedir.

Referans Dokümanlar:

- [DPU-KYS-SMYO-DD-06 RESMİ YAZIŞMALARDA UYGULANACAK ESAS VE USULLER HAKKINDA YÖNETMELİK](#)
- [DPU-KYS-SMYO-PR-007 DOKÜMANLARIN VE KAYITLARIN KONTROLÜ PROSEDÜRÜ](#)



9.5.5. Mezuniyet Sonrası Faaliyetler

Kütahya Dumlupınar Üniversitesi Simav Meslek Yüksekokulu'nda kayıtlı tüm öğrencilerin mezun olduktan sonra öğrencilikleri ile ilgili bilgiler ve belgeler muhafaza edilmektedir. Mezuniyetten sonra transkript ve mezuniyet belgesi gibi belgeleri talep etmeleri durumunda yeniden çıkartılabilmektedir.

Referans Dokümanlar:

- [DPU-KYS-SMYO-PR-007 DOKÜMANLARIN VE KAYITLARIN KONTROLÜ PROSEDÜRÜ](#)
- [DPU-KYS-SMYO-İD-08 DİPLOMA SERTİFİKA VE BELGELER İLE İLGİLİ YÖNERGE](#)
- [DPU-KYS-SMYO-İD-30 DİPLOMA GEÇİCİ MEZUNİYET BELGESİ VE DİĞER BELGELERİN II. NÜSHALARININ DÜZENLENMESİ ESASLARI](#)

9.5.6. Değişikliklerin Kontrolü

Eğitim öğretim hizmetlerinde yapılan değişikliklerin kontrolü YÖK standartları çerçevesinde yapılmaktadır. Kütahya Dumlupınar Üniversitesi Simav Meslek Yüksekokulu'nda, hizmet sunumu veren birimlerinde yasal mevzuat ve ilgili standartlar göz önünde bulundurulmaktadır. Gerçekleştirilen değişiklikler Meslek Yüksekokul web sayfalarında ilan edilmektedir.

Referans Dokümanlar:

- [DPU-KYS-SMYO-PR-009 EĞİTİM ÖĞRETİM HİZMETLERİNİN GELİŞTİRİLMESİ PROSEDÜRÜ](#)
- [DPU-KYS-SMYO-PR-008 EĞİTİM ÖĞRETİM HİZMETLERİNİN PLANLANMASI PROSEDÜRÜ](#)
- [DPU-KYS-SMYO-PR-010 EĞİTİM ÖĞRETİM HİZMETLERİNİN GERÇEKLEŞTİRİLMESİ PROSEDÜRÜ](#)

9.6. Eğitim ve Hizmet Sunumu

Kütahya Dumlupınar Üniversitesi Simav Meslek Yüksekokulu Yönetimi, eğitim hizmeti sağlamada YÖK'ün belirlediği şartları öncelik saymaktadır. Mezuniyet ile ilgili tüm kayıtlar Öğrenci İşleri Daire Başkanlığı tarafından muhafaza edilmektedir. Diploma teslimi ile birlikte diploma eki hazırlanarak öğrenciye mezuniyet aşamasında teslim edilmektedir.

Referans Dokümanlar:

- [DPU-KYS-SMYO-DD-02 2547 SAYILI YÜKSEKÖĞRETİM KANUNU](#)
- [DPU-KYS-SMYO-İD-01 ÖNLİSANS VE LİSANS EĞİTİM ÖĞRETİM YÖNETMELİĞİ](#)
- [DPU-KYS-SMYO-İD-08 DİPLOMA SERTİFİKA VE BELGELER İLE İLGİLİ YÖNERGE](#)



9.7.Uygun Olmayan Çıktıların Kontrolü

Kütahya Dumlupınar Üniversitesi Simav Meslek Yüksekokulu'nda sunulan eğitim hizmeti ve bu hizmetin gerçekleştirilmesinde kullanılan imkân ve altyapıda ortaya çıkabilecek uygunsuzluklar ve bu uygunsuzlukların ortadan kaldırılmasına yönelik faaliyetler ilgili KYS dokümantasyonunda tanımlanmış olup, uygulanmaktadır.

Referans Dokümanlar:

- [DPU-KYS-SMYO-PR-003 PAYDAŞ ŞİKÂyetLERİ VE MEMNUNİYET DEĞERLENDİRME PROSEDÜRÜ](#)
- [DPU-KYS-SMYO-PR-011 UYGUNSUZLUK YÖNETİMİ DÜZELTİCİ VE ÖNLEYİCİ FAALİYETLER PROSEDÜRÜ](#)
- [DPU-KYS-SMYO-FR-071 DÜZELTİCİ ÖNLEYİCİ FAALİYET FORMU](#)
- [DPU-KYS-SMYO-FR-072 DÜZELTİCİ ÖNLEYİCİ FAALİYET TAKİP FORMU](#)

10.PERFORMANS DEĞERLENDİRME

10.1.İzleme, Ölçme, Analiz, Değerlendirme

10.1.1.Genel

Kütahya Dumlupınar Üniversitesi Simav Meslek Yüksekokulu'nda yürütülen tüm sınavlar, ders geçme ve mezuniyet işlemleri gibi öğrencilerin performans değerlendirmesine ilişkin yöntemler, Kütahya Dumlupınar Üniversitesi Ön lisans ve Lisans Eğitim-Öğretim Yönetmeliğinde tanımlanmış olup bu yönetmelik hükümlerine göre iş ve işlem yapılmaktadır.

Kütahya Dumlupınar Üniversitesi Simav Meslek Yüksekokulu'nda, eğitim öğretim hizmetlerinde istenilen şartların karşılanması ve bunların doğrulanması için, hazırlanan proseslerin uygun noktalarında çeşitli kontrol ve doğrulama uygulamaları gerçekleştirilmektedir.

Kalite birimimiz tarafından hazırlana Eğitim Öğretim proseslerinin, Kütahya Dumlupınar Üniversitesi Ön lisans ve Lisans Eğitim-Öğretim Yönetmeliği hükümlerine uygun olarak yürütülmesi, sorumlular tarafından sürekli izlenilerek sağlanmaktadır. Eğer bir uygunsuzluk tespit edilirse, ilgili yönetmelik ve prosedürlere göre düzeltici faaliyetler uygulanmaktadır.

Referans Dokümanlar:

- [DPU-KYS-SMYO-İD-01 ÖNLİSANS VE LİSANS EĞİTİM ÖĞRETİM YÖNETMELİĞİ](#)
- [DPU-KYS-SMYO-PR-011 UYGUNSUZLUK YÖNETİMİ DÜZELTİCİ VE ÖNLEYİCİ FAALİYETLER PROSEDÜRÜ](#)
- [DPU-KYS-SMYO-PR-002 STRATEJİK YÖNETİM VE YÖNETİMİN GÖZDEN GEÇİRİLMESİ PROSEDÜRÜ](#)
- [DPU-KYS-SMYO-PR-010 EĞİTİM ÖĞRETİM HİZMETLERİNİN GERÇEKLEŞTİRİLMESİ PROSEDÜRÜ](#)
- [DPU-KYS-SMYO-PL-001 KÜTAHYA DUMLUPINAR ÜNİVERSİTESİ 2024 – 2028 STRATEJİK PLANI](#)



10.1.2. Öğrenci Memnuniyeti

Kütahya Dumlupınar Üniversitesi Simav Meslek Yüksekokulu'nda öğrenci istek, ihtiyaç ve beklentilerinin doğrultusunda, memnuniyet düzeylerini izlemek ve ölçmek için yöntemler belirlenmiş olup, uygulanmaktadır.

Referans Dokümanlar:

- [DPU-KYS-SMYO-PR-003 PAYDAŞ ŞİKÂyetLERİ VE MEMNUNİYETİ DEĞERLENDİRME PROSEDÜRÜ](#)
- [DPU-KYS-SMYO-FR-069 MEMNUNİYET ŞİKÂyet VE ÖNERİ FORMU](#)
- [DPU-KYS-SMYO-FR-014 ÖĞRENCİ MEMNUNİYET ANKETİ FORMU](#)

10.1.3. Analiz ve Değerlendirme

Kütahya Dumlupınar Üniversitesi Simav Meslek Yüksekokulu, kalite yönetim sisteminin verimliliğini değerlendirebilmek amacıyla uygun verileri toplayarak analiz etmektedir. Kalite yönetim sistemi dokümantasyonunda tanımlanan formlar aracılığı ile veri kaynakları oluşturulmaktadır. Mevzuatta belirtilen ve Meslek Yüksekokul bünyesinde uygulanan Kalite yönetim sistemi için gerekli raporlamalar, bunların hazırlanması ve yayınlanmasına ilişkin yöntemler, ilgili KYS dokümantasyonunda, proseslerde, iş akışlarında belirtilmektedir.

Referans Dokümanlar:

- [DPU-KYS-SMYO-PR-003 PAYDAŞ ŞİKÂyetLERİ VE MEMNUNİYETİ DEĞERLENDİRME PROSEDÜRÜ](#)
- [DPU-KYS-SMYO-PR-002 STRATEJİK YÖNETİM VE YÖNETİMİN GÖZDEN GEÇİRİLMESİ PROSEDÜRÜ](#)
- [DPU-KYS-SMYO-PR-011 UYGUNSUZLUK YÖNETİMİ DÜZELTİCİ VE ÖNLEYİCİ FAALİYETLER PROSEDÜRÜ](#)

10.2. İç Tetkik

Kütahya Dumlupınar Üniversitesi Simav Meslek Yüksekokulu KYS, ISO 9001 standardı, mevzuat ve oluşturulan KYS şartlarına uygunluğunu, verimli olup olmadığını ve devamlılığın sağlanıp sağlanmadığını saptayabilmek adına planlı şekilde iç denetimler gerçekleştirilmektedir.

Denetimin programlanması, planlanması, yürütülmesi, sonuçların raporlanması ve kayıtların arşivlenmesi kalite yönetim sistemi dokümantasyonunda tanımlanmaktadır.

Referans Dokümanlar:

- [DPU-KYS-SMYO-PR-012 KYS İÇ TETKİK PROSEDÜRÜ](#)
- [DPU-KYS-SMYO-FR-073 İÇ TETKİK PLANI FORMU](#)
- [DPU-KYS-SMYO-FR-074 İÇ TETKİK RAPORU FORMU](#)



10.3.Yönetimin Gözden Geçirilmesi

10.3.1.Genel

Kütahya Dumlupınar Üniversitesi Simav Meslek Yüksekokulu'nda, kalite yönetim sisteminin uygunluğunun, yeterliliğinin ve etkinliğinin sürekliliğini sağlamak amacıyla yılda en az bir kez yönetimin gözden geçirilmesi toplantısı gerçekleştirilir.

10.3.2.Yönetimin Gözden Geçirme Girdileri

Kütahya Dumlupınar Üniversitesi Simav Meslek Yüksekokulu'nda yılda en az bir kez Yönetimi gözden geçirme toplantıları gerçekleştirilmektedir. Toplantıların girdileri şöyle sıralanabilir:

- Kalite politikası ve hedefleri,
- Daha önce gerçekleştirilen yönetimi gözden geçirme toplantısında alınmış olan kararlar,
- Öğrenci memnuniyeti ve alınan geri bildirimler,
- Proses performans göstergeleri
- Hizmet ve ürün performansları
- Uyumsuzluklar ile düzeltici ve önleyici faaliyetler,
- İzleme ve ölçüm sonuçları,
- Denetleme sonuçları,
- Kaynak gereksinimleri,
- Risk ve fırsatlar
- Kalite yönetim sistemini etkileyebilecek değişiklikler

10.3.3.Yönetimin Gözden Geçirme Çıktıları

Kütahya Dumlupınar Üniversitesi Simav Meslek Yüksekokulu'nda gerçekleştirilen YGG uygulamalarının düzenlenmesine ilişkin esaslar Kalite Yönetim Sistemi dokümantasyonunda tanımlanmaktadır. Toplantı sonunda iyileştirme için fırsatlar belirlenmekte, değişiklikler ve kaynak ihtiyaçları belirlenerek geleceğe yönelik stratejiler güncellenmektedir. YGG toplantı sonuç raporları Toplantı Tutanağı Formu ile takip edilmektedir.

Referans Dokümanlar:

- [DPU-KYS-SMYO-PR-002 STRATEJİK YÖNETİM VE YÖNETİMİN GÖZDEN GEÇİRİLMESİ PROSEDÜRÜ](#)
- [DPU-KYS-SMYO-FR-061 YGG TOPLANTI TUTANAĞI FORMU](#)



11. İYİLEŞTİRME

11.1.Genel

Kütahya Dumlupınar Üniversitesi Simav Meslek Yüksekokulu'nda iyileştirme faaliyetleri için fırsatlar belirlenmekte, öğrenci, idari personel ve akademisyen ihtiyaç ve beklentileri karşılanmakta ve memnuniyetini sürdürmek ve artırmak için gerekli uygulamalar faaliyetler gerçekleştirilmektedir.

Referans Dokümanlar:

- [DPU-KYS-SMYO-PR-002 STRATEJİK YÖNETİM VE YÖNETİMİN GÖZDEN GEÇİRİLMESİ PROSEDÜRÜ](#)
- [DPU-KYS-SMYO-PR-011 UYGUNSUZLUK YÖNETİMİ DÜZELTİCİ VE ÖNLEYİCİ FAALİYETLER PROSEDÜRÜ](#)

11.2.Uygunsuzluk ve Düzeltici Faaliyet

Kütahya Dumlupınar Üniversitesi Simav Meslek Yüksekokulu, potansiyel ya da tespit edilen uygunsuzlukların sebeplerini kayıt altına alarak giderilmesini ve tekrar edilmesinin önlenmesine ilişkin düzeltici ve önleyici faaliyetlerin uygulanmasını sağlamak için,

- Uygunsuzlukların nedenlerinin belirlenmesi ve gözden geçirilmesi,
- Gerekli faaliyetlerin belirlenerek, uygulanması,
- Uygunsuzlukların tekrarının olmaması için uygulamaya olan ihtiyacın değerlendirilmesi,
- Başlatılan uygulamanın sonuçlarının kaydedilmesi,
- Açılan düzeltici ve önleyici faaliyetin gözden geçirilmesi aşamalarını uygulamaktadır.

Referans Dokümanlar:

- [DPU-KYS-SMYO-PR-002 STRATEJİK YÖNETİM VE YÖNETİMİN GÖZDEN GEÇİRİLMESİ PROSEDÜRÜ](#)
- [DPU-KYS-SMYO-PR-011 UYGUNSUZLUK YÖNETİMİ DÜZELTİCİ VE ÖNLEYİCİ FAALİYETLER PROSEDÜRÜ](#)
- [DPU-KYS-SMYO-FR-071 DÜZELTİCİ ÖNLEYİCİ FAALİYET FORMU](#)
- [DPU-KYS-SMYO-FR-072 DÜZELTİCİ ÖNLEYİCİ FAALİYET TAKİP FORMU](#)

11.3. Sürekli İyileştirme

Sürekli iyileştirme Kütahya Dumlupınar Üniversitesi Simav Meslek Yüksekokulu Kalite Yönetim Sistemi'nin temel esaslarındandır. Sürekli iyileştirmeyi de taahhüt eden kalite politikaları, kalite hedefleri, performansların izlenmesi ve ölçülmesi, İç Tetkikler ve YGG ile KYS'nin verimliliği devamlı takip edilerek iyileştirilmektedir. Tanımlanan proseslerde performans göstergeleri, Düzeltici Önleyici Faaliyet Takip Formu ve İç Tetkik Raporu Formu kullanılarak değerlendirilmektedir. Sürekli iyileştirmeler kapsamında bu performans göstergeleri önceliklidir.

Referans Dokümanlar:

- [DPU-KYS-SMYO-PR-011 UYGUNSUZLUK YÖNETİMİ DÜZELTİCİ VE ÖNLEYİCİ FAALİYETLER PROSEDÜRÜ](#)
- [DPU-KYS-SMYO-FR-071 DÜZELTİCİ ÖNLEYİCİ FAALİYET FORMU](#)
- [DPU-KYS-SMYO-FR-072 DÜZELTİCİ ÖNLEYİCİ FAALİYET TAKİP FORMU](#)
- [DPU-KYS-SMYO-FR-074 İÇ TETKİK RAPORU FORMU](#)
- [DPU-KYS-SMYO-PR-012 KYS İÇ TETKİK PROSEDÜRÜ](#)