



KÜTAHYA DUMLUPINAR ÜNİVERSİTESİ

Emet Meslek Yüksekokulu 2025 Yılı Birim Faaliyet Raporu

OCAK 2026

KÜTAHYA

İçindekiler

HARCAMA YETKİLİSİNİN SUNUŞU	3
I. GENEL BİLGİLER.....	4
A. Misyon ve Vizyon.....	4
Toplumun ihtiyaç duyduğu alanlarda; nitelikli, sorumluluk sahibi, uygulama becerileri yüksek, mesleki bilgiyle donanmış bireyler yetiştirmek. Çocuk gelişiminden sosyal hizmetlere, maliyeden kimya ve metalurjiye kadar farklı alanlarda hem insan odaklı hem üretim odaklı katkılar sağlayarak sürdürülebilir kalkınmaya ve toplumsal refaha destek olmak.	4
B. Yetki, Görev ve Sorumluluklar	4
C. Birime İlişkin Bilgiler	5
1.Fiziksel Yapı	5
2.Örgüt Yapısı	6
3.Bilgi ve Teknolojik Kaynaklar	8
4.İnsan Kaynakları.....	8
5.Sunulan Hizmetler.....	10
6.Yönetim ve İç Kontrol Sistemi.....	11
II. AMAÇ VE HEDEFLER	12
A. Birimin Amaç ve Hedefleri.....	12
III. FAALİYETLERE İLİŞKİN BİLGİLER	13
A. Mali Bilgiler.....	13
1. Bütçe Uygulama Sonuçları	13
2. Mali Denetim Sonuçları	13
B.Performans Bilgileri.....	14
IV. KURUMSAL KABİLİYET VE KAPASİTENİN DEĞERLENDİRİLMESİ	18
A. Güçlü ve Zayıf Yönler	18
V. ÖNERİ VE TEDBİRLER	19
EK-1 İÇ KONTROL GÜVENCE BEYANI	20
EK-2 BİRİM FAALİYET RAPORU HAZIRLAMA EKİBİ.....	21

TABLO 1.EĞİTİM ALAN BİLGİLERİ	5
TABLO 2. AKADEMİK BİRİMLER HİZMET ALAN BİLGİLERİ	5
TABLO 3.İDARİ PERSONEL HİZMET ALANI BİLGİLERİ	6
TABLO 4.SOSYAL ALAN BİLGİLERİ	6
TABLO 5.BİRİM ADINA KAYITLI TEKNOLOJİK CİHAZLAR	8
TABLO 6. AKADEMİK PERSONEL SAYISI	9
TABLO 7.İDARİ PERSONEL SAYISI.....	9
TABLO 8.AKADEMİK PERSONELİN YAŞ İTİBARIYLA DAĞILIMI.....	9
TABLO 9. İDARİ PERSONELİN YAŞ İTİBARIYLA DAĞILIMI	10
TABLO 10.İDARİ PERSONELİN EĞİTİM DURUMUNA GÖRE DAĞILIMI	10
TABLO 11. ÖĞRENCİ SAYILARI	10
TABLO 12.YABANCI DİL EĞİTİMİ GÖREN HAZIRLIK SINIFI ÖĞRENCİ SAYILARI	11
TABLO 13.PROGRAM BAZINDA ÖĞRENCİ SAYILARI	11
TABLO 14.BÜTÇE UYGULAMA SONUÇLARI	13
TABLO 15.FAALİYET BİLGİLERİ	14
TABLO 16.YAYIN BİLGİLERİ	15
TABLO 17.KÜTÜPHANE BİLGİLERİ	15
TABLO 18. UNVAN BAZINDAN AKADEMİK TEŞVİKİTEN YARARLANAN PERSONEL SAYISI	16
TABLO 19.ÖĞRENCİ VE ÖĞRETİM ELEMANI DEĞİŞİM PROGRAMI BİLGİLERİ.....	16
TABLO 20.DOĞRUDAN TEMİNLERE İLİŞKİN BİLGİLER.....	17

HARCAMA YETKİLİSİNİN SUNUŞU

5018 sayılı Kamu Mali Yönetimi ve Kontrol Kanunu'nun 41'inci maddesi ile "Kamu İdarelerince Hazırlanacak Faaliyet Raporları Hakkında Yönetmelik" hükümleri doğrultusunda hazırlanan Kütahya Dumlupınar Üniversitesi Emet Meslek Yüksekokulu 2025 Yılı Birim Faaliyet Raporu; birimimizin stratejik hedefleri, performans göstergeleri, mali ve idari faaliyetleri ile kaynak kullanım sonuçlarını bütüncül bir yaklaşımla ortaya koymak amacıyla düzenlenmiştir.

2025 yılı faaliyetleri, Kütahya Dumlupınar Üniversitesi 2024–2028 Stratejik Planı'nda yer alan amaç ve hedefler ile uyumlu şekilde yürütülmüştür. Bu kapsamda; eğitim-öğretim kalitesinin artırılması, uygulama ağırlıklı mesleki eğitimin güçlendirilmesi, fiziki ve teknolojik altyapının iyileştirilmesi, kurumsal kapasitenin geliştirilmesi ve paydaşlarla iş birliğinin artırılması temel öncelikler olarak belirlenmiştir.

Birimimiz, performans esaslı bütçeleme anlayışı çerçevesinde kendisine tahsis edilen ödenekleri; stratejik plan, performans programı ve yıllık hedefler doğrultusunda etkin, ekonomik ve verimli şekilde kullanmayı esas almıştır. Harcamalar planlanırken; kamu kaynaklarının doğru tahsisi, mali disiplinin korunması, risklerin azaltılması ve sürdürülebilirlik ilkeleri gözetilmiştir. Bu çerçevede, eğitim-öğretim faaliyetlerini destekleyici mal ve hizmet alımları, bakım-onarım çalışmaları ile öğrenci odaklı iyileştirmelere öncelik verilmiştir.

2025 yılı içerisinde yürütülen mali işlemler ve harcama süreçleri; iç kontrol sistemi çerçevesinde izlenmiş, mali saydamlık ve hesap verebilirlik ilkeleri doğrultusunda kayıt altına alınmıştır. İç kontrol mekanizmalarının etkinliği artırılarak, harcamaların mevzuata uygunluğu ve hedeflere katkısı düzenli olarak değerlendirilmiştir. Performans göstergeleri aracılığıyla elde edilen sonuçlar analiz edilerek, gelecek dönem faaliyet planlamalarına veri oluşturulmuştur.

Hazırlanan bu faaliyet raporu; birimimizin 2025 yılına ilişkin hedef gerçekleştirme düzeyini, kaynak kullanım performansını ve kurumsal gelişim sürecini ortaya koymakta olup, stratejik yönetim anlayışının güçlendirilmesine katkı sağlamayı amaçlamaktadır. Raporla yer alan değerlendirme ve tespitlerin, önümüzdeki yıllarda daha etkin, verimli ve sonuç odaklı bir yönetim anlayışının tesis edilmesine rehberlik edeceği düşünülmektedir.

Bu vesileyle, 2025 yılı boyunca birimimizin amaç ve hedeflerine ulaşması için özveriyle görev yapan akademik ve idari personelimize teşekkür eder, hazırlanan faaliyet raporunun üniversitemiz, paydaşlarımız ve kamuoyu için yararlı olmasını temenni ederim.

Dr.Öğr.Üyesi Mesut YAZICI

Meslek Yüksekokulu Müdürü

I. GENEL BİLGİLER

A. Misyon ve Vizyon

MİSYON

Toplumun ihtiyaç duyduğu alanlarda; nitelikli, sorumluluk sahibi, uygulama becerileri yüksek, mesleki bilgiyle donanmış bireyler yetiştirmek. Çocuk gelişiminden sosyal hizmetlere, maliyeden kimya ve metalurjiye kadar farklı alanlarda hem insan odaklı hem üretim odaklı katkılar sağlayarak sürdürülebilir kalkınmaya ve toplumsal refaha destek olmak.

VİZYON

Farklı disiplinlerde mesleki ve etik donanıma sahip bireyler yetiştirerek, yerel ve ulusal düzeyde öncü bir meslek yüksekokulu olmak; bilgi, teknoloji ve toplumsal değerleri harmanlayan bir eğitim anlayışıyla geleceği şekillendirmek.

B. Yetki, Görev ve Sorumluluklar

Meslek Yüksekokulu'nun yönetim ve organizasyon yapısı, 2547 sayılı Yükseköğretim Kanunu'nun 20'nci maddesi hükümleri doğrultusunda oluşturulmuştur. Bu kapsamda yüksekokulun yönetim organları; Yüksekokul Müdürü, Yüksekokul Kurulu ve Yüksekokul Yönetim Kurulundan oluşmaktadır. Yüksekokul Müdürü, üç yıllık süre için Rektör tarafından görevlendirilir ve görev süresi sona eren müdür yeniden atanabilir. Müdür, yüksekokulda görev yapan aylıklı öğretim elemanları arasından en fazla iki kişiyi üç yıl süreyle müdür yardımcısı olarak görevlendirebilir.

Yükseköğretim Kanunu'nun 20/a maddesinde de açıkça belirtildiği üzere, yüksekokulların yetki ve sorumlulukları bu yönetim organları aracılığıyla yerine getirilir. Meslek Yüksekokulları; belirli meslek alanlarına yönelik, çağın gereksinimlerine uygun bilgi, beceri ve yetkinliklerle donatılmış nitelikli ara insan gücü yetiştirmek amacıyla ön lisans düzeyinde eğitim-öğretim faaliyetlerini yürütür.

Günümüzde iş gücü piyasasında aranan nitelikler, geçmiş dönemlere kıyasla önemli ölçüde değişmiş; bilgi ve teknoloji odaklı üretim anlayışı ön plana çıkmıştır. Bu doğrultuda, teknolojiyi etkin biçimde kullanabilen, uygulama yeteneği gelişmiş, verimlilik ve kalite bilinci yüksek bireylerin yetiştirilmesi büyük önem taşımaktadır. Meslek Yüksekokulları, bu niteliklere sahip insan kaynağının yetiştirilmesinde temel rol üstlenmekte olup, eğitim-öğretim, araştırma ve uygulama faaliyetlerini ilgili mevzuat çerçevesinde yetki, görev ve sorumluluk bilinciyle sürdürmektedir.

C. Birime İlişkin Bilgiler

1.Fiziksel Yapı

Eğitim-öğretim faaliyetleri 14 adet derslik, kütüphane, 1 adet konferans salonu, 1 adet çok amaçlı salon/drama salonu, 1 adet sosyal faaliyet odası, 1 adet toplantı salonu, 1 adet bilgisayar ve 1 adet çok amaçlı kimya laboratuvarında sürdürülmektedir.

Tablo 1.Eğitim Alan Bilgileri

Eğitim Alanı	Kapasitesi	Kapasitesi	Kapasitesi	Kapasitesi	Kapasitesi	Kapasitesi
	0-50	51-75	76-100	101-150	151-250	251-Üzeri
Amfi			1	1		
Sınıf					13	
Bilgisayar Laboratuvarı			1			
Diğer Laboratuvar			1			
Toplam			4		13	

Yüksekokulumuzda 8 adet akademik personel ofisi bulunmaktadır. Bu ofis odalarında toplam 11 öğretim elemanı çalışmalarını yürütmektedir. Ayrıca aynı anda iki öğretim elemanının çalışma yürütmesine imkân tanıyan bir adet misafir öğretim elemanı odası bulunmaktadır. Yüksekokulumuzda 140 m² alana sahip kütüphane bulunmaktadır. Ayrıca öğrencilerimiz ders aralarında kütüphaneyi etüt merkezi olarak kullanmaktadır. Yüksekokulumuzda toplam 220 m² alana sahip iki adet laboratuvar bulunmaktadır. Bunlar, Kimya Teknolojileri ve Metalürji Programının faydalandığı kimya laboratuvarı ve yüksekokulumuz tüm programlarının faydalandığı bilgisayar laboratuvarıdır.

Tablo 2. Akademik Birimler Hizmet Alan Bilgileri

	Sayısı (Adet)	Alanı (m ²)	Kullanan Sayısı (Kişi)
Personel Çalışma Odası	8	160	11
Kütüphane Alanı	1	140	
Laboratuvar Alanı	2	220	
Toplam	11	520	

Yüksekokul idari kısmında 1 müdür odası, 2 müdür yardımcısı odası bulunmaktadır. Ayrıca toplan alanı 82 m² olan 1 adet yüksekokul sekreteri odası ve dört adet idari personel hizmet odası bulunmaktadır.

Tablo 3.İdari Personel Hizmet Alanı Bilgileri

	Sayısı (Adet)	Alanı (m2)	Kullanan Sayısı (Kişi)
Personel Çalışma Odası	5	82	5
Toplam	5	82	5

Emet Meslek Yüksekokulu kampüsü öğrencilerin beslenme ve derslerden geri kalan zamanlarını kültürel ve sportif faaliyetler yürütebileceği alanlara sahiptir. Öğrencilerimiz öğlen saatlerindeki beslenme ihtiyaçlarını 206 m² kullanım alanına sahip bir adet öğrenci yemekhanesinde karşılamaktadır. Ayrıca, Akademik ve İdari personelimiz öğlen yemeklerini personel yemekhanesi olmaması sebebiyle öğrenci yemekhanesinde yemektir. Öğrencilerimiz ders aralarında toplam 349 m² kullanım alanına sahip kafeteryada dinlenme olanağına sahiptir. Yüksekokulumuzda toplantıların yapıldığı 100 m² kullanım alanına sahip toplantı salonu bulunmaktadır. Öğrenciler spor faaliyetlerini 442 m² kullanım alanında spor tesislerinde gerçekleştirmektedir. Meslek Yüksekokulumuzda personel ve öğrencilere yönelik geniş katılımlı çalıştay, konferans, seminer, söyleşi vb. etkinlikler için toplam 300 m² kullanım alanında iki adet konferans salonu bulunmaktadır.

Tablo 4.Sosyal Alan Bilgileri

	Sayı	Kullanım Alanı (m2)
Kantin ve Kafeler	1	349
Öğrenci Yemekhanesi	1	206
Personel Yemekhanesi	0	0
Misafirhaneler	0	0
Lojman	0	0
Spor Tesisleri	1	442
Toplantı Salonu	1	100
Konferans Salonu	2	300

2.Örgüt Yapısı

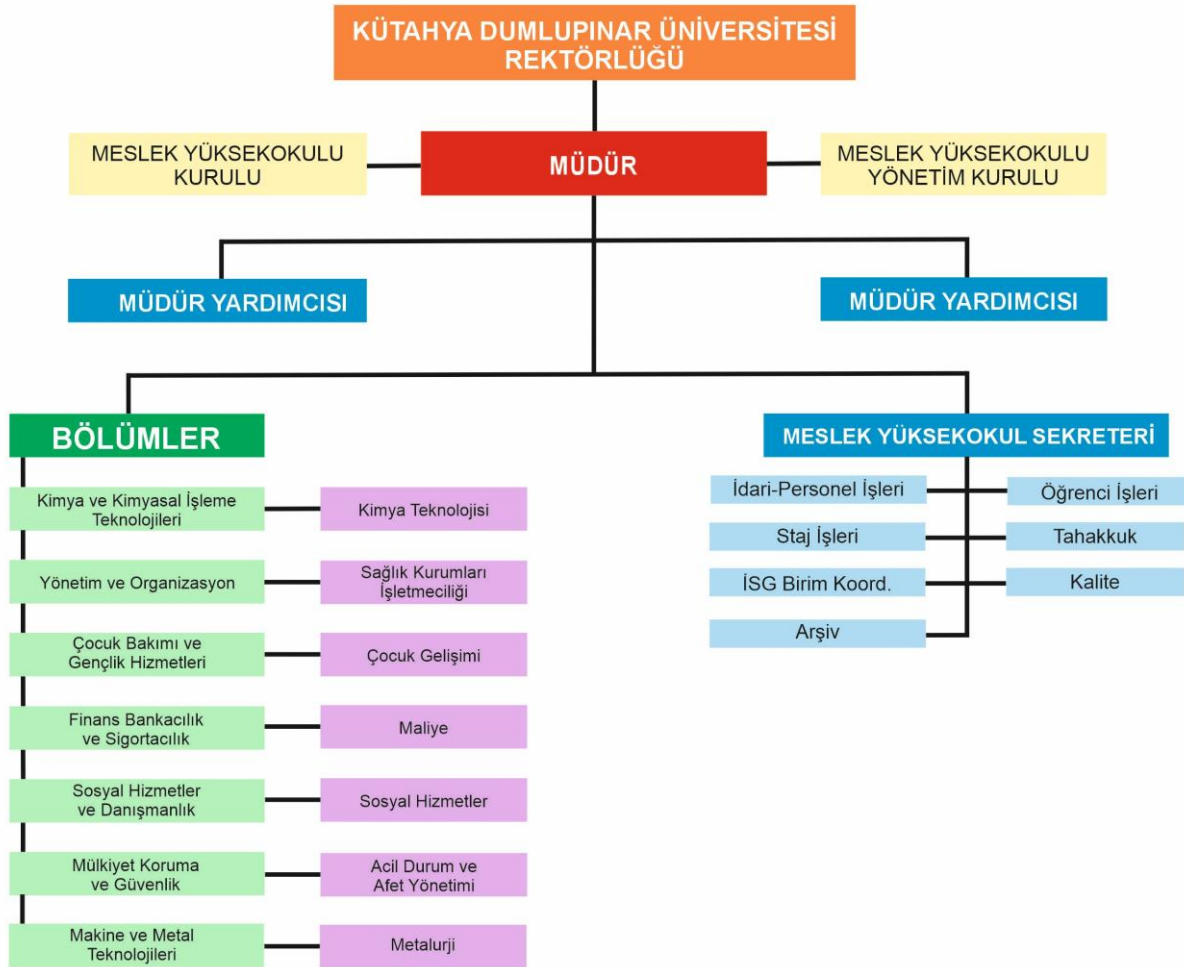
Emet Meslek Yüksekokulu Kütahya Dumlupınar Üniversitesi Rektörlüğüne bağlıdır. Yüksekokul Yönetimi Meslek Yüksekokulu Müdürü, Müdür Yardımcılarından oluşmaktadır. Meslek Yüksekokulu Müdürü, Yüksekokulun en üst yöneticisidir ve tüm akademik ve idari süreçlerden sorumludur. Müdür Yardımcıları Müdüre destek sağlar ve belirli akademik/idari alanlarda koordinasyon görevini üstlenir. Yüksekokul Sekreteri, idari yazışmalar, evrak akışı

ve sekreteryaya hizmetlerini yürütür. Meslek yüksekokulunun karar alma, değerlendirme ve işleyişine ilişkin Yüksekokul Yönetim Kurulu ve Yüksekokul Kurulu organları bulunmaktadır.

Organizasyon şemasında yüksekokula bağlı akademik bölümler ve programlar yer alır. Yüksekokul bünyesinde yürütülen ön lisans programları bölümler tarafından yönetilir. Her bölüm/ program kendi başkanı veya sorumlusu tarafından yürütülür. Emet Meslek Yüksekokulunda Çocuk Bakımı ve Gençlik Hizmetleri, Finans Bankacılık ve Sigortacılık, Kimya ve Kimyasal İşleme Teknolojileri, Makine ve Metal Teknolojileri, Mülkiyet Koruma ve Güvenlik, Sosyal Hizmetler ve Danışmanlık ve Yönetim ve Organizasyon olmak üzere yedi adet bölüm bulunmaktadır. Bu bölümler bünyesinde Acil Durum ve Afet Yönetimi, Çocuk Gelişimi, Kimya Teknolojisi, Maliye, Metalürji, Sağlık Kurumları İşletmeciliği, Sosyal Hizmetleri olmak üzere toplam yedi adet program bulunmaktadır.

Meslek Yüksekokul Sekreteri sorumluluğunda Arşiv, İdari Personel İşleri, İSG Birim Koordinatörlüğü, Öğrenci İşleri, Staj İşlemleri, Tahakkuk ve Kalite birimleri bulunmaktadır.

T.C.
KÜTAHYA DUMLUPINAR ÜNİVERSİTESİ
EMET MESLEK YÜKSEKOKULU
ORGANİZASYON ŞEMASI



3.Bilgi ve Teknolojik Kaynaklar

Meslek Yüksekokulumuzda 14 adet bilgisayar kasası, 62 adet bilgisayar ekranı, 5 adet tümleşik (all in one) bilgisayar, 12 adet dizüstü bilgisayar, 2 adet çok fonksiyonlu yazıcı, 4 adet fotokopi makinesi, 26 adet IP telefon, 1 adet para kasası, 1 adet faks cihazı, 1 adet buzdolabı, 2 adet evrak imha makinesi, 17 adet lazer yazıcı bulunmaktadır.

Tablo 5.Birim Adına Kayıtlı Teknolojik Cihazlar

Sıra No	Taşıdır Adı	Adet	Hesap Kodu
1.	BİLGİSAYAR KASALARI	14	255
2.	EKRANLAR	62	255
3.	TÜMLEŞİK (ALL IN ONE) BİLGİSAYARLAR	5	255
4.	DİZÜSTÜ BİLGİSAYARLAR	12	255
5.	ÇOK FONKSİYONLU YAZICILAR	2	255
6.	FOTOKOPİ MAKİNELERİ	4	255
7.	IP TELEFONLAR	26	255
8.	MASAÜSTÜ TARAYICILAR	0	255
9.	PARA KASALARI	1	255
10.	FAKS CİHAZLARI	1	255
11.	BUZDOLAPLARI	1	253
12.	EVRAK İMHA MAKİNELERİ	2	255
13.	LAZER YAZICILAR	17	255
14.	RADYATÖRLER	0	255
15.	VANTİLATÖRLER	0	255

4.İnsan Kaynakları

Meslek Yüksekokulumuzda toplam çeşitli unvanlarda toplam 17 adet akademik personel bulunmaktadır. 2025 yılında akademik personel sayısı 1 (bir) artış göstermiştir. Unvanlara göre, bir adet Doçent Dr., üç adet Dr. Öğr. Üyesi ve on üç adet öğretim görevlisi vardır. Öğretim Görevlilerinden üç tanesi doktora eğitimini tamamlamıştır. Toplam akademik personelimizin beş tanesi Üniversitemiz çeşitli akademik birimlerinde farklı zamanlarda tam zamanlı olarak görevlendirilmiştir.

Tablo 6. Akademik Personel Sayısı

AKADEMİK PERSONEL			
	Kadroların Doluluk Oranına Göre		
	Dolu	Boş	Toplam
Doçent	1	0	1
Dr.Öğr.Üyesi	3	0	3
Öğretim Görevlisi	13	0	13

Meslek Yüksekokulumuzda bir adet Yüksekokul Sekreteri, dört adet bilgisayar işletmeni olmak üzere toplam beş adet idari personel bulunmaktadır. Ayrıca, dokuz adet işçi statüsünde personel bulunmaktadır.

Tablo 7.İdari Personel Sayısı

İDARİ PERSONEL	
Görevli Personel	Sayısı
Daire Başkanı	0
Yüksekokul Sekreteri	1
Şube Müdürü	0
Mali Hizmetler Uzmanı	0
Şef	0
Veznedar	0
Bilgisayar İşletmeni	4
Veri Hazırlama Kontrol İşletmeni	0
4/B Personel	0
İşçi	9
Toplam	14

Tablo 8 ve Tablo 9 sırasıyla akademik ve idari personelin yaş itibarıyla dağılımını göstermektedir. Meslek Yüksekokulumuzdaki akademik personelin büyük çoğunluğu 45 yaş altındadır. 55 yaşın üzerinde sadece üç adet akademik personel bulunmaktadır. İdari personelimizin tamamı 55 yaşın altında ve 34 yaşın üzerindedir.

Tablo 8.Akademik Personelin Yaş İtibarıyla Dağılımı

Akademik Personelin Yaş İtibarıyla Dağılımı				
	25-34 yaş	35-44 yaş	45-54 yaş	55+ yaş
Kişi Sayısı	4	8	2	3

Tablo 9. İdari Personelin Yaş İtibarıyla Dağılımı

İdari Personelin Yaş İtibarıyla Dağılımı				
	25-34 yaş	35-44 yaş	45-54 yaş	55+ yaş
Kişi Sayısı	0	3	2	0

Tablo 10 Meslek Yüksekokulumuz idari personelinin eğitim durumuna göre dağılımını göstermektedir. Beş idari personelimizin biri ön lisans ve dördü ise lisans mezunudur.

Tablo 10.İdari Personelin Eğitim Durumuna Göre Dağılımı

İdari Personelin Eğitim Durumu					
	İlköğretim	Lise	Ön Lisans	Lisans	Y.L. ve Dokt.
Kişi Sayısı	0	0	1	4	0

5.Sunulan Hizmetler

Eğitim Hizmetleri

Meslek Yüksekokulumuz toplam öğrenci sayısının örgün ve ikinci öğretim durumuna göre dağılımı Tablo 11 de verilmiştir. Toplam kayıtlı 931 öğrencinin 791'i örgün ve 140'ı ise ikinci öğretimdir. Örgün eğitim alan öğrencilerimizin 38'i ise yabancı uyruklu öğrencidir. Böylelikle, örgün eğitimdeki öğrencilerimizin %5,05'i yabancı uyrukludur.

Tablo 11. Öğrenci Sayıları

BİRİMLER	ÖRGÜN				II. ÖĞRETİM		TOPLAM
	ÖNLİSANS	ÖNLİSANS Yabancı Uyruklu	LİSANS	LİSANS Yabancı Uyruklu	ÖNLİSANS	LİSANS	
Emet Meslek Yüksekokulu	753	38	—	—	140	—	931
GENEL TOPLAM	753	38	—	—	140	—	931

Tablo 12 zorunlu olmayan hazırlık sınıfında eğitim gören Meslek Yüksekokulumuz öğrencileri sayısını göstermektedir. 2025-2026 eğitim öğretim yılı güz yarıyılında Meslek Yüksekokulumuzda bir program okumaya hak kazanan öğrencilerimizden on dokuzu yabancı dil bilgisini geliştirmek için zorunlu olmayan hazırlık sınıfına kayıt yaptırmıştır.

Tablo 12.Yabancı Dil Eğitimi Gören Hazırlık Sınıfı Öğrenci Sayıları

Yabancı Dil Eğitimi Gören Hazırlık Sınıfı Öğrenci Sayıları	
Birimin Adı	Yabancı Dil Hazırlık Sınıfı Öğrenci Sayısı
Emet Meslek Yüksekokulu	19

2025-2026 Eğitim Öğretim yılı Güz yarıyılı başında ÖSYM sınavları neticesinde Meslek Yüksekokulumuza kayıt yaptıran öğrenciler ve mezun olan öğrencilerin sayıları yansıtılarak Tablo 18 oluşturulmuştur. Buna göre Meslek Yüksekokulumuzdaki toplam kayıtlı öğrenci sayısı 931'dir. Program bazında en yüksek öğrenci sayısına 250 öğrenci ile Çocuk Gelişimi sahiptir. İkinci en yüksek mevcuda 234 ile Sağlık Kurumları İşletmeciliği Programı sahiptir. En düşük öğrenci sayısına ise 31 öğrenci ile Metalürji Programı sahiptir. Metalürji Programı ilk defa 2025-2026 Eğitim Öğretim yılı güz yarıyılında öğrenci alımı yapmıştır. Bu sebeple öğrenci sayısı diğer programlara göre düşüktür. Diğerleri ise Kimya Teknolojisi Programı 113, Maliye Programı 173 ve Sosyal Hizmetler Programı ise 130 öğrenciye sahiptir.

Tablo 13.Program Bazında Öğrenci Sayıları

PROGRAM	ÖĞRENCİ SAYILARI
Çocuk Gelişimi	250
Kimya Teknolojisi	113
Maliye	173
Metalürji	31
Sağlık Kurumları İşletmeciliği	234
Sosyal Hizmetler	130
TOPLAM	931

6.Yönetim ve İç Kontrol Sistemi

Yüksekokulun yönetim yapısı; Yüksekokul Kurulu, Yüksekokul Yönetim Kurulu, Yüksekokul Müdürü ve Yüksekokul Sekreterinden oluşmaktadır. Yüksekokul Müdürü'nün görevlerini etkin ve verimli bir şekilde yerine getirebilmesini teminen, çalışmalarında kendisine destek olmak üzere müdür yardımcılığı görevi ihdas edilmiştir.

II. AMAÇ VE HEDEFLER

A. Birimin Amaç ve Hedefleri

Birimin temel amacı; yükseköğretim mevzuatı ve ulusal eğitim politikaları doğrultusunda, mesleki bilgi ve becerilerle donatılmış, sektörün ihtiyaçlarına cevap verebilen, nitelikli ara insan gücü yetiştirmektir. Bu amaç doğrultusunda, eğitim-öğretim faaliyetlerinin çağdaş yöntem ve tekniklerle yürütülmesi, öğrencilerin teorik bilgi ile uygulama becerilerinin bütüncül bir yaklaşımla geliştirilmesi hedeflenmektedir.

Birimin öncelikli hedefleri arasında; eğitim programlarının sürekli olarak güncellenmesi, bilimsel ve teknolojik gelişmelerin eğitim süreçlerine etkin biçimde yansıtılması, uygulamalı eğitimin güçlendirilmesi ve mezunların istihdam edilebilirliğinin artırılması yer almaktadır. Ayrıca, öğrenci merkezli eğitim anlayışının benimsenmesi, ölçme ve değerlendirme süreçlerinde kalite güvencesinin sağlanması ve eğitim-öğretimde verimliliğin artırılması amaçlanmaktadır.

Birim, üniversite-sanayi ve üniversite-toplum iş birliğini geliştirmeyi, yerel ve bölgesel kalkınmaya katkı sunmayı, yaşam boyu öğrenme anlayışı çerçevesinde eğitim faaliyetlerini çeşitlendirmeyi ve kurumsal kapasitesini sürekli iyileştirmeyi hedeflemektedir. Bunun yanı sıra, akademik ve idari süreçlerde etkinlik, şeffaflık ve sürdürülebilirlik ilkeleri doğrultusunda kalite odaklı bir yönetim anlayışının yerleştirilmesi amaçlanmaktadır.

III. FAALİYETLERE İLİŞKİN BİLGİLER

A. Mali Bilgiler

1. Bütçe Uygulama Sonuçları

Tablo 14.Bütçe Uygulama Sonuçları

BÜTÇE GİDERLERİ / 2025					
	KBÖ	Toplam Ödenek Gönderme (y)	Kesin Harcama(x)	Kalan Ödenek	Gerçekleşme Durumu % (x*100)/y
01- Personel Giderleri	20000000,00	20528108,00	20524654,29	3453,80	% 99,98
02- Sos. Güv. Kur. D. Prim. Giderleri	1973000,00	2269671,00	2244937,31	24733,69	% 98,91
03- Mal ve Hizmet Alım Giderleri	861000,00	961500,00	944162,78	17337,22	% 98,20
05- Cari Transferler					
06- Sermaye Giderleri					
TOPLAM	22.834.000,00	23.759.279,00	23.713.754,38	45.524,62	% 99,81

2. Mali Denetim Sonuçları

Yüksekokulumuzun ihtiyaçları doğrultusunda gerçekleştirilen mal ve hizmet alımlarında, harcama yetkilisi tarafından mevzuata uygunluk ve süreç yönetimine azami özen gösterilmiş olup, ilgili işlemler sorunsuz bir şekilde yürütülmüştür.

Dış Denetim

2025 yılı içerisinde birimimiz hakkında Sayıştay tarafından gerçekleştirilmiş herhangi bir dış denetim bulunmamaktadır. Bu nedenle Sayıştay denetim raporlarında birimize ilişkin tespit, bulgu, öneri veya değerlendirme yer almamaktadır.

İç Denetim

2025 yılı içerisinde birimimiz, üniversitemiz İç Denetim Birimi tarafından herhangi bir iç denetime tabi tutulmamıştır. Bu kapsamda, iç denetim raporlarında birimize yönelik tespit, bulgu veya öneri bulunmamaktadır.

B.Performans Bilgileri

Meslek Yüksekokulumuzda 2025 yılı boyunca çok sayıda çeşitli temalarda etkinlikler düzenlenmiştir. Tablo 15 2025 yılında yapılan faaliyet türleri ve sayısını göstermektedir. 2025 yılı güz yarısında Meslek Yüksekokulumuz geniş katımlı ve kapsamlı Emet Tarih, Kültür, Turizm, Ekonomi Çalıştayı ve Yöresel El Sanatları Sergisini gerçekleştirmiştir. Bu faaliyet ile Meslek Yüksekokulumuz ilçenin gelişimi için önemli bir katkı sunmuştur. Meslek Yüksekokulumuz öğrencilerimizin topluma duyarlı ve toplumsal gerçekliklere farkındalık sağlamaları için beş adet konferans ve yedi adet seminer düzenlemiştir. Ayrıca, Meslek Yüksekokulumuz ilçedeki eğitim kurumlarına yapmış oldukları faaliyetlerde destek vermektedir. Bu kapsamda, Meslek Yüksekokulumuz Öğretim Üyeleri bir adet söyleşi gerçekleştirmiştir.

Meslek Yüksekokulumuz bu faaliyetlerin yanı sıra aynı yıl içerisinde bir konser, dört sergi, dört teknik gezi ve iki eğitim semineri düzenlemiştir.

Tablo 15.Faaliyet Bilgileri

FAALİYET TÜRÜ	SAYISI
Sempozyum ve Kongre	0
Konferans	5
Panel	0
Seminer	7
Açık Oturum	0
Söyleşi	1
Tiyatro	0
Konser	1
Sergi	4
Teknik Gezi	4
Eğitim Semineri	2
Çalıştay	1

Meslek Yüksekokulumuz öğretim elemanlarının 2025 yılı içinde yapmış olduğu bilimsel yayın bilgileri Tablo 16’da verilmiştir. Uluslararası SCI, SSCI, AHCI, SCI-Expanded kapsamına giren dergilerde yapılan yayın sayısı beş adettir. Bununla birlikte bir adet kitap ve bir adette Uluslararası hakemli diğer dergilerde yapılan yayın bulunmaktadır. Ayrıca, Ulusal hakemli dergilerde yapılan yayın sayısı ve Uluslararası bilimsel toplantılarda sunulan bildiri sayısı üçer adettir.

Tablo 16.Yayın Bilgileri

YAYIN TÜRÜ	SAYISI
Uluslararası SCI, SSCI, AHCI, SCI-Expanded kapsamına giren dergilerde yapılan yayın sayısı	5
Uluslararası hakemli diğer dergilerde yapılan yayın sayısı	1
Ulusal hakemli dergilerde yapılan yayın sayısı	3
Uluslararası bilimsel toplantılarda sunulan bildiri sayısı	3
Kitap sayısı	1

Tablo 17 Meslek Yüksekokulumuzdaki Kütüphane bilgilerini göstermektedir. Meslek Yüksekokulumuz öğretim elemanları ve öğrencileri Merkez Kütüphanenin imkânlarının sunmuş olduğu Elektronik Veri Tabanlarından faydalanmaktadır. Bunun yanı sıra Meslek Yüksekokulumuz kütüphanesinin sunmuş olduğu imkânlardan istifade etmektedir. Kütüphanemizde kayıtlı matbu kitap sayısı 2727’dir. Bu faaliyet yılında Kütüphanemize herhangi bir matbu eser bağıışı olmamıştır.

Tablo 17.Kütüphane Bilgileri

KÜTÜPHANE KAYNAKLARI	
Kütüphanede Kayıtlı Toplam Kitap Sayısı	2727
Yıl İçinde Satın Alınan Kitap Sayısı	0
Abone olunan Elektronik Veri Tabanı Sayısı	0
Erişilen Toplam Veri Tabanı Sayısı	0
Toplam Dergi (fasikül) Sayısı	0
Bağıış Yapılan Kitap Sayısı	0
Kütüphaneden Yararlanan Kişi Sayısı	
Kütüphanede bulunan basılı ve elektronik toplam kaynak sayısı	2727

Tablo 18’de verildiği gibi, Meslek Yüksekokulumuzda 4 akademik personelimiz 2024 yılında yapmış olduğu bilimsel çalışmalarından dolayı Akademik Teşvikten yararlanmıştır. Akademik Teşvikten yararlananlardan iki öğretim elemanı Doktor Öğretim Üyesi kadrosunda iken, diğer ikisi ise Öğretim Görevlisi kadrosunda yer almaktadır.

Tablo 18. Unvan Bazından Akademik Teşvikten Yararlanan Personel Sayısı

Unvan	Toplam Sayı *	Akademik Teşvikten Yararlanan Sayı *
Doçent kadrosunda bulunanlar	1	0
Doktor Öğretim Üyesi kadrosunda bulunanlar	3	2
Öğretim Görevlisi kadrosunda bulunanlar	13	2
TOPLAM	17	4
* Yalnızca 2025 yılı içerisinde akademik teşvikten yararlanan öğretim elemanlarının sayısal verileri dikkate alınacaktır.		

Meslek Yüksekokulumuz Çocuk Bakımı ve Gençlik Hizmetleri Bölümü Çocuk Gelişimi Programı kadrosunda görevli Dr. Öğr. Üyesi Figen KARAFERYE, Erasmus+ KA2 Enhancing Digital and Soft Skills for Ageing Workforce - EDSAW - 2023-1-SK01- KA220-ADU- 000159273 Projesi kapsamında, 03-05 Eylül 2025 tarihleri arasında İspanya'nın Barcelona şehrinde düzenlenen olan Proje Toplantısı ve Eğitimcilerin Eğitimi etkinliğine katılmıştır. Yine aynı öğretim elemanı, Erasmus+ Programı Çerçevesinde çıkılan çağrı sonucunda elde etmiş olduğu Erasmus+ 2023 Proje Yılı KA131 Personel Eğitim Alma Hareketliliği programından aynı yıl içinde istifade etmiştir.

Tablo 19.Öğrenci ve Öğretim Elemanı Değişim Programı Bilgileri

2025 YILI AKADEMİK ETKİLEŞİM		TOPLAM	FARABİ	MEVLANA	ERASMUS
Öğrenci Sayısı	Gelen	0	0	0	0
	Gönderilen	0	0	0	0
	Değişim/Ortak Eğitim-Öğretim Yürütülen Program Sayısı	0	0	0	0
Öğretim Elemanı/ Öğretim Üyesi Sayısı	Gelen	0	0	0	0
	Gönderilen	0	0	0	2

Tablo 20.Doğrudan Teminlere İlişkin Bilgiler

İşin Adı	Doğrudan Temin Türü	Doğrudan Temin Şekli	Doğrudan Temin Tarihi	Doğrudan Temin Tutarı
Emet MYO Elektrik Alımı	Aboneliğe Bağlı Ödeme	Doğrudan Temin 22/a Kapsamındaki Alımlar	08.01.2025	27.351,17
Emet MYO Su Alımı	Aboneliğe Bağlı Ödeme	Doğrudan Temin 22/a Kapsamındaki Alımlar	20.01.2025	1.729,30
Emet MYO Elektrik Alımı	Aboneliğe Bağlı Ödeme	Doğrudan Temin 22/a Kapsamındaki Alımlar	06.02.2025	20.393,82
Emet MYO Su Alımı	Aboneliğe Bağlı Ödeme	Doğrudan Temin 22/a Kapsamındaki Alımlar	19.02.2025	1.192,50
Emet MYO Elektrik Alımı	Aboneliğe Bağlı Ödeme	Doğrudan Temin 22/a Kapsamındaki Alımlar	10.03.2025	19.817,95
Emet MYO Su Alımı	Aboneliğe Bağlı Ödeme	Doğrudan Temin 22/a Kapsamındaki Alımlar	18.03.2025	1.192,50
Emet MYO Elektrik Alımı	Aboneliğe Bağlı Ödeme	Doğrudan Temin 22/a Kapsamındaki Alımlar	07.04.2025	16.199,76
Emet MYO Su Alımı	Aboneliğe Bağlı Ödeme	Doğrudan Temin 22/a Kapsamındaki Alımlar	18.04.2025	2.086,90
Emet MYO Doğalgaz Alımı	Aboneliğe Bağlı Ödeme	Doğrudan Temin 22/a Kapsamındaki Alımlar	18.04.2025	200.000,00
Emet MYO Elektrik Alımı	Aboneliğe Bağlı Ödeme	Doğrudan Temin 22/a Kapsamındaki Alımlar	06.05.2025	19.989,77
Emet MYO Su Alımı	Aboneliğe Bağlı Ödeme	Doğrudan Temin 22/a Kapsamındaki Alımlar	20.05.2025	2.086,90
Emet MYO Elektrik Alımı	Aboneliğe Bağlı Ödeme	Doğrudan Temin 22/a Kapsamındaki Alımlar	03.06.2025	15.208,26
Emet MYO Su Alımı	Aboneliğe Bağlı Ödeme	Doğrudan Temin 22/a Kapsamındaki Alımlar	23.06.2025	3.279,40
Emet MYO 2025 Yılı Katı Atık Bedeli	Aboneliğe Bağlı Ödeme	Doğrudan Temin 22/a Kapsamındaki Alımlar	27.06.2025	7.869,85
Emet MYO Elektrik Alımı	Aboneliğe Bağlı Ödeme	Doğrudan Temin 22/a Kapsamındaki Alımlar	02.07.2025	12.332,23
Emet MYO Su Alımı	Aboneliğe Bağlı Ödeme	Doğrudan Temin 22/a Kapsamındaki Alımlar	24.07.2025	1.192,50
Emet MYO Elektrik Alımı	Aboneliğe Bağlı Ödeme	Doğrudan Temin 22/a Kapsamındaki Alımlar	04.08.2025	10.457,89
Emet MYO Su Alımı	Aboneliğe Bağlı Ödeme	Doğrudan Temin 22/a Kapsamındaki Alımlar	19.08.2025	894,40
Emet MYO Elektrik Alımı	Aboneliğe Bağlı Ödeme	Doğrudan Temin 22/a Kapsamındaki Alımlar	08.09.2025	10.120,97
Emet MYO Su Alımı	Aboneliğe Bağlı Ödeme	Doğrudan Temin 22/a Kapsamındaki Alımlar	17.09.2025	596,30
Emet MYO Elektrik Alımı	Aboneliğe Bağlı Ödeme	Doğrudan Temin 22/a Kapsamındaki Alımlar	02.10.2025	13.251,94
Emet MYO Su Alımı	Aboneliğe Bağlı Ödeme	Doğrudan Temin 22/a Kapsamındaki Alımlar	16.10.2025	2.504,30
Emet MYO Doğalgaz Alımı	Aboneliğe Bağlı Ödeme	Doğrudan Temin 22/a Kapsamındaki Alımlar	16.10.2025	350.000,00
Emet MYO Elektrik Alımı	Aboneliğe Bağlı Ödeme	Doğrudan Temin 22/a Kapsamındaki Alımlar	05.11.2025	20.519,76

Emet MYO Su Alımı	Aboneliğe Bağlı Ödeme	Doğrudan Temin 22/a Kapsamındaki Alımlar	20.11.2025	2.265,80
Emet MYO Elektrik Alımı	Aboneliğe Bağlı Ödeme	Doğrudan Temin 22/a Kapsamındaki Alımlar	04.12.2025	21.438,29
Emet MYO Doğalgaz Alımı	Aboneliğe Bağlı Ödeme	Doğrudan Temin 22/a Kapsamındaki Alımlar	23.12.2025	50.000,00

IV. KURUMSAL KABİLİYET VE KAPASİTENİN DEĞERLENDİRİLMESİ

A. Güçlü ve Zayıf Yönler

Kurumun Güçlü Yönleri

- Mesleki ve uygulamaya dayalı eğitim anlayışının benimsenmiş olması
- Bölgenin ve sektörün ihtiyaçlarına yönelik programların yürütülmesi
- Akademik ve idari personel arasında iş birliği ve koordinasyonun güçlü olması
- Uygulamalı eğitim faaliyetlerini destekleyen atölye, laboratuvar ve fiziki altyapının bulunması
- Üniversite-sanayi ve üniversite-toplum iş birliğine açık bir kurumsal yapının olması
- Öğrenci-öğretim elemanı iletişiminin güçlü ve erişilebilir düzeyde olması
- Mevzuata uygun, düzenli ve şeffaf idari süreçlerin yürütülmesi
- Bölgesel kalkınmaya katkı sağlamayı hedefleyen eğitim anlayışının benimsenmesi

Kurumun Zayıf Yönleri

- Fiziki mekânların ve teknik donanımın zaman zaman artan ihtiyaçları karşılamakta yetersiz kalabilmesi
- Akademik ve idari personel sayısının iş yüküne oranla sınırlı olması
- Sosyal, kültürel ve sportif faaliyet alanlarının sınırlı olması
- Mezun izleme ve geri bildirim sistemlerinin yeterince gelişmiş olmaması
- Dış kaynaklı proje ve araştırma faaliyetlerinin istenilen düzeyde olmaması
- Kurumun bulunduğu yerleşim yerinin ulaşım ve barınma imkânlarının sınırlı olması

V. ÖNERİ VE TEDBİRLER

Faaliyet yılı sonuçları, genel ekonomik koşullar ve mevcut bütçe imkânları değerlendirilerek, önümüzdeki yıllarda eğitim-öğretim faaliyetlerinin etkinliğinin artırılmasına yönelik çeşitli iyileştirme ve geliştirme önerileri belirlenmiştir. Bu kapsamda, uygulamalı eğitimin güçlendirilmesi ve teknolojik altyapının kademeli olarak iyileştirilmesi önerilmektedir.

Akademik ve idari personel sayısının mevcut iş yükü dikkate alınarak artırılması, hizmet içi eğitim faaliyetlerinin yaygınlaştırılması ve kurumsal kapasitenin geliştirilmesi hedeflenmektedir. Bütçe kısıtları göz önünde bulundurularak, kaynakların etkin ve verimli kullanımına öncelik verilmesi, harcama süreçlerinde planlama ve önceliklendirme anlayışının sürdürülmesi önerilmektedir.

Olası riskler arasında; bütçe imkânlarının sınırlı olması, öğrenci sayılarındaki dalgalanmalar, fiziki altyapı ve donanım ihtiyaçlarının artması yer almaktadır. Bu risklere karşı; dış paydaşlarla iş birliklerinin artırılması, üniversite-sanayi iş birliği kapsamında alternatif finansman ve destek olanaklarının değerlendirilmesi, proje ve uygulama temelli faaliyetlere ağırlık verilmesi gerekli görülmektedir.

Ayrıca, kalite güvencesi süreçlerinin güçlendirilmesi, iç değerlendirme ve izleme mekanizmalarının etkinleştirilmesi, öğrenci ve mezun geri bildirimlerinin sistematik olarak alınması suretiyle kurumsal hedeflere ulaşılmasına yönelik tedbirlerin hayata geçirilmesi planlanmaktadır.

EK-1 İÇ KONTROL GÜVENCE BEYANI¹

EK-1 İÇ KONTROL GÜVENCE BEYANI¹

İÇ KONTROL GÜVENCE BEYANI

Harcama yetkilisi olarak birimde yürütülen faaliyetlerin görev, yetki ve sorumlulukların açık bir şekilde belirlendiği uygun bir kurumsal yapı içerisinde, etik değerleri benimsemiş, yeterli ve yetkin personel tarafından yürütülmesini, faaliyet ve süreçlere yönelik operasyonel risklerin belirlenmesini ve uygun kontrol faaliyetlerinin uygulanmasını, etkin bir bilgi ve iletişim sisteminin oluşturulmasını ve işletilmesini ve tüm bu faaliyetlerin sürekli ve sistemli bir şekilde izlenmesini ve geliştirilmesini sağlamaktan, verdiğim harcama talimatlarının bütçe ilke ve esaslarına, kanun ve diğer mevzuata uygun olmasından, kaynakların etkili ekonomik ve verimli kullanılmasından ve üst yöneticiye ve yetkili mercilere hesap vermekten sorumluyum.

Bu çerçevede, faaliyetlerin belirlenmiş amaç ve politikalar doğrultusunda, mevzuata uygun, etkili, ekonomik ve verimli bir şekilde yürütülmesine, her türlü usulsüzlük ve yolsuzluğun önlenmesine, varlık ve kaynakların korunmasına, muhasebe kayıtlarının doğru ve tam tutulmasına, mali bilgi ve yönetim bilgisinin zamanında ve güvenilir olarak üretilmesine ilişkin yeterli ve makul güvence sağlayan bir iç kontrol sisteminin birimde oluşturulduğunu ve uygulandığını beyan ederim.

Birimimde yürütülen faaliyet ve süreçleri olumsuz etkileyebilecek riskler tespit edilmiş, değerlendirilmiş, bu risklerin etki ve olasılıklarını azaltacak tedbirler uygulanmış ve raporlanmıştır.

Bu güvence, harcama yetkilisi olarak sahip olduğum iç kontrole ilişkin bilgi ve değerlendirmeler ile iç denetim raporlarına dayanmaktadır.²

Bu raporda yer alan bilgilerin güvenilir, tam ve doğru olduğunu beyan ederim. **(Emet – 22.01.2026)**

İmza
Dr.Öğr.Üyesi Mesut YAZICI
Meslek Yüksekokulu Müdürü

Not: Güvence beyanım aşağıda belirttiğim çekincelerim ile birlikte dikkate alınmalıdır.³

¹ Harcama yetkilileri tarafından imzalanan iç kontrol güvence beyanı birim faaliyet raporuna eklenir.

² Yıl içerisinde harcama yetkilisi değişmişse “benden önceki harcama yetkilisi/yetkililerinden almış olduğum bilgiler” ibaresi de eklenir.



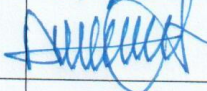
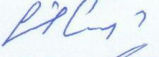
³ Harcama yetkilisinin herhangi bir çekincesi varsa bunlar spesifik ve gerekçeli olarak liste halinde bu beyana eklenir. Harcama yetkilisinin herhangi bir çekincesi yoksa bu kısım boş bırakılır.

¹ Harcama yetkilileri tarafından imzalanan iç kontrol güvence beyanı birim faaliyet raporuna eklenir.

EK-2 BİRİM FAALİYET RAPORU HAZIRLAMA EKİBİ

Birim faaliyet raporu hazırlama sürecinde rol alan birim yöneticisi, yönetici yardımcısı ile diğer personelden oluşan (varsa) en az 3 kişilik rapor hazırlama ekibinin üye bilgilerine ve üyelerin imzalarına yer verilecektir.

EK-2 BİRİM FAALİYET RAPORU HAZIRLAMA EKİBİ

S.NO	ADI SOYADI	GÖREVİ	İMZA
1	Dr. Öğr. Üyesi Mesut YAZICI	Meslek Yüksekokulu Müdürü	
2	Ömer BÜYÜK	Yüksekokul Sekreteri	
3	Ahmet İNCE	Bilgisayar İşletmeni	
4	Süleyman UYGUN	Bilgisayar İşletmeni	
5	İlyas DUMAN	Bilgisayar İşletmeni	