



KÜTAHYA DUMLUPINAR ÜNİVERSİTESİ

Emet Meslek Yüksekokulu 2024 Yılı Birim Faaliyet Raporu

OCAK 2025

İçindekiler

HARCAMA YETKİLİSİNİN SUNUŞU	3
I. GENEL BİLGİLER.....	5
A.Misyon ve Vizyon.....	5
B.Yetki, Görev ve Sorumluluklar	5
1.Fiziksel Yapı	6
2.Örgüt Yapısı	7
3.Bilgi ve Teknolojik Kaynaklar	8
4.İnsan Kaynakları.....	9
5.Sunulan Hizmetler	11
6.Yönetim ve İç Kontrol Sistemi.....	12
II. AMAÇ VE HEDEFLER	12
A.Birimin Amaç ve Hedefleri.....	12
III. FAALİYETLERE İLİŞKİN BİLGİLER	12
A.Mali Bilgiler.....	12
1. Bütçe Uygulama Sonuçları.....	12
2. Mali Denetim Sonuçları	13
B.Performans Bilgileri	14
IV. KURUMSAL KABİLİYET VE KAPASİTENİN DEĞERLENDİRİLMESİ.....	19
A.Güçlü ve Zayıf Yönler	19
V. ÖNERİ VE TEDBİRLER	19

TABLO 1.EĞİTİM ALAN BİLGİLERİ	6
TABLO 2. AKADEMİK BİRİMLER HİZMET ALAN BİLGİLERİ.....	6
TABLO 3.İDARİ PERSONEL HİZMET ALANI BİLGİLERİ.....	6
TABLO 5.SOSYAL ALAN BİLGİLERİ.....	7
TABLO 6.BİRİM ADINA KAYITLI TEKNOLOJİK CİHAZLAR	7
TABLO 10. AKADEMİK PERSONEL SAYISI.....	8
TABLO 11. YABANCI UYUKLU ÖĞRETİM ELEMAN SAYISI	9
TABLO 12.İDARİ PERSONEL SAYISI	9
TABLO 13.AKADEMİK PERSONELİN YAŞ İTİBARIYLA DAĞILIMI.....	10
TABLO 14. İDARİ PERSONELİN YAŞ İTİBARIYLA DAĞILIMI	10
TABLO 15.İDARİ PERSONELİN EĞİTİM DURUMUNA GÖRE DAĞILIMI	10
TABLO 16. ÖĞRENCİ SAYILARI.....	10
TABLO 17.YABANCI DİL EĞİTİMİ GÖREN HAZIRLIK SINIFI ÖĞRENCİ SAYILARI	11
TABLO 18.PROGRAM BAZINDA ÖĞRENCİ SAYILARI	11
TABLO 19.BÜTÇE UYGULAMA SONUÇLARI	12
TABLO 20.FAALİYET BİLGİLERİ.....	13
TABLO 21.YAYIN BİLGİLERİ	14
TABLO 22.KÜTÜPHANE BİLGİLERİ	14
TABLO 23. UNVAN BAZINDAN AKADEMİK TEŞVİKTEN YARARLANAN PERSONEL SAYISI	15
TABLO 24.ÖĞRENCİ VE ÖĞRETİM ELEMANI DEĞİŞİM PROGRAMI BİLGİLERİ	15
TABLO 25.İDARİ PERSONEL DEĞİŞİM PROGRAMI BİLGİLERİ	16
TABLO 27.DOĞRUDAN TEMİNLERE İLİŞKİN BİLGİLER.....	16

HARCAMA YETKİLİSİNİN SUNUŞU

Değerli Katılımcılar,

Bugün burada, 2024 yılı itibariyle gerçekleştirdiğimiz mali faaliyetler hakkında kapsamlı bir değerlendirme yapmak üzere toplandık. Meslek Yüksekokulumuzun bütçesinin etkin ve verimli bir şekilde yönetilmesi, hem eğitim hem de idari süreçlerin düzgün işleyişi açısından büyük önem taşımaktadır. Bu sunuş, bütçemizin nasıl planlandığını, harcama süreçlerimizi nasıl denetlediğimizi, kaynaklarımızı nasıl kullandığımızı ve yılsonu itibariyle ulaştığımız finansal durumu sizlere detaylı bir şekilde aktarmayı amaçlamaktadır.

Bütçemizin Genel Değerlendirmesi

2024 yılı, Meslek Yüksekokulumuzun mali süreçlerinde önemli bir yıl olmuştur. 2023 yılı itibariyle belirlediğimiz bütçe hedefleri doğrultusunda, harcamalarımızı ve gelirlerimizi dikkatle izleyerek, okulun tüm ihtiyaçlarını karşılayacak şekilde planlamalarımızı yaptık. 2024 yılı başında belirlenen bütçemiz, eğitim-öğretim faaliyetleri, personel giderleri, altyapı yatırımları ve sosyal hizmetlere yönelik olarak dengeli bir biçimde tahsis edilmiştir.

Harcama yapılacak alanlar belirlenirken, önceliklerimizi her zaman öğrencilerimizin eğitim kalitesini artırmak ve personelimizin çalışma koşullarını iyileştirmek üzerine koyduk. Bu nedenle, eğitim materyalleri, dersliklerin bakımı, laboratuvar ve teknoloji yatırımları gibi kritik alanlara önemli kaynaklar ayrıldı. Bu süreçlerde, aynı zamanda okulun sürdürülebilirliğini göz önünde bulundurarak maliyetleri minimize etmek için çeşitli stratejiler geliştirdik.

Harcama ve Gelir Gerçekleşmeleri

Bütçemizin çeşitli kalemlerine yapılan harcamalar, yılı sonunda beklenen seviyelere ulaşmıştır. Özellikle personel giderleri ve sosyal güvenlik primleri alanında, bütçe ödeneklerine paralel bir gerçekleşme oranı gözlemlenmiştir. Bu harcamalar, okulun idari ve akademik personelinin etkin bir şekilde çalışabilmesi için gerekli olan temel giderlerdir ve bu süreçte herhangi bir aksaklık yaşanmamıştır.

Bununla birlikte, mal ve hizmet alımları açısından da planlamalarımız doğrultusunda hareket edilmiştir. Eğitim materyalleri, teknolojik altyapı destekleri ve okulun genel temizlik, güvenlik ve bakım hizmetleri gibi alanlarda yapılan harcamalar, hem kaliteyi artırmak hem de kaynakları verimli kullanmak amacıyla titizlikle denetlenmiştir. Ayrıca, taşınabilir ekipman ve dijital kaynaklara yönelik yatırımlar, öğrencilerimizin eğitimine doğrudan katkı sağlamıştır.

Bütçe İzleme ve Denetim Süreçleri

Bütçe yönetimi sadece harcama kalemlerinin takip edilmesiyle sınırlı kalmamaktadır. Harcama süreçlerinin her aşaması, iç ve dış denetim raporlarıyla sürekli olarak izlenmiş ve gerektiğinde iyileştirmeler yapılmıştır. İç denetim ekibimiz, bütçe ödeneklerinin doğru kullanıldığını, herhangi bir uygunsuz harcamanın söz konusu olmadığını düzenli aralıklarla raporlayarak, şeffaflık ilkemize katkı sağlamıştır. Ayrıca, dış denetim firmalarımızın yıllık

denetimleri de, bütçe yönetimimizin ulusal standartlara ve mevzuata uygunluğunu teyit etmiştir.

Gerçekleşen harcamaların bütçe ödeneklerine oranı, hedeflerimize oldukça yakın seviyelerde kalmıştır. Bu da, bütçe yönetimindeki doğruluğumuzu ve harcama disiplinimizi gösteren önemli bir göstergedir.

Gelecek Perspektifi ve İleriye Yönelik Planlar

2024 yılını başarılı bir şekilde tamamladık ve önümüzdeki yıllar için mali planlamalarımızı, bu yıl elde ettiğimiz verilere dayanarak yapacağız. Bütçe yönetiminde şeffaflık, etkinlik ve verimlilik ilkelerimizi gelecekteki projelerimizde de sürdüreceğiz. Ayrıca, finansal sürdürülebilirlik adına okulun kaynaklarını daha verimli kullanabilmek için sürekli olarak yeni stratejiler geliştirmeye devam edeceğiz.

Bundan sonraki yıllarda, eğitim teknolojilerinin hızla gelişen dünyasına uyum sağlayabilmek için dijital altyapı yatırımlarımıza devam etmeyi planlıyoruz. Aynı zamanda, akademik ve idari personelin eğitime yönelik harcamalarımızı artırarak, genel iş verimliliğini yükseltmeyi hedefliyoruz. Bu doğrultuda, her bir harcama kalemi için önceden belirlediğimiz hedeflere ulaşabilmek adına titiz bir planlama ve izleme süreci izleyeceğiz.

Sonuç ve Teşekkür

Sonuç olarak, Meslek Yüksekokulumuzun bütçesi, 2024 yılı için belirlediğimiz hedeflerle uyumlu bir şekilde yönetilmiş ve mali denetim süreçlerinde herhangi bir olumsuzlukla karşılaşılmamıştır. Bu başarıda, katkı sağlayan tüm akademik ve idari birimlerimize, finans ekibimize, iç ve dış denetim uzmanlarımıza teşekkür ederim.

Önümüzdeki yıl da aynı disiplinle çalışarak, okulun gelişimine ve öğrencilerimize en iyi hizmeti sunmaya devam edeceğiz. Katılımlarınız için teşekkür eder, başarılar dilerim.

Öğr.Gör.Dr.Vedat BAKIR

Meslek Yüksekokulu Müdürü

I. GENEL BİLGİLER

A.Misyon ve Vizyon

Misyonumuz;

Öğrencilerimize kişisel kalite bakış açılarını yakalamalarını sağlayabilecek kendi alanlarında yetenekleri ve becerileri doğrultusunda, bilimsel bilgi ile donanmış, dinamik, eğilimleri izleyebilen ve çevresel unsurları etkili bir şekilde analiz edebilecek modelleri geliştirebilecek niteliklerin kazandırılması. Yaşam boyu öğrenim ilkesiyle hareket ederek öğrencilerimizin şimdiki ve gelecekte karşılaşabilecekleri durumları analiz ederek onlara her platformda destek sağlanması, küresel eğitime uygun olarak meslek yüksekokulumuzun kaynak ve becerilerinin geliştirilmesine yönelik faaliyetlere ağırlık verilmesi, Kültürel kimliğimize, doğaya, farklı kişi, düşünce ve inançlardaki bireylere saygı duyulmasına katkıda bulunulması. Küresel gelişmeleri izleyerek, yükseköğretim sistemi içerisinde bunları adapte etmek, kullanmak, geliştirilmesine katkıda bulunmak, bilimsel ve teknolojik gelişmelerin toplum yaşamında, devlet yapısı içerisinde, sanayide adapte edilmesi ve yaygın olarak kullanılmasına öncülük edilmesi, bireylerin başarılı olabileceği alanların seçilmesi, kişisel mutluluğun tesis edilmesinde topluma eğitim, sağlık, güvenlik, adalet gibi temel hizmet alanlarında en yüksek kalitedeki hizmetin verilmesi için yüksekokulumuza düşen görevlerde katkıda bulunulmasıdır.

Vizyonumuz;

Küresel Dünya'nın kişisel, grupsal ve toplumsal olarak ihtiyaç duyduğu birey, grup ve toplum olma yolunda mesleki alanlarda bilgi, beceri ve teknolojik gelişmelere uyumluluk konusunda yüksek standartlara sahip, her platformda talep edilebilecek niteliklere sahip vasıflı eleman yetiştiren marka bir eğitim kurumu olmaktır.

B.Yetki, Görev ve Sorumluluklar

Meslek Yüksekokulu'nun yönetim ve organizasyonu 2547 sayılı yasanın 20.maddesi hükümlerine göre belirlenmiştir. Yönetim organları Yüksekokul Müdürü, Yüksekokul Kurulu ve Yüksekokulu Yönetim Kuruludur.

Yüksekokul Müdürü, üç yıl için rektör tarafından atanır, süresi biten müdür tekrar atanabilir. Müdürün okulda görevli aylıklı öğretim elemanları arasından üç yıl için atayacağı en çok iki yardımcısı bulunur. Yükseköğretim Kanununun 20/a maddesinde de ifade edildiği gibi "Yüksekokulların organları, Yüksekokul Müdürü, Yüksekokul Kurulu ve Yüksekokul Yönetim Kuruludur".

Meslek Yüksekokulları, belirli mesleklere yönelik nitelikli ara insan gücünü yetiştirmeyi amaçlayan ve ön lisans düzeyinde eğitim-öğretim veren yükseköğretim kurumlarıdır. Gelecekte görev yapacak işgücünde aranan nitelikler, bugüne kadar aranan niteliklerden oldukça farklıdır. Bilgi çağı, mal ve hizmet üreten işgücünde aranan beceri düzeyini ve sorumluluğu artırmış bulunmaktadır. Artık, teknolojiyi anlayan, uygulayabilen, verimli ve kaliteli mal ve hizmet üretebilen işgücüne ihtiyaç duyulmaktadır. Bu ihtiyacı giderecek yegâne kurumlar hiç kuşkusuz Meslek Yüksekokullarıdır.

1.Fiziksel Yapı

Birimin çalışma alanı fiziki yapısı ile ilgili bilgi verilecektir.

Tablo 1.Eğitim Alan Bilgileri

Eğitim Alanı	Kapasitesi 0-50	Kapasitesi 51-75	Kapasitesi 76-100	Kapasitesi 101-150	Kapasitesi 151-250	Kapasitesi 251-Üzeri
Amfi			2			
Sınıf					13	
Bilgisayar Laboratuvarı			1			
Diğer Laboratuvar			1			
Toplam			4		13	

Tablo 2. Akademik Birimler Hizmet Alan Bilgileri

	Sayısı (Adet)	Alanı (m2)	Kullanan Sayısı (Kişi)
Personel Çalışma Odası	8	160	10
Kütüphane Alanı	1	140	
Laboratuvar Alanı	2	220	
Toplam	11	520	

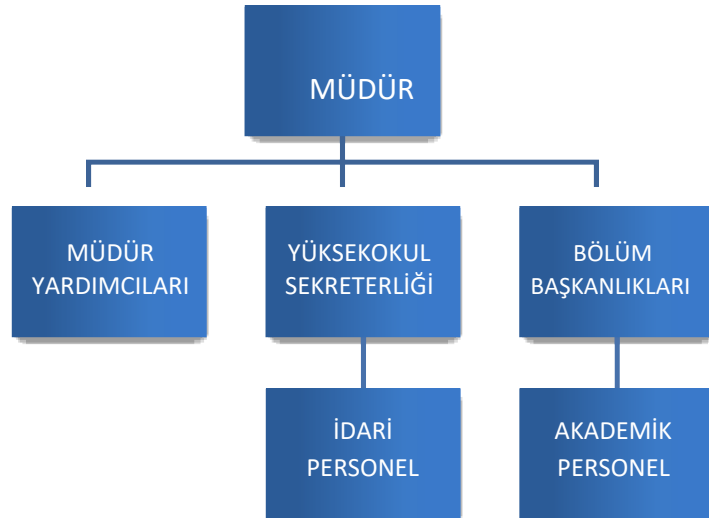
Tablo 3.İdari Personel Hizmet Alanı Bilgileri

	Sayısı (Adet)	Alanı (m2)	Kullanan Sayısı (Kişi)
Personel Çalışma Odası	5	82	5
Toplam	5	82	5

Tablo 4.Sosyal Alan Bilgileri

	Sayı	Kullanım Alanı (m2)
Kantin ve Kafeler	1	349
Öğrenci Yemekhanesi	1	206
Personel Yemekhanesi	0	0
Misafirhaneler	0	0
Lojman	0	0
Spor Tesisleri	1	442
Toplantı Salonu	1	100
Konferans Salonu	2	300

2.Örgüt Yapısı



3.Bilgi ve Teknolojik Kaynaklar

Tablo 5.Birim Adına Kayıtlı Teknolojik Cihazlar

Sıra No	Taşıma Adı	Adet	Hesap Kodu
1.	BİLGİSAYAR KASALARI	12	255
2.	EKRANLAR	42	255
3.	TÜMLEŞİK (ALL İN ONE) BİLGİSAYARLAR	4	255
4.	DİZÜSTÜ BİLGİSAYARLAR	11	255
5.	ÇOK FONKSİYONLU YAZICILAR	2	255
6.	FOTOKOPİ MAKİNELERİ	4	255
7.	İP TELEFONLAR	26	255
8.	MASAÜSTÜ TARAYICILAR	2	255
9.	PARA KASALARI	1	255
10.	FAKS CİHAZLARI	0	255
11.	BUZDOLAPLARI	1	253
12.	EVRAK İMHA MAKİNELERİ	2	255
13.	LAZER YAZICILAR	16	255
14.	RADYATÖRLER	0	255
15.	VANTİLATÖRLER	0	255

4.İnsan Kaynakları

Tablo 6. Akademik Personel Sayısı

AKADEMİK PERSONEL			
	Kadroların Doluluk Oranına Göre		
	Dolu	Boş	Toplam
Profesör	0	—	0
Doçent	1	—	1
Dr.Öğr.Üyesi	1	—	1
Öğretim Görevlisi	14	—	14
Okutman	0	—	0
Çevirici	0	—	0
Araştırma Görevlisi	0	—	0

Tablo 7. Yabancı Uyruklu Öğretim Eleman Sayısı

YABANCI UYRUKLU ÖĞRETİM ELEMANLARI	
Unvan	Sayısı
Profesör	0
Doçent	0
Dr.Öğr.Üyesi	0
Öğretim Görevlisi	0
Okutman	0
Çevirici	0
Araştırma Görevlisi	0
Toplam	0

Tablo 8.İdari Personel Sayısı

İDARİ PERSONEL	
Görevli Personel	Sayısı
Yüksekokul Sekreteri	1
Şube Müdürü	0
Mali Hizmetler Uzmanı	0
Şef	0
Veznedar	0
Bilgisayar İşletmeni	4
Memur	1
Ayniyat Saymanı	0
Koruma ve Güvenlik Görevlisi	1
4/B Personel	0
İşçi	0
Toplam	7

Tablo 9.Akademik Personelin Yaş İtibariyle Dağılımı

Akademik Personelin Yaş İtibariyle Dağılımı				
	25-34 yaş	35-44 yaş	45-54 yaş	55+ yaş
Kişi Sayısı	3	8	2	4

Tablo 10. İdari Personelin Yaş İtibariyle Dağılımı

İdari Personelin Yaş İtibariyle Dağılımı				
	25-34 yaş	35-44 yaş	45-54 yaş	55+ yaş
Kişi Sayısı	0	4	2	1

Tablo 11.İdari Personelin Eğitim Durumuna Göre Dağılımı

İdari Personelin Eğitim Durumu					
	İlköğretim	Lise	Ön Lisans	Lisans	Y.L. ve Dokt.
Kişi Sayısı	0	1	1	5	0

5.Sunulan Hizmetler

Eğitim Hizmetleri

Tablo 12. Öğrenci Sayıları

BİRİMLER	ÖRGÜN				II. ÖĞRETİM		TOPLAM
	ÖNLİSANS	ÖNLİSANS	LİSANS	LİSANS	ÖNLİSANS	LİSANS	
		Yabancı Uyruklu		Yabancı Uyruklu			
Emet Meslek Yüksekokulu	762	70	0	0	221	0	1053
GENEL TOPLAM	762	70	0	0	221	0	1053

Tablo 13.Yabancı Dil Eğitimi Gören Hazırlık Sınıfı Öğrenci Sayıları

Yabancı Dil Eğitimi Gören Hazırlık Sınıfı Öğrenci Sayıları	
Birimin Adı	Yabancı Dil Hazırlık Sınıfı Öğrenci Sayısı
Emet Meslek Yüksekokulu	40

Tablo 14.Program Bazında Öğrenci Sayıları

PROGRAM	ÖĞRENCİ SAYILARI
Ön Lisans	1053
Lisans	—
Tezli Yüksek Lisans	—
Tezsiz Yüksek Lisans	—
Doktora	—
TOPLAM	1053

6.Yönetim ve İç Kontrol Sistemi

Yönetim organları Yüksekokul Kurulu, Yüksekokulu Yönetim Kurulu, Yüksekokul Müdürü ve Yüksekokulu Sekreterinden oluşmaktadır. Yüksekokul Müdürüne çalışmalarında yardımcı olmak amacıyla bir müdür yardımcılığı oluşturulmuştur.

II. AMAÇ VE HEDEFLER

A.Birimin Amaç ve Hedefleri

Emet Meslek Yüksekokulu'nun temel amacı; çağdaş, üretken, dünya ile iletişim içinde olabilen ekip çalışmasını başarı ile yürütebilen Atatürk ilke ve devrimlerinin savunucusu kaliteli bireyler yetiştirmektir. Çağımızın bilgi çağı olduğu bilincinde olarak bilginin üretilmesi ve paylaşılması konusunda başarılı bireylerle çağdaş ülkeler düzeyinin üzerine çıkabileceğimiz gerçeği ile Meslek Yüksekokulumuz bilim ve teknolojiyi takip eden, uygulayan ve geliştiren bir anlayışla eğitim ve öğretim faaliyetlerini yürütmeyi ilke edinmiştir.

Emet Meslek Yüksekokulu, çağdaş öğretim esaslarına dayanan bir düzen içinde ülkenin ihtiyaçlarına uygun, ara insan gücünü yetiştirmek maksadıyla ön lisans seviyesinde öğrenim vermektedir. Emet Meslek Yüksekokulu işletmelerde nitelikli ara elaman ihtiyacını karşılamaya yönelik, teorik bilgilerle birlikte pratik uygulamalara yatkın bir anlayış çerçevesinde örgün öğretim türünde öğretimini sürdürmektedir.

Üniversite-çevre iş birliğinin etkin olarak uygulandığı Emet Meslek Yüksekokulunda, öğretim dönemlerinde çevreye yönelik kurs, konferans vb. faaliyetlerle üniversite, çevre iş birliği sağlanmaktadır. Ayrıca öğrencilerin tatil dönemlerinde staj imkânları sanayi işletmeleri ile iş birliği içinde sağlanmaktadır.

III. FAALİYETLERE İLİŞKİN BİLGİLER

A.Mali Bilgiler

1. Bütçe Uygulama Sonuçları

Tablo 15.Bütçe Uygulama Sonuçları

BÜTÇE GİDERLERİ / 2024					
	KBÖ	Toplam Ödenek Gönderme (y)	Kesin Harcama(x)	Kalan Ödenek	Gerçekleşme Durumu % (x*100)/y
01- Personel Giderleri	16253200,00	15918650,00	15917712,67	937,33	%99.99
02- Sos. Güv. Kur. D. Prim. Giderleri	1608900,00	1733900,00	1713173,12	20726,88	%98.82
03- Mal ve Hizmet Alım Giderleri	858000,00	796800,00	792429,44	4370,56	%99.44
05- Cari Transferler					
06- Sermaye Giderleri					
TOPLAM	18,720,100.00	18,449,350.00	18,423,315.23	25,034.77	%99.86

2. Mali Denetim Sonuçları

Yüksekokulumuzun ihtiyaçları için yapılan mal ve hizmet alımlarında, harcama yetkilisi tarafından titizlikle süreç işlettiğinden dolayı herhangi bir sıkıntı yaşanmamıştır.

Dış Denetim

Sayıştay denetim raporlarında yer alan biriminize ait bulgu konuları ile tespit/önerilere ve bu bulgulara istinaden yapılan işlem bulunmamaktadır.

İç Denetim

İç Denetim raporlarında yer alan biriminize ait bulgu konuları ile tespit/önerilere ve bu bulgulara istinaden yapılan işlem bulunmamaktadır.

B.Performans Bilgileri

Tablo 16.Faaliyet Bilgileri

FAALİYET TÜRÜ	SAYISI
Sempozyum ve Kongre	0
Konferans	10
Panel	1
Seminer	7
Açık Oturum	0
Söyleşi	1
Tiyatro	0
Konser	0
Sergi	2
Turnuva	0
Teknik Gezi	3
Eğitim Semineri	11

Tablo 17.Yayın Bilgileri

YAYIN TÜRÜ	SAYISI
Uluslararası SCI, SSCI, AHCI, SCI-Expanded kapsamına giren dergilerde yapılan yayın sayısı	2
Uluslararası hakemli diğer dergilerde yapılan yayın sayısı	3
Ulusal hakemli dergilerde yapılan yayın sayısı	0
Uluslararası bilimsel toplantılarda sunulan bildiri sayısı	5
Ulusal bilimsel toplantılarda sunulan bildiri sayısı	0
Kitap sayısı	5

Tablo 18.Kütüphane Bilgileri

KÜTÜPHANE KAYNAKLARI	
Kütüphanede Kayıtlı Toplam Kitap Sayısı	2727
Yıl İçinde Satın Alınan Kitap Sayısı	0
Abone olunan Elektronik Veri Tabanı Sayısı	0
Erişilen Toplam Veri Tabanı Sayısı	0
Toplam Dergi (fasikül) Sayısı	0
Bağış Yapılan Kitap Sayısı	0

Tablo 19. Unvan Bazından Akademik Teşvikten Yararlanan Personel Sayısı

Unvan	Toplam Sayı *	Akademik Teşvikten Yararlanan Sayı *
Profesör kadrosunda bulunanlar	0	0
Doçent kadrosunda bulunanlar	1	1
Doktor Öğretim Üyesi kadrosunda bulunanlar	1	1
Araştırma Görevlisi kadrosunda bulunanlar	0	0
Öğretim Görevlisi kadrosunda bulunanlar	2	2
TOPLAM	4	4

Tablo 20.Öğrenci ve Öğretim Elemanı Değişim Programı Bilgileri

2024 YILI AKADEMİK ETKİLEŞİM		TOPLAM	FARABI	MEVLANA	ERASMUS
Öğrenci Sayısı	Gelen	0	0	0	0
	Gönderilen	0	0	0	0
	Değişim/Ortak Eğitim- Öğretim Yürütülen Program Sayısı	0	0	0	0
Öğretim Elemanı/ Öğretim Üyesi Sayısı	Gelen	0	0	0	0
	Gönderilen	0	0	0	0

Tablo 21.İdari Personel Değişim Programı Bilgileri

	Giden İdari Personel	Gelen İdari Personel	Değişim Yapılan Program Sayısı
Kişi sayısı	0	0	0

Tablo 22.Doğrudan Teminlere İlişkin Bilgiler

İşin Adı	Doğrudan Temin Türü	Doğrudan Temin Şekli	Doğrudan Temin Tarihi	Doğrudan Temin Tutarı
Su Alımı	Aboneliğe Bağlı Ödeme	Doğrudan Temin (a,b,c,e,f,g,h,i,i maddeleri)	20-12-2024	₺3.256,40
Doğalgaz Alımı	Aboneliğe Bağlı Ödeme	Doğrudan Temin (a,b,c,e,f,g,h,i,i)	16-12-2024	₺50.000,00

		maddeleri)		
Elektrik Alımı	Aboneliğe Bağlı Ödeme	Doğrudan Temin (a,b,c,e,f,g,h,ı,i maddeleri)	03-12-2024	₺23.163,05
Su Alımı	Aboneliğe Bağlı Ödeme	Doğrudan Temin (a,b,c,e,f,g,h,ı,i maddeleri)	19-11-2024	₺3.546,60
Elektrik Alımı	Aboneliğe Bağlı Ödeme	Doğrudan Temin (a,b,c,e,f,g,h,ı,i maddeleri)	05-11-2024	₺18.580,03
Doğalgaz Alımı	Aboneliğe Bağlı Ödeme	Doğrudan Temin (a,b,c,e,f,g,h,ı,i maddeleri)	04-11-2024	₺400.000,00
Su Alımı	Aboneliğe Bağlı Ödeme	Doğrudan Temin (a,b,c,e,f,g,h,ı,i maddeleri)	22-10-2024	₺1.934,50
Elektrik Alımı	Aboneliğe Bağlı Ödeme	Doğrudan Temin (a,b,c,e,f,g,h,ı,i maddeleri)	02-10-2024	₺10.413,89
Su Alımı	Aboneliğe Bağlı Ödeme	Doğrudan Temin (a,b,c,e,f,g,h,ı,i maddeleri)	18-09-2024	₺2.579,40
Elektrik Alımı	Aboneliğe Bağlı Ödeme	Doğrudan Temin (a,b,c,e,f,g,h,ı,i maddeleri)	05-09-2024	₺8.294,63
Su Alımı	Aboneliğe Bağlı Ödeme	Doğrudan Temin (a,b,c,e,f,g,h,ı,i maddeleri)	20-08-2024	₺2.257,00
Su Alımı	Aboneliğe Bağlı Ödeme	Doğrudan Temin (a,b,c,e,f,g,h,ı,i maddeleri)	07-08-2024	₺3.546,60
Elektrik Alımı	Aboneliğe Bağlı Ödeme	Doğrudan Temin (a,b,c,e,f,g,h,ı,i maddeleri)	05-08-2024	₺8.033,03
Elektrik Alımı	Aboneliğe Bağlı Ödeme	Doğrudan Temin (a,b,c,e,f,g,h,ı,i maddeleri)	04-07-2024	₺6.519,59
Su Alımı	Aboneliğe Bağlı Ödeme	Doğrudan Temin (a,b,c,e,f,g,h,ı,i maddeleri)	13-06-2024	₺1.902,30
Elektrik Alımı	Aboneliğe Bağlı Ödeme	Doğrudan Temin (a,b,c,e,f,g,h,ı,i maddeleri)	04-06-2024	₺12.687,55
Su Alımı	Aboneliğe Bağlı Ödeme	Doğrudan Temin (a,b,c,e,f,g,h,ı,i maddeleri)	21-05-2024	₺1.644,40

Elektrik Alımı	Aboneliğe Bağlı Ödeme	Doğrudan Temin (a,b,c,e,f,g,h,ı,i maddeleri)	08-05-2024	₺13.251,18
Su Alımı	Aboneliğe Bağlı Ödeme	Doğrudan Temin (a,b,c,e,f,g,h,ı,i maddeleri)	26-04-2024	₺2.257,00
Elektrik Alımı	Aboneliğe Bağlı Ödeme	Doğrudan Temin (a,b,c,e,f,g,h,ı,i maddeleri)	15-04-2024	₺20.940,94
Su Alımı	Aboneliğe Bağlı Ödeme	Doğrudan Temin (a,b,c,e,f,g,h,ı,i maddeleri)	28-03-2024	₺1.612,10
Doğalgaz Alımı	Aboneliğe Bağlı Ödeme	Doğrudan Temin (a,b,c,e,f,g,h,ı,i maddeleri)	19-03-2024	₺100.000,00
Elektrik Alımı	Aboneliğe Bağlı Ödeme	Doğrudan Temin (a,b,c,e,f,g,h,ı,i maddeleri)	07-03-2024	₺18.015,65
Su Alımı	Aboneliğe Bağlı Ödeme	Doğrudan Temin (a,b,c,e,f,g,h,ı,i maddeleri)	20-02-2024	₺580,40
Elektrik Alımı	Aboneliğe Bağlı Ödeme	Doğrudan Temin (a,b,c,e,f,g,h,ı,i maddeleri)	05-02-2024	₺22.885,10
Su Alımı	Aboneliğe Bağlı Ödeme	Doğrudan Temin (a,b,c,e,f,g,h,ı,i maddeleri)	18-01-2024	₺1.354,20
Elektrik Alımı	Aboneliğe Bağlı Ödeme	Doğrudan Temin (a,b,c,e,f,g,h,ı,i maddeleri)	11-01-2024	₺21.647,30

IV. KURUMSAL KABİLİYET VE KAPASİTENİN DEĞERLENDİRİLMESİ

A.Güçlü ve Zayıf Yönler

A. Üstünlükler

- Düşünce, görüş ve önerilerini serbestçe savunabilen öğrenci topluluğu,
- Eğitim ve öğretimde sürekli kalite arayışının var olması,
- Genç ve dinamik bir akademik kadronun varlığı,
- Demokratik ve katılımcı yönetim anlayışının benimsenmiş olması,

B. Zayıflıklar

- İlçenin sosyal ve kültürel faaliyetlerinin gerçekleştirileceği altyapı açısından yetersiz olması,
 - Staj yapan öğrencilerin yerinde kontrolün zorluğu,
 - Ulaşım Olanaklarının Kısıtlılığı,
 - Sosyal olanakların yetersizliği,

C. Değerlendirme

Yapılan değerlendirmede ödeme kalemlerinin zayıflığı proje fikrinin ortaya çıkışını engellemekte ve yetersiz olan ödenekler kurumumuzun borç yükünü artırmaktadır.

V. ÖNERİ VE TEDBİRLER

- Yetersiz olan ödeneklerin artırılması,
- Birim kadrolarının düzenlenmesi,
- Meslek Yüksekokulumuzda arızalan elektronik cihaz ve bilgisayarların arızalarının giderilmesi maksadıyla bir teknik personel görevlendirilmesi,
 - Meslek Yüksekokulumuzda öğrenim gören öğrencilerimizin kullanabileceği sosyal tesis ve kapalı spor salonunun yapılarak öğrencilerin moral ve motivasyonu artırılmalıdır.

EK-1 İÇ KONTROL GÜVENCE BEYANI

İÇ KONTROL GÜVENCE BEYANI

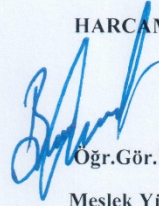
Harcama yetkilisi olarak görev ve yetkilerim çerçevesinde;

Harcama birimimizce gerçekleştirilen iş ve işlemlerin idarenin amaç ve hedeflerine, iyi mali yönetim ilkelerine, kontrol düzenlemelerine ve mevzuata uygun bir şekilde gerçekleştirildiğini, birimimize bütçe ile tahsis edilmiş kaynakların planlanmış amaçlar doğrultusunda etkili, ekonomik ve verimli bir şekilde kullanıldığını, birimimizde iç kontrol sisteminin yeterli ve makul güvenceyi sağladığını bildiririm.

Bu güvence, harcama yetkilisi olarak sahip olduğum bilgi ve değerlendirmeler, yönetim bilgi sistemleri, iç kontrol sistemi değerlendirme raporları, izleme ve değerlendirme raporları ile denetim raporlarına dayanmaktadır.

Bu raporda yer alan bilgilerin güvenilir, tam ve doğru olduğunu beyan ederim. Emet-21.01.2025

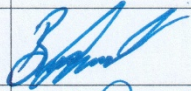
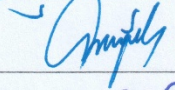
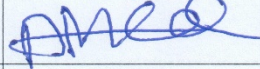
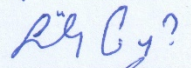
HARCAMA YETKİLİSİ



Öğr.Gör.Dr.Vedat BAKIR

Meslek Yüksekokul Müdürü

EK-2 BİRİM FAALİYET RAPORU HAZIRLAMA EKİBİ

S.NO	ADI SOYADI	GÖREVİ	İMZA
1	Öğr. Gör. Dr. Vedat BAKIR	Meslek Yüksekokul Müdürü	
2	Ömer BÜYÜK	Yüksekokul Sekreteri	
3	Ahmet İNCE	Bilgisayar İşletmeni	
4	Süleyman UYGUN	Bilgisayar İşletmeni	
5	İlyas DUMAN	Memur	