



T.C.
KÜTAHYA DUMLUPINAR ÜNİVERSİTESİ REKTÖRLÜĞÜ
Şaphane Meslek Yüksekokulu Müdürlüğü



Sayı :E-58350335-040-264571
Konu :2023 Yılı Birim Faaliyet Raporu

26.01.2024

REKTÖRLÜK MAKAMINA
(Strateji Geliştirme Daire Başkanlığı)

İlgi : 16.01.2024 tarihli ve E-82199244-040-260844 sayılı yazı.

İlgi yazı gereği, Meslek Yüksekokulumuz 2023 yılı birim faaliyet raporu hazırlanarak ekte gönderilmiştir.

Bilgilerinize arz ederim.

Prof. Dr. Sait Dündar SOFUOĞLU
Meslek Yüksekokulu Müdürü V.

Ek:Birim Faaliyet Raporu (23 sayfa)

Bu belge, güvenli elektronik imza ile imzalanmıştır.

Belge Doğrulama Kodu :BSNNMERV7H

Belge Takip Adresi : <https://www.turkiye.gov.tr/kutahya-dumlupinar-universitesi-ebys>

Adres:Prof. Dr. Güner ÖNCE Cad. Şaphane / KÜTAHYA
Telefon:(0 274) 443 43 43 Faks:274 5512765
e-Posta:saphanemyo@dpu.edu.tr Web:http://saphanemyo.dpu.edu.tr
Kep Adresi:dumlupinaruniversitesi@hs01.kep.tr

Bilgi için: Murat Uğur
Unvanı: Memur
Tel No: 6620





T.C.
KÜTAHYA DUMLUPINAR ÜNİVERSİTESİ
ŞAPHANE MESLEK YÜKSEKOKULU

2023 YILI BİRİM FAALİYET RAPORU

BİRİM / ÜST YÖNETİCİ SUNUŞU

Meslek Yüksekokulumuzda 2023-2024 Eğitim-Öğretim yılında, Finans Bankacılık ve Sigortacılık Bölümünde; Bankacılık ve Sigortacılık Programı (N.Ö.), Büro Yönetimi ve Sekreterlik Bölümünde; Hukuk Büro Yönetimi ve Sekreterliği Programı (N.Ö.), Sosyal Hizmet ve Danışmanlık Bölümünde; Sosyal Hizmetler Programı (N.Ö.) ve Mülkiyet Koruma ve Güvenlik Bölümünde; Acil Durum ve Afet Yönetimi Programı (N.Ö.) eğitim öğretim yapılmaktadır.

Meslek Yüksekokulumuzda 31.12.2023 tarihi itibarıyla 13 Akademik (1 Profesör, 1 Dr. Öğr. Üyesi, 2 Öğr. Gör. Dr., 7 Öğretim Görevlisi), 15 İdari personel (1 Yüksekokul Sekreteri, 3 Bilgisayar İşletmeni, 1 Hizmetli Memur, 5 Güvenlik Personeli, 5 Temizlik Personeli) görev yapmaktadır.

Meslek Yüksekokulumuzun fiziki imkânları üst düzey kapasite ile kullanılarak eğitim-öğretim faaliyetleri en verimli şekilde yürütülmektedir.

Meslek Yüksekokulumuzda temel amacımız, sanayi, ticaret ve hizmet sektörünün ihtiyaç duyduğu mesleki bilgi ve beceriye sahip, bilimsel ve teknolojik yeniliklere açık, sorgulayıcı-yaratıcı düşünebilen, kendini ifade edebilen, mükemmelle ulaşmayı hedefleyen, bölgemizin ve şehrimizin gelişmesine sosyal, kültürel ve ekonomik anlamda katkıda bulunabilecek öğrenci yetiştirmektir. Bunun yanı sıra kendine verilen görev ve sorumlulukları istenilen kalite ve zamanda yerine getirebilecek nitelikli eleman yetiştirmek üzere eğitim verilmektedir. Bu amaç doğrultusunda misyon, vizyon ve hedeflerimize ulaşabilmek için eğitim-öğretime, bilimsel araştırmaya, tanıtıma, altyapıya yönelik aşağıda sıralanan çeşitli amaçlar ile bunlara yönelik ölçme ve izleme kriterleri belirlenmiştir.

2024-2025 Eğitim-Öğretim yılında yeni programlar açarak kontenjanlarımızın artırılması ve dolayısıyla akademik, idari ve destek personel sayısının da artırılarak daha üst düzeyde bir eğitim kalitesine ulaşılması hedeflenmiştir.

I. GENEL BİLGİLER

A. Misyon ve Vizyon

Yüksekokulumuzun Vizyonunu; Çağdaşlığı ve sürekli yenilenmeyi ilke edinmiş, değişen bilimsel ve sosyal koşullara kolayca uyum sağlayabilen, yenilikçiliğe önder olan, bilgiye, paylaşıma ve teknolojiye odaklı bir eğitim kültürü içerisinde, yeterli mesleki bilgiye ve deneyime sahip, etik değerleri içselleştirmiş, sorumluluk bilinci taşıyan, güvenilir, etik ilkeleri benimseyen, uyumlu ara insan gücü yetiştiren bir eğitim kurumu olmaktır.

Yüksekokulumuzun Misyonu; Üst düzey bilgi ve beceri düzeyine sahip, takım çalışmasına ve paylaşım kültürüne yatkın, çağdaş, araştırmacı, yenilikçi, paylaşımcı, yapıcı, girişimci, üretken, eleştirel düşünen, teknolojik gelişmeleri izleyip bundan faydalanabilen, kendine güvenen, her aşamada etkin görev ve sorumluluk üstlenen inisiyatif sahibi, kendisini sürekli yenileyen, yaşam boyu öğrenmeyi hedef edinmiş, analiz ve sentez yapabilen, yaratıcı, girişimci, sorgulayıcı, etik değerleri özümsemiş bireyler yetiştiren bir eğitim kurumu olmaktır.

Stratejik amaçlarımız; Teknolojinin hızla değiştiği, küreselleşmenin de etkisiyle rekabetin her geçen gün arttığı günümüzde, çalışma hayatının ihtiyaç duyduğu işgücünün nitelikleri de değişmektedir. Şaphane Meslek Yüksekokulu olarak, dünyada ve Türkiye’de yaşanan söz konusu değişimi yakından takip ediyor ve öğrencilerimizi, bilgi çağının imkânlarını iyi şekilde kullanan, değer üreten, temel insan hak ve hürriyetlerine saygılı, demokrasimizin gelişmesine katkı sağlayan, yeniliklere açık, çalışkan, dürüst ve ahlaklı bireyler olarak yetiştirmektedir.

B. Yetki, Görev ve Sorumluluklar

Meslek Yüksekokulumuz Yüksek Öğretim Yürütme Kurulunun 14.02.1994 tarih ve 94.5.332 sayılı kararı ile kurulmuş olup, 1994-1995 Eğitim-Öğretim yılında Şaphane Belediyesine ait iş merkezi olarak yapılan binada faaliyete başlamıştır.

Yüksekokul Müdürü, birimimizin Harcama Yetkilisidir. 2547 sayılı Yükseköğretim Kanununun 5/f Maddesine göre kurulan Yüksekokulların Müdürleri; Üniversiteler Akademik Teşkilat Yönetmeliği 12/c Maddesi gereği Rektörler tarafından 3 yıl için atanır 2547 sayılı Kanunla Dekanlara verilmiş olan görevleri Yüksekokul bakımından yerine getirir. Harcama yetkilisinin görev ve sorumlulukları 5018 sayılı Kamu Mali Yönetimi ve Kontrol Kanununun 31. ve 32. maddelerinde aşağıda belirtilmiştir.

Madde 31.-Bütçeyle ödenek tahsis edilen her bir harcama biriminin en üst yöneticisi harcama yetkilisidir. Harcama yetkilileri bütçede öngörülen ödenekleri kadar, ödenek gönderme belgesiyle, ödenek verilen harcama yetkilileri ise tahsis edilen ödenek tutarında harcama yapabilir.

Madde 32.-Bütçelerden harcama yapılabilmesi, harcama yetkilisinin harcama talimatı vermesiyle mümkündür. Harcama talimatlarında hizmet gerekçesi, yapılacak işin konusu ve tutarı, süresi, kullanılabilir ödeneği, gerçekleştirme usulü ile gerçekleştirmeyle görevli olanlara ilişkin bilgiler yer alır.

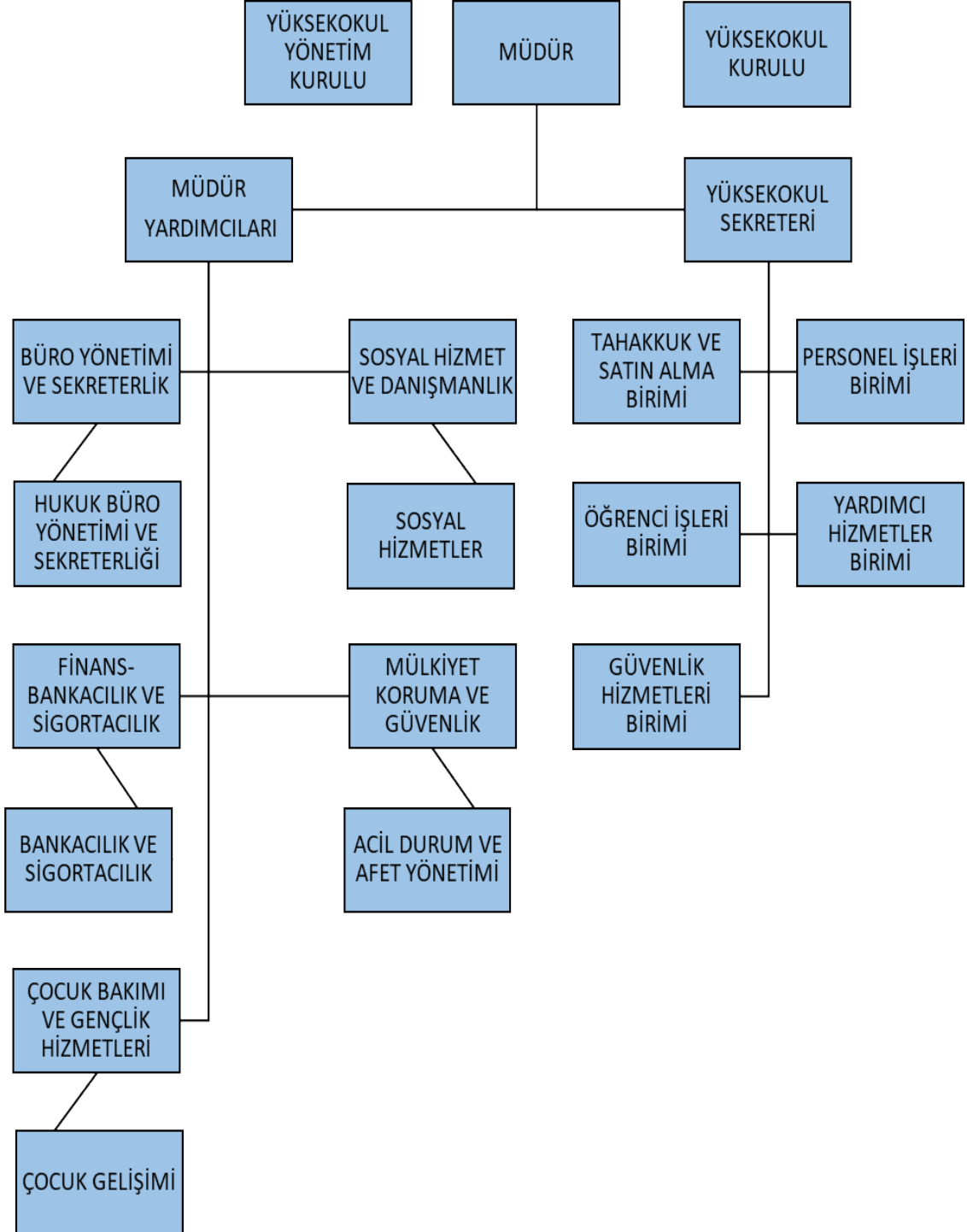
Harcama yetkilileri, harcama talimatlarının bütçe ilke ve esaslarına, kanun, tüzük ve yönetmelikler ile diğer mevzuata uygun olmasından, ödeneklerin etkili, ekonomik ve verimli kullanılmasından ve bu Kanun çerçevesinde yapmaları gereken diğer işlemlerden sorumludur.

C. İdareye İlişkin Bilgiler

1. Fiziksel Yapı

..... DAİRE BAŞKANLIĞI/DEKANLIĞI/MÜDÜRLÜĞÜ FİZİKSEL YAPI BİLGİLERİ	
Veri adı	Değer
Bulduğu Yerleşke Adı	ŞAPHANE MESLEK YÜKSEKOKULU
Bina Adı	ŞAPHANE MESLEK YÜKSEKOKULU
Bina toplam Kapalı Alan m2 si	4582 m ²
Birime ait toplam açık alan m2 si	2482 m ²
Birime Ait İdari çalışma odası sayısı	3
Birime Ait İdari çalışma odası toplam kapalı alan m2 si	69.5 m ²
Birime Ait Akademik çalışma odası sayısı	10
Birime Ait Akademik çalışma odası toplam kapalı alan m2 si	213 m ²
Derslik Sayısı	5
Derslik Kişi Kapasitesi	300
Derslik toplam alan m2 si	247.50 m ²
Amfi sayısı	4
Amfi kişi kapasitesi	352
Amfi toplam kapalı alan m2 si	307 m ²
Laboratuvar Sayısı	1
Laboratuvar toplam kapalı alan m2 si	87.60 m ²
Çalışma salonu /kütüphane sayısı	1
Çalışma salonu /kütüphane alan m2 si	28.20 m ²
Toplantı salonu sayısı	1
Toplantı salonu kapalı alan m2si	26 m ²
Spor Salonu Sayısı	
Spor Salonu Kapalı Alan m2 si	
Açık spor alanı sayısı	2
Açık spor alanı toplam m2 si	1050 m ²
Sosyal Donatı (kantin, kadeterya vb) Alanı sayısı	1
Sosyal Donatı alan m2si	272 m ²
Misafirhane veya konukevi sayısı	
Misafirhane veya konukevi oda sayısı	
Misafirhane veya konukevi toplam kapalı alan m2 si	
Bilimsel araştırmaya ayrılmış (sosyal sorumluluk projeleri dahil tüm projelere ayrılmış alan) alan sayısı (İltem vb.)	
Bilimsel Araştırmaya ayrılmış toplam kapalı alan m2 si	
Mediko Sosyal alanı sayısı	
Mediko Sosyal kapalı alan m2 si	

2. Örgüt Yapısı



3. Teknolojik Kaynaklar

YAZILIM BİLGİLERİ	2022 YILI	2023 YILI
TOPLAM YAZILIM SAYISI (LİSANSLI YAZILIMLAR VE ÜRETİLEN YAZILIMLAR DAHİLDİR)		
İÇ KAYNAKLA ÜRETİLEN YAZILIM SAYISI		
SATIN ALINAN YAZILIM SAYISI (LİSANSLI YAZILIMLAR VE ÜRETİLEN YAZILIMLAR DAHİLDİR)		
TOPLAM VERİTABANI (OTOMASYON) YAZILIM SAYISI		
İÇ KAYNAKLA ÜRETİLEN VERİTABANI (OTOMASYON) YAZILIM SAYISI		
SATIN ALINAN VERİTABANI (OTOMASYON) SAYISI		
YAZILIM ÜRETİMİNDE GÖREVLİ PERSONEL SAYISI		
BİRİMLERDEN TALEP EDİLEN TOPLAM YAZILIM İHTİYACI TALEBİ		
TALEBİ İÇ İMKANLARLA KARŞILANAN YAZILIM SAYISI		
TALEBİ SATIN ALMA YOLU İLE KARŞILANAN YAZILIM SAYISI		
DONANIM ALTYAPISI		
Sunucu Altyapısı		
Blade		
Blade Şasi		
Database Sunucusu		
Uygulama Sunucusu		
Mail Sunucusu		
Web Sunucusu		
Dns Sunucusu		
Dhcp Sunucusu		
Antivirüs Sunucusu		
Proxy Sunucusu		
Sanal Sunucu		
Uzaktan Eğitim Sunucusu		
Laboratuvar Sunucusu		
Yedekleme Altyapısı		
Storage		
Network Altyapısı		
Access Point		
Kontrol Cihazı		
Backbone Switch		
Güvenlik Duvarı		
IPS		
Bilgisayar Laboratuvarları		
Pc Tabanlı		
Thin Client	61	61
Toplam	61	61
TAŞINIR BİLGİLERİ		
DİZ ÜSTÜ BİLGİSAYARLAR (TOPLAM TAŞINIR KAYITLI)	17	13
MASA ÜSTÜ BİLGİSAYARLAR (TOPLAM TAŞINIR KAYITLI)	37	38
FOTOKOPİ - YAZICI - TARAYICILAR	23	23
3 BOYUTLU YAZICI		
PROJEKSİYON, SES VE GÖRÜNTÜ SİSTEMLERİ (MASA ÜSTÜ BİLGİSAYAR HARİCİNDE MONİTÖR, KAMERALAR VE TELEVİZYONLAR DAHİL)	25	25

4. İnsan Kaynakları

İNSAN KAYNAKLARI BİLGİLERİ	2022 YILI	2023 YILI
TOPLAM PERSONEL SAYISI	30	28
KADROLU AKADEMİK PERSONEL BİLGİLERİ		
PROFESÖR		
DOÇENT		
DOKTOR ÖĞRETİM ÜYESİ		1
ÖĞRETİM GÖREVLİSİ	16	12
ARAŞTIRMA GÖREVLİSİ		
BİRİMİNİZDE GÖREV YAPAN VE GÖREVLENDİRME İLE GELEN AKADEMİK PERSONEL BİLGİLERİ		
PROFESÖR		1
DOÇENT	1	
DOKTOR ÖĞRETİM ÜYESİ		
ÖĞRETİM GÖREVLİSİ	1	1
ARAŞTIRMA GÖREVLİSİ		
KADROSU BİRİMİNİZDE OLUP BAŞKA BİRİMLERDE GÖREV YAPAN AKADEMİK PERSONEL BİLGİLERİ		
PROFESÖR		
DOÇENT		
DOKTOR ÖĞRETİM ÜYESİ		
ÖĞRETİM GÖREVLİSİ	5	4
ARAŞTIRMA GÖREVLİSİ		
KADROLU İDARI PERSONEL BİLGİLERİ		
BİRİMİMİZ KADROSUNDA YER ALAN YÖNETİCİ SAYISI (DAİRE BAŞKANI, ŞUBE MÜDÜRÜ, FAKÜLTE/ENSTİTÜ/YÜKSEKOKUL SEKRETERİ)	1	1
KADROSU BİRİMİMİZDE OLMAYIP BİRİMİNİZE GÖREVLENDİRİLEN YÖNETİCİ SAYISI (DAİRE BAŞKANI, ŞUBE MÜDÜRÜ, FAKÜLTE/ENSTİTÜ/YÜKSEKOKUL SEKRETERİ)		
KADROSU BİRİMİMİZDE OLUP BİRİMİNİZDEN BAŞKA BİRİMLERE GÖREVLENDİRİLEN YÖNETİCİ SAYISI (DAİRE BAŞKANI, ŞUBE MÜDÜRÜ, FAKÜLTE/ENSTİTÜ/YÜKSEKOKUL SEKRETERİ)		
BİRİMİMİZ KADROSUNDA YER ALAN YÖNETİCİ OLMAYAN PERSONEL SAYISI (ŞEF, BİLGİSAYAR İŞLETMENİ, MEMUR VB.)	5	4
KADROSU BİRİMİMİZDE OLMAYIP BİRİMİNİZE GÖREVLENDİRİLEN YÖNETİCİ OLMAYAN PERSONEL SAYISI (ŞEF, BİLGİSAYAR İŞLETMENİ, MEMUR VB.)	2	1
KADROSU BİRİMİMİZDE OLUP BİRİMİNİZDEN BAŞKA BİRİMLERE GÖREVLENDİRİLEN YÖNETİCİ OLMAYAN PERSONEL SAYISI (ŞEF, BİLGİSAYAR İŞLETMENİ, MEMUR VB.)	1	1
BİRİMİMİZDE GÖREV YAPAN ERKEK PERSONEL SAYISI	23	21
BİRİMİMİZDE GÖREV YAPAN KADIN PERSONEL SAYISI	6	5
BİRİMİMİZDE GÖREV YAPAN ENGELLİ PERSONEL SAYISI	1	1
DOKTORA MEZUNU PERSONEL SAYISI	3	3
YÜKSEKLİSANS MEZUNU PERSONEL SAYISI	9	6
LİSANS MEZUNU PERSONEL SAYISI	5	5
ÖN LİSANS MEZUNU PERSONEL SAYISI	7	6
LİSE MEZUNU PERSONEL SAYISI		
ORTAOKUL (ORTAÖĞRETİM) MEZUNU PERSONEL SAYISI	1	1
İLK OKUL MEZUNU PERSONEL SAYISI	4	4

<i>İstihdam Hareketliliği</i>		
HAREKETLİLİK TÜRÜ	İDARİ PERSONEL	AKADEMİK PERSONEL
Açıktan Atanan Personel Sayısı		
Naklen Gelen Personel Sayısı		
Yeniden Atanan Personel Sayısı		
İstifa Eden Personel Sayısı		1
Naklen Giden Personel Sayısı		1
Vefat Eden Personel Sayısı		
Emekli Olan Personel Sayısı		
Sınıflar İtibariyle Personel Dağılımı		
GENEL İDARİ HİZMETLER	5	
TEKNİK HİZMETLERİ		
SAĞLIK HİZMETLERİ		
AVUKATLIK HİZMETLERİ		
YARDIMCI HİZMETLER		
4/D SÜREKLİ İŞÇİ	10	
4/D GEÇİCİ İŞÇİ		
TOPLAM	15	
Toplam Personel Sayısı		
STATÜ	İSTİHDAM TÜRÜ	TOPLAM
AKADEMİK PERSONEL	KADROLU	13
YABANCI UYRUKLU ÖĞRETİM ÜYESİ	SÖZLEŞMELİ	
İDARİ PERSONEL	KADROLU	5
İDARİ PERSONEL	4/B SÖZLEŞMELİ	
İDARİ PERSONEL	4/D İŞÇİ – GEÇİCİ İŞÇİ	10
TOPLAM PERSONEL		28

5. Sunulan Hizmetler

EĞİTİM - ÖĞRETİM HİZMETLERİ		
ÖĞRENCİ SAYILARI	2022 YILI	2023 YILI
DOKTORA		
YÜKSEK LİSANS		
LİSANS		
ÖN LİSANS	497	540
MEZUN ÖĞRENCİ BİLGİSİ		
DOKTORA		
YÜKSEK LİSANS		
LİSANS		
ÖN LİSANS	107	101
YABANCI UYRUKLU ÖĞRENCİ SAYILARI		
DOKTORA		
YÜKSEK LİSANS		
LİSANS		
ÖN LİSANS	39	35
PROGRAM DOLULUK ORANLARI		
SOSYAL BİLİMLER PROGRAM DOLULUK ORANI (SOSYAL BİLİMLER İÇERSİNDE YER ALAN PROGRAMLARIN KONTENJAN SAYISI/YERLEŞEN ÖĞRENCİ SAYISI)		
FEN BİLİMLERİ PROGRAM DOLULUK ORANI (SOSYAL BİLİMLER İÇERSİNDE YER ALAN PROGRAMLARIN KONTENJAN SAYISI/YERLEŞEN ÖĞRENCİ SAYISI)		
EĞİTİM BİLİMLERİ PROGRAM DOLULUK ORANI (SOSYAL BİLİMLER İÇERSİNDE YER ALAN PROGRAMLARIN KONTENJAN SAYISI/YERLEŞEN ÖĞRENCİ SAYISI)		
SAĞLIK BİLİMLERİ PROGRAM DOLULUK ORANI (SOSYAL BİLİMLER İÇERSİNDE YER ALAN PROGRAMLARIN KONTENJAN SAYISI/YERLEŞEN ÖĞRENCİ SAYISI)		
Yabancı dilde eğitim veren program sayısı		

AKADEMİK YAYIN BİLGİLERİ	2022 YILI	2023 YILI
Uluslararası Hakemli Dergilerde Yayımlanan Makaleler	1	
Ulusal Hakemli Dergilerde Yayımlanan Makaleler		
Uluslararası Bilimsel Toplantılarda Sunulan ve Bildiri Kitabında (Proceedings) Basılan Bildiriler		1
Ulusal Bilimsel Toplantılarda Sunulan ve Bildiri Kitaplarında Basılan Bildiriler		
Kitaplar		
Kitap Bölümleri		2
Çeviriler		
Diğer Yayınlar		
Yüksek Lisans Tez Danışmanlığı		
Doktora Tez Danışmanlığı		
Tez Çalışması	2	
PROJE BİLGİLERİ	ÖNCEKİ YILDAN/YILLARDAN DEVREDEN PROJELER	2023 YILI İÇERİSİNDE BAŞLAYAN PROJELER
SAN-TEZ		
Kalkınma Bakanlığı		
TÜBİTAK		
A.B.		
BİLİMSEL ARAŞTIRMA PROJELERİ (BAP)		
KALKINMA AJANSI PROJELERİ		
SOSYAL SORUMLULUK PROJELERİ (YATIRIM VİZE CETVELİNDE YER ALAN)		
DİĞER		
ARGE FAALİYETLERİ	2022 YILI	2023 YILI
Ar-ge sonucu ortaya çıkan ürünlere ilişkin alınan patent sayısı		
Ar-ge sonucu ticarileştirilen ürün sayısı		
Araştırma merkezlerinin sanayi ile yaptığı proje sayısı		
BAP kapsamında desteklenen araştırma projeleri sayısı		
Öğretim elemanı başına düşen ar-ge proje sayısı (Toplam Proje / öğretim elemanı sayısı)		
Patent, faydalı model ve endüstriyel tasarım başvuru sayısı		

SÜREKLİ/YAŞAM BOYU EĞİTİM FAALİYETİ	2022 YILI	2023 YILI
Dezavantajlı gruplara yönelik sosyal entegrasyon ve kapsayıcılığa ilişkin yapılan faaliyet sayısı		
Eğitim programlarına başvuran kişi sayısı		
Mezunlara yönelik gerçekleştirilen faaliyet sayısı		
Sürekli Eğitim Merkezi (SEM) ve Dil Merkezi (DİLMER) tarafından mesleki eğitime yönelik verilen sertifika sayısı		
Tamamlanan sosyal sorumluluk projeleri sayısı		
Erasmus Programı Bilgileri	2022 YILI	2023 YILI
GELEN ÖĞRENCİ SAYISI		
GİDEN ÖĞRENCİ SAYISI		
İKİLİ ANLAŞMA YAPILAN ÜLKE SAYISI		
İKİLİ ANLAŞMA YAPILAN ÜNİVERSİTE SAYISI		
Farabi Programı Bilgileri	2022 YILI	2023 YILI
GELEN ÖĞRENCİ SAYISI		
GİDEN ÖĞRENCİ SAYISI		

KÜTÜPHANE KAYNAKLARI VERİLERİ	2022 YILI	2023 YILI
Kütüphanede Kayıtlı Toplam Kitap Sayısı	2263	2270
Yıl İçinde Satın Alınan Kitap Sayısı		
Abone Olunan Elektronik Veri Tabanı Sayısı		
Erişilen Toplam Veri Tabanı Sayısı		
Referans Kaynak		
Elektronik Tez Sayısı		
Yıl İçinde Abone Olunan Dergi Sayısı		
DVD		
CD ROM		
Bağış Yapılan Kitap Sayısı		
KONU YA GÖRE KİTAP SAYISI	2022 YILI	2023 YILI
000 - Genel Konular	360	360
100 - Felsefe ve Psikoloji	118	118
200 - Din	38	38
300 - Toplum Bilimleri	47	47
400 - Dil ve Dilbilimi		
500 - Doğa Bilimleri		
600 - Teknoloji		
700 - Güzel Sanatlar		
800 - Edebiyat ve Retorik	1569	1576
900 - Coğrafya ve Tarih	131	131
ÖDÜNÇ ALMA İSTATİSTİKLERİ	2022 YILI	2023 YILI
DOKTORA ÖĞRENCİSİ		
YÜKSEKLİSANS ÖĞRENCİSİ		
LİSANS VE ÖN LİSANS ÖĞRENCİSİ	258	172
AKADEMİK PERSONEL	32	26
İDARİ PERSONEL	18	24

HİZMET TÜRÜ	2022 YILI	2023 YILI
Barınma hizmetlerinden yararlanan öğrenci sayısı		
Beslenme hizmetlerinden yararlanan öğrenci sayısı		
Öğrenci başına düşen sosyal donatı alanı		1
Öğrenci kulüp ve topluluk sayısı	1	1
Sosyal, kültürel ve sportif faaliyet sayısı	11	13
Yükseköğretimde öğrenci başına barınma harcaması		
Yükseköğretimde öğrenci başına beslenme harcaması		
Yükseköğretimde öğrenci yaşamından memnuniyet oranı		
Yükseköğretimde öğrencilere sunulan sağlık hizmetinden yararlanan öğrenci sayısının toplam öğrenci sayısına oranı		
BARINMA HİZMETİ BİLGİLERİ		
ÖĞRENCİ YURDU	2022 YILI	2023 YILI
ÖĞRENCİ YURDU SAYISI	KYK	KYK
YURT ODA SAYISI		
YURT ÖĞRENCİ KAPASİTESİ		
YURT KAYITLI ÖĞRENCİ SAYISI		
BESLENME HİZMETİNDEN FAYDALANAN ÖĞRENCİ SAYISI		
YEMEKHANE	ÖĞÜN SAYISI	
	2022 YILI	2023 YILI
EVLİYA ÇELEBİ YERLEŞKESİ		
İLÇE YERLEŞKELERİ	2641	2590
FAALİYET VE ETKİNLİK SAYISI		
ETKİNLİK TÜRÜ	2022 YILI	2023 YILI
TOPLAM ÖĞRENCİ KULÜBÜ SAYISI	1	1
TOPLAM SPOR TİF AKTİVİTE SAYISI	11	13
TOPLAM KÜLTÜREL GEZİ SAYISI	14	12

DIĞER HİZMET BİLGİLERİ		
LOJMAN BİLGİLERİ	2022 YILI	2023 YILI
LOJMAN ALANI AÇIK ALAN M2 Sİ		
LOJMAN BİNA SAYISI		
140 M2 LOJMAN SAYISI		
90 M2 LOJMAN SAYISI		
TAHSİSLİ LOJMAN SAYISI		
TAŞIT BİLGİLERİ	2022 YILI	2023 YILI
BİNEK TAŞIT SAYISI		
GÜVENLİK BİLGİLERİ	2022 YILI	2023 YILI
TOPLAM GÜVENLİK NOKTASI	1	1
TOPLAM 4/D GÜVENLİK PERSONELİ SAYISI	5	5
TEMİZLİK HİZMETİ BİLGİLERİ	2022 YILI	2023 YILI
4/D TEMİZLİK PERSONELİ SAYISI	5	5
REKTÖRLÜKTE GÖREVLİ TEMİZLİK PERSONELİ		
AKADEMİK BİRİMLERDE GÖREVLİ TEMİZLİK PERSONELİ		
DIĞER BİRİMLERDE GÖREVLİ TEMİZLİK PERSONELİ		
ULAŞIM BİLGİLERİ	2022 YILI	2023 YILI
TOPLAM SERVİS SAYISI		
ORTALAMA GÜNLÜK SERVİS KULLANICI SAYISI (EN YOĞUN GÜN)		

PROJE BİLGİLERİ							
YATIRIM PROGRAMINDA YER ALAN PROJELER							
PROJE ADI	SEKTÖR	ÖDENEK TUTARI	PROJE GELİŞMESİ	TOPLAM HARCANAN TUTAR			
				2021 YILI	2022 YILI	2023 YILI	2024 YILI ilk 6 AYLIK TAHMİNİ

Kütahya Dumlupınar Üniversitesi Yabancı Uyruklu Öğrenci Sayıları

Birim Adı	Öğrenci Sayısı
Şaphane Meslek Yüksekokulu	74

I. AMAÇ VE HEDEFLER

A. İdarenin Amaç ve Hedefleri

KÜTAHYA DUMLUPINAR ÜNİVERSİTESİ PERFORMANS GÖSTERGELERİ				
Stratejik Hedef 1	İç Kontrol Sisteminin Faaliyete Geçmesini Sağlamak		GERÇEKLEŞME	
Stratejik Hedef 2	Kurumsal bilgi yönetimini zenginleştirerek, bilgi altyapısını güçlendirmek			
SA 1.H2 PG2	Birim web sayfalarının farklı yabancı dillere çevrilmesi	Yabancı dile çevrilen web sayfası sayısı		
SA 1.H1 PG2	Eğitim - öğretim programlarını ulusal meslek standartlarına göre güncellemek ve plan dönemi boyunca takip etmek	Sanayi sektörü ile ortak çalışma yapan Öğretim Elemanı Sayısı		
SA 1.H1 PG2		Eğitim - Öğretim programlarına yönelik yıllık rapor sayısı		
Stratejik Hedef 1	Plan döneminin ilk yılında bilgi paketinde güncel olmayan ders/programlara yönelik güncellemelerini yapmak			
NO	Faaliyet	Performans Göstergesi	Gerçekleşme	
SA 2.H1 PG1		Güncelleme yapılan ders sayısı		
Stratejik Hedef 1	Kamu Üniversite Sanayi İşbirliği'ne yönelik faaliyetleri güçlendirmek			
NO	Faaliyet	Performans Göstergesi	Gerçekleşme	
SA 4.H1 PG1	Akademisyenlerin sanayide çalışabilmeleri, sanayide çalışan nitelikli personelin de üniversitelerde görev alabilmelerini sağlamak	Sanayi sektöründe çalışıp üniversitede görevlendirilen nitelikli personel sayısı		
SA 1.H1 PG2	Eğitim - öğretim programlarını ulusal meslek standartlarına göre güncellemek ve plan dönemi boyunca takip etmek	Sanayi sektörü ile ortak çalışma yapan Öğretim Elemanı Sayısı		
SA 1.H1 PG2		Eğitim - Öğretim programlarına yönelik yıllık rapor sayısı		
Stratejik Hedef 1	Plan döneminin ilk yılında bilgi paketinde güncel olmayan ders/programlara yönelik güncellemelerini yapmak			
NO	Faaliyet	Performans Göstergesi	Gerçekleşme	
Stratejik Hedef 5	Ulusal ve uluslararası projeleri artırmak		2023 Yılında Başlayan	2023 yılında devam eden (Bitmiş olanlar Dahil)
SA 2.H5. PG1		Bilimsel Araştırma Projeleri Sayısı		
SA 2.H5. PG2		TÜBİTAK Projeleri Sayısı		
SA 2.H5. PG3		Kalkınma Bakanlığı Proje sayısı		
SA 2.H5. PG4		Kalkınma Ajansı Proje sayısı		
SA 2.H5. PG5		Avrupa Birliği Proje sayısı		
SA 2.H5. PG6		Diğer Ulusal Proje sayısı		
SA 2.H5. PG7		Diğer Uluslararası Proje sayısı		
Stratejik Hedef 4	Ulusal ve uluslararası eğitim alma ve ders verme hareketliliğe katılan öğrenci ve personel sayısını artırmak			
SA 2.H4 PG1		Erasmus + değişim programı gelen öğrenci sayısı		
SA 2.H4 PG2		Erasmus + değişim programı giden öğrenci sayısı		
SA 2.H4 PG3		Erasmus + değişim programı gelen personel sayısı		
SA 2.H4 PG4		Erasmus + değişim programı giden personel sayısı		
SA 2.H4 PG5		Farabi değişim programı gelen öğrenci sayısı		
SA 2.H4 PG6		Farabi değişim programı giden öğrenci sayısı		
SA 2.H4 PG7		Mevlana programı gelen öğrenci sayısı		
SA 2.H4 PG8		Mevlana programı giden öğrenci sayısı		
SA 2.H4 PG9		Mevlana programı gelen öğretim elemanı sayısı		
SA 2.H4 PG10		Mevlana programı giden öğretim elemanı sayısı		
SA 2.H4 PG11		ERASMUS + K107 projeleri gelen öğrenci sayısı		
SA 2.H4 PG12		ERASMUS + K107 projeleri giden öğrenci sayısı		
SA 2.H4 PG13		ERASMUS + K107 projeleri gelen personel sayısı		
SA 2.H4 PG14		ERASMUS + K107 projeleri giden personel sayısı		
Stratejik Hedef 1	Personelin bilgi ve donanımını artırmak			
NO	Faaliyet	Performans Göstergesi	Gerçekleşme	
SA 3.H1 PG1	Üst görev kadrolarına hazırlama, Raporlamalar (Stratejik Plan, Performans Programı vb.), iç kontrol sistemi, Kalite Yönetimi Sistemi, Bilişim sistemleri (Elektronik Belge Yönetimi Sistemi, Öğrenci Bilgi Sistemi vb.) ile ilgili eğitimler vermek	Toplam kurum içi mesleki eğitim sayısı		
Stratejik Hedef 5	TEKNOKENT bünyesinde; kurulan şirket, üretilen proje, Fikri sanayi ve mülkiyet hakları sayısı ile proje sayısını artırmak			
SA 2.H6. PG1		TEKNOKENT bünyesinde kurulan şirket sayısı		
SA 2.H6. PG2		Toplam Patent sayısı		
SA 2.H6. PG3		Toplam faydalı model, marka tescil vb. çıktılarının sayısı		
SA 2.H6. PG4		TEKNOKENT bünyesindeki proje sayısı		

B. Temel Politikalar ve Öncelikler

1. Birimde kalite güvencesi, eğitim-öğretim, araştırma-geliştirme, toplumsal katkı ve yönetim sistemi gibi temel alanlar için tanımlı politikalar bulunmakta mıdır? Bu politikalar planlama veya karar alma süreçlerinde nasıl kullanılmaktadır?

Öğrenci odaklı bir meslek yüksekokulu olan Şaphane MYO, öğrencilerine sunduğu eğitim-öğretim hizmetleri kalitesini gerçekleştirebileceği en üst seviyeye ulaştırmayı, böylece ülkenin kalifiye eleman ihtiyacını karşılayarak, ülkemizin kültürel, sosyal ve ekonomik açıdan kalkınmasına katkı sağlamayı amaçlamaktadır. Bu nedenle okulumuz kalitesini arttırabilmek adına her türlü yenilik ve değişimleri takip etmeye gayret etmektedir.

Verimli bir kalite güvence sistemi; kurum tarafından belirlenen vizyon ve misyon ile ilişkili, amacına ve belirlenen hedeflere uygun bir biçimde gerçekleştirilen, faydalananların talep ve ihtiyaçlarını karşılayan, genel süreç ve prosedürler hazırlanıp iş akış şemalarıyla birlikte web sayfamızda ilan edilmiştir. Meslek Yüksekokulumuz, eğitim, öğretim ve topluma hizmette kalite güvence sisteminin oluşturulmasını kendine hedef olarak belirlemiştir. Bu bağlamda okulumuzda kalite güvencesi, eğitim-öğretim, araştırma-geliştirme, toplumsal katkı ve yönetim sistemi gibi temel alanlar için tanımlı politikalar bulunmaktadır. Kalite güvencesi kültürünü destekleyen politikaların 2024 yılı içerisinde de tüm okul çalışanları tarafından benimsenmesi için gerekli kalite toplantıları yapılmış, bu toplantılarda elde edilen çıktılar doğrultusunda iyileştirme çalışmaları yürütülmüştür.

2. Birimde kalite güvencesi kültürünü destekleyen kurumsal kültür ve liderlik yaklaşımı oluşturmak üzere planlar bulunmakta mıdır? Bu planlar doğrultusunda tüm birimleri kapsayan yapılmış uygulamalar bulunmakta mıdır?

Birimimiz, eğitim-öğretim, araştırma-geliştirme ve yönetim süreçlerinde “kalite odaklı” bir sistem benimsemiştir. Kalite politikamız, birimin belirlenen vizyon, misyon ve hedeflerine yönelik olarak; eğitim ve öğretimde sürekli gelişmeyi ve rekabetçi olmayı, bilimsel alanlarda uluslararası çalışmaları yaparak okulumuzun bilinirliğini arttırmayı ve toplumsal katkı açısından paydaşlar ile aktif bir işbirliğini sağlamayı amaçlamaktadır.

Okulumuzda, kalite alt grupları oluşturularak düzenli toplantılar yapılmakta bu toplantılarda alınan kararlar web sitesinde ilan edilmekte ve bu kararlar doğrultusunda birimi oluşturan iç paydaşların yerine getirmesi gereken sorumluluklar ve görevler birim kalite komisyonu liderliğinde belirlenerek, yetersizlikler, şikâyetler ve öneriler hususunda gerekli işlemler yapılmakta ve kayıt altına alınmaktadır.

Okulumuzun kalite politikası iç ve dış paydaşlara duyurulup yayılımı sağlandıktan sonra, kalite politikasının benimsendiğine ilişkin değerlendirmeler; eğitim-öğretim, araştırma geliştirme, toplumsal katkı ve yönetim sistemi alt çalışma gruplarının anahtar performans göstergelerine göre incelenmektedir. Bu çerçevede, birimin misyon ve vizyonundaki değişim çizelgesi, hedeflerine erişme düzeyi, kurum kültürünü oluşturma yaygınlaştırma faaliyetlerine ilişkin olarak göstergeleri düzenli olarak takip edilmekte varsa aksayan yönlerimiz iyileştirme çalışmaları planlanmaktadır.

Birimimiz, iç ve dış paydaşlarının tam memnuniyetini, geri dönüşleri dikkate alan süreç odaklı iyileştirici bir yönetim politikası ile geliştirmeyi ve kaynakların etkin kullanımını hedeflemektedir. Bu amaçla birimin eğitim-öğretim, araştırma ve idari süreçlerini kapsayan Yönetimi Gözden Geçirme toplantıları yapılmakta ve aksayan yönlerimizde iyileştirme çalışmaları yapılmaktadır.

Meslek Yksekokulumuz tm bu amalara ulařmak iin niversite, sanayi ve yerel ynetimler ile etkili bir biimde alıřmaktadır ve alıřmaya devam edecektir. Hem ğrencilerimiz, hem de ğretim elemanlarımız amalara ulařmak iin tm kaynakları etkin ve srekli olacak biimde kullanmaya zen gsterecektir. Bunun iin yksekokulumuz bnyesinde oluřturulan Birim Kalite Komisyonu, ayda bir araya gelerek mevcut durum analizi yapılmakta iyileřtirme yapılması gereken yanlarımız belirlenmekte bu konularda yapılacak alıřmaların yol haritası ıkarılmakta sreler ve prosesler belirlenmekte bir nceki toplantıda alınan kararların gerekleřme oranları deęerlendirilmektedir. Komisyon yeleri dıřındaki ğretim elemanları ve dięer paydařların da kalite gvence sistemine katılımını saęlamak zere anketler dzenlenerek etkinlięi incelenmekte bu anketlerden ıkan sonulara gre iyileřtirme alıřmaları yapılmaktadır.

II. FAALİYETLERE İLİŞKİN BİLGİ VE DEĞERLENDİRMELER

A. Mali Bilgiler

1. Bütçe Uygulama Sonuçları

EKONOMİK KOD	AÇIKLAMA	2022 YILI	2023 YILI			
		KBÖ*	KBÖ*			
01	PERSONEL GİDERLERİ	2.317.602,00	4.652.000,00			
02	SOSYAL GÜVENLİK KURUMLARINA DEVLET PRİMİ GİDERLERİ	303.000,00	642.000,00			
03	MAL VE HİZMET ALIM GİDERLERİ	74.000,00	261.000,00			
05	CARİ TRANSFERLER					
06	SERMAYE GİDERLERİ					
*BAŞLANGIÇ ÖDENEĞİ	TOPLAM	2.694.602,00	5.555.000,00			
EKONOMİK KOD		KBÖ	EKLENEN	DÜŞÜLEN	TOPLAM	HARCAMA
01	PERSONEL GİDERLERİ	4.652.000,00	1.824.231,00	0,00	6.476.231,00	6.476.230,63
02	SOSYAL GÜVENLİK KURUMLARINA DEVLET PRİMİ GİDERLERİ	642.000,00	188.726,00	0,00	830.726,00	830.725,17
03	MAL VE HİZMET ALIM GİDERLERİ	261.000,00	17.000,00	4000	282.000,00	182.050,39
05	CARİ TRANSFERLER	0,00	0,00	0,00	0,00	0,00
06	SERMAYE GİDERLERİ	0,00	0,00	0,00	0,00	0,00
	TOPLAM	5.555.000,00	2.029.957,00	4.000,00	7.588.957,00	7.489.006,19

2. Mali Denetim Sonuçları

1. Birim içi yıllık performans değerlendirmesi ne şekilde yapılmaktadır?

Yüksekokulumuz araştırma performansı yıllık olarak hazırlanan faaliyet raporları ile verilere dayalı ve periyodik olarak ölçülmekte, niceliksel olarak değerlendirilmektedir, bu değerlendirme raporları EBYS sistemi üzerinden Kütahya Dumlupınar Üniversitesi Strateji Geliştirme Daire Başkanlığının ilgili birimlerine gönderilmektedir. Araştırma performansının iyileştirilmesi için öğretim elemanlarımıza gerekli destekler sağlanmaktadır.

2. Birim içi yıllık performans değerlendirmeleri ne şekilde ilan edilerek yayınlanmaktadır?

Yüksekokulumuz yıllık performans değerlendirmeleri <http://saphanemyo.dpu.edu.tr/> ve <http://istatistik.dpu.edu.tr/admin/login> portalında yayınlanmaktadır.

B. Performans Bilgileri

1. Performans Sonuçları Tablosu

KUTAHYA DÜMLUPINAR ÜNİVERSİTESİ		
ALT PROGRAM HEDEFİ	PERFORMANS GOSTERGELERİ	GERÇEKLEŞME
ARAŞTIRMA ALTYAPILARI	Araştırma altyapısı projesi tamamlanma oranı	
YÜKSEKÖĞRETİMDE BİLİMSEL ARAŞTIRMA VE GELİŞTİRME	Ar-ge'ye harcanan bütçenin toplam bütçeye oranı	
	Ar-ge sonucu ortaya çıkan ürünlere ilişkin alınan patent sayısı	
	Ar-ge sonucu ticarileştirilen ürün sayısı	
	Araştırma merkezleri gelir miktarı	
	Araştırma merkezlerinin sanayi ile yaptığı proje sayısı	
	BAP kapsamında desteklenen araştırma projeleri sayısı	
	Öğretim elemanı başına düşen ar-ge proje sayısı	
	Patent, faydalı model ve endüstriyel tasarım başvuru sayısı	
	Ulusal ve uluslararası kuruluşlar tarafından desteklenen ar-ge projesi sayısı	
	Uluslararası endekslerde yer alan bilimsel yayın sayısı	
YÜKSEKÖĞRETİM KURUMLARI SÜREKLİ EĞİTİM FAALİYETLERİ	Dezavantajlı gruplara yönelik sosyal entegrasyon ve kapsayıcılığa ilişkin yapılan faaliyet sayısı	
	Eğitim programlarına başvuran kişi sayısı	
	Mezunlara yönelik gerçekleştirilen faaliyet sayısı	
	Sürekli Eğitim Merkezi (SEM) ve Dil Merkezi (DİLMER) tarafından mesleki eğitime yönelik verilen sertifika sayısı	
	Tamamlanan sosyal sorumluluk projeleri sayısı	
TEDAVİ EDİCİ SAĞLIK	Üniversitenin çevrecilik alanlarında aldığı ödül sayısı	
	Ameliyat sayısı	
	Üniversite hastaneleri nitelikli yatak oranı	
ÖĞRETİM ELEMANLARININ MESLEKİ GELİŞİMİ	Üniversite hastaneleri yatak doluluk oranı	
	Yatan hasta sayısı	
	SCI, SCI-Expanded, SSCI ve AHCI kapsamındaki dergilerde öğretim elemanı başına düşen yayın sayısı	
	Araştırma bursundan yararlanan öğrenci sayısı	
	YÖK tarafından öncelikli alanlarında sağlanan burslardan yararlanan doktora öğrenci sayısı	
ÖN LİSANS EĞİTİMİ, LİSANS EĞİTİMİ VE LİSANSÜSTÜ EĞİTİM	YÖK tarafından sağlanan yurt dışında yabancı dil yeterliliklerinin artırılmasına yönelik burslardan yararlanan öğrenci sayısı	
	Yükseköğretim Kurulu, Türkiye Bilimler Akademisi ve TÜBİTAK bilim, teşvik ve sanat ödülleri sayısı	
	Doktora eğitimini tamamlayanların sayısı	
	Eğitim bilimleri kontenjan doluluk oranı	
	Eğitimin program süresinde bitirilme oranı	
	Fen bilimleri kontenjan doluluk oranı	
	Kütüphanede bulunan basılı ve elektronik kaynak sayısı	
	Kütüphanede bulunan öğrenci başına düşen basılı ve elektronik kaynak sayısı	
	Kütüphaneden yararlanan kişi sayısı	
	Lisansüstü öğrencilerin toplam öğrenciler içindeki payı	
	Öğrenci başına düşen eğitim alanı	
	Öğrenci başına düşen kapalı alan	
	Öğrenci değişim programlarından yararlanan öğrencilerin oranı	
	Öğretim üyesi başına düşen öğrenci sayısı	
	Sağlık bilimleri kontenjan doluluk oranı	
	Sosyal bilimler kontenjan doluluk oranı	
	Teknokent veya Teknoloji Transfer Ofisi (TTO) projelerine katılan öğrenci sayısı	
	Uluslararası kuruluşlarla ortak uygulanan eğitim programı sayısı	
	Yabancı dilde eğitim veren program sayısı	
	Yabancı uyruklu akademisyen sayısı	
Yabancı uyruklu öğrenci sayısı		
Yan dal ve çift ana dal programından mezun olanların toplam mezun sayısına oranı		
YÜKSEKÖĞRETİMDE ÖĞRENCİ YAŞAMI	Barınma hizmetlerinden yararlanan öğrenci sayısı	335
	Beslenme hizmetlerinden yararlanan öğrenci sayısı	2590
	Öğrenci başına düşen sosyal donatı alanı	1
	Öğrenci kulüp ve topluluk sayısı	1
	Sosyal, kültürel ve sportif faaliyet sayısı	13
	Yükseköğretimde öğrenci başına barınma harcaması	
	Yükseköğretimde öğrenci başına beslenme harcaması	
	Yükseköğretimde öğrenci yaşamından memnuniyet oranı	
Yükseköğretimde öğrencilere sunulan sağlık hizmetinden yararlanan öğrenci sayısının toplam öğrenci sayısına oranı		

III. KURUMSAL KABİLİYET VE KAPASİTENİN DEĞERLENDİRİLMESİ

A. Üstünlükler

- Öğrenci, yönetim, idari ve akademik personel ilişkilerinin güçlü olması
- Kampüs alanımızda spor alanları (halı saha, basketbol ve voleybol sahası), hobi bahçesi, genç ofis gibi sosyal ve kültürel alanların bulunması
- Kredi ve Yurtlar Kurumunun kız ve erkek öğrenci yurtlarının bulunması sebebiyle barınma sorununun olmaması
- Yeterli kütüphane ve bilgiye ulaşma kolaylığına sahip olma
- Yurt ile kampüs alanına saat başı servis araçlarının çalışması
- Emniyet ve asayiş açısından ilçemizin güvenli olması sebebiyle gerek sosyal açıdan, gerekse üniversite ortamının güvenli ve huzurlu olması
- Birimimizde bulunan programlarımıza ilişkin laboratuvarımızın bulunması
- Kamu ve Yerel Yönetimler ile ilişkilerin yüksek düzeyde olması

B. Zayıflıklar

- İlçemizin küçük bir ilçe olması sebebiyle öğrencilere yönelik sosyal ve kültürel faaliyetlerin az olması.
- Birimimizden uzak olması sebebiyle idari ve akademik iş ve işlemlerde sıkıntı yaşanması
- Merkez kampüsün sağladığı bazı fırsatlardan faydalanamamak
- Farabi, Erasmus ve Mevlana öğrenim hareketliliğinin yetersizliği

İÇ KONTROL GÜVENCE BEYANI

Harcama yetkilisi olarak yetkim dâhilinde;

Bu raporda yer alan ve benden önceki harcama yetkilisinden almış olduğum bilgilerin güvenilir, tam ve doğru olduğunu beyan ederim.

Bu raporda açıklanan faaliyetler için idare bütçesinden harcama birimimize tahsis edilmiş kaynakların etkili, ekonomik ve verimli bir şekilde kullanıldığını, görev ve yetki alanım çerçevesinde iç kontrol sisteminin idari ve mali kararlar ile bunlara ilişkin işlemlerin yasallık ve düzenliliği hususunda yeterli güvenceyi sağladığını ve harcama birimimizde süreç kontrolünün etkin olarak uygulandığını bildiririm.

Bu güvence, harcama yetkilisi olarak sahip olduğum bilgi ve değerlendirmeler, iç kontroller, iç denetçi raporları ile Sayıştay raporları gibi bilgim dâhilindeki hususlara dayanmaktadır.

Burada raporlanmayan, idarenin menfaatlerine zarar veren herhangi bir husus hakkında bilgim olmadığını beyan ederim. Şaphane 25.01.2024



Prof. Dr. Sait Dündar SOFUOĞLU
Müdür