

T.C.
KÜTAHYA DUMLUPINAR ÜNİVERSİTESİ
ŞAPHANE MESLEK YÜKSEKOKULU
BİRİM İÇ DEĞERLENDİRME RAPORU (BİDR)

2019

KURUM HAKKINDA BİLGİLER

İletişim Bilgileri

Üniversite Adı: Dumlupınar Üniversitesi

Birim: Şaphane Meslek Yüksekokulu

Adres: Prof. Dr. Güner Önce Cad. Şaphane Merkez, Şaphane / KÜTAHYA

Telefon/ Faks: 0 (274) 443 43 43 / 0 (274) 551 27 64

Web Sitesi: <http://saphanemyo.dpu.edu.tr/tr>

Müdür: Doç. Dr. Murat ÖZALP

1. KALİTE GÜVENCE SİSTEMİ

Yükseköğretim kurumlarında eğitim-öğretim, araştırma faaliyetleri ile idarî hizmetlerinin iç ve dış kalite güvencesi, akreditasyon süreçleri ve bağımsız dış değerlendirme kurumlarının yetkilendirilmesi süreçlerini ve bu kapsamda tanımlanan görev, yetki ve sorumluluklara ilişkin esasların düzenlendiği Yükseköğretim Kalite Güvencesi Yönetmeliği 23 Temmuz 2015 tarihli Resmi Gazete’de yayınlanarak yürürlüğe girmiştir. Bu Yönetmelik, ülkemizin 2000’li yıllardan itibaren öncelikli gündemi olan ve önemli ölçüde de başarı elde edilen yükseköğretime erişim ve yükseköğretim alanındaki okullaşma oranının artırılması odaklı yatay ve sayısal büyümeden nitelik ve kalite bakımından büyümeye geçişte önemli bir katkı sağlayacaktır.

A. Misyon ve Stratejik Amaçlar

1. Birimin stratejik plan kapsamında tanımlanmış misyon, vizyon, stratejik amaç ve hedefleri var mıdır? Bunları gerçekleştirmek amacıyla yapılan hangi uygulamalar bulunmaktadır? Mevcut uygulamalar tüm birimleri kapsamakta mıdır?

Yüksekokulumuzun Vizyonunu; Çağdaşlığı ve sürekli yenilenmeyi ilke edinmiş, değişen bilimsel ve sosyal koşullara kolayca uyum sağlayabilen, yenilikçiliğe önder olan, bilgiye, paylaşıma ve teknolojiye odaklı bir eğitim kültürü içerisinde, yeterli

mesleki bilgiye ve deneyime sahip, etik deęerleri içselleřtirmiş, sorumluluk bilinci taşıyan, güvenilir, etik ilkeleri benimseyen, uyumlu ara insan gücü yetiřtiren bir eğitim kurumu olmaktadır.

<http://saphanemyo.dpu.edu.tr/tr/index/sayfa/10955/misyon-vizyon>

Yüksekokulumuzun Misyonu; Üst düzey bilgi ve beceri düzeyine sahip, takım çalışmasına ve paylaşım kültürüne yatkın, çağdaş, arařtırmacı, yenilikçi, paylaşımcı, yapıcı, girişimci, üretken, eleřtirel düşünen, teknolojik gelişmeleri izleyip bundan faydalanabilen, kendine güvenen, her aşamada etkin görev ve sorumluluk üstlenen inisiyatif sahibi, kendisini sürekli yenileyen, yaşam boyu öğrenmeyi hedef edinmiş, analiz ve sentez yapabilen, yaratıcı, girişimci, sorgulayıcı, etik deęerleri özümsemiş bireyler yetiřtiren bir eğitim kurumu olmaktadır.

<http://saphanemyo.dpu.edu.tr/tr/index/sayfa/10955/misyon-vizyon>

Stratejik amaçlarımız; Teknolojinin hızla deęiřtięi, küreselleşmenin de etkisiyle rekabetin her geçen gün arttıęı günümüzde, çalışma hayatının ihtiyaç duyduęu işgücünün nitelikleri de deęişmektedir. Şaphane Meslek Yüksekokulu olarak, dünyada ve Türkiye’de yaşanan söz konusu deęişimi yakından takip ediyor ve öğrencilerimizi, bilgi çağının imkânlarını iyi şekilde kullanan, deęer üreten, temel insan hak ve hürriyetlerine saygılı, demokrasimizin gelişmesine katkı saęlayan, yeniliklere açık, çalışkan, dürüst ve ahlaklı bireyler olarak yetiřtirmektedir.

<http://saphanemyo.dpu.edu.tr/tr/index/sayfa/10955/misyon-vizyon>

2. Birimde kalite güvencesi, eğitim-öğretim, arařtırma-geliřtirme, toplumsal katkı ve yönetim sistemi gibi temel alanlar için tanımlı politikalar bulunmakta mıdır? Bu politikalar planlama veya karar alma süreçlerinde nasıl kullanılmaktadır?

Şaphane Meslek Yüksekokulu’nun Kalite Politikası:

- Kazanılan teorik bilgilerin çalışma hayatında kullanılabilirliğini saęlayan eğitim anlayışıyla, öğrencilerine eğitim gördüğü programa ilişkin mesleęi kazandıran
- Mezunların kolaylıkla istihdam edilebilmesi için güçlü bir ders içerięi oluřturan
- Küresel kalitede bir eğitimin verildięi mezunlarına mesleki donanımı en iyi şekilde saęlayan

- Üniversite-Sanayi İşbirliği çerçevesinde öğrencilerine aldıkları sertifikalarla kolayca istihdamlarına katkı sağlayan
- Sürekli çalışan, gerek akademik çalışmalarla ve gerekse güncel kurslarla kendini yenileyen zengin ve güçlü bir öğretim elemanı ekibi oluşturan
- Teknolojinin bizlere sunduğu en son imkânlar kullanılarak öğrencilerimizi çağın gerekleri doğrultusunda yetiştiren
- Öğrencilerimizin mesleki donanımlarını geliştirebilmek için mesleki geziler ve seminerler düzenleyen
- Bir kalite sistemi oluşturmak, uygulamak ve sürekliliğini sağlamaktır.

3. Birimde kalite güvencesi kültürünü destekleyen kurumsal kültür ve liderlik yaklaşımı oluşturmak üzere planlar bulunmakta mıdır? Bu planlar doğrultusunda tüm birimleri kapsayan yapılmış uygulamalar bulunmakta mıdır?

İş dünyasının beklentilerine cevap veren uygulamalı eğitim olanaklarını sağlayarak, sektörde aranan ve tercih edilen elamanlar yetiştirerek, kurum ve kuruluşların beklentilerinin de ötesinde, sanayi, ticaret ve hizmet sektörünün ihtiyaç duyduğu mesleki bilgi ve beceriye sahip, bilimsel ve teknolojik yeniliklere açık, sorgulayıcı-yaratıcı düşünceyi kullanabilen, kendini ifade edebilen, mükemmele ulaşmayı hedefleyen, bölgemizin ve şehrimizin gelişmesine sosyal, kültürel ve ekonomik anlamda katkıda bulunabilecek, kendine verilen görev ve sorumlulukları istenilen kalite ve zamanda yerine getirebilecek nitelikli eleman yetiştirmek üzere eğitim vermektir.

B. İç Kalite Güvence Sistemi

1. Birim Kalite komisyonunun yetki, görev ve sorumlulukları ile organizasyon yapısı tanımlanmış mıdır? Birim Kalite Komisyonu bu yetki, görev ve sorumluluklar kapsamında planlama ve/veya karar alma süreçlerinde etkin rol almakta mıdır?

Yükseköğretim Kalite Komisyonlarının Görev, Sorumluluk ve Faaliyetleri

Üniversitenin stratejik planı ve hedefleri doğrultusunda; eğitim-öğretim ve araştırma faaliyetleri ile idari hizmetlerinin değerlendirilmesi ve kalitesinin geliştirilmesi ile ilgili iç ve dış kalite güvence sistemini kurmak, kurumsal göstergeleri belirlemek ve bu kapsamda yapılacak çalışmaları Yükseköğretim Kalite Kurulu tarafından belirlenen usul ve esaslar doğrultusunda yürütmek ve bu çalışmaları Senato onayına sunmak,

Birim Kalite Komisyonlarının Görev, Sorumluluk ve Faaliyetleri;

1) Kalite Komisyonu Başkanı	Doç. Dr. Murat ÖZALP Şaphane Meslek Yüksekokulu Müdürü
2) Kalite Koordinatörü	Öğr. Gör. Yıldırım ÇİÇEK
3) Üye	Öğr. Gör. Cemil DOĞAN
4) Üye	Öğr. Gör. Yılmaz ÇETİNER
5) Üye	Öğr. Gör. Osman ÇİĞDEM

2. Birimin tüm alanları ve süreçleri kapsayacak şekilde iç kalite güvencesi mekanizmaları (süreçler, PUKÖ çevrimleri, görevler, yetki ve sorumluluklar, kalite araçları) bulunmakta mıdır? Bu mekanizmalar birimdeki bütüncül kalite yönetimi kapsamında yürütülmekte ve uygulamaların sonuçları izlenmekte midir?

- Eğitim-öğretim ve araştırma faaliyetleri ile idari hizmetlerin tümünü içine alacak şekilde iç değerlendirme çalışmalarını yürütmek,
- Kurumsal değerlendirme ve kalite geliştirme çalışmalarının sonuçlarını içeren yıllık kurumsal değerlendirme raporunu hazırlamak ve Senatoya sunmak,
- Yıllık iç değerlendirme raporunu ve varsa dış değerlendirme raporunu Üniversitenin web sayfasında yayınlamak suretiyle kamuoyuna duyurulmasını sağlamak,
- Senato tarafından onaylanan iç değerlendirme raporunu Yükseköğretim Kalite Kuruluna sunmak,
- Dış değerlendirme sürecinde gerekli hazırlıkları yapmak, Yükseköğretim Kalite Kurulu ile dış değerlendirmeyi yapacak kurumlara her türlü desteği vermek

Amaçlar	Ölçme ve İzleme Kriterleri
Eğitim- Öğretim ve Bologna Süreci Alt Çalışma Grubu Hedefleri	Eğitim- Öğretime ve Bologna Süreci Alt Çalışma Grubu Ölçme ve İzleme Kriterleri
Staj imkânlarının artırılması ve üniversite sanayi işbirliği kapsamında daha etkin hale getirilmesi	1.Öğrencilerin staj yaptıkları yerlerin sayısı 2.Staj yapılan yerlerden alınan geri bildirimler
Öğretim elemanlarının haftalık ders yüklerinin azaltılması	1.Öğretim elemanı başına düşen haftalık ders saati
Öğretim elemanı başına düşen öğrenci sayısının azaltılması	1.Öğretim elemanı başına düşen öğrenci sayısı
Öğrenci memnuniyet oranının artırılması	1.Öğrenci memnuniyet anketleri
Öğretimde bilişim teknolojilerinden yeterince yararlanılması	1.Öğrencilerin kullanabileceği internet bağlantılı bilgisayar sayısı 2. Bilişim teknolojileri kullanılarak yürütülen derslerin etkinliğinin artırılması
Öğrencilere etkili rehberlik ve danışmanlık hizmeti verilmesi	1.Öğrenci memnuniyet anketleri
Okul Proje ve Yayın Alt Çalışma Grubu Hedefler	Okul Proje ve Yayın Alt Çalışma Grubu Ölçme ve İzleme Kriterleri
İndekse giren yayın sayısının artırılması	1.Öğretim elemanı başına düşen yayın sayısı
Fuar, kongre, sempozyum ve seminerlere katılımın artırılması	1.Öğretim elemanı başına düşen kongre, sempozyum ve seminer katılım sayısı
Üniversite-Sanayi işbirliğinin sağlanması ve ilişkilerin geliştirilmesi	1. Öğrencilerin teorik bilgilerini pratiğe dönüştürebilmesi için uygulama dersleri kapsamında işyerleriyle protokoller yapılması

	<ol style="list-style-type: none">2. İşyeri gezilerinin yaygınlaştırılması3. Sanayinin beklenti ve talepleri doğrultusunda eğitimler düzenlemek
Bilimsel yayın kalitesinin artırılması	<ol style="list-style-type: none">1.Öğretim elemanı başına düşen yıllık atıf sayısı2.Dergilere yapılan bilim kurulu, hakemlik ve editörlük sayısının artırılması
Akademik personelin proje yapmaya teşvik edilmesi	<ol style="list-style-type: none">1.Öğretim elemanı başına düşen yıllık proje sayısı
Altyapı Geliştirme Alt Çalışma Grubu Hedefleri	Altyapı Geliştirme Alt Çalışma Grubu Ölçme ve İzleme Kriterleri
Kütüphane kullanımının yaygınlaştırılması.	<ol style="list-style-type: none">1. Kütüphanedeki kitap ve süreli yayın sayısının artırılması.2. Kütüphaneyi kullanan öğrenci sayısının artırılması.
Spor tesislerinin kullanımının yaygınlaştırılması.	<ol style="list-style-type: none">1.Basketbol turnuvaları düzenlenerek raporlanması.2.Futbol turnuvaları düzenlenerek raporlanması.3.Voleybol turnuvaları düzenlenerek raporlanması.
Sosyal Tesis kullanımının yaygınlaştırılması.	<ol style="list-style-type: none">1.Öğrenciler arası kültürel yarışmalar düzenlenmesi raporlanması.2.Langırt ve Bilardo turnuvaları düzenlenmesi.3.Satranç turnuvası düzenlenmesi raporlanması.
Yeşil alan miktarının artırılması.	<ol style="list-style-type: none">1.Her yıl yapılan çim ve ağaçlandırma çalışmalarının raporlanması.
Konferans Salonunun kullanımının artırılması.	<ol style="list-style-type: none">1.Öğretim görevlilerinin yapacakları sunumlar.

	2.Kurum ve kuruluşlardan gelen uzmanların yapacakları sunumlar. 3.Halk eğitim merkezi ve Üniversitemiz Sürekli eğitim merkezi tarafından açılacak kurslardan verilecek sertifika programları.
Laboratuvarların Kullanımın yaygınlaştırılması	1.Ders programlarında laboratuvar kullanımına yönelik düzenlemeler yapılması. 2.Labaratuvar sarf malzeme kullanım miktarının artması.
İnsan Kaynakları Yönetimi ve Dış İlişkiler Alt Çalışma Grubu Hedefleri	İnsan Kaynakları Yönetimi ve Dış İlişkiler Alt Çalışma Grubu Ölçme ve İzleme Kriterleri
Akademik ve idari personelin nitelik ve niceliğinin artırılması	1.Öğrenci ve personel anketleri 2.Öğretim Elemanlarımızdan doktora çalışması yapan ve tamamlayan sayısı 3.Yeni katılan Öğretim Elemanı sayısı 4. Öğrenci ve Çalışanlara yönelik yapılan Hizmet içi eğitim sayısı. 5.Öğrenci ve Çalışanlara yönelik yapılan Hizmet içi eğitimlere katılımcı sayısı.
Mevlana, Farabi ve Erasmus Süreçlerinden faydalanan öğrenci, akademisyen ve çalışan sayısının artırılması.	1.Mevlana, Farabi ve Erasmus eğitimleri sayısı. 2.Bu eğitimlere katılımcı sayısı. 3. Mevlana, Farabi ve Erasmus süreçlerine katılımcı sayısı.

3. Birimde kalite güvencesi kültürünü destekleyen kurumsal kültür ve liderlik yaklaşımı oluşturmak üzere planlar bulunmakta mıdır? Bu planlar doğrultusunda tüm birimleri kapsayan yapılmış uygulamalar bulunmakta mıdır?

Birimde kalite güvencesi kültürünü destekleyen kurumsal kültür ve liderlik yaklaşımı oluşturmak üzere planlar hazırlanmaktadır. Bunların 2020 Bahar yarıyılından itibaren hayata geçirilmesi planlanmaktadır.

C. Paydaş Katılımı

1. Birimdeki tüm süreçlere ve karar almalara paydaşların katılımı birimdeki bütüncül kalite yönetimi kapsamında yürütülmekte ve paydaş katılımı uygulamalarından elde edilen bulgular izlenerek paydaşlarla birlikte değerlendirilmekte ve izlem sonuçlarına göre önlem alınmakta mıdır?

Dış paydaşların talep ve önerileri üzerine fikir alışverişinde bulunmak, tüm paydaşlarıyla yapıcı ilişkiler oluşturabilmek ve sürdürülebilmek amacıyla paydaş ilişkileri konusunda stratejik ve yapılandırılmış bir yaklaşım benimsenmektedir.

Kurum, programlarının eğitim-öğretim amaçlarına ulaştığından ve öğrencilerin ve toplumun ihtiyaçlarına cevap verdiği için paydaşlar düzenli olarak izlenmekte ve programlarını periyodik olarak gözden geçirerek güncellenmektedir.

- Yapılan iyileştirmeler ve değişimler konusunda paydaşlar bilgilendirilmektedir.

- Paydaşların katılımı güvence altına alınmaktadır.

- Paydaşların katılımının sürekliliği güvence altına alınmaktadır.

- Paydaşlarla işbirliği özdeğerlendirme çalışmaları ve kalite güvencesi kültürünün yaygınlaştırması ve içselleştirmesi amacıyla kullanılmaktadır.

- Paydaşlar arasında önceliklendirme yapılmaktadır.

- Paydaşların karar alma ve iyileştirme süreçlerine katılımı sağlanmaktadır.

- Paydaşların görüşlerini almak üzere geri bildirim mekanizmaları sağlanmaktadır.

- Program çalışmalarına paydaşların katkısı sağlanmaktadır.

Okulumuzun iç paydaşları birimimizin tüm akademik ve idari çalışanları ile öğrenciler; dış paydaşları ise işverenler, mezun öğrenciler, meslek örgütleri, araştırma sponsorları, öğrenci velileri, kamu kurum ve kuruluşları, özel sektör kuruluşları ve sivil toplum kuruluşları oluşturmaktadır.

- Birimimiz iç ve dış paydaşları arasındaki öncelik oluşturmayı, okulumuzun vizyon, misyon, amaç ve hedeflerine dayalı olarak belirleyecektir. Birimimizin misyon, vizyon ve hedefleri Kütahya Dumlupınar Üniversitesi misyon,

vizyon ve hedefleriyle örtüşmektedir. Rekabet düzeyi yüksek ve alanında aranan öğrenciler yetiştirmeyi hedefleyen birimimizin öncelikli paydaşları öğrenciler ile akademik ve idari çalışanlarıdır.

- Birimimiz kalite kavramını içselleştirerek eğitim kalitesinin yükseltilmeyi hedeflendiğinden, 2020 yılı itibariyle her yıl düzenli olarak paydaş öneri, memnuniyet anketleri yapılmasını planlanmaktadır. Birim iç paydaşlarının katkıları için birimimiz web sitesinde bir görüş, öneri ve şikâyet bildirim linki oluşturulacaktır.

- Birimdeki kararlar ve uygulamalar konusunda iç paydaşlara üniversitenin internet sitesi, Elektronik Belge Yönetim Sistemi (EBYS), Öğrenci Bilgi Sistemi (OİBS), DPÜ Mobil üzerinden ve kısa mesaj (SMS) yoluyla bilgi verilmektedir. Şuan da birim dış paydaşlarının karar alma ve iyileştirme süreçlerine katılımı ve bunlara ilişkin bilgilendirme Kütahya Dumlupınar Üniversitesi Rektörlüğü aracılığıyla gerçekleştirilmektedir.

- Yüksekokulumuz, Kütahya Dumlupınar Üniversitesi Kariyer ve Mezun Merkezi (KAMER) <http://kamer.dpu.edu.tr/> aracılığıyla mezunlarını izlemektedir. KAMER ile daha çok mezun öğrencimizin izlenmesi ve ihtiyaçlarının belirlenmesi sağlanmaktadır. Ayrıca KAMER aracılığıyla ulaşılabilecek mezunlarımızla yapılacak olan toplantılarda iç ve dış paydaşlar arasında iyileştirme yapılması planlanmaktadır.

- Birimimizde dış paydaşlar ile toplantılar düzenlenmesi için gerekli olan Meslek Yüksekokulu Danışma Kurulu henüz bulunmamakla birlikte 2020 yılı içerisinde Danışma Kurulu oluşturulacak ve tanımlı dış paydaşlar ile toplantılar düzenlenecektir. Kurul, iç ve dış paydaşların görüş ve önerilerini değerlendirerek daha çok eğitim ve araştırma konusunda okulumuza katkıda bulunacaktır.

- 2020 yılı içerisinde tanımlı iç ve dış paydaş listesi oluşturulacak ve paydaşlarımız web sitesinde duyurulacaktır. İç ve dış paydaşların işbirliği ile birimimizin kalite iyileştirmesine yönelik katkıları sağlanacaktır.

- Birimdeki tüm süreçlere ve karar almalara okulumuzda çalışan tüm personel ve öğrencilerin katılımı birimdeki bütüncül kalite yönetimi kapsamında yürütülmekte, tüm personel ve öğrencilerin katılımı uygulamalarından elde edilen bulgular izlenerek paydaşlarla birlikte değerlendirilmekte ve izlem sonuçlarına göre önlem alınmaktadır. Okulumuzda iç paydaşlarımızdan gelen sözel şikâyetlere dayalı çalışmalar bulunmaktadır. Bunlar aşağıdaki şekilde sıralanabilir:

- Örnek olarak Okulumuz Bilgisayar laboratuvarı bodrum katta, havasız ve basık bir ortamda idi. Kullanan Öğretim elemanları ve Öğrencilerin olumsuz görüşleri doğrultusunda bir çalışma yapılarak laboratuvarımız okulumuz 2. Katına taşınarak daha ferah bir kullanım imkânına kavuşmuştur.

- Yine aynı şikâyetler doğrultusunda okul kütüphanemiz için mevcut yerinin ve içindeki kitap sayısı ile içeriklerinin memnuniyet sağlayıp sağlamadığı araştırılmış ve bu doğrultuda çalışmalara başlanmıştır. En kısa zamanda kütüphanenin ferah bir yere taşınarak, kitap içeriğinin zenginleştirilmesi sağlanacaktır.

D. Uluslararasılaşma

1. Birimin tanımlı uluslararasılaşma politikası bulunmakta mıdır?

Birimin uluslararasılaşma politikası doğrultusunda yapılan uygulamaları sistematik ve birimin iç kalite güvencesi sistemi ile uyumlu olarak izlenmekte ve paydaşlarla birlikte değerlendirilerek önlemler alınmakta mıdır?

Programların eğitim amaçlarının belirlenmesinde ve müfredatın tasarımında öncelikle Yükseköğretim programlarında bulunan ulusal ve uluslararası amaç ve müfredatlar incelenmiş, bölüm öğretim üyelerinin fikirleri alınarak bir taslak hazırlanmıştır. Daha sonra, bölümle alakalı sektörde mesleki yeterliliği olan kişilerle, organize sanayi bölgesi, ticaret ve sanayi odalarında yapılan toplantılarla hazırlanan taslak işyeri yöneticileriyle değerlendirilmiş, düzenlemeler yapılmış ve son hali verilmiştir.

2. Birimin uluslararasılaşma süreçlerinin yönetim ve organizasyonel yapısına ilişkin planlamalar bulunmakta mıdır? Bu planlar doğrultusunda yapılmış uygulamalar var mıdır?

Birimimizin uluslararasılaşma süreci bağlamında yapılan çalışmalar özellikle ulusal ve uluslararası akademik değişim programlarından oluşmaktadır. Birimizce belirlenen misyon, vizyon ve öncelikler çerçevesinde yürüttüğümüz uluslararasılaşma sürecimiz için çalışmalar devam etmektedir. Bu bağlamda okulumuzda Mevlana, Farabi ve Erasmus süreçleri ile ilgili koordinatörlükler kurulmuş ve bilgilendirme eğitimleri verilmiştir. Verilen eğitimler toplantı tutanakları ile kalite kapsamında kayıt altına alınmıştır. Bu eğitimler ile bu süreçlerden faydalanan öğrenci, akademisyen ve çalışan sayısının artırılması amaçlanmaktadır

3. Birimin uluslararasılaşma faaliyetlerini sürdürebilmek için uygun nitelik ve nicelikte fiziki, teknik ve mali kaynakların oluşturulmasına yönelik planlar bulunmakta mıdır?

Birim kaynaklarının paylaşımında bölümler arası denge kurulmasına ilişkin olarak; birimize rektörlük aracılığıyla aktarılan kaynakların bölümler arasında dengeli bir şekilde dağıtımını gerçekleştirilmektedir.

4. Birimde uluslararasılaşma performansının izlenmesine ve değerlendirmesine yönelik planlamalar ve tanımlı süreçler bulunmakta mıdır? Bu planlar ve süreçler doğrultusunda tüm birimleri kapsayan uygulamalar bulunmakta mıdır?

Birimimizde karşı kurumlarla yapılan protokoller; Erasmus kapsamında yapılan kurumlar arası anlaşmalar, Mevlana ve Farabi Programları kapsamındaki ikili anlaşmalar ve partner olunan bazı kurumlarla yapılan iyi niyet (MOU) anlaşmalarıdır. Yapılan bu anlaşmalarda hareketlilik kontenjanları belirli olduğu için bu sayıların gerçekleşme oranı en önemli göstergedir. Her yıl ilgili kurumlar (Ulusal ajans ve YÖK) için düzenlenen ara rapor ve final raporlarında kaç adet hareketliliğin hangi bölümler için gerçekleştiği bilgisi Rektörlük Dış İlişkiler Koordinatörlüğünde bulunmaktadır. Karşı kurumlarla yapılan iyi niyet sözleşmelerinin ardından herhangi bir hareketlilik ya da ortaklık kurulması en önemli başarı göstergesidir. Ne yazık ki şüana kadar okulumuzda herhangi bir değişim programı aktif olarak kullanılmamıştır bu doğrultuda bilgilendirme eğitimleri öğrencilerimize fikir olması açısından değerlidir.

2. EĞİTİM – ÖĞRETİM

Birimin eğitim-öğretim sürecinin değerlendirilmesi, eğitim-öğretim, birimin sürekli gelişim odağı ile hedeflerinin ve bu hedeflerin kimler tarafından gerçekleştirileceğinin belirlenmesi, eğitim-öğretim faaliyetlerinin gerçekleştirilmesi, hedeflerin nitelik ve nicelik olarak izlenerek değerlendirilmesi ve ulaşılan sonuçların kontrol edilerek ihtiyaç duyulan iyileştirmeler bu başlık altında verilmeye çalışılmıştır.

A. Programların Tasarımı ve Onayı

1. Birimde programların tasarımı ve onayına ilişkin tanımlı ve sistematik süreçler bulunmakta mıdır? Paydaşların katılımıyla programların

tasarımı ve onayına ilişkin uygulamalar sistematik olarak izlenmekte ve paydaşlarla birlikte değerlendirilerek önlemler alınmakta mıdır?

Programların eğitim amaçlarının belirlenmesinde ve müfredatın tasarımında öncelikle Yükseköğretim programlarında bulunan ulusal ve uluslararası amaç ve müfredatlar incelenmiş, bölüm öğretim üyelerinin fikirleri alınarak bir taslak hazırlanmıştır. Daha sonra, bölümle alakalı sektörde mesleki yeterliliği olan kişilerle, organize sanayi bölgesi, ticaret ve sanayi odalarında yapılan toplantılarla hazırlanan taslak işyeri yöneticileriyle değerlendirilmiş, düzenlemeler yapılmış ve son hali verilmiştir.

2. Birimdeki programların amaçları, çıktıları ve TYYÇ uyumları tanımlanmış mıdır? Bu programların amaçları, çıktıları ve bunların TYYÇ uyumuna ilişkin tüm alanları kapsayan uygulamaları, sistematik olarak izlenmekte ve paydaşlarla birlikte değerlendirilerek önlemler alınmakta mıdır?

Avrupa Kredi Transfer Sistemi (AKTS/ECTS), Avrupa Yükseköğretim Alanı (Bologna Süreci) hedeflerini destekleyen iş yükü ve öğrenme çıktılarına dayalı öğrenci/öğrenme merkezli öğretme ve öğrenme yaklaşımı çerçevesinde yükseköğretimde uluslararası saydamlığı arttırmak ve öğrenci hareketliliği ile öğrencilerin yurtdışında gördükleri öğrenimleri kendi ülkelerinde tanınmasını kolaylaştırmak amacıyla Avrupa komisyonu tarafından 1989 yılında Erasmus Programı (günümüzde Yaşam Boyu Öğrenme Programı) kapsamında geliştirilmiş ve Avrupa ülkeleri tarafından yaygın olarak kabul görmüş bir kredi sistemidir. AKTS, aynı zamanda, yükseköğretim kurumlarına, öğretim programları ve ders içeriklerinin iş yüküne bağlı olarak kolay anlaşılabilir bir yapıda tasarlanması, uygulanması, gözden geçirilmesi, iyileştirilmesi ve bu sayede yükseköğretim programlarının kalitesinin geliştirilmesine ve kalite güvencesine önemli katkı sağlayan bir sistematik yaklaşım sunmaktadır.

Kütahya Dumlupınar Üniversitesi, Şaphane MYO, belirleyeceği ulusal ve uluslararası eğitim ve öğretim süreçleri ile ilgili stratejik hedeflerine ulaşmada, AKTS yaklaşım ve uygulamalarını, Türkiye Yükseköğretim Yeterlilikleri Çerçevesinin (TYYÇ) Düzey ve Alan Yeterlilikleri ile ilişkili olarak eğitim ve öğretim programlarının ders ve içeriklerinin tanımlanması, iş yüküne bağlı olarak kredilendirilmesi, öğretme, öğrenme, ölçme ve değerlendirme yöntemlerini içeren eğitim ve öğretim süreçlerinin tasarlanması,

uygulanması, gözden geçirilmesi, iyileştirilmesi ve ulusal ve uluslararası şeffaflığının sağlanmasında bir kalite güvencesi aracı olarak benimsemektedir. Bu amaca yönelik olarak kurum içi yönetici ve akademik personelimiz, birimimizdeki bölümlerin eğitim süreçlerinin tasarlanması, uygulanması ve sürekli iyileştirilmesine yönelik çalışmalara etkin katılımlarının sağlanması amacıyla üniversitemizin diğer sistemleri ile bütünleşik bir yazılım olarak tasarlanmış ve hizmete konulmuş Kütahya DPÜ-OİBS sistemini aktif olarak kullanmaktadırlar. (<https://oibs.dpu.edu.tr/oibs/bologna/>)

İç paydaşların görüşleri doğrultusunda Şaphane MYO bölümlerinde, ders içerikleri ve müfredat bilgilerinde güncellemeler ve iyileştirmeler yapılmaktadır ancak dış paydaşlar ile ilgili herhangi bir süreç henüz gerçekleşmemiştir.

3. Birimdeki tüm programlarda ders kazanımları ile program çıktıları eşleştirilmiş midir? Tüm programların ders kazanımları ile program çıktılarının eşleştirilmesine ilişkin uygulamalar, sistematik olarak ve birimin iç kalite güvencesi sistemiyle uyumlu olarak izlenmekte ve izlem sonuçları paydaşlarla birlikte değerlendirilerek önlemler alınmakta mıdır?

Her yılsonunda programlarımızda ders kazanımları ile program çıktılarının eşleştirilmesi ile ilgili genel bir bakış için geniş kapsamlı bir değerlendirme çalışması yürütülmektedir. Bu çalışmalar, Yüksekokul bünyesinde programlardan sorumlu öğretim elemanları ve bölüm başkanları tarafından yürütülmekte olup yüksekokul müdürü denetiminde gerçekleştirilmektedir. Değerlendirme sonuçları hususunda alınan geri bildirimler belirlenerek düzeltilmesi gereken noktalar imkânlar dâhilinde iyileştirilmeye çalışılmakta, gerekli hallerde eğitimler alınarak iyileştirmeler yapılmaya çalışılmaktadır.

4. Tüm programlarda program ve ders bilgi paketleri, yapı ve ders dağılım dengesi (alan ve meslek bilgisi ile genel kültür dersleri dengesi, kültürel derinlik kazanma, farklı disiplinleri tanıma imkânları vb.) gözetilerek hazırlanmış mıdır? Program yapısı ve dengesine ilişkin uygulamalar, sistematik olarak izlenmekte ve izlem sonuçları paydaşlarla birlikte değerlendirilerek önlem alınmakta ve sürekli olarak güncellenmekte midir?

Okulumuzda tüm programlarımızda; program ve ders bilgi paketleri, yapı ve ders dağılım dengesi (Alan ve meslek bilgisi ile genel kültür dersleri dengesi, kültürel derinlik kazanma, farklı disiplinleri tanıma imkânları vb.) gözetilerek hazırlanmıştır.

Program yapısı ve dengesine ilişkin uygulamalar, sistematik olarak izlenmekte, bu çalışmalar Yüksekokul bünyesinde programlardan sorumlu öğretim elemanları ve bölüm başkanları tarafından yürütülmekte olup yüksekokul müdürü denetiminde gerçekleştirilmektedir. Değerlendirme sonuçları hususunda alınan geri bildirimler belirlenerek düzeltilmesi gereken noktalar imkânlar dâhilinde iyileştirilmeye çalışılmakta, gerekli hallerde eğitimler alınarak iyileştirmeler yapılmaya çalışılmaktadır.

5. Programlarda öğrenci iş yüküne dayalı tasarım planlamaları bulunmakta mıdır? Tüm programlarda tanımlanmış olan öğrenci iş yükleri, paydaşlarla paylaşmakta (program ve ders bilgi paketleri yoluyla) ve eğitim-öğretimle ilgili tüm uygulamalarda (öğrenci hareketliliği, önceki öğrenmelerin tanınması vb.) kullanılmakta mıdır? Tüm programlarda uygulanan öğrenci iş yükü uygulaması, sistematik olarak izlenmekte ve izlem sonuçları paydaşlarla birlikte değerlendirilerek önlemler alınmakta mıdır?

Programlarımızda öğrencilerin ders katılımına dayalı program tasarım planlamaları yapılmaktadır. Tüm programlarda tanımlanmış olan öğrenci iş yükleri, paydaşlarla paylaşmakta (program ve ders bilgi paketleri yoluyla) ve eğitim-öğretimle ilgili tüm uygulamalarda (öğrenci hareketliliği, önceki öğrenmelerin tanınması vb.) kullanılmaktadır. Tüm programlarda uygulanan öğrenci iş yükü uygulaması, sistematik olarak izlenmekte ve izlem sonuçları paydaşlarla birlikte değerlendirilerek eksikler belirlenmekte ve bu eksiklerin giderilmesi yönünde çalışmalar yapılmaktadır.

6. Programlarda yeterlilik temelli ölçme ve değerlendirme sisteminin tasarımı bulunmakta mıdır? Tüm programlarda tasarlanan ölçme ve değerlendirme sistemine ilişkin uygulamalardan elde edilen bulgular sistematik olarak izlenmekte ve izlem sonuçları paydaşlarla birlikte değerlendirilerek önlemler alınmakta mıdır?

Önümüzdeki dönemlerde programların yeterlilikleriyle ders öğrenme çıktıları arasında ilişkilendirme yapılarak program çıktılarının oluşturulması hedeflenmektedir.

Yüksekokulumuzda bölüm öğretim üyeleri her eğitim-öğretim yılı başında bir araya gelerek programlarına yönelik dersleri ve içeriklerini gözden geçirmekte, daha sonra ders içerikleri bölüm başkanının onayı ile yönetime sunulmaktadır. Yönetimin onayı ile ders katalogları oluşturulmaktadır.

Programların eğitim amaçları ve kazanımlarının kamuoyuna açık bir şekilde ilan edilmesi için gerekli düzenlemeler üzerinde çalışılmaktadır.

Yüksekokulumuzda tüm Programlarda yeterlilik temelli ölçme ve değerlendirme sisteminin tasarımı bulunmaktadır. Tüm programlarda tasarlanan ölçme ve değerlendirme sistemine ilişkin uygulamalardan elde edilen bulgular sistematik olarak izlenmekte ve izlem sonuçları paydaşlarla birlikte değerlendirilerek önlemler alınmaktadır.

B. Öğrenci Kabulü ve Gelişimi

1. Birimde öğrenci kabulü, önceki öğrenmenin tanınmasına veya kredilendirilmesine ilişkin, yayımlanarak kamuoyu erişimine açılmış tanımlı kriterler ve süreçler var mıdır? Bu uygulamalardan elde edilen bulgular, sistematik olarak izlenerek paydaşlarla birlikte değerlendirilmekte ve izlem sonuçlarına göre önlem alınmakta mıdır?

Okulumuza ön lisans öğrenci alımları ÖSYM tarafından yapılan merkezi sınav sonuçlarına göre üniversitemizin sınav yönetmeliğine uygun olarak yapılmaktadır. Öğrencilere yönelik akademik danışmanlık hizmetleri hem Öğrenci Bilgi Sistemi üzerinden interaktif olarak gerçekleşmekte, ayrıca danışmanlar tarafından gerekli görüldüğü takdirde yüz yüze akademik danışmanlık hizmeti verilmektedir. 2020 yılı itibari ile yeni kayıt olan öğrencilerin üniversiteye ve programa uyumlarının sağlanması için kalite kapsamında, yüksekokulumuza kayıt yaptırdıkları dönem başında, bölüm öğretim elemanları tarafından üniversite, yüksekokul ve kayıt yaptırdıkları bölüm hakkında oryantasyon eğitimi verilmesi ve kayıt altına alınması planlanmaktadır.

Öğrencinin kabulü ile ilgili süreçler üniversitemizin bilgi sistemi aracılığıyla yapıldığı için açık ve tutarlı kriterler uygulanmaktadır. Okulumuzun tanıtım videosu, hem okulumuz resmi sayfasında hem de çeşitli sosyal medya organlarında yayımlanarak, okulumuzun öğrencilere tanıtılması hedeflenmektedir.

2. Birimde diploma, derece ve diğer yeterliliklerin tanınması ve sertifikalandırılmasına ilişkin, yayımlanarak kamuoyu erişimine açılmış tanımlı kriterler ve süreçler var mıdır? Bu uygulamalardan elde edilen bulgular, sistematik olarak izlenerek paydaşlarla birlikte değerlendirilmekte ve izlem sonuçlarına göre önlem alınmakta mıdır?

Yüksekokulumuzda diploma, derece ve diğer yeterliliklerin tanınması ve sertifikalandırılmasına ilişkin, yayımlanarak kamuoyu erişimine açılmış tanınmış üniversitemizin uyguladığı kriterler ve süreçler kullanılmaktadır. Bu uygulamalardan elde edilen bulgular, sistematik olarak izlenerek paydaşlarla birlikte değerlendirilmekte ve izlem sonuçlarına göre önlem alınmaktadır. Öğrencilere yönelik akademik danışmanlık hizmetleri hem Öğrenci Bilgi Sistemi üzerinden interaktif olarak gerçekleştirilmekte, ayrıca danışmanlar tarafından gerekli görüldüğü takdirde yüz yüze akademik danışmanlık hizmeti verilmektedir.

Birimimizin uluslararası denkliği olan kredi ve derslerin gösteren diploma eki ve öğrenci hareketliliğini teşvik üzere Farabi, Mevlana ve Erasmus programlarında ders ve kredi tanınması yapılmaktadır.

Yönetmeliklerin bulunduğu web sayfası:

<http://oidb.dpu.edu.tr/index/sayfa/6845/yonetmelikler>

Ön lisans ve Lisans eğitim öğretim yönetmeliği

[https://api.yokak.gov.tr/Storage/dumlupinar/2017/ProofFiles/11%20on_lisans_lisans_egitim_ogretim_yonetmeliği_16_10_2017_2\(1\).pdf](https://api.yokak.gov.tr/Storage/dumlupinar/2017/ProofFiles/11%20on_lisans_lisans_egitim_ogretim_yonetmeliği_16_10_2017_2(1).pdf)

Yönergelerin bulunduğu web sayfası:

<http://oidb.dpu.edu.tr/index/sayfa/6846/yonergeleresaslar-senato-kararlari>

Başarı değerlendirme yönergesi

[http://birimler.dpu.edu.tr/app/views/panel/ckfinder/userfiles/27/files/Basari_Degerlendirme_Yoenergesi\(1\).pdf](http://birimler.dpu.edu.tr/app/views/panel/ckfinder/userfiles/27/files/Basari_Degerlendirme_Yoenergesi(1).pdf)

Diploma, Sertifika ve Belgeler ile İlgili Yönerge

http://birimler.dpu.edu.tr/app/views/panel/ckfinder/userfiles/27/files/KUe_TAHYA_DUMLUPINAR_UeN_VERS_TES_D_PLOMA%2C_SERT_F_KA_VE_BELGELER_LE_LG_L_YOENERGE_14_06_2018.pdf

Haklı ve Geçerli Nedenler Yönergesi

[http://birimler.dpu.edu.tr/app/views/panel/ckfinder/userfiles/27/files/Hakl
ve Gecerli Nedenler Yoenergesi\(1\).pdf](http://birimler.dpu.edu.tr/app/views/panel/ckfinder/userfiles/27/files/Hakl_ve_Gecerli_Nedenler_Yoenergesi(1).pdf)

Kariyer ve Mezun Merkezi (DPÜKAMER) Yönergesi

[http://birimler.dpu.edu.tr/app/views/panel/ckfinder/userfiles/27/files/Kariyer
ve Mezun Merkezi \(DPUeKAMER\) Yoenergesi 14 06 2018.pdf](http://birimler.dpu.edu.tr/app/views/panel/ckfinder/userfiles/27/files/Kariyer_ve_Mezun_Merkezi_(DPUeKAMER)_Yoenergesi_14_06_2018.pdf)

**Önlisans ve Lisans Eğitim Öğretim Müfredat Değişiklikleri İle İlgili İntibak
Yönergesi**

[http://birimler.dpu.edu.tr/app/views/panel/ckfinder/userfiles/27/files/Oenli
sans ve Lisans Egitim Oegretim Muefredat Degisiklikleri ile Igili intibak Y
oenergesi\(1\).pdf](http://birimler.dpu.edu.tr/app/views/panel/ckfinder/userfiles/27/files/Oenli_sans_ve_Lisans_Egitim_Oegretim_Muefredat_Degisiklikleri_ile_Igili_intibak_Yoenergesi(1).pdf)

Önlisans ve Lisans Öğrenci Sınıf Belirleme Yönergesi

[https://api.vokak.gov.tr/Storage/dumlupinar/2017/ProofFiles/12%20sinif
belirleme_yonergesi_28_02_2018.pdf](https://api.vokak.gov.tr/Storage/dumlupinar/2017/ProofFiles/12%20sinif_belirleme_yonergesi_28_02_2018.pdf)

**Önlisans ve Lisans Programlarına İntibakta Mevcut Başarı Notlarının Harf
Notlarına**

Dönüştürülmesi Yönergesi

[http://birimler.dpu.edu.tr/app/views/panel/ckfinder/userfiles/27/files/mecut
t basari notlarinin harf notlarına donusturulmesi_yonergesi_24_07_2018.pdf](http://birimler.dpu.edu.tr/app/views/panel/ckfinder/userfiles/27/files/mecut_basari_notlarinin_harf_notlarına_donusturulmesi_yonergesi_24_07_2018.pdf)

**Önlisans/Lisans Programına Kabul, İlk Kayıt ve Ders İntibak İşlemleri
Yönergesi**

[http://birimler.dpu.edu.tr/app/views/panel/ckfinder/userfiles/27/files/Oenli
sans-
Lisans Program na Kabul%2C İlk Kayıt ve Ders intibak İşlemleri Yoenerg
esi\(1\).pdf](http://birimler.dpu.edu.tr/app/views/panel/ckfinder/userfiles/27/files/Oenli_sans-Lisans_Programına_Kabul%2C_Ilk_Kayı_t_ve_Ders_intibak_İşlemleri_Yoenergesi(1).pdf)

Özel ve Misafir Öğrenci Kayıt/Kabul Yönergesi

http://birimler.dpu.edu.tr/app/views/panel/ckfinder/userfiles/27/files/kdpu_ozel_ve_misafir_ogrenci_kayit_kabul_yoenergesi.pdf

Sınav Yönergesi

http://birimler.dpu.edu.tr/app/views/panel/ckfinder/userfiles/27/files/KDP_U_S_nav_Yoenergesi_31_05_2018.pdf

Staj Yönergesi

[http://birimler.dpu.edu.tr/app/views/panel/ckfinder/userfiles/27/files/Staj_Yoenergesi\(1\).pdf](http://birimler.dpu.edu.tr/app/views/panel/ckfinder/userfiles/27/files/Staj_Yoenergesi(1).pdf)

Üniversite Seçmeli Ders Yönergesi

http://birimler.dpu.edu.tr/app/views/panel/ckfinder/userfiles/27/files/universite_secmeli_ders_yoenergesi_23_10_2017.pdf

Yaz Okulu Yönergesi

[http://birimler.dpu.edu.tr/app/views/panel/ckfinder/userfiles/27/files/yaz_okulu_yoenergesi_\(31_05_2018\).pdf](http://birimler.dpu.edu.tr/app/views/panel/ckfinder/userfiles/27/files/yaz_okulu_yoenergesi_(31_05_2018).pdf)

Yurt Dışından Öğrenci Kabulüne İlişkin Yönerge

http://birimler.dpu.edu.tr/app/views/panel/ckfinder/userfiles/27/files/Yurt_Dışından_Ogrenci_Kabuluene_İlişkin_Yoenerge_13_06_2018.pdf

Başarılı öğrencinin kuruma/programa kazandırılması ve/veya öğrencinin programdaki akademik başarısını teşvik etmek için ikinci öğretim öğrencilerinden ilk %10'luk dilime girenlerden harç ücreti alınmamaktadır.

C. Öğrenci Merkezli Öğrenme, Öğretme ve Değerlendirme

1. Birim, öğrencilerin öğrenim süresince programların amaç ve öğrenme çıktılarına ulaşmasını sağlamalı, bu süreçte aktif öğrenme strateji ve yöntemleri içeren uygulamalar yürütmelidir. Ölçme ve değerlendirme süreçlerinde de öğrenci merkezli ve yeterlilik temelli bir yaklaşım benimsenmelidir.

Okulumuzda bulunan programlarda öğrenme-öğretme süreçlerinde aktif ve etkileşimli öğrenci katılımını sağlayan güncel, disiplinlerarası çalışmaya teşvik eden ve araştırma/öğrenme ve öğrenci odaklı öğretim yöntem ve teknikleri uygulanmaktadır. Bu uygulamalardan elde edilen bulgular, sistematik olarak izlenerek paydaşlarla birlikte değerlendirilmekte ve izlem sonuçlarına göre önlem alınmaktadır. Programlarda yer alan derslerin öğrenci iş yüküne dayalı kredi değerleri (AKTS), dersler ve müfredatlar birlikte oluşturulmuştur. Mesleki uygulama dersleri ve staj için iş yükleri belirlenmiş (AKTS kredisi) ve programın toplam iş yüküne dâhil edilmiştir. Mesleki derslerde uygulamaya daha fazla önem verilerek öğrencilerin teorik bilgileri uygulama yoluyla pekiştirmeleri sağlanmaktadır. Bu amaçla öğrencilerin ders ile ilgili projeler üretmelerine imkân verilmektedir. Bunun yanı sıra meslek yüksekokulu öğrencilerimiz özel ve kamu kuruluşlarına giderek yerinde öğrenmeleri sağlanmaktadır.

Programların yürütülmesinde her yıl geleneksel olarak yapılan Paylaşım Etkinlikleri kapsamında öğrencilerin seminer vb. etkinlikler düzenlenmesinde aktif rol almaları sağlanmaktadır.

Öğrenci iş yükü kredisinin mesleki uygulamalar, değişim programları, staj ve projeler gibi uygulamalarda kullanıldığını gösteren kanıtlar

<https://oibs.dpu.edu.tr/oibs/bologna/>

2. Tüm programlarda öğrenci merkezli ölçme ve değerlendirmeye ilişkin ne tür uygulamalar bulunmaktadır? Bu uygulamalardan elde edilen bulgular, sistematik olarak izlenmekte ve izlem sonuçları paydaşlarla birlikte değerlendirilerek önlemler alınmakta mıdır?

Öğrencilerin eğitim süreci bir yönetmelikle ayrıntılı bir şekilde belirtilmiştir. Öğrencinin devamını veya sınava girmesini engelleyen haklı ve geçerli nedenlerin oluşması durumunu kapsayan açık düzenlemeler bulunmaktadır.

Programların yürütülmesinde öğrencilerin etkinlikler (teknik geziler, uzman konuşmacı davetleri gibi) organize ederek aktif rol almaları sağlanmaktadır. Ders öğrenme çıktıları belirlendikten sonra hedeflenen ders öğrenme çıktılarına ulaşıp ulaşılmadığını ölçmek için Başarı ölçme ve değerlendirme yöntemi (BÖDY) tasarlanması

planlanmaktadır. Doğru, adil ve tutarlı şekilde değerlendirmeyi güvence altına almak için öğretim üyelerinin her yarıyıl başında ders planlarını hazırlayarak öğrencileri bilgilendirmesi sağlanacaktır. Öğrencinin devamını veya sınava girmesini engelleyen nedenlerin haklı ve geçerli olup olmadığının değerlendirilmesi noktasında Kütahya Dumlupınar Üniversitesi Eğitim-Öğretim ve Sınav Yönetmeliği temel alınmaktadır.

Ön lisans ve Lisans eğitim öğretim yönetmeliği

[https://api.yokak.gov.tr/Storage/dumlupinar/2017/ProofFiles/11%20on_lisans_lisans_egitim_ogretim_yonetmeliği_16_10_2017_2\(1\).pdf](https://api.yokak.gov.tr/Storage/dumlupinar/2017/ProofFiles/11%20on_lisans_lisans_egitim_ogretim_yonetmeliği_16_10_2017_2(1).pdf)

Haklı ve Geçerli Nedenler Yönergesi

[http://birimler.dpu.edu.tr/app/views/panel/ckfinder/userfiles/27/files/Haklı_ve_Gecerli_Nedenler_Yoenergesi\(1\).pdf](http://birimler.dpu.edu.tr/app/views/panel/ckfinder/userfiles/27/files/Haklı_ve_Gecerli_Nedenler_Yoenergesi(1).pdf)

3. Öğrenci geri bildirimleri (ders, dersin öğretim elemanı, diploma programı, hizmet ve genel memnuniyet seviyesi, vb.) sistematik olarak (her yarıyıl ya da her akademik yıl sonunda) alınmakta mıdır? Elde edilen bulgular, sistematik olarak izlenmekte ve izlem sonuçları paydaşlarla birlikte değerlendirilerek önlemler alınmakta mıdır?

Öğrenci geri bildirimleri (ders, dersin öğretim elemanı, diploma programı, hizmet ve genel memnuniyet seviyesi, vb.) sistematik olarak (her yarıyıl ya da her akademik yıl sonunda) alınmamaktadır. Kalite kapsamında ders sonlarında öğrencinin dersi eleştirel anlamda değerlendirebilmesi için anket çalışmalarının düzenlenmesi planlanmaktadır. Böylece öğrenci memnuniyetinin artırılması sağlanırken, öğretim elemanlarının ve personelin performanslarının yükseltilmesinin sağlanması amaçlanmaktadır.

Yeni öğrencilerin kuruma/programa uyumlarının sağlanması için yüksekokulumuza kayıt yaptırdıkları dönem başında bölüm öğretim üyeleri tarafından üniversite, yüksekokul ve kayıt yaptırdıkları bölüm hakkında Oryantasyon Eğitimi verilmektedir. Bununla birlikte dönem başında yeni kayıt yaptıran öğrencilerin üniversite hayatına uyumlarını kolaylaştırmak ve öğrenciler arasındaki etkileşimi arttırmak amacıyla sosyal etkinlikler düzenlenmektedir.

4. Birimde akademik danışmanlık uygulamaları var mıdır? Bu uygulamalardan elde edilen bulgular, sistematik olarak izlenmekte ve izlem sonuçları paydaşlarla birlikte değerlendirilerek önlemler alınmakta mıdır?

Öğrencilere yönelik akademik danışmanlık hizmetleri hem Öğrenci Bilgi Sistemi üzerinden interaktif olarak gerçekleşmekte, ayrıca danışmanlar tarafından gerekli görüldüğü takdirde yüz yüze akademik danışmanlık hizmeti de verilmektedir.

Öğrenci danışmanlık sisteminde kullanılan tanımlı süreçler (yönetmelik, yönerge, süreç tanımı, rehber, kılavuz vb.)

http://birimler.dpu.edu.tr/app/views/panel/ckfinder/userfiles/27/files/Oenlisans_ve_Lisans_Egitim_Oegretim_Yoenetmeligi_09_11_2018.pdf adresindeki yönetmelikte öğrenci danışmanlık sisteminde kullanılan tanımlı süreçler yer almaktadır

D. Öğretim Elemanları

1. Birimin öğretim elemanlarının yenilikçi yaklaşımlar, materyal geliştirme, yetkinlik kazandırma ve kalite güvence sistemi gibi öğretim yetkinliklerinin geliştirilmesine ilişkin planlar bulunmakta mıdır? Varsa bu planlara ilişkin ne tür uygulamalar yapılmıştır?

Birimin öğretim elemanlarının yenilikçi yaklaşımlar, materyal geliştirme, yetkinlik kazandırma ve kalite güvence sistemi gibi öğretim yetkinliklerinin geliştirilmesine ilişkin çalışmaları vardır.

Erasmus ve Mevlana programlarında mevcut olan öğretim elemanı hareketlilikleri sayesinde sahip olunan yetkinlikler öğrenci merkezli eğitimin geliştirilmesi açısından oldukça önem taşımaktadır. Öğretim elemanları bu doğrultuda okulumuz tarafından yönlendirilmektedir.

Ayrıca, multidisipliner çalışma alanları sayesinde öğretim elemanlarının yaptıkları TÜBİTAK, BAP vb. gibi projeler ile öğrencilerin bölümlerindeki en etkin oldukları alanların belirlenmesi, ekip çalışmalarında bulunmaları ve görev bilincinin yerleştirilmesi gibi konularda öğrencilerin aktif olarak bulunmaları ve sonraki mesleki hayatlarına güçlü bir zemin oluşturma olanağı sağlanmaktadır.

Eđitcilerin eđitimi program ieriđinde đrenci merkezli đrenme-đretme yaklařımına iliřkin uygulamalar

<https://oibs.dpu.edu.tr/oibs/bologna/>

Birimimizin eđitim-đretim srecini etkin řekilde yrtebilmek zere aktif đrencisi olan beř program vardır ve bu beř programın yeterli akademik kadrosu bulunmaktadır. Eđitim-đretim kadrosunun iře alınması, atanması ve ykseltmeleri ile ilgili srelerde “Ktahya Dumlupınar niversitesi đretim yeleri Haricindeki đretim Elemanlarının Yeniden Atanmalarında Uygulanacak Usul ve Esaslar Hakkında Ynergesi” dikkate alınmaktadır.

Birimimize dıřarıdan ders vermek zere đretim elemanlarının seđimi hususunda ncelikle niversitemizde yoksa dıřarıda ilgili ders hakkında akademik tecrbesi olan uzmanlar arařtırılarak kendileriyle irtibata geilmekte, uzmanın dersi kabul etmesi durumunda da yazıřmalar yapılmaktadır.

Birimdeki ders grevlendirmeleri yapılırken ncelikle đretim yelerinin uzmanlık alanları erevesindeki ders talepleri blm bařkanlıklarınca alınmakta ve ders dađılımları, ders planları đretim yelerimizle interaktif olarak belirlenmekte ve yrtlmektedir.

Eđitim-đretim kadrosunun mesleki geliřimlerini srdrmek ve đretim becerilerini iyileřtirmek iin hem ulusal hem de uluslararası platformlarda dzenlenen etkinliklere katılımı hem niversitemiz hem de yksekokulumuz tarafından cesaretlendirilmektedir.

Birimimizde eđitim-đretim kadrosunun eđitsel performanslarının izlenmesi ve dllendirilmesine ynelik somut bir mekanizma bulunmamaktadır.

Birim, eđitim bileřeni kapsamındaki hedeflere ulařmayı sađlayacak eđitim đretim kadrosunun, nicelik ve nitelik olarak srdrlebilirliđini sađlamak zere akademik personelin memnuniyetini ve aidiyet duygusunu artırmaya ynelik aba sarf etmektedir. Meslek Yksekokulumuz ile ilgili yapılacak alıřmalar iin okulumuzda grev yapan tm akademik personelimizin fikirleri nemslenmektedir.

E. Programların İzlenmesi ve Gncellenmesi

1. Birimde tm programların ktıları sistematik olarak (yıllık ve program sresinin sonunda periyodik olarak) ve birim amaları dođrultusunda (eđitim-

öğretim politikası ve amaçları) izlenmekte midir? Bu izleme sonuçları paydaşlarla birlikte değerlendirilerek güncellemeler yapılmakta mıdır?

Programlardan sorumlu bölüm başkanları ve öğretim elemanları düzenli olarak öğretim alanları ile ilgili araştırmalar yapmaktadırlar alanlarındaki gelişmeleri göz önünde bulundurarak programlarına yeni dersler ekleme ve düzenleme önerisi getirebilmektedirler. Ayrıca, öğretim elemanlarının ve öğrencilerin de görüşleri alınmaktadır. Bu şekilde programların genel bir değerlendirilmesi yapılabilmekte ve güncel tutulabilmektedir.

Ayrıca her yılsonunda programlara genel bir bakış için geniş kapsamlı bir değerlendirme çalışması yürütülmektedir. Bu çalışmalar, Yüksekokul bünyesinde programlardan sorumlu öğretim elemanları ve bölüm başkanları tarafından yürütülmekte olup yüksekokul müdürü denetiminde gerçekleştirilmektedir. Değerlendirme sonuçları hususunda alınan geri bildirimler belirlenerek düzeltilmesi gereken noktalar imkânlar dâhilinde iyileştirilmeye çalışılmakta, gerekli hallerde eğitimler alınarak iyileştirmeler yapılmaya çalışılmaktadır. Yeni dersler açılıp mevcut dersler kapatılabilmektedir. Derslere atanan öğretim elemanlarının performansına göre dersin öğretim elemanı değiştirilebilir. Öğrenci memnuniyeti öğrencilerin öğretim hizmeti ve idari hizmet kapsamında taleplerine cevap verilerek arttırılmaya çalışılırken öğretim elemanlarının ve personelin performansları kendilerine dönütler verilerek yükseltilmeye çalışılmaktadır. Ancak bu sistemin görülebilir şekilde değerlendirilebilmesi için kalite politikasına uygun anketlerle desteklenmesi sağlanacaktır.

İç paydaşların sürece katılımını sağlamak üzere öğretim üyeleriyle düzenli toplantılar yapılmaktadır. Öğrencilere ise anketler uygulanmaktadır. Dış paydaşların sürece katılımını sağlamak üzere ise staj, iş yeri eğitimi, ders müfredatlarının belirlenmesi gibi konularda görüş alışverişi için yine toplantılar düzenlenmektedir.

Gözden geçirme faaliyetleri her yarıyıl sonunda yapılan dönem sonu toplantılarında yapılmaktadır. Yüksekokulumuzda yer alan programlarla ilgili paydaşlar sektörde söz sahibi kişiler, sanayi ve ticaret odaları temsilcileri ile yapılan görüş alışverişleri neticesinde tespit edilmiş olup bu paydaşların ders müfredatlarının güncellenmesi konusundaki görüşleri değerlendirilmektedir. Değerlendirme sonuçları hususunda alınan geri bildirimler belirlenerek düzeltilmesi gereken noktalar, imkânlar

dâhilinde iyileştirilmeye çalışılmakta, gerekli hallerde eğitimler alınarak iyileştirmeler yapılmaya çalışılmaktadır.

Yüksekokulumuzda yer alan programların eğitim amaçlarına ilişkin hedeflerinin öğrencilerin ve toplumun ihtiyaçlarına cevap vermesini sağlamak için sektörün ihtiyaç ve talepleri dikkate alınarak ders müfredatlarının güncellenmesi söz konusu olmaktadır. Öğrencilerimizin ilerleyen yıllarda alacak oldukları işyeri uygulaması dersleri ve yapacakları stajlar sonrası gerek öğrencilerden gerekse işyeri uygulaması sorumlularından alınacak geri bildirimler ile hedeflere ulaşılma durumu ölçülecektir.

3.ARAŞTIRMA-GELİŞTİRME VE TOPLUMSAL KATKI

Birimin araştırma sürecinin değerlendirmesinin yapılması beklenmektedir. Araştırma süreci birimin sürekli gelişim odağı ile hedeflerinin ve bu hedeflerin kimler tarafından gerçekleştirileceğinin belirlendiği, araştırma faaliyetlerinin gerçekleştirildiği, hedeflerin nitelik ve nicelik olarak izlenerek değerlendirildiği ve ulaşılan sonuçların kontrol edilerek ihtiyaç duyulan iyileştirmelerin yapıldığı bir süreç olarak ele alınmalıdır. Ayrıca birim toplumsal katkı faaliyetlerini sahip olduğu hedefleri ve stratejisi doğrultusunda yerel, bölgesel ve ulusal kalkınma hedefleriyle uyumlu bir şekilde yürütmelidir.

A. Birimin Araştırma Stratejisi ve Hedefleri

1.Birimin araştırma stratejisi ve hedefleri ile bunlar doğrultusunda izlediği araştırma politikası bulunmakta mıdır?

Yüksekokulumuzun araştırma stratejisi, hedefleri ve bu hedeflerin kimler tarafından gerçekleştirileceği belirlenmiştir. Araştırma stratejimiz belirlenirken yüksekokulumuz ve üniversitemizin bilimsel ve teknolojik alandaki ulusal ve uluslararası rekabet gücünü arttırmak ve mezunlarımızın donanımlı, ahlaklı ve kaliteli birer birey olarak topluma kazandırılması göz önünde bulundurulmuştur. Araştırma hedefleri ise;

- İndekse giren yayın sayısının artırılması
- Öğretim elemanı başına düşen yayın sayısı
- Her öğretim üyesinin yayın yapmasının sağlanması
- Öğretim elemanı başına düşen yayın sayısı

- Üniversite-Sanayi işbirliği koordinatörlüğünün kurulması
- Staj İşyeri gezilerinin yaygınlaştırılması
- KOSGEB ile işbirliğinin artırılması
- Yürütülen ortak çalışma sayısı şeklinde belirlenmiştir.

Bu bağlamda hedeflerin gerçekleştirilmesinde gerek yüksekokulumuz öğretim elemanları gerekse yüksekokulumuz idaresine sorumluluk düşmektedir. Hedeflerin belirlenmesinde sürekli iyileşme mantığı çerçevesinde eğitim-öğretim kalitesinin artırılması, akademik kadronun eğitim-öğretim hedeflerini sağlayacak yetkinlikte kendilerini geliştirmeleri ve öğrencilerimizin sanayi ihtiyaçlarına cevap verecek yetkinlik ve donanıma sahip birer birey olarak mezun edilmesi dikkate alınmıştır.

2. Birimdeki araştırma-geliştirme süreçleri ile eğitim-öğretim süreçlerinin bütünleştirildiği alanlar ve bu alanlarda izlenen politikalar nelerdir?

Yüksekokulumuzun araştırma stratejisi bütünsel olarak ele alınmıştır. Derslerde kazanılan teorik bilginin uygulamaya dökülebilmesi için ve öğrencilerimizin mezun olduklarında sanayi tecrübelerini kazanabilmeleri için işyeri uygulamasına yönelik derler ve ders içerikleri programlarımızda yer almaktadır.

Yüksekokulumuz bünyesinde araştırma uygulama merkezi bulunmamaktadır. Ancak yüksekokulumuzda üniversitemiz bünyesinde yer alan araştırma uygulama merkezi ile işbirliğine açık hareket etmektedir. Araştırma strateji ve hedeflerimiz ilimizi, bölgemizi ve ülkemizi bilimsel ve teknolojik anlamda ileriye taşıyacak bilimsel yönü kuvvetli bireyler yetiştirmek üzerine kurulmuştur.

Araştırma fırsatları, eğitimleri ile ilgili bilgilendirmeler e-mail aracılığıyla öğretim elemanlarına duyurulmakta ve katılımları desteklenmektedir. Araştırmaların çıktılarını Kütahya Dumlupınar Üniversitesi güdümlü proje performans sistemiyle sağlanan teşvikler ile ödüllendirilmektedir.

Araştırma faaliyetlerinin sürdürülebilirliğini güvence altına almak için yüksekokulumuzda görev yapan öğretim elemanları Rektörlük ile yapılan görüşmelerde araştırma yapmaları konusunda cesaretlendirilmektedir. Öğretim elemanlarının devam eden ve biten projeleri web sitesinde yayınlamasıyla benzer konuda çalışma yapan birim içi ve birim dışı araştırmacılar ile ortak çalışma yapılmasının önünü açacağı düşüncesi

hâkim olmuştur. Raporların ilgili birimlerin web sayfasından ilan edilmesi yönünde öneride bulunulmuştur. AR-GE faaliyetlerine ilişkin ilgili birimler arasındaki iletişimin artırılması gerektiği önerilmektedir.

3. Birimdeki araştırma-geliştirme süreçleri ile toplumsal katkı süreçlerinin bütünleştirildiği alanlar ve buralarda izlenen politikalar nelerdir?

Okulumuz bölümlerinde bugüne kadar araştırma ve geliştirme faaliyetlerini ölçmek amacıyla herhangi bir çalışma yapılmamıştır. Kalite kapsamında yıllık olarak hazırlanacak olan faaliyet raporları ile verilere dayalı ve periyodik olarak ölçüm yapılarak, niceliksel olarak değerlendirilmesi amaçlanmaktadır. Okulumuz bünyesinde oluşturulan kalite komisyonumuz ileriki dönemler için yapılabilecek çalışmaları planlayacaktır. Okulumuz bünyesinde gerçekleştirilen proje çalışmaları aşağıdaki gibidir. Kalite kapsamında bu sayının artırılması amaçlanmaktadır.

4. Yerel/bölgesel/ulusal kalkınma hedeflerinin, birimin araştırma ve geliştirme stratejilerine etkisi nasıl yansıtılmaktadır?

Yüksekokulumuz bulunduğu bölgede verdiği eğitim ve gerçekleştirdiği projeler ile toplumsal dayanışma ve bütünleşmeyi güçlendirmekte, istihdam edilebilirliği artırmakta ve bulunduğu konum itibarıyla dezavantajlı bir bölgede üretkenlik ve yetenek gelişimine yönelik faaliyetlerde bulunarak bölgesel ve ulusal kalkınma hedeflerine ulaşmaya katkı sağlamaktadır.

5. Yapılan araştırmaların sosyo-ekonomik kültürel dokuya katkısı nasıl ölçülmektedir? Bu katkı nasıl teşvik edilmektedir?

Yüksekokulumuzda gerçekleştirilen araştırmalar yıllık olarak hazırlanan faaliyet raporları ile verilere dayalı ve periyodik olarak ölçülmekte ve niceliksel olarak değerlendirilmektedir. Araştırma performansının iyileştirilmesi için öğretim üyelerimize gerekli destekler sağlanmaktadır.

Meslek Yüksekokulumuzun araştırma stratejileri, hedefleri ve bu hedeflerin kimler tarafından gerçekleştirileceğine ilişkin, Kütahya Dumlupınar Üniversitesi Rektörlüğü tarafından belirlenen amaç ve hedefler benimsenmektedir:

Amaç 1: Eğitimde uygulamaya yönelik ağırlığın artırılması.

Hedefler

- Ders içerik ve çıktılarının uygulamaya dönük olarak güncellenmesi.

- Laboratuvar ve atölyelerin güncellenmesi.

Amaç 2: Ders müfredatlarının dış paydaşların görüşleri de dikkate alınarak oluşturulması.

Hedefler

- Eğitim Öğretim Programları Danışma Kurulu faaliyetlerini düzenleyen yönergenin oluşturulması.
- İstihdama yönelik derslerin müfredata eklenmesi (Mesleki yabancı dil, girişimcilik gibi).
- Müfredatların teknoloji ve bilişim esaslı olarak güncellenmesi.

Öğretim elemanlarının ulusal ve uluslararası kongrelere katılım desteklenmektedir. Araştırma alanlarındaki gerekli düzenlemeler Kütahya Dumlupınar Üniversitesi Bilimsel Araştırma Projeler (KDPU BAP) birimi tarafından belirlenen yönerge ve yönetmelikler çerçevesinde yapılmaktadır. Öğretim elemanlarımız buna göre üniversitemiz BAP birimine başvuru yapabilmektedir. Üniversitemiz Bilimsel Araştırma ve Yayın Etiği Kurulu bulunmaktadır. Etik kurul onayı gerektiren bilimsel araştırmalar için bu kurula gerekli başvurular yapılabilmektedir.

Öğretim elemanlarımızın yurt dışı ve yurt içi hakemli dergilerde yayınlanan makale sayısı, 2017 yılı itibarıyla bir artış göstermiş olup, aynı yıl içinde ulusal ve uluslararası kongrelerde sunulan bildiri sayısı da bir artış göstermiştir. 2018 yılında 4 öğretim elemanımız akademik teşvik uygulamasından yararlanmıştır. Araştırma fırsatları ile ilgili bilgiler üniversitemizin Elektronik Bilgi Sistemi (EBYS) aracılığıyla öğretim elemanlarına ve okulumuz içindeki panolara asılarak genel olarak duyurulmaktadır. Araştırma öncelikleri kapsamındaki faaliyetleri için, gerekli fiziki/teknik altyapının ve mali kaynakların oluşturulmasına ve uygun şekilde kullanımı için, Şaphane Meslek Yüksekokulu İç Kontrol Standartları Eylem Planına ve Bilimsel Araştırma Projeleri Koordinatörlüğü Yönergesi, Etik Komisyonu, Öğretim Elemanı Kadrolarına Başvurma, Atama ve Görev Süresi Uzatımı ile İlgili Yönergelere uyulmaktadır.

Okulumuzda, 60 bilgisayar kapasiteli bilgisayar laboratuvarı ve 20 bilgisayar kapasiteli internet evi okulumuzda mevcuttur. Ücretsiz kablosuz internet hizmeti de öğrencilerimizin kullanımına açıktır. Okulumuzda 2 adet Amfi, 5 adet derslik ve 300 kişilik konferans salonu da bulunmakta ve tüm sınıflarda projeksiyon destekli anlatım yapılabilmektedir.

A. Birimin Araştırma Kaynakları

1. Birim araştırma ve geliştirme strateji ve hedefleri doğrultusunda kurum dışı kaynak teminine yönelik nasıl bir planlama yapmaktadır?

Okulumuz fiziki ve teknik altyapısı ve mali kaynakları araştırmaya yönelik faaliyetleri gerçekleştirmek üzere geliştirilmektedir. Bu bağlamda öğretim görevlilerine ulusal ve uluslararası araştırma faaliyetlerine katılımı hususunda destekler verilmekte ve gerek bilgisayar yazılım ve programları gerekse laboratuvar sarf malzemeleri temini için destek sağlanmaktadır.

Yüksekokulumuz personel ve öğrencilerinin gelişimini destekleyecek ve sunulan hizmetlerin kalitesini arttıracak hedefler benimsemiştir. Bu hedefleri yerine getirirken mali olanaklarını etkin ve verimli bir şekilde kullanmaya çalışmakta, hayırseverlerin katkılarının artırılması konularında girişimlerde bulunmaktadır. Birim, araştırma faaliyetlerinin etik kurallara uygun olarak devamlılığını sağlamak için programlarımız ile ilgili sektörlerle irtibat halinde olup sık kullanılan yazılımların lisanslarını alarak öğrencilerin ve hocaların kullanımına sunmaktadır.

Meslek Yüksekokulumuzun yapacağı tüm araştırma çalışmaları için Üniversitemize başvurma ve ilgili birimlerden alacağı destek ile yürütme yöntemi benimsenmektedir. Öz kaynakları ve araştırma bütçesi yetersiz olması nedeniyle merkeze bağlı olarak yürütülmesi planlanabilmektedir. İlçe imkânlarının kısıtlı olması, nüfus azlığı, iş olanaklarının yetersiz olması nedeniyle, belli projeler için Belediye ya da Kaymakamlık destekli işleyiş imkânı olması, yerel destek sağlanamadığı durumlarda da, üniversiteden alınacak destekler ile yürütülmesi mümkün olmaktadır.

Yüksekokulumuzda araştırma faaliyetleri için gereksinim duyulan fiziki alt yapı ve donanım mevcuttur. Kütüphanemizde 2741 adet kitap ve/veya dergi bulunmaktadır. Kütüphanemizin kaynak açısından yetersiz kalması durumunda, Üniversitemiz merkez kütüphanesinden veri tabanı ulusal ve uluslararası indeksli yayınlara erişim imkânı bulunmakta, e-kitap uygulaması ve açık erişim olanakları ile istifade edilebilmektedir.

2. Dış paydaşlar (TÜBİTAK, ZEKA, döner sermaye kapsamında yapılan projeler, vb.) ile ortak yürütülen projeler nelerdir? (Yürütücü, araştırmacı(lar), başlangıç tarihi, bitiş tarihi, bütçe, başlık, özet)

Yüksekokulumuzda yürütülen herhangi bir proje bulunmaktadır.

C. Birimin Araştırma Kadrosu

1. Birim tarafından yapılan kadro taleplerinde dikkate alınan parametreler nelerdir?

Okulumuz kadro talebinde bulunurken mevcut bölümlerimizin [norm kadro](#) ihtiyaçları doğrultusunda “[Öğretim Üyeliğine Yükseltme ve Atama Yönetmeliği](#)” ve “[Öğretim Üyesi Dışındaki Öğretim Elemanı Kadrolarına Yapılacak Atamalarda Uygulanacak Merkezi Sınav İle Giriş Sınavlarına İlişkin Usul ve Esaslar Hakkında Yönetmelik](#)” kapsamında hareket edilmektedir.

2. Birim tarafından mevcut akademik kadronun güçlendirilmesi için alanında uzman üniversite dışından araştırmacılar için herhangi bir kadro talebinde bulunuldu mu?

Yüksekokulumuzda böyle bir çalışma bulunmamaktadır.

D. Birimin Araştırma Performansının İzlenmesi ve İyileştirilmesi

1. Birim içi yıllık performans değerlendirmesi ne şekilde yapılmaktadır?

Yüksekokulumuz araştırma performansı yıllık olarak hazırlanan faaliyet raporları ile verilere dayalı ve periyodik olarak ölçülmekte ve niceliksel olarak değerlendirilmektedir. Araştırma performansının iyileştirilmesi için öğretim üyelerimize gerekli destekler sağlanmaktadır.

. Meslek Yüksekokulumuzda akademik personelin yaptığı ve yapmakta olduğu çalışmalar birimiz tarafından takip edilmekte, yıllık akademik faaliyet raporu olarak hem kendi bünyemizde hem de merkeze gönderim yapılmaktadır. Yapılması düşünülen çalışmalara ilişkin de ihtiyaç duyulan imkân ve ortamlar konusunda da talep ve öneriler alınıp birimdeki ilgili komisyonlarda değerlendirmeye alınmakta ve gerekli yerler ile bağlantıya geçilmektedir.

Okulumuzdaki akademik personelin ders yükleri AKTS değerleri ile ilgili değerlendirmeler yapılarak dengeli iş yükü dağılımı sağlanarak, ders dışında araştırma yapmaya imkân tanıyacak boşluklar ayarlanmaya çalışılmaktadır. Yapılan araştırma kapsamında, araştırma merkezleri veya kütüphanelere gidilebilmesi için gereken tedbirlerin alınması, yolluk yevmiye belirlenerek akademik izinli sayılmasına dönük

uygulamalar yapılmaktadır. Kongre ve konferanslara katılım hem desteklenmekte hem de teşvik edilmektedir.

2. Birim içi yıllık performans değerlendirmeleri ne şekilde ilan edilerek yayınlanmaktadır?

Öğretim elemanlarımızın akademik performansları her yıl güncellenen idare faaliyet raporları ile Rektörlüğümüze gönderilmekte ve Meslek Yüksekokulumuzda da saklanmaktadır. Akademik performans raporlarına göre araştırma hedeflerimiz değerlendirilmekte ve izlenebilmektedir

Yüksekokulumuz yıllık performans değerlendirmeleri <http://saphanemyo.dpu.edu.tr/> ve <http://istatistik.dpu.edu.tr/admin/login> portalında yayınlanmaktadır.

4. YÖNETİM SİSTEMİ

A. Yönetim ve İdari Birimlerin Yapısı

1. Birimin misyon ve stratejik hedeflerine ulaşmasını güvence altına alan yönetim modeli ve idari yapılanması, süreçlerle uyumlu olarak ve tüm bölümleri kapsayacak şekilde oluşturulmuş mudur? Yapılanma ile ilgili paydaşlardan sistematik olarak görüş ve öneri alınarak, ihtiyaçlar/talepler doğrultusunda gerekli güncellemeler yapılmakta mıdır?

Meslek Yüksekokulumuzun yapılandırılması 18.02.1982 tarih ve 17609 sayılı Resmî Gazetede yayınlanan, 2547 sayılı Yükseköğretim Kanunu'nda öngörülen üniversite birimlerinin akademik yönden teşkilatlanması, işleyiş, görev, yetki ve sorumluluklarıyla, ilgili alt birimlerin üst birimlerle olan ilişkilerini düzenleyen “Üniversitelerde Akademik Teşkilât Yönetmeliği” (<http://pdb.dpu.edu.tr/tr/index/sayfa/3131/yonetmelikler>) doğrultusunda yapılandırılmıştır. Buna göre;

Yüksekokullar

Madde 12. Yüksekokullar; önlisans veya lisans düzeyinde belirli bir mesleğe yönelik eğitim-öğretime ağırlık veren yükseköğretim kurumlarıdır. Yüksekokullar her biri ayrı bir eğitim-öğretim programı yürüten bölümlerden veya anabilim veya ana sanat dallarından oluşur ve kanunla kurulurlar.

a) Yüksekokulların organları, yüksekokul müdürü, yüksekokul kurulu, yüksekokul yönetim kuruludur.

b) Yüksekokul müdürü, üç yıl için ilgili fakülte dekanının önerisi üzerine rektör tarafından atanır. Rektörlüğe bağlı yüksekokullarda bu atama doğrudan rektör tarafından yapılır. Süresi biten müdür yeniden atanabilir.

Müdürün okulda görevli aylıklı öğretim elemanları arasından üç yıl için atayacağı en çok iki yardımcısı bulunur. Müdür gerekli gördüğü hallerde yardımcılarını değiştirebilir.

Müdürün görevi sona erdiğinde yardımcılarının görevleri de sona erer.

Müdüre vekâlet etmede veya müdürlüğün boşalmasında yapılacak işlem, dekanlarda olduğu gibidir.

Yüksekokul müdürü, 2547 sayılı Kanun ile dekanlara verilmiş olan görevleri yüksekokul bakımından yerine getirir.

c) Yüksekokul Kurulu; müdürün başkanlığında, müdür yardımcıları ve okuldaki bölüm, anabilim veya anasanat dalı başkanlarından oluşur.

d) Yüksekokul yönetim kurulu; müdürün başkanlığında, müdür yardımcıları ile müdürün göstereceği altı aday arasından yüksekokul kurulu tarafından üç yıl için seçilecek üç öğretim üyesinden oluşur.

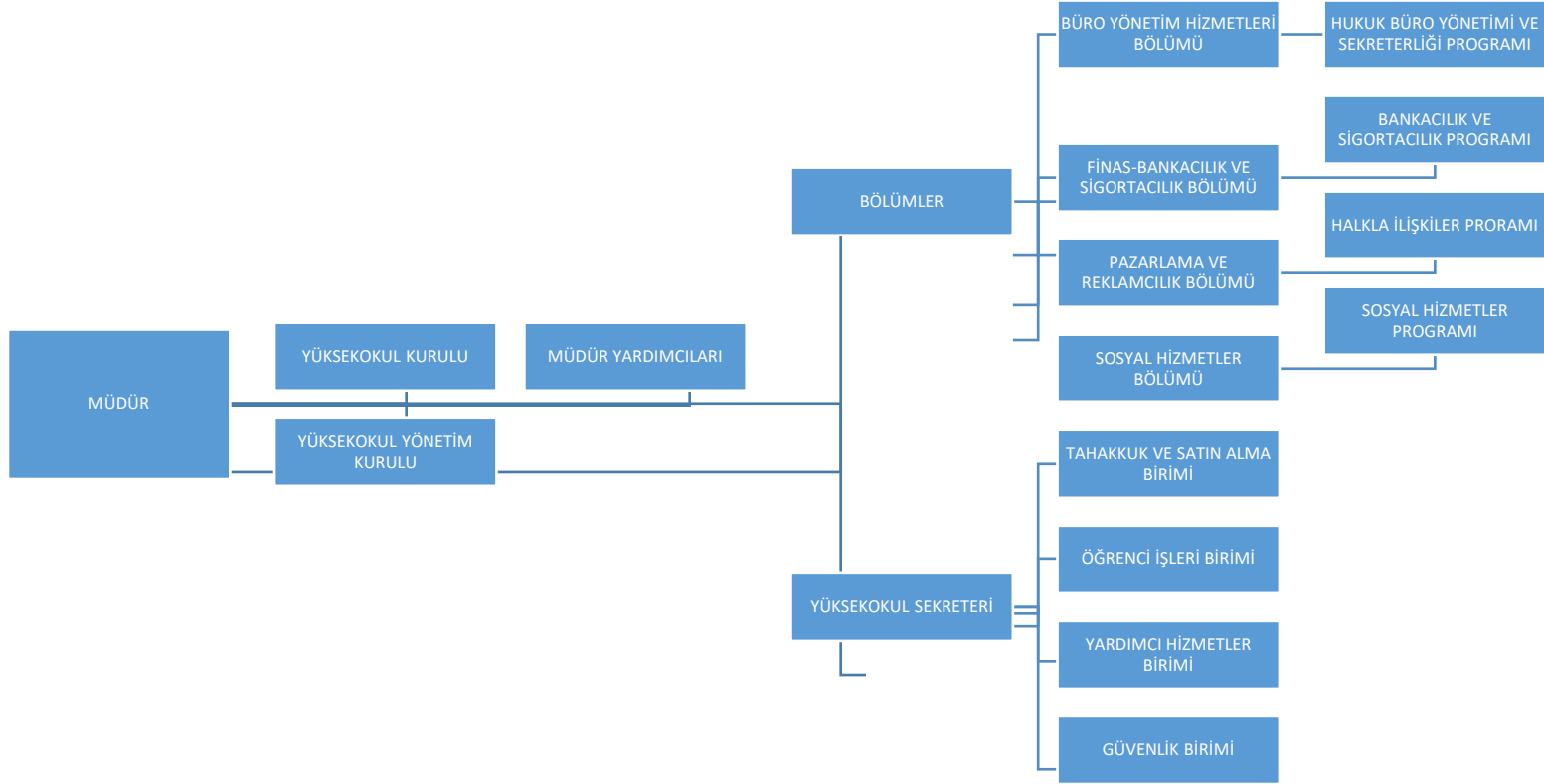
e) Yüksekokul Kurulu ve yüksekokul yönetim kurulu, 2547 sayılı Kanun'la fakülte kurulu ve fakülte kurulu yönetim kuruluna verilmiş görevleri yüksekokul bakımından yerine getirirler.

Meslek Yüksekokulumuz Yönetimi; Müdür, 2 Müdür Yardımcısı, 5 Bölüm Başkanı, ve Yüksekokul Sekreterinden oluşmuştur.

2. Birimde faaliyetlere (eğitim-öğretim, araştırma-geliştirme, yönetim sistemi, kalite güvencesi, toplumsal katkı gibi) ilişkin süreçleri tüm bölümleri kapsayacak şekilde tanımlanmış mıdır? Bu süreçlere ilişkin sonuçlar, performans göstergeleriyle sistematik olarak izlenmekte, paydaşların görüşleri alınmakta ve izlem sonuçları paydaşlarla birlikte değerlendirilerek önlemler alınmakta ve ihtiyaçlar/talepler doğrultusunda güncellemeler gerçekleştirilmekte midir?

Birimde faaliyetlere (eğitim-öğretim, araştırma-geliştirme, yönetim sistemi, kalite güvencesi, toplumsal katkı gibi) ilişkin süreçleri tüm bölümleri kapsayacak şekilde tanımlanmıştır. Müdür, Müdür Yardımcıları, Bölüm Başkanları, Yüksekokul Sekreteri,

Memurlar ve diđer alıřanların grev tanımları kanun ve ynetmelikler erevesinde kendilerine tebliđ edilmiř ve alıřmalar bu grevlendirmeler ıřıđında devam etmektedir. Bu grevlendirmelerle iliřkin sonular, sistematik olarak izlenmekte, paydařların grřleri alınmakta ve izlem sonuları paydařlarla birlikte deđerlendirilereknlemler alınmakta ve ihtiyalar/talepler dođrultusunda yeni grevlendirme ve gncellemeler gerekleřtirilmektedir. Birimize ait organizasyon řeması ařađıda verilmiřtir.



Meslek Yüksekokulumuz Yönetimi; Müdür, Müdür Yardımcısı, 4 Bölüm Başkanı ve Yüksekokul Sekreterinden oluşmaktadır. Meslek Yüksekokulumuzun yönetimi Yüksek Öğretim Kurumu 2547 sayılı yasınının 20. maddesi hükümlerine göre belirlenmiştir. Yönetim birimleri Yüksekokul Müdürü, Yüksekokul Kurulu ve Yüksekokul Yönetim Kurulundan oluşmaktadır. Yüksekokul müdürüne çalışmalarında yardımcı olmak için müdür yardımcılığı birimi oluşturulmuştur.

Meslek Yüksekokulumuzda İç Kontroller 5018 sayılı Kamu Mali Yönetimi ve Kontrol Kanunu'nun 55. maddesine göre düzenlenmiştir. Bu maddede İç kontrol "kamu idarelerinin malî işlem ve faaliyetlerine ilişkin tüm gelir, gider, varlık ve yükümlülüklerinin amacına ve mevzuatına uygun bir şekilde gerçekleştirilmesi için uygulanan malî yönetim, harcama öncesi kontrol ile harcama sonrası iç denetim faaliyetleridir" şeklinde tanımlanmıştır.

2. 5018 Sayılı Kamu Mali Yönetimi ve Kontrol Kanununun 1. maddesi "Kalkınma planları ve programlarda yer alan politika ve hedefler doğrultusunda kamu kaynaklarının etkili, ekonomik ve verimli bir şekilde elde edilmesi ve kullanılmasını hesap verilebilirliği ve mali saydamlığı sağlamak üzere, kamu mali yönetiminin yapısını ve işleyişini, kamu bütçelerinin hazırlanmasını, uygulanmasını, tüm mali işlemlerin muhasebeleştirilmesini, raporlanmasını ve mali kontrolü düzenlemektir" demek suretiyle amacını belirlemiştir. Bu amacı gerçekleştirmek için 5018 Sayılı Kamu Mali Yönetimi ve Kontrol Kanununun 31. ve 32. Maddesinde Harcama Yetkisi ve Yetkilisini 33. maddesinde de giderin gerçekleştirilmesine ilişkin yöntemler açıkça belirlenmiştir. Meslek Yüksekokulumuzun mali işlemleri 5018 Sayılı Kanuna uygun olarak gerçekleştirilmektedir.

Meslek Yüksekokulumuzda Harcama Yetkilisi, Gerçekleştirme görevlisi ve taşınır kayıt kontrol yetkilisi dâhilinde harcama yapılmadan önce kontrol sistemi oluşturulur. Yüksekokul Sekreteri Harcama Yetkilisi adına kontrolleri yapar. Burada Meslek Yüksekokul müdürü Harcama Yetkilisi olarak, idari ve mali karar işlemlerine ilişkin olarak iç kontrolün işleyişinden sorumludur. Okulun ihtiyacı olan mal ve hizmetlerin satın alınmasında karar alma süreci, harcama yetkilisinin onay verme işlemi ile başlamaktadır. Fiyat teklifi toplama, piyasa araştırma tutanağı hazırlanması, yaklaşık maliyet hesap cetvellerinin düzenlenmesi gibi süreçler tamamlanır. Mal ve malzemelerin

Taşınır İşlem Fişleri tanzim edildikten sonra taşınır kayıtları ve ödeme işlemi ile satın alma süreci tamamlanmaktadır.

B. Bilgi Yönetim Sistemi

1. Birim, yönetsel ve operasyonel faaliyetlerinin etkin yönetimini güvence altına alabilmek üzere gerekli bilgi ve verileri periyodik olarak toplamakta ve analiz etmekte midir? Bu bilgileri güvenli ve ilgili yönetmeliklere uygun şekilde saklamakta mıdır?

Öğrencilerin gelişim ve başarı bilgileri elektronik ortamdaki “Öğrenci İşleri Bilgi Sistemi” (OİBS) programında arşivlenmektedir. Eğitim ve öğretim faaliyetlerine yönelik olarak OİBS veri tabanlarından okulumuz öğrencilerinin yaş, cinsiyet, engellilik durumu, not ortalamaları, transkript, akademik durum belgesi, müfredat durumları, Erasmus, Mevlana ve Farabi programlarından yararlanma durumları vb. bilgilere ulaşılmaktadır.

2019 yılında okulumuzda görevli tüm akademik personelin araştırma faaliyetleri Yüksek Öğretim Kurumu (YÖK) tarafından oluşturulan YÖKSİS veri tabanında güncelleştirilmiştir. Birimimiz personeli maaş ve ders ücreti gibi aylık gelirlerinin oluşturulmasında Kamu Bilgi Sistemi (KBS) kullanılmakta ve okulumuz akademik ve idari personeli maaş bordrolarını e-devlet üzerinden takip edebilmektedir. Okulumuz öğretim elemanlarının Bilimsel Araştırma Projeleri başvuruları, değerlendirilmeleri, yürütülmesi ve sonuçlandırılması e-BAP üzerinden yürütülmektedir.

Okulumuz akademik ve idari personeli dpu.edu.tr uzantılı elektronik posta servisi ve DPU Mobil hizmetlerini kullanabilmektedir. Yüksekokulumuzda birim içi ve dışı resmi evrak yazışmalarında Elektronik Belge Yönetim Sistemi (EBYS) kullanılmaktadır. Yüksekokulumuzda Öğrenim gören öğrencilerimiz Üniversitemiz öğrenci Bilgi Sistemini kullanarak öğrencilik durumlarının devam ettiği sürece öğrenim gördükleri dersleri ile ilgili tüm bilgilere (Ders programları, sınav tarihleri, sınav sonuçları v.b) ulaşabilmektedirler.