



KÜTAHYA DUMLUPINAR ÜNİVERSİTESİ
BİRİM İÇ DEĞERLENDİRME RAPORU (BİDR)
HAZIRLAMA KILAVUZU

2022



İÇİNDEKİLER

İÇİNDEKİLER	1
GENEL BİLGİLER	3
Giriş	3
Amaç	3
İçerik	3
BİRİM İÇ DEĞERLENDİRME RAPORU	5
A. LİDERLİK, YÖNETİŞİM VE KALİTE	6
A.1. LİDERLİK VE KALİTE	6
A.1.1. Yönetişim Modeli ve İdari Yapı	6
A.1.2. Liderlik	8
A.1.3. Kurumsal Dönüşüm Kapasitesi	9
A.1.4. İç Kalite Güvencesi Mekanizmaları	10
A.1.5. Kamuoyunu Bilgilendirme ve Hesap Verebilirlik	17
A.2. MİSYON VE STRATEJİK AMAÇLAR	18
A.2.1. Misyon, Vizyon ve Politikalar	18
A.2.2. Stratejik Amaç ve Hedefler	20
A.2.3. Performans Yönetimi	20
A.3. YÖNETİM SİSTEMLERİ	22
A.3.1. Bilgi Yönetim Sistemi	22
A.3.2. İnsan Kaynakları Yönetimi	23
A.3.3. Finansal Yönetim	23
A.3.4. Süreç Yönetimi	24
A.4. PAYDAŞ KATILIMI	25
A.4.1. İç ve Dış Paydaş Katılımı	25
A.4.2. Öğrenci Geri Bildirimleri	27
A.4.3. Mezun İlişkileri Yönetimi	28
A.5. ULUSLARARASILAŞMA	29
A.5.1. Uluslararasılaşma Süreçlerinin Yönetimi	29
A.5.2. Uluslararasılaşma Kaynakları	29
A.5.3. Uluslararasılaşma Performansı	30
B.EĞİTİM VE ÖĞRETİM	30
B.1. Program Tasarımı, Değerlendirmesi ve Güncellenmesi	30
B.1.1. Programların Tasarımı ve Onayı	31
B.1.2. Programın Ders Dağılım Dengesi	32
B.1.3. Ders Kazanımlarının Program Çıktılarıyla Uyumu	33
B.1.4. Öğrenci İş Yüküne Dayalı Ders Tasarımı	34
B.1.5. Programların İzlenmesi ve Güncellenmesi	34
B.1.6. Eğitim ve Öğretim Süreçlerinin Yönetimi	35
B.2. Programların Yürütülmesi (Öğrenci Merkezli Öğrenme, Öğretme ve Değerlendirme)	37
B.2.1. Öğretim Yöntem ve Teknikleri	37



B.2.2. Ölçme ve Değerlendirme	38
B.2.3. Öğrenci Kabulü, Önceki Öğrenmenin Tanınması ve Kredilendirilmesi.....	39
B.2.4. Yeterliliklerin Sertifikalandırılması ve Diploma	39
B.3. Öğrenme Kaynakları ve Akademik Destek Hizmetleri	42
B.3.1. Öğrenme Ortam ve Kaynakları	42
B.3.2. Akademik Destek Hizmetleri.....	43
B.3.3. Tesis ve Altyapılar	44
B.3.4. Dezavantajlı Gruplar	47
B.3.5. Sosyal, Kültürel, Sportif Faaliyetler	47
B.4. Öğretim Kadrosu	48
B.4.1. Atama, Yükseltme ve Görevlendirme Kriterleri.....	48
B.4.2. Öğretim Yetkinlikleri ve Gelişimi	50
B.4.3. Eğitim Faaliyetlerine Yönelik Teşvik ve Ödüllendirme	50
C.ARAŞTIRMA VE GELİŞTİRME	51
C.1. Araştırma Süreçlerinin Yönetimi ve Araştırma Kaynakları	51
C.1.1. Araştırma Süreçlerinin Yönetimi	51
C.1.2. İç ve Dış Kaynaklar	53
C.1.3. Doktora Programları ve Doktora Sonrası İmkanlar	54
C.2. Araştırma Yetkinliği, İş birlikleri ve Destekler	54
C.2.1. Araştırma Yetkinlikleri ve Gelişimi.....	54
C.2.2. Ulusal Ve Uluslararası Ortak Programlar ve Ortak Araştırma Birimleri.....	55
C.3. Araştırma Performansı.....	55
C.3.1. Araştırma Performansının İzlenmesi ve Değerlendirilmesi.....	56
C.3.2. Öğretim Elemanı/Araştırmacı Performansının Değerlendirilmesi	56
D.TOPLUMSAL KATKI	57
D.1. Toplumsal Katkı Süreçlerinin Yönetimi ve Toplumsal Katkı Kaynakları.....	57
D.1.1. Toplumsal Katkı Süreçlerinin Yönetimi.....	57
D.1.2. Kaynaklar.....	60
D.2. Toplumsal Katkı Performansı.....	61
D.2.1. Toplumsal Katkı Performansının İzlenmesi ve Değerlendirilmesi.....	61



GENEL BİLGİLER

Giriş

Birim İç Değerlendirme Raporu (BİDR); birimin yıllık iç değerlendirme süreçlerini izlemek üzere, birim tarafından her yıl hazırlanır. Bu kılavuzda, BİDR hazırlanırken uygulanacak kurallar, konuya ilişkin açıklamalar, öneriler ve BİDR şablonu (Ek-1) yer almaktadır.

Amaç

BİDR'nun amacı, birimin kendi güçlü ve gelişmeye açık yönlerini tanımasına ve iyileştirme süreçlerine katkı sağlamaktır. Birime ait (BİDR); birimin öz değerlendirme çalışmalarının en önemli çıktısıdır. Olgunluk düzeyi yüksek bir BİDR ancak yıl içerisinde iç kalite güvencesi sistemi ve iç değerlendirme çalışmalarının etkin ve etkili gerçekleştirilmesi ile mümkündür.

Rapor, paydaşlarla iletişim ve işbirliği, öz değerlendirme çalışmaları ve kalite güvencesi kültürünün yaygınlaştırılması ve içselleştirilmesi amacıyla kullanılmalıdır. İç değerlendirme raporunun hazırlama sürecinin birime katkısının artırılması amacıyla çalışmalarda kapsayıcılık ve katılımcılığın sağlanması, bürokratik veri yönetiminden daha ziyade süreç yönetimi yaklaşımının benimsenmesi, kalite komisyonu çalışmalarında şeffaflığın sağlanması ve sürekli eğitim çalışmalarıyla desteklenmesi beklenmektedir.

İçerik

BİDR, birimin Kütahya Dumlupınar Üniversitesi Kalite Komisyonu tarafından belirlenen iç kalite güvencesi sisteminin olgunluk düzeyinin irdelenmesi amacıyla oluşturulur. Bu kapsamda aşağıdaki soruların kanıta dayalı olarak yanıtlanması beklenmektedir:



- Birimin misyon ve hedefleriyle uyumlu olarak; kalite güvencesi sistemi, eğitim ve öğretim, araştırma ve geliştirme, toplumsal katkı ve yönetim sistemi süreçlerinde sahip olduğu kaynakları ve yetkinlikleri nasıl planladığı ve yönettiği,
- Birimde süreçler bazında izleme ve iyileştirmelerin nasıl gerçekleştirildiği,
- Planlama, uygulama, izleme ve iyileştirme süreçlerine paydaş katılımının ve kapsayıcılığın nasıl sağlandığı,
- Birimin iç kalite güvencesi sisteminde güçlü ve iyileşmeye açık alanların neler olduğu,
- Gerçekleştirilemeyen iyileştirmelerin nedenleri,



BİRİM İÇ DEĞERLENDİRME RAPORU

T.C.

KÜTAHYA DÜMLUPINAR ÜNİVERSİTESİ

ŞAPHANE MESLEK YÜKSEKOKULU

2022



BİRİM İÇ DEĞERLENDİRME RAPORU

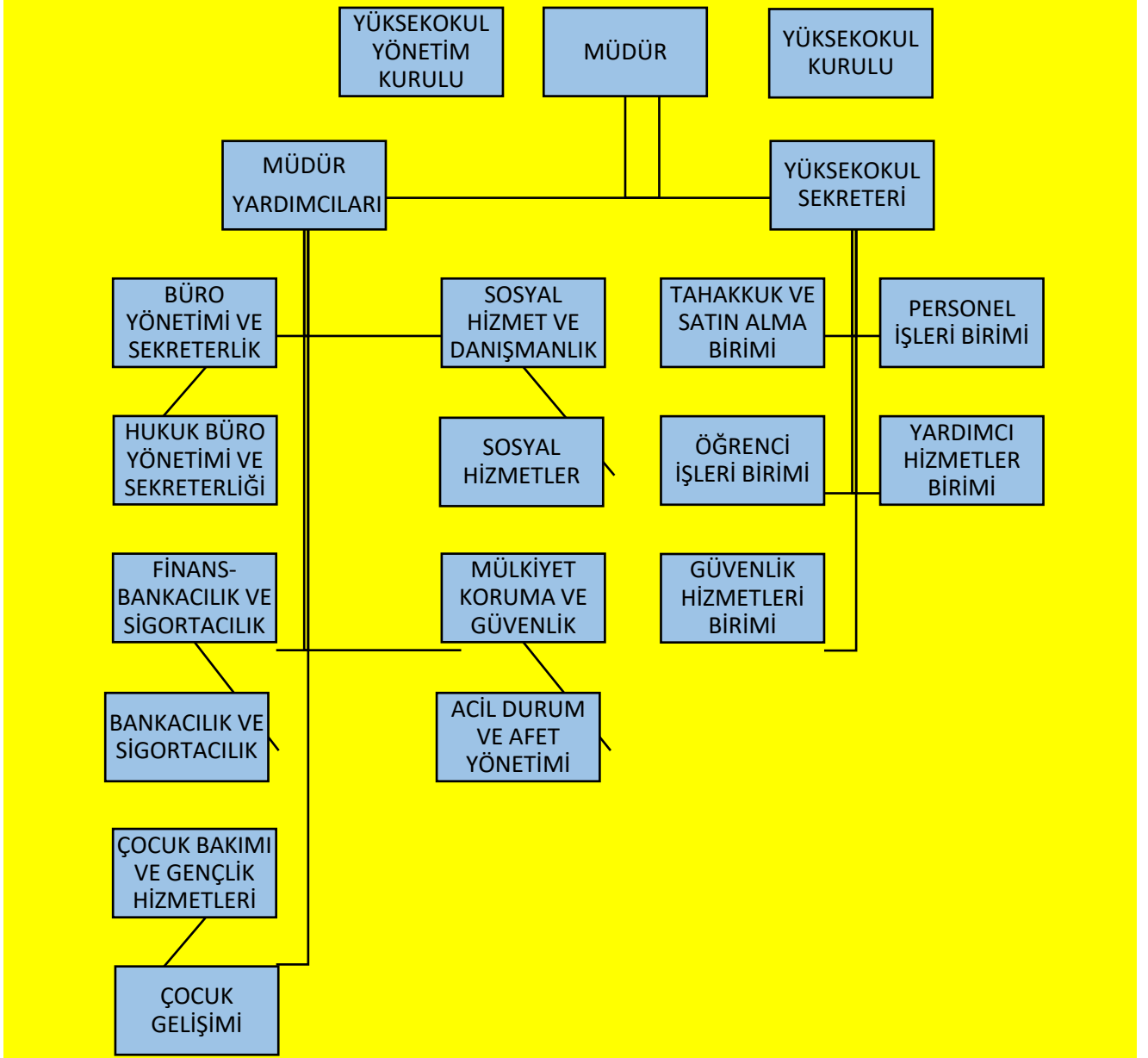
A. LİDERLİK, YÖNETİŞİM VE KALİTE

A.1. LİDERLİK VE KALİTE

Kurum, kurumsal dönüşümünü sağlayacak yönetim modeline sahip olmalı, liderlik yaklaşımları uygulamalı, iç kalite güvence mekanizmalarını oluşturmalı ve kalite güvence kültürünü içselleştirmelidir.

A.1.1. Yönetişim Modeli ve İdari Yapı

Birimdeki yönetim modeli ve idari yapı (yasal düzenlemeler çerçevesinde kurumsal yaklaşım, gelenekler, tercihler); karar verme mekanizmaları, kontrol ve denge unsurları; kurulların çok sesliliği ve bağımsız hareket kabiliyeti, paydaşların temsil edilmesi; öngörülen yönetim modeli ile gerçekleşmenin karşılaştırılması, modelin kurumsallığı ve sürekliliği yerleşmiş ve benimsenmiştir. Vakıf yükseköğretim kurumlarında mütevelli heyet, devlet yükseköğretim kurumlarında rektör yardımcıları ve danışmanlarının (üst yönetimin) çalışma tarzı, yetki ve sorumlulukları, birimin akademik camiasıyla iletişimi; üst yönetim tarzının hedeflenen birim kimliği ile uyumu yerleşmiş ve benimsenmiştir. Organizasyon seması ve bağlı olma/rapor verme ilişkileri; görev tanımları, iş akış süreçleri vardır ve gerçeği yansıtmaktadır; ayrıca bunlar yayımlanmış ve işleyişin paydaşlarca bilinirliği sağlanmıştır.



Meslek Yüksekokulumuz, stratejik hedeflerine ulaşmayı nitelik ve nicelik olarak güvence altına alan yönetsel ve idari yapılanmaya sahip olan bir akademik kurumdur. Yönetim kadrosundaki yöneticilerimiz yapıcı liderliği üstlenebilmektedir. Genel İdari Hizmetler, Teknik Hizmetler ve Destek Hizmetlerinde görev yapan personellerimizde görevleri ile ilgili olarak gerekli yetkinliğe sahip çalışanlardır. İç Kontrol Standartlarına Uyum Eylem Planı doğrultusunda, Meslek Yüksekokulumuzun İş Akış Süreçleri ve okulda yönetici konumundaki akademik personel ile idari hizmetlerini yürüten tüm personelin görev tanımları yapılarak Meslek Yüksekokulumuz web sayfasında yayınlanmıştır.



MYO Sekreteri	Tahsin YILDIRIM	Sekreter	6607
Öğrenci İşleri	Ahmet Selçuk KORKMAZ	Bilgisayar İşletmeni	6611
Öğrenci İşleri	Şaban KARAKAŞ	İdari Büro Personeli	6612
Personel İşleri	Serkan ÇETİN	Bilgisayar İşletmeni	6610
Mali İşler	Murat UĞUR	Mutemet	6620

Meslek Yüksekokulumuz, eğitim-öğretim ve her türlü bilimsel süreçlerini; mümkün olduğu kadar tüm paydaşlarla (öğrenci, akademisyen, idari personel) iş birliği yaparak yerine getirmektedir. Güçlü ve zayıf yönler belirlenerek gelecek dönemlerle ilgili planlama çalışmaları yapılmaktadır. İdari ve destek süreçlerini kurumsal aidiyet bilincini ön planda tutarak, kurum içi toplantılar, eğitimler ve yüz yüze görüşmeler yapmak suretiyle, doğruyu bulmak ve kurumsal başarıyı geliştirmeyi hedeflemektedir.

A.1.2. Liderlik

Birimde rektörün ve süreç liderlerinin yükseköğretim ekosistemindeki değişim, belirsizlik ve karmaşıklığı dikkate alan bir kalite güvencesi sistemi ve kültürü oluşturma konusunda sahipliği ve motivasyonu yüksektir. Bu süreçler çevik bir liderlik yaklaşımıyla yönetilmektedir.

Birimlerde liderlik anlayışı ve koordinasyon kültürü yerleşmiştir. Liderler birimin değerleri ve hedefleri doğrultusunda stratejilerinin yanı sıra; yetki paylaşımını, ilişkileri, zamanı, kurumsal motivasyon ve stresi de etkin ve dengeli biçimde yönetmektedir.

Akademik ve idari birimler ile yönetim arasında etkin bir iletişim ağı oluşturulmuştur.

Liderlik süreçleri ve kalite güvencesi kültürünün içselleştirilmesi sürekli değerlendirilmektedir.

Örnek Kanıtlar

İş dünyasının beklentilerine cevap veren uygulamalı eğitim olanaklarını sağlayarak, sektörde aranan ve tercih edilen elamanlar yetiştirerek, kurum ve kuruluşların beklentilerinin de



ötesinde, sanayi, ticaret ve hizmet sektörünün ihtiyaç duyduğu mesleki bilgi ve beceriye sahip, bilimsel ve teknolojik yeniliklere açık, sorgulayıcı-yaratıcı düşüncüyü kullanabilen, kendini ifade edebilen, mükemmelle ulaşmayı hedefleyen, bölgemizin ve şehrimizin gelişmesine sosyal, kültürel ve ekonomik anlamda katkıda bulunabilecek, kendine verilen görev ve sorumlulukları istenilen kalite ve zamanda yerine getirebilecek nitelikli eleman yetiştirmek üzere eğitim vermektir.

Meslek Yüksekokulumuzda kalite güvencesi kültürünü destekleyen kurumsal kültür ve liderlik yaklaşımı oluşturmak üzere planlarımız bulunmaktadır. Kalite politikalarımız içerisinde yer alan Uygulamalı Eğitim Politikası kapsamında Meslek Yüksekokulumuzda yer alan derslerin sadece teorik değil uygulama ve ödev gibi öğrenciyi derse katkıda bulunmasını sağlayacak uygulamalar yapılmaktadır. Halen devam etmekte olan istihdam odaklı Girişimcilik derslerinin güz veya bahar yarıyıllarında açılması uygulamasının devam ettirilmesine karar verilmiştir. Eğitim ve çevre dostu yerleşke politikamız kapsamında, Yüksekokulumuz bünyesinde kütüphane ve içerisinde öğrencilerin ders çalışabilecekleri okuma salonu oluşturulmuştur. Ayrıca kütüphanede öğrencilerin ödevlerini hazırlayabilecekleri ve internetten arama yapabilecekleri bilgisayar bulunmaktadır; Ayrıca öğrencilerimize eğitim hayatlarını kolaylaştırmak ve geleceğe yönelik planlarını oluşturmalarını sağlamak amacıyla oryantasyon eğitimi verilmektedir; Öğrencilerimize hem stajlarında hem de mezuniyet sonrasında katkı sağlaması amacıyla İş Sağlığı ve Güvenliği eğitimi verilmektedir; Yerleşkemizde bulunan kapalı spor salonu ve futbol sahasında, spor faaliyetlerinin yapıldığı modern spor tesisi, ve kütüphanemizle öğrencilerimize bilimsel, sportif ve kültürel faaliyetlerini artırılması amaçlanmaktadır. Bu amaca yönelik hem yerleşke imkânlarından hem de ilçemiz imkanlarından faydalanılarak çeşitli aktiviteler düzenlenmektedir; öğretim elemanlarına alanlarıyla ilgili yurt içi ve yurt dışı konferans ve sempozyumlara katılmaları yönünde destek ve imkânlar sağlanmaktadır.

<https://saphanemyo.dpu.edu.tr/tr/index/sayfa/13559/2022-2023-yili-etkinlikleri>

A.1.3. Kurumsal Dönüşüm Kapasitesi

Yükseköğretim ekosistemi içerisindeki değişimleri, küresel eğilimleri, ulusal hedefleri ve paydaş beklentilerini dikkate alarak birimin geleceğe hazır olmasını sağlayan çevik yönetim yetkinliği vardır. Geleceğe uyum için amaç, misyon ve hedefler doğrultusunda birimi



dönüştürmek üzere değişim yönetimi, kıyaslama, yenilik yönetimi gibi yaklaşımları kullanır ve kurumsal özgünlüğü güçlendirir.

Örnek Kanıtlar

Meslek Yüksekokulumuzun yapılandırılması 18.02.1982 tarih ve 17609 sayılı Resmî Gazetede yayınlanan, 2547 sayılı Yükseköğretim Kanunu'nda öngörülen üniversite birimlerinin akademik yönden teşkilatlanması, işleyiş, görev, yetki ve sorumluluklarıyla, ilgili alt birimlerin üst birimlerle olan ilişkilerini düzenleyen “Üniversitelerde Akademik Teşkilât Yönetmeliği” (<http://pdb.dpu.edu.tr/tr/index/sayfa/3131/yonetmelikler>) doğrultusunda yapılandırılmıştır.

A.1.4. İç Kalite Güvencesi Mekanizmaları

PUKÖ çevrimleri itibarı ile takvim yılı temelinde hangi işlem, süreç, mekanizmaların devreye gireceği planlanmış, akış şemaları belirlidir. Sorumluluklar ve yetkiler tanımlanmıştır. Gerçekleşen uygulamalar değerlendirilmektedir.

Takvim yılı temelinde tasarlanmayan diğer kalite döngülerinin ise tüm katmanları içerdiği kanıtları ile belirtilmiştir, gerçekleşen uygulamalar değerlendirilmektedir.

Birime ait kalite güvencesi rehberi gibi, politika ayrıntılarının yer aldığı erişilebilen ve güncellenen bir doküman bulunmaktadır.

Birimin Kalite Komisyonunun süreç ve uygulamaları tanımlıdır, birim çalışanlarınca bilinir. Komisyon iç kalite güvencesi sisteminin oluşturulması ve geliştirilmesinde etkin rol alır, program akreditasyonu süreçlerine destek verir. Komisyon gerçekleştirilen etkinliklerin sonuçlarını değerlendirir. Bu değerlendirmeler karar alma mekanizmalarını etkiler.

Örnek Kanıtlar

Şaphane Meslek Yüksekokulu Birim Kalite Komisyonu kurulmuş ve 2019 – 2020 Akademik yılı Şubat Ayı itibarıyla çalışmalarına başlamıştır. Birim kalite komisyonunun yetki ve sorumlulukları okulumuz misyon ve vizyonu ayrıca stratejik hedef ve amaçları doğrultusunda belirlenmiş olup okulumuzun durumunu gösteren ilk raporu da 2020 Şubat ayında Okulumuz



Yönetim Kuruluna sunulmuştur. 2022 yılındaki birim kalite komisyonlarının görev, sorumluluk ve faaliyetleri şu şekildedir.

ŞAPHANE MESLEK YÜKSEKOKULU KALİTE KOMİSYONU ÜYELERİ		
Sıra No	Adı Soyadı	Birimi
1	Doç. Dr. Murat ÖZALP	Müdür
2	Öğr. Gör. Cemil DOĞAN	Müdür Yardımcısı
3	Öğr. Gör. Yılmaz ÇETİNER	Müdür Yardımcısı
4	Öğr. Gör. Dr. Serdar KARAZ	Mülkiyet Koruma ve Güvenlik Bölüm Başkanı
5	Öğr. Gör. Dr. Rıdvan YÜKSEL	Finans-Bankacılık ve Sigortacılık Bölüm Başkanı
6	Öğr. Gör. Dr. Canan ARMAĞAN	Büro Hizmetleri ve Sekreterlik Bölüm Başkanı
7	Öğr. Gör. Salih KALKAN	Sosyal Hizmet ve Danışmanlık Bölüm Başkanı
8	Tahsin YILDIRIM	Yüksekokul Sekreteri
9	Cihan UYSAL	Şaphane MYO Öğrenci Temsilcisi
ŞAPHANE MESLEK YÜKSEKOKULU KALİTE KOMİSYONU ALT ÇALIŞMA GRUBU ÜYELERİ		
LİDERLİK, YÖNETİM VE KALİTE GRUBU	Doç. Dr. Murat ÖZALP Öğr. Gör. Osman ÇİĞDEM Öğr. Gör. Pelin Ş. GÜLDALI Memur Serkan ÇETİN Öğrenci Cihan UYSAL	
EĞİTİM VE ÖĞRETİM GRUBU	Öğr. Gör. Dr. Canan ARMAĞAN Öğr. Gör. Cemil DOĞAN Öğr. Gör. Adem TOKAT Memur Ahmet Selçuk KORKMAZ	
ARAŞTIRMA VE GELİŞTİRME GRUBU	Öğr. Gör. Dr. Serdar KARAZ Öğr. Gör. Yılmaz ÇETİNER Öğr. Gör. Hakan OLTAN Memur Murat UĞUR	
TOPLUMSAL KATKI GRUBU	Öğr. Gör. Dr. Rıdvan YÜKSEL	



Öğr. Gör. Salih KALKAN
Öğr. Gör. Hazal KOÇ
Memur Şaban KARAKAŞ

ŞAPHANE MESLEK YÜKSEKOKULU DANIŞMA KURULU ÜYELERİ		
Sıra No	Adı Soyadı	Birimi
1	Doç. Dr. Murat ÖZALP	Müdür
2	Öğr. Gör. Cemil DOĞAN	Müdür Yardımcısı
3	Öğr. Gör. Yılmaz ÇETİNER	Müdür Yardımcısı
4	Öğr. Gör. Dr. Serdar KARAZ	Mülkiyet Koruma ve Güvenlik Bölüm Başkanı
5	Öğr. Gör. Dr. Rıdvan YÜKSEL	Finans-Bankacılık ve Sigortacılık Bölüm Başkanı
6	Öğr. Gör. Dr. Canan ARMAĞAN	Büro Hizmetleri ve Sekreterlik Bölüm Başkanı
7	Öğr. Gör. Salih KALKAN	Sosyal Hizmet ve Danışmanlık Bölüm Başkanı
8	Tahsin YILDIRIM	Yüksekokul Sekreteri
9	Cihan UYSAL	Şaphane MYO Öğrenci Temsilcisi
10	Dr. Enes YILDIRIM	Şaphane Devlet Hastanesi Baştabibi
11	Zeynel KARASABAN	Şaphane Esnaf Odası Başkanı

<http://saphanemyo.dpu.edu.tr/tr> adresinden Kalite Çalışma Gruplarına ulaşılabilmektedir.

Birim kalite komisyonunun yetki, görev ve sorumlulukları;

1. Birim bünyesinde üniversitenin stratejik plan ve hedefleri doğrultusunda eğitim öğretim ve araştırma faaliyetlerini değerlendirilerek rektörlük kalite komisyonu ile eşgüdümlü olarak çalışan sürdürülebilir bir kalite yönetim sistemini oluşturmak.
2. Akademik ve idari birimlerin kalite yönetim sistemi ile ilgili faaliyetlerine Kalite Koordinatörlüğü aracılığıyla destek olmak.
3. Üniversitenin stratejik planında belirlenmiş olan hedefler çerçevesinde kaliteyi artırmaya yönelik olarak rektörlük tarafından değerlendirilmesi gereken yıllık faaliyet raporlarını birim bünyesinde bulunan tüm bölümlerden temin ederek performans göstergelerini izlemek ve yeni hedefler belirleyerek bu kapsamda yapılacak çalışmalarını Yükseköğretim Kalite Kurulu tarafından belirlenen usul ve esaslar doğrultusunda yürütmek.



4. Dış paydaş katılımının artırılması ve kalite odaklı komisyon/danışman yapılanmalarının birim kalite komisyonu ile ilişkilendirilmesi için gerekli düzenlemeleri yapmak.

5. Kalite komisyonu tarafından, kalite anlayışının tüm çalışanlar tarafından benimsenmesini sağlamak amacı ile kaliteyi artırmaya yönelik bir kültürün/anlayışın oluşturulması ve yaygınlaştırılmasını sağlamak.

6. Uygulanacak olan kalite yönetim süreçlerini kurum kültürü ile entegre ederek, birim kaynaklarını daha verimli kullanmaya katkı sağlamak.

7. Birim liderlerinin birim amaçları ve hedefleri doğrultusunda çalışanların hedef birliğini sağlamak amacı ile dönemlik faaliyet değerlendirme toplantıları düzenlemek ve bu faaliyetleri takip etmek.

8. Eğitim-öğretim ve araştırma-geliştirme faaliyetleri kapsamında stratejik planda öngörülen kalite hedeflerine ulaşma düzeyini ölçmek ve birim bünyesindeki bölümler tarafından PUKÖ döngüsünün tamamlanması adına uygulanması gereken denetleme mekanizmalarını önermek.

9. Yıllık Birim İç Değerlendirme Raporunu hazırlayarak Kütahya Dumlupınar Üniversitesi Kalite Komisyonuna sunmak.

10. Üniversitenin topluma katkısını artırmaya yönelik olarak yapılacak olan çalışmalar ile ilgili faaliyetleri yürütmek ve PUKÖ döngüsünün tamamlanma düzeyini değerlendirmek.

11. Yönetmelik/idari süreçlerde PUKÖ döngüsünün tamamlanmasına yönelik gerekli düzenlemeleri yapmak ve takip etmek.

12. Birim Kalite Komisyonunun çalışmaları hakkında iç ve dış paydaşların görüşleri ile bu görüşler doğrultusunda yapılan iyileştirmeleri takip etmek ve rapor haline getirmek.

13. Birim bünyesindeki bölümlerin akreditasyon süreçlerine girmesini teşvik etmeye yönelik olarak çalışmalar düzenlemek ve desteklemek.

14. Yukarıdaki tüm süreçlerde PUKÖ çevrimlerinin nasıl kapatıldığına dair izlenen yöntem ve uygulama örnekleri oluşturmak.

15. Ulusal ve uluslararası akreditasyon kuruluşlarıyla ilgili çalışmaları yürütmek/organize etmek.



Birim kalite komisyonumuz bünyesinde kalite çalışma altı grupları oluşturulmuş ve çalışmalarına başlamışlardır. Bu gruplar Eğitim- Öğretim Alt Çalışma Grubu, Araştırma-Geliştirme Alt Çalışma Grubu, Yönetimi Sistemi, Güvence Sistemi ve Toplumsal Katkı Alt Çalışma Grubu.

<https://saphanemyo.dpu.edu.tr/tr/index/sayfa/10968/birim-kalite-komisyonu>

Bu gruplarımızın çalışma stratejileri olarak; misyon, vizyon ve stratejik hedeflerimize ulaşabilmek için eğitim-öğretime, bilimsel araştırmaya, tanıtıma, altyapıya yönelik aşağıda sıralanan çeşitli amaçlar ile bunlara yönelik ölçme ve izleme kriterleri belirlenmiştir.

Amaçlar	Ölçme ve İzleme Kriterleri
Eğitim- Öğretim Alt Çalışma Grubu Hedefleri	Eğitim-Öğretim Alt Çalışma Grubu Ölçme ve İzleme Kriterleri
Staj imkânlarının artırılması ve üniversite sanayi işbirliği kapsamında daha etkin hale getirilmesi	1. Öğrencilerin staj yaptıkları yerlerin sayısı 2. Staj yapılan yerlerden alınan geri bildirimler
Öğretim elemanlarının haftalık ders yüklerinin azaltılması	1. Öğretim elemanı başına düşen haftalık ders saati
Öğretim elemanı başına düşen öğrenci sayısının azaltılması	1. Öğretim elemanı başına düşen öğrenci sayısı
Öğrenci memnuniyet oranının artırılması	1. Öğrenci memnuniyet anketleri
Öğretimde bilişim teknolojilerinden yeterince yararlanılması	1. Öğrencilerin kullanabileceği internet bağlantılı bilgisayar sayısı 2. Bilişim teknolojileri kullanılarak yürütülen derslerin etkinliğinin artırılması
Öğrencilere etkili rehberlik ve danışmanlık hizmeti verilmesi	1. Öğrenci memnuniyet anketleri
Kütüphane kullanımının yaygınlaştırılması.	1. Kütüphanedeki kitap ve süreli yayın sayısının artırılması. 1. Kütüphaneyi kullanan öğrenci sayısının artırılması.
Spor tesislerinin kullanımının yaygınlaştırılması.	1. Basketbol turnuvaları düzenlenerek raporlanması. 2. Futbol turnuvaları düzenlenerek raporlanması. 3. Voleybol turnuvaları düzenlenerek raporlanması.



Sosyal Tesis kullanımının yaygınlaştırılması.	<ol style="list-style-type: none">1. Öğrenciler arası kültürel yarışmalar düzenlenmesi raporlanması.2. Langırt ve Bilardo turnuvaları düzenlenmesi.3. Satranç turnuvası düzenlenmesi raporlanması.
Yeşil alan miktarının artırılması.	<ol style="list-style-type: none">1. Her yıl yapılan çim ve ağaçlandırma çalışmalarının raporlanması.
Konferans Salonunun kullanımının artırılması.	<ol style="list-style-type: none">1. Öğretim görevlilerinin yapacakları sunumlar.2. Kurum ve kuruluşlardan gelen uzmanların yapacakları sunumlar.3. Halk eğitim merkezi ve Üniversitemiz Sürekli eğitim merkezi tarafından açılacak kurslardan verilecek sertifika programları.
Laboratuvarların Kullanımın yaygınlaştırılması	<ol style="list-style-type: none">1. Ders programlarında laboratuvar kullanımına yönelik düzenlemeler yapılması.2. Labaratuvar sarf malzeme kullanım miktarının artması.
Araştırma-Geliştirme Alt Çalışma Grubu Hedefler	Araştırma-Geliştirme Alt Çalışma Grubu Ölçme ve İzleme Kriterleri
İndekse giren yayın sayısının artırılması	<ol style="list-style-type: none">1. Öğretim elemanı başına düşen yayın sayısı
Fuar, kongre, sempozyum ve seminerlere katılımın artırılması	<ol style="list-style-type: none">1. Öğretim elemanı başına düşen kongre, sempozyum ve seminer katılım sayısı
Üniversite-Sanayi işbirliğinin sağlanması ve ilişkilerin geliştirilmesi	<ol style="list-style-type: none">1. Öğrencilerin teorik bilgilerini pratiğe dönüştürebilmesi için uygulama dersleri kapsamında işyerleriyle protokoller yapılması2. İşyeri gezilerinin yaygınlaştırılması3. Sanayinin beklenti ve talepleri doğrultusunda eğitimler düzenlemek
Bilimsel yayın kalitesinin artırılması	<ol style="list-style-type: none">1. Öğretim elemanı başına düşen yıllık atıf sayısı2. Dergilere yapılan bilim kurulu, hakemlik ve editörlük sayısının artırılması
Akademik personelin proje yapmaya teşvik edilmesi	<ol style="list-style-type: none">1. Öğretim elemanı başına düşen yıllık proje sayısı



Yönetim Sistemi Alt Çalışma Grubu Hedefleri	Yönetim Sistemi Alt Çalışma Grubu Ölçme ve İzleme Kriterleri
Faaliyetlerin etkin bir biçimde yönetiminin sağlanması için alt komisyonların belirlenmesi	<ol style="list-style-type: none">1. Bölüm Kurul Kararları,2. Yönetim kurulu kararları,3. Komisyon Kararları4. Toplantı Tutanakları ve katılımcı imzaları
Akademik ve idari personelin nitelik ve niceliğinin artırılması	<ol style="list-style-type: none">1. Öğrenci ve personel anketleri2. Öğretim Elemanlarımızdan doktora çalışması yapan ve tamamlayan sayısı3. Yeni katılan Öğretim Elemanı sayısı4. Öğrenci ve Çalışanlara yönelik yapılan Hizmet içi eğitim sayısı.5. Öğrenci ve Çalışanlara yönelik yapılan Hizmet içi eğitimlere katılımcı sayısı.
Mevlana, Farabi ve Erasmus Süreçlerinden faydalanan öğrenci, akademisyen ve çalışan sayısının artırılması.	<ol style="list-style-type: none">1. Mevlana, Farabi ve Erasmus eğitimleri sayısı.2. Bu eğitimlere katılımcı sayısı.3. Mevlana, Farabi ve Erasmus süreçlerine katılımcı sayısı.
Güvence Sistemi Alt Çalışma Grubu Hedefleri	Güvence Sistemi Alt Çalışma Grubu Ölçme ve İzleme Kriterleri
Birimde kalite güvencesi kültürünü yaygınlaştırmak.	<ol style="list-style-type: none">1. Kalite politikaları.2. Kalite el kitabı.3. Birim İç Değerlendirme raporu.4. Web sitesinde kalite raporları.
Kalite Alt çalışma gruplarının belirlenmesi.	<ol style="list-style-type: none">1. Kalite toplantı tutanakları.2. Yönetim kurulu kararları.3. Web sitesinde kalite alt çalışma grubu toplantı tutanaklarının ilan edilmesi.
Toplumsal Katkı Alt Çalışma Grubu Hedefleri	Toplumsal Katkı Alt Çalışma Grubu Ölçme ve İzleme Kriterleri



İç ve Dış paydaşlar ile ortak çalışmalarda bulunulması	Halk Eğitim Kursları: 1. İlk Yardım Eğitimleri 2. Makine Kullanımı ve Autocad Dersleri 3. Bilgisayar Kursları 4. DGS Hazırlık Kursları Kızılay Bilinçlendirme Eğitimleri: 1. Kan Bağışı Eğitimleri ve Etkinlikleri 2. Kök Hücre Bağışı Eğitimleri ve Etkinlikleri Dersler Kapsamında Bilinçlendirme Eğitimleri
--	--

A.1.5. Kamuoyunu Bilgilendirme ve Hesap Verebilirlik

Kamuoyunu bilgilendirme ilkesel olarak benimsenmiştir, hangi kanalların nasıl kullanılacağı tasarlanmıştır, erişilebilir olarak ilan edilmiştir ve tüm bilgilendirme adımları sistematik olarak atılmaktadır. Birim web sayfası doğru, güncel, ilgili ve kolayca erişilebilir bilgiyi vermektedir; bunun sağlanması için gerekli mekanizma mevcuttur. Kurumsal özerklik ile hesap verebilirlik kavramlarının birbirini tamamladığına ilişkin bulgular mevcuttur. İç ve dışa hesap verme yöntemleri kurgulanmıştır ve uygulanmaktadır. Sistematiktir, ilan edilen takvim çerçevesinde gerçekleştirilir, sorumluları nettir. Alınan geri beslemeler ile etkinliği değerlendirilmektedir. Birimin bölgesindeki dış paydaşları, ilişkili olduğu yerel yönetimler, diğer üniversiteler, kamu kurumu kuruluşları, sivil toplum kuruluşları, sanayi ve yerel halk ile ilişkileri değerlendirilmektedir.

Örnek Kanıtlar

Kamuoyunun bilgilendirilmesi ve hesap verilebilirlik konularında her dönem sonu eğitim öğretim sonuçlarını görebilmek amacıyla öğretim görevlilerimizden verdikleri derslere ait müfredat tamamlama taahhüdü alınmaktadır, bu taahhütler Öğrenci İşleri Daire Başkanlığına iletilmektedir. Yılsonlarında tüm harcama kalemlerimizle ilgili tutulan raporlar idari mali işler dairesi başkanlığımıza iletilmektedir. Tüm taşınırlarımızla ilgili sayım her yılsonunda yapılarak rapor Strateji geliştirme dairesi başkanlığına teslim edilmektedir. Ayrıca yükseköğretim kurumumuzun sitesinde ve sosyal medya hesaplarımızdan gerekli bilgiler paylaşılmaktadır.



<https://saphanemyo.dpu.edu.tr/tr>

<https://www.facebook.com/DpuSaphane>

<https://www.instagram.com/saphanemyodpuu/>

A.2. MİSYON VE STRATEJİK AMAÇLAR

Birim vizyon, misyon ve amacını gerçekleştirmek üzere politikaları doğrultusunda oluşturduğu stratejik amaçlarını ve hedeflerini planlayarak uygulamalı, performans yönetimi kapsamında sonuçlarını izleyerek değerlendirmeli ve kamuoyuyla paylaşmalıdır.

A.2.1. Misyon, Vizyon ve Politikalar

Misyon ve vizyon ifadesi tanımlanmıştır, birim çalışanlarınca bilinir ve paylaşılır. Birime özeldir, sürdürülebilir bir gelecek yaratmak için yol göstericidir.

Kalite güvencesi politikası vardır, paydaşların görüşü alınarak hazırlanmıştır. Politika birim çalışanlarınca bilinir ve paylaşılır. Politika belgesi yalın, somut, gerçekçidir. Sürdürülebilir kalite güvencesi sistemini ana hatlarıyla tarif etmektedir. Kalite güvencesinin yönetim şekli, yapılanması, temel mekanizmaları, merkezi kurgu ve birimlere erişimi açıklanmıştır.

Aynı şekilde eğitim ve öğretim (uzaktan eğitimi de kapsayacak şekilde), araştırma ve geliştirme, toplumsal katkı, yönetim sistemi ve uluslararasılaşma politikaları vardır ve kalite güvencesi politikası için sayılan özellikleri taşır. Bu politika ifadelerinin somut sonuçları, uygulamalara yansıyan etkileri vardır; örnekleri sunulabilir.

Misyon, Vizyon ve Politikalar

Yüksekokulumuzun Vizyonunu; Çağdaşlığı ve sürekli yenilenmeyi ilke edinmiş, değişen bilimsel ve sosyal koşullara kolayca uyum sağlayabilen, yenilikçiliğe önder olan, bilgiye, paylaşım ve teknolojiye odaklı bir eğitim kültürü içerisinde, yeterli mesleki bilgiye ve deneyime sahip, etik değerleri içselleştirmiş, sorumluluk bilinci taşıyan, güvenilir, etik ilkeleri benimseyen, uyumlu ara insan gücü yetiştiren bir eğitim kurumu olmaktır.

Yüksekokulumuzun Misyonu; Üst düzey bilgi ve beceri düzeyine sahip, takım çalışmasına ve paylaşım kültürüne yatkın, çağdaş, araştırmacı, yenilikçi, paylaşımcı, yapıcı, girişimci, üretken, eleştirel düşünen, teknolojik gelişmeleri izleyip bundan faydalanabilen, kendine



güvenen, her aşamada etkin görev ve sorumluluk üstlenen inisiyatif sahibi, kendisini sürekli yenileyen, yaşam boyu öğrenmeyi hedef edinmiş, analiz ve sentez yapabilen, yaratıcı, girişimci, sorgulayıcı, etik değerleri özümsemiş bireyler yetiştiren bir eğitim kurumu olmaktadır.

- Politika belgeleri (Eğitim ve öğretim politika belgesi uzaktan eğitimi de içermelidir)

Yüksekokulumuzun Eğitim ve Öğretim Belgesi

“Alanında tercih edilen, girişimci, mesleki bilgi ve becerilere sahip mezunlar yetiştirmek” vizyonunu benimseyen, eğitimde uygulamaya yönelik ağırlığın artırılması ve Ders müfredatlarının dış paydaşların görüşleri de dikkate alınarak oluşturulması stratejik amaçları doğrultusunda faaliyetlerini planlayan, yürüten ve denetleyen Kütahya Dumlupınar Üniversitesi, eğitim-öğretim politikası kapsamında;

- *Eğitim ve öğretim faaliyetlerinde memnuniyet düzeyini arttırmak,*
- *Eğitimde kurumsal kültürünü geliştirmek,*
- *Eğitim programlarında kalite ölçütlerine dayanan ve etkisi kanıtlanmış tekniklerin uygulanması, bilinmesi ve benimsenmesini sağlamak,*
- *Eğitim programları ortamlarının kalitesini değerlendirme ve iyileştirici çalışmalar yürütmeyi sağlamak,*
- *Sivil toplum ve endüstriden paydaşlar ile ilişkilerin güçlendirilmesini sağlamak,*
- *Paydaşların katılımı ile tüm akademik birimlerde müfredatın uygulama ağırlıklı güncellenmesi,*
- *Laboratuvar, bilişim ve teknolojik olanakları sürekli geliştirilmesi,*
- *İstihdam odaklı girişimcilik dersleri müfredatta yaygınlaştırarak, öğrencilerin girişimcilik becerilerini geliştirici aktivitelerin desteklenmesi,*
- *Öğrencilerin Yabancı dil becerilerini geliştirecek uygulamaların artırılması,*
- *İstihdam odaklı teknoloji ve bilişim yetkinliklerinin geliştirilmesinin sağlanması,*
- *Eğitim kalitesini arttıran fiziki altyapının korunması ve geliştirilmesinin sağlanması, amaçlarını benimsemiştir.*
- *Politika belgelerinin ilgili paydaş katılımıyla hazırlandığını kanıtlayan belgeler*
- *Politika belgelerinde bütüncül ilişkiyi gösteren ifadeler ve uygulama örnekleri (Eğitim programlarında araştırma vurgusu, araştırma süreçlerinde topluma hizmet vurgusu, uzaktan eğitim vurgusu)*
- *Politikaların izlendiğine ve değerlendirildiğine ilişkin kanıtlar*



- *Standart uygulamalar ve mevzuatın yanı sıra; birimin ihtiyaçları doğrultusunda geliştirdiği özgün yaklaşım ve uygulamalarına ilişkin kanıtlar*

<https://saphanemyo.dpu.edu.tr/tr/index/sayfa/10968/birim-kalite-komisyonu>

A.2.2. Stratejik Amaç ve Hedefler

Stratejik Plan kültürü ve geleneği vardır, mevcut dönemi kapsayan, kısa/orta uzun vadeli amaçlar, hedefler, alt hedefler, eylemler ve bunların zamanlaması, önceliklendirilmesi, sorumluları, mali kaynakları bulunmaktadır, tüm paydaşların görüşü alınarak (özellikle stratejik paydaşlar) hazırlanmıştır. Mevcut stratejik plan hazırlanırken bir öncekinin ayrıntılı değerlendirilmesi yapılmış ve kullanılmıştır; yıllık gerçekleşme takip edilerek ilgili kurullarda tartışılmakta ve gerekli önlemler alınmaktadır.

Örnek Kanıtlar

Stratejik amaçlarımız; Teknolojinin hızla değiştiği, küreselleşmenin de etkisiyle rekabetin her geçen gün arttığı günümüzde, çalışma hayatının ihtiyaç duyduğu işgücünün nitelikleri de değişmektedir. Şaphane Meslek Yüksekokulu olarak, dünyada ve Türkiye’de yaşanan söz konusu değişimi yakından takip ediyor ve öğrencilerimizi, bilgi çağının imkânlarını iyi şekilde kullanan, değer üreten, temel insan hak ve hürriyetlerine saygılı, demokrasimizin gelişmesine katkı sağlayan, yeniliklere açık, çalışkan, dürüst ve ahlaklı bireyler olarak yetiştirmektedir.

A.2.3. Performans Yönetimi

Birimde performans yönetim sistemleri bütünsel bir yaklaşımla ele alınmaktadır. Bu sistemler birimin stratejik amaçları doğrultusunda sürekli iyileşmesine ve geleceğe hazırlanmasına yardımcı olur. Bilişim sistemleriyle desteklenerek performans yönetiminin doğru ve güvenilir olması sağlanmaktadır. Birimin stratejik bakış açısını yansıtan performans yönetimi süreç odaklı ve paydaş katılımıyla sürdürülmektedir.

Tüm temel etkinlikleri kapsayan birimsel (genel, anahtar, uzaktan eğitim vb.) performans göstergeleri tanımlanmış ve paylaşılmıştır.

Performans göstergelerinin iç kalite güvencesi sistemi ile nasıl ilişkilendirildiği tanımlanmış ve yazılıdır. Kararlara yansıma örnekleri mevcuttur.



Yıllar içinde nasıl değiştiği takip edilmektedir, bu izlemenin sonuçları yazılıdır ve gerektiği şekilde kullanıldığına dair kanıtlar mevcuttur.

Örnek Kanıtlar

Birimimiz, eğitim-öğretim, araştırma-geliştirme ve yönetim süreçlerinde “kalite odaklı” bir sistem benimsemiştir. Kalite politikamız, birimin belirlenen vizyon, misyon ve hedeflerine yönelik olarak; eğitim ve öğretimde sürekli gelişmeyi ve rekabetçi olmayı, bilimsel alanlarda uluslararası çalışmaları yaparak okulumuzun bilinirliğini arttırmayı ve toplumsal katkı açısından paydaşlar ile aktif bir işbirliğini sağlamayı amaçlamaktadır.

Okulumuzda, kalite güvence sisteminin oluşturulması ve benimsenmesi ile düzenli olarak toplantılar düzenlenmek ve birimi oluşturan iç paydaşların yerine getirmesi gereken sorumluluklar ve görevler birim kalite komisyonu liderliğinde belirlenerek, yetersizlikler, şikâyetler ve öneriler hususunda gerekli işlemler yapılacak ve kayıt altına alınacaktır.

Okulumuzun kalite politikası iç ve dış paydaşlara duyurulup yayılımı sağlandıktan sonra, kalite politikasının benimsendiğine ilişkin değerlendirmeler; eğitim-öğretim, araştırma geliştirme, toplumsal katkı ve yönetim sistemi başlıklarında anahtar performans göstergelerine göre incelenecektir. Bu çerçevede, birimin misyon ve vizyonundaki değişim çizelgesi, hedeflerine erişme düzeyi, kurum kültürünü oluşturma yaygınlaştırma faaliyetlerine ilişkin olarak göstergeleri düzenli olarak takip edilecektir.

Birimimiz, iç ve dış paydaşlarının tam memnuniyetini, geri dönüşleri dikkate alan süreç odaklı iyileştirici bir yönetim politikası ile geliştirmeyi ve kaynakların etkin kullanımını hedeflemektedir.

Bu amaçla birimin eğitim-öğretim, araştırma ve idari süreçlerini kapsayan Kalite birim iç değerlendirme raporu ve Kalite El Kitabı oluşturulacaktır.

Yüksekokulumuz tüm bu amaçlara ulaşmak için üniversite, sanayi ve yerel yönetimlerle etkili bir biçimde çalışmaktadır ve çalışmaya devam edecektir. Hem öğrencilerimiz, hem de öğretim elemanlarımız amaçlara ulaşmak için tüm kaynakları etkin ve sürekli olacak biçimde kullanmaya özen gösterecektir. Bunun için yüksekokulumuz bünyesinde oluşturulan Birim Kalite Komisyonu, belirli dönemlerde bir araya gelerek çalışmalar yapacak ve Komisyon



üyeleri dışındaki öğretim elemanları ve diğer paydaşların da kalite güvence sistemine katılımını sağlamak üzere anketler düzenlenerek etkinliği incelenecektir.

<https://saphanemyo.dpu.edu.tr/tr/index/sayfa/10968/birim-kalite-komisyonu>

<https://saphanemyo.dpu.edu.tr/tr/index/sayfa/13559/2022-2023-yili-etkinlikleri>

A.3. YÖNETİM SİSTEMLERİ

Birim, stratejik hedeflerine ulaşmayı nitelik ve nicelik olarak güvence altına almak amacıyla mali, beşerî ve bilgi kaynakları ile süreçlerini yönetmek üzere bir sisteme sahip olmalıdır.

A.3.1. Bilgi Yönetim Sistemi

Birimin önemli etkinlikleri ve süreçlerine ilişkin veriler toplanmakta, analiz edilmekte, raporlanmakta ve stratejik yönetim için kullanılmaktadır. Akademik ve idari birimlerin kullandıkları Bilgi Yönetim Sistemi entegredir ve kalite yönetim süreçlerini beslemektedir. Bilgi Yönetim Sistemi güvenliği, gizliliği ve güvenilirliği sağlanmıştır.

Örnek Kanıtlar

Öğrencilerin gelişim ve başarı bilgileri elektronik ortamdaki “Öğrenci İşleri Bilgi Sistemi” (OİBS) programında arşivlenmektedir. Eğitim ve öğretim faaliyetlerine yönelik olarak OİBS veri tabanlarından okulumuz öğrencilerinin yaş, cinsiyet, engellilik durumu, not ortalamaları, transkript, akademik durum belgesi, müfredat durumları, Erasmus, Mevlana ve Farabi programlarından yararlanma durumları vb. bilgilere ulaşılmaktadır.

2022 yılında okulumuzda görevli tüm akademik personelin araştırma faaliyetleri Yüksek Öğretim Kurumu (YÖK) tarafından oluşturulan YÖKSİS veri tabanında güncellenmiştir. Birimimiz personeli maaş ve ders ücreti gibi aylık gelirlerinin oluşturulmasında Kamu Bilgi Sistemi (KBS) kullanılmakta ve okulumuz akademik ve idari personeli maaş bordrolarını e-devlet üzerinden takip edebilmektedir. Okulumuz öğretim elemanlarının Bilimsel Araştırma Projeleri başvuruları, değerlendirilmeleri, yürütülmesi ve sonuçlandırılması e-BAP üzerinden yürütülmektedir.

Okulumuz akademik ve idari personeli dpu.edu.tr uzantılı elektronik posta servisi ve DPU Mobil hizmetlerini kullanabilmektedir. Birim içi resmi yazışmalarımız ise Elektronik Belge Yönetim Sistemleri (EBYS) kullanılarak yapılmaktadır.



<https://saphanemyo.dpu.edu.tr/tr>

A.3.2. İnsan Kaynakları Yönetimi

İnsan kaynakları yönetimine ilişkin kurallar ve süreçler bulunmaktadır. Şeffaf şekilde yürütülen bu süreçler birimde herkes tarafından bilinmektedir. Eğitim ve liyakat öncelikli kriter olup, yetkinliklerin arttırılması temel hedeftir.

Çalışan (akademik-idari) memnuniyet, şikâyet ve önerilerini belirlemek ve izlemek amacıyla geliştirilmiş olan yöntem ve mekanizmalar uygulanmakta ve sonuçları değerlendirilerek iyileştirilmektedir.

Örnek Kanıtlar

Okulumuzun İnsan kaynakları politikası Kütahya Dumlupınar Üniversitesi Personel Daire Başkanlığı web sitesinde de yayınlanan -2547 Sayılı Yükseköğretim Kanunu. - 2914 Sayılı Yükseköğretim Personel Kanunu. - Kütahya Dumlupınar Üniversitesi Öğretim Üyeliğine Yükseltme Ve Atanma Yönergesi (İlkeler Ve Kriterler). - Kütahya Dumlupınar Üniversitesi Öğretim Üyeleri Haricinde ki Öğretim Elemanlarının Yeniden Atanmalarında Uygulanacak Usul ve Esaslar Hakkında Yönergesi. -Öğretim Üyeliğine Yükseltme ve Atanma Yönetmeliği. Devlet Yükseköğretim Kurumlarında Öğretim Elemanı Norm Kadrolarının Belirlenmesine Ve Kullanılmasına İlişkin Yönetmelik. - Üniversitelerde Akademik Teşkilât Yönetmeliği. Kapsamlarında yürütülmektedir.

<https://saphanemyo.dpu.edu.tr/tr>

A.3.3. Finansal Yönetim

Temel gelir ve gider kalemleri tanımlanmıştır ve yıllar içinde izlenmektedir.

Toplam Cari Bütçe (gelir) = Devlet eğitim katkısı (merkezi bütçeden gelen ve araştırma-geliştirme kategorisindeki faaliyetlere ait olmayan tüm gelirler) + öğrenci gelirleri (kaynağı öğrenci olan tüm gelirler: 1. ve 2. öğretim, tezsiz yüksek lisans, yaz okulu, hizmetler/harçlar, yemek-barınma ücreti vb.) + araştırma gelirleri (devletten merkezi bütçe içinde gelen + ulusal tahsis -yarışmasız projeler-) + ulusal yarışmacı araştırma destekleri + uluslararası araştırma destekleri [özel hesap, döner sermaye, vakıftan gelen veya başkaca muhasebeleştirilen] + toplumsal katkı gelirleri (tıp, dişçilik vb.) fakültelerin sağlık hizmeti geliri [döner sermaye veya başkaca muhasebeleştirilen] + mühendislik, mimarlık vb fakültelerinin bilgi ve teknoloji



transferi/projeler/uygulamalar geliri [döner sermaye veya başkaca muhasebeleştirilen] + erişkin eğitimi/yaşam boyu eğitim gelirleri + kira gelirleri + laboratuvar/deney/ölçüm vb gelirler [özel hesap, döner sermaye, vakıftan gelen veya başkaca muhasebeleştirilen] + bağışlar (devlet dışı, şartlı veya şartsız olarak üniversiteye aktarılan kaynak) ayrıntısında izlenmektedir ve birim profiliyle ilişkilendirilmektedir.

Örnek Kanıtlar

Meslek Yüksekokulumuzun Cari Bütçesi, Devlet eğitim katkısı, öğrenci gelirleri, vb. finansal gelir kaynakları bulunmamaktadır. Ancak Üniversitemiz tarafında Meslek Yüksekokulumuza ayrılan ödenek bulunmaktadır. Bu ödeneklerde, personel maaşı, ek çalışma karşılıkları, YİGGY, öğrenci staj sigorta primleri gibi sabit ve zorunlu ödemeler için kullanılan mali kaynaklardı.

Okulumuz Finansal kaynakları politikası insan kaynakları politikasında olduğu gibi Kütahya Dumlupınar Üniversitesi İdari Mali İşler Daire Başkanlığı web sitesinde de yayınlanan; 4/1/2002 tarihli ve 4734 sayılı Kamu İhale Kanunu kapsamındaki idarelerin, bu Kanuna göre gerçekleştirecekleri mal alımı ihalelerinde uygulayacakları usul ve esasları kapsamında hazırlanan Mal Alımı Yönetmeliği, Mal Alımları Denetim Muayene Ve Kabul İşlemlerine Dair Yönetmelikler kapsamında yürütülmektedir.

Taşınır ve Taşınmaz kaynaklarımız ise; Maliye Bakanlığından: Hazine Taşınmazlarının İdaresi Hakkında Yönetmelik ile yürütülmektedir.

<https://saphanemyo.dpu.edu.tr/tr>

A.3.4. Süreç Yönetimi

Tüm etkinliklere ait süreçler ve alt süreçler (uzaktan eğitim dahil) tanımlıdır. Süreçlerdeki sorumlular, iş akışı, yönetim, sahiplenme yazılıdır ve birimce içselleştirilmiştir. Süreç yönetiminin başarılı olduğunun kanıtları vardır. Sürekli süreç iyileştirme döngüsü kurulmuştur.

Örnek Kanıtlar

Birimde faaliyetlere (eğitim-öğretim, araştırma-geliştirme, yönetim sistemi, kalite güvencesi, toplumsal katkı gibi) ilişkin süreçleri tüm bölümleri kapsayacak şekilde tanımlanmıştır. Müdür, Müdür Yardımcıları, Bölüm Başkanları, Yüksekokul Sekreteri, Memurlar ve diğer çalışanların



görev tanımları kanun ve yönetmelikler çerçevesinde kendilerine tebliğ edilmiş olup ve çalışmalar bu görevlendirmeler ışığında devam etmektedir. Bu görevlendirmelere ilişkin sonuçlar, sistematik olarak izlenmekte, paydaşların görüşleri alınmakta ve izlem sonuçları paydaşlarla birlikte değerlendirilerek önlemler alınmakta ve ihtiyaçlar/talepler doğrultusunda yeni görevlendirme ve güncellemeler gerçekleştirilmektedir. Birimimize ait organizasyon şeması aşağıda verilmiştir.

<https://saphanemyo.dpu.edu.tr/tr>

A.4. PAYDAŞ KATILIMI

Birim, iç ve dış paydaşlarının stratejik kararlara ve süreçlere katılımını sağlamak üzere geri bildirimlerini almak, yanıtlamak ve kararlarında kullanmak için gerekli sistemleri oluşturmalı ve yönetmelidir.

A.4.1. İç ve Dış Paydaş Katılımı

İç ve dış paydaşların karar alma, yönetim ve iyileştirme süreçlerine katılım mekanizmaları tanımlanmıştır.

Gerçekleşen katılımın etkinliği, kurumsallığı ve sürekliliği irdelenmektedir. Uygulama örnekleri, iç kalite güvencesi sisteminde özellikle öğrenci ve dış paydaş katılımı ve etkinliği mevcuttur. Sonuçlar değerlendirilmekte ve bağlı iyileştirmeler gerçekleştirilmektedir.

Örnek Kanıtlar

Okulumuzun iç paydaşları birimimizin tüm akademik ve idari çalışanları ile öğrenciler; dış paydaşları ise işverenler, mezun öğrenciler, meslek örgütleri, araştırma sponsorları, öğrenci velileri, kamu kurum ve kuruluşları, özel sektör kuruluşları ve sivil toplum kuruluşları oluşturmaktadır.

Birimimiz iç ve dış paydaşları arasında öncelik oluşturmayı, okulumuzun vizyon, misyon, amaç ve hedeflerine dayalı olarak belirleyecektir. Birimimizin misyon, vizyon ve hedefleri Kütahya Dumlupınar Üniversitesi misyon, vizyon ve hedefleriyle örtüşmektedir. Rekabet düzeyi yüksek ve alanında aranan öğrenciler yetiştirmeyi hedefleyen birimimizin öncelikli paydaşları öğrenciler ile akademik ve idari çalışanlarıdır.



Birimimiz kalite kavramını içselleştirerek eğitim kalitesinin yükseltilmeyi hedeflediğinden, 2022 yılı itibariyle her yıl düzenli olarak paydaş öneri, memnuniyet anketleri yapılmasını planlanmaktadır. Birim iç paydaşlarının katkıları için birimiz web sitesinde bir görüş, öneri ve şikâyet bildirim linki oluşturulacaktır.

Birimdeki kararlar ve uygulamalar konusunda iç paydaşlara üniversitenin internet sitesi, Elektronik Belge Yönetim Sistemi (EBYS), Öğrenci Bilgi Sistemi (OBS), DPÜ Mobil üzerinden ve kısa mesaj (SMS) yoluyla bilgi verilmektedir. Şu anda birim dış paydaşlarının karar alma ve iyileştirme süreçlerine katılımı ve bunlara ilişkin bilgilendirme Kütahya Dumlupınar Üniversitesi Rektörlüğü aracılığıyla gerçekleştirilmektedir.

Yüksekokulumuz, Kütahya Dumlupınar Üniversitesi Kariyer ve Mezun Merkezi (KAMER) <http://kamer.dpu.edu.tr/> aracılığıyla mezunlarını izlemektedir. KAMER ile daha çok mezun öğrencimizin izlenmesi ve ihtiyaçlarının belirlenmesi sağlanmaktadır. Ayrıca KAMER aracılığıyla ulaşılabilecek mezunlarımızla yapılacak olan toplantılarda iç ve dış paydaşlar arasında iyileştirme yapılması planlanmaktadır.

Birimimizde dış paydaşlar ile toplantılar düzenlemesi için gerekli olan Meslek Yüksekokulu Danışma Kurulu henüz bulunmamakla birlikte 2020 yılı içerisinde Danışma Kurulu oluşturulacak ve tanımlı dış paydaşlar ile toplantılar düzenlenecektir. Kurul, iç ve dış paydaşların görüş ve önerilerini değerlendirerek daha çok eğitim ve araştırma konusunda okulumuza katkıda bulunacaktır.

2022yılı içerisinde tanımlı iç ve dış paydaş listesi oluşturulacak ve paydaşlarımız web sitesinde duyurulacaktır. İç ve dış paydaşların işbirliği ile birimizin kalite iyileştirmesine yönelik katkıları sağlanacaktır.

Birimdeki tüm süreçlere ve karar almalara okulumuzda çalışan tüm personel ve öğrencilerin katılımı birimdeki bütüncül kalite yönetimi kapsamında yürütülmekte, tüm personel ve öğrencilerin katılımı uygulamalarından elde edilen bulgular izlenerek paydaşlarla birlikte değerlendirilmekte ve izlem sonuçlarına göre önlem alınmaktadır. Okulumuzda iç paydaşlarımızdan gelen sözel şikâyetlere dayalı çalışmalar bulunmaktadır. Bunlar aşağıdaki şekilde sıralanabilir:



Örnek olarak Okulumuz Bilgisayar laboratuvarı bodrum katta, havasız ve basık bir ortamda idi. Kullanan Öğretim elemanları ve Öğrencilerin olumsuz görüşleri doğrultusunda bir çalışma yapılarak laboratuvarımız okulumuz 2. katına taşınarak daha ferah bir kullanım imkânına kavuşmuştur.

Yine aynı şikâyetler doğrultusunda okul kütüphanemiz için mevcut yerinin ve içindeki kitap sayısı ile içeriklerinin memnuniyet sağlayıp sağlamadığı araştırılmış ve bu doğrultuda çalışmalara başlanmıştır. En kısa zamanda kütüphanenin ferah bir yere taşınarak, kitap içeriğinin zenginleştirilmesi sağlanacaktır.

A.4.2. Öğrenci Geri Bildirimleri

Öğrenci görüşü (ders, dersin öğretim elemanı, diploma programı, hizmet ve genel memnuniyet seviyesi, vb) sistematik olarak ve çeşitli yollarla alınmakta, etkin kullanılmakta ve sonuçları paylaşılmaktadır. Kullanılan yöntemlerin geçerli ve güvenilir olması, verilerin tutarlı ve temsil eder olması sağlanmıştır.

Öğrenci şikâyetleri ve/veya önerileri için muhtelif kanallar vardır, öğrencilerce bilinir, bunların adil ve etkin çalıştığı denetlenmektedir.

Örnek Kanıtlar

Öğrenci geri bildirimleri (ders, dersin öğretim elemanı, diploma programı, hizmet ve genel memnuniyet seviyesi, vb.) sistematik olarak (her yarıyıl ya da her akademik yıl sonunda) alınmamaktadır. Kalite kapsamında ders sonlarında öğrencinin dersi eleştirel anlamda değerlendirebilmesi için anket çalışmalarının düzenlenmesi planlanmaktadır. Böylece öğrenci memnuniyetinin artırılması sağlanırken, öğretim elemanlarının ve personelin performanslarının yükseltilmesinin sağlanması amaçlanmaktadır.

<https://saphanemyo.dpu.edu.tr/tr>

<https://www.facebook.com/DpuSaphane>

<https://www.instagram.com/saphanemyodpuu/>



A.4.3. Mezun İlişkileri Yönetimi

Mezunların işe yerleşme, eğitime devam, gelir düzeyi, işveren/ mezun memnuniyeti gibi istihdam bilgileri sistematik ve kapsamlı olarak toplanmakta, değerlendirilmekte, kurum gelişme stratejilerinde kullanılmaktadır.

Örnek Kanıtlar

Yüksekokulumuz, Kütahya Dumlupınar Üniversitesi Kariyer ve Mezun Merkezi (KAMER) <http://kamer.dpu.edu.tr/> aracılığıyla mezunlarını izlemektedir. KAMER ile daha çok mezun öğrencimizin izlenmesi ve ihtiyaçlarının belirlenmesi sağlanmaktadır. Ayrıca KAMER aracılığıyla ulaşılabilecek mezunlarımızla yapılacak olan toplantılarda iç ve dış paydaşlar arasında iyileştirme yapılması planlanmaktadır.

Birimimizde dış paydaşlar ile toplantılar düzenlemesi için gerekli olan Meslek Yüksekokulu Danışma Kurulu henüz bulunmamakla birlikte 2020 yılı içerisinde Danışma Kurulu oluşturulacak ve tanımlı dış paydaşlar ile toplantılar düzenlenecektir. Kurul, iç ve dış paydaşların görüş ve önerilerini değerlendirerek daha çok eğitim ve araştırma konusunda okulumuza katkıda bulunacaktır.

2023 yılı içerisinde tanımlı iç ve dış paydaş listesi oluşturulacak ve paydaşlarımız web sitesinde duyurulacaktır. İç ve dış paydaşların işbirliği ile birimizin kalite iyileştirmesine yönelik katkıları sağlanacaktır.

Birimdeki tüm süreçlere ve karar almalarına okulumuzda çalışan tüm personel ve öğrencilerin katılımı birimdeki bütüncül kalite yönetimi kapsamında yürütülmekte, tüm personel ve öğrencilerin katılımı uygulamalarından elde edilen bulgular izlenerek paydaşlarla birlikte değerlendirilmekte ve izlem sonuçlarına göre önlem alınmaktadır. Okulumuzda iç paydaşlarımızdan gelen sözel şikâyetlere dayalı çalışmalar bulunmaktadır. Bunlar aşağıdaki şekilde sıralanabilir:

Örnek olarak Okulumuz Bilgisayar laboratuvarı bodrum katta, havasız ve basık bir ortamda idi. Kullanan Öğretim elemanları ve Öğrencilerin olumsuz görüşleri doğrultusunda bir çalışma yapılarak laboratuvarımız okulumuz 2. Katına taşınarak daha ferah bir kullanım imkânına kavuşmuştur.

Yine aynı şikâyetler doğrultusunda okul kütüphanemiz için mevcut yerinin ve içindeki kitap sayısı ile içeriklerinin memnuniyet sağlayıp sağlamadığı araştırılmış ve bu doğrultuda



çalışmalara başlanmıştır. En kısa zamanda kütüphanenin ferah bir yere taşınarak, kitap içeriğinin zenginleştirilmesi sağlanacaktır.

A.5. ULUSLARARASILAŞMA

Birim, uluslararasılaşma stratejisi ve hedefleri doğrultusunda süreçlerini yönetmeli, organizasyonel yapılanmasını oluşturmalı ve sonuçlarını periyodik olarak izleyerek değerlendirmelidir.

A.5.1. Uluslararasılaşma Süreçlerinin Yönetimi

Uluslararasılaşma süreçlerinin yönetimi ve organizasyonel yapısı kurumsallaşmıştır. Kurumun uluslararasılaşma politikası ile uyumludur. Yönetim ve organizasyonel yapının işleyişi ve etkinliği irdelenmektedir.

Örnek Kanıtlar

Üniversitemizde uluslararasılaşma ile ilgili politikalar; küresel, bölgesel, ulusal ve kurumsal düzeylerde oluşturulmaya çalışılmaktadır. Küresel düzlemde, eğitim ile ilgili uluslararası kuruluşların (Akreditasyon Kuruluşları, OECD, UNESCO vb.) rapor ve söylemlerine uygun hareket etme anlayışı içerisinde olduğumuzu vurgulayabiliriz. Bölgesel düzlemde, özellikle Mevlana, Erasmus ve Farabi programları minvalindeki çalışmalar önceliklerimiz arasındadır. Ulusal düzlemde ise ulusal politikaları ve Yükseköğretim Kurulu'nun çalışmalarını kendimize temel almış bulunuyoruz.

Katkı sunacak kanıtımız yoktur.

A.5.2. Uluslararasılaşma Kaynakları

Uluslararasılaşmaya ayrılan kaynaklar (mali, fiziksel, insan gücü) belirlenmiş, paylaşılmış, kurumsallaşmıştır. Bu kaynaklar nicelik ve nitelik bağlamında izlenmekte ve değerlendirilmektedir.

Örnek Kanıtlar

Birimimizin uluslararasılaşma süreci bağlamında yapılan çalışmalar özellikle ulusal ve uluslararası akademik değişim programlarından oluşmaktadır. Birimizimizce belirlenen misyon, vizyon ve öncelikler çerçevesinde yürüttüğümüz uluslararasılaşma sürecimiz için çalışmalar devam etmektedir. Bu bağlamda okulumuzda Mevlana, Farabi ve Erasmus süreçleri ile ilgili



koordinatörlükler kurulmuş ve bilgilendirme eğitimleri verilmiştir. Verilen eğitimler toplantı tutanakları ile kalite kapsamında kayıt altına alınmıştır. Bu eğitimler ile bu süreçlerden faydalanan öğrenci, akademisyen ve çalışan sayısının artırılması amaçlanmaktadır.

Katkı sunacak kanıtımız yoktur.

A.5.3. Uluslararasılaşma Performansı

Uluslararasılaşma performansı izlenmektedir. İzlenme mekanizma ve süreçleri yerleşiktir, sürdürülebilirdir, iyileştirme adımlarının kanıtları vardır.

Örnek Kanıtlar

Birimimizde karşı kurumlarla yapılan protokoller; Erasmus kapsamında yapılan kurumlar arası anlaşmalar, Mevlana ve Farabi Programları kapsamındaki ikili anlaşmalar ve partner olunan bazı kurumlarla yapılan iyi niyet (MOU) anlaşmalarıdır. Yapılan bu anlaşmalarda hareketlilik kontenjanları belirli olduğu için bu sayıların gerçekleşme oranı en önemli göstergedir. Her yıl ilgili kurumlar (Ulusal ajans ve YÖK) için düzenlenen ara rapor ve final raporlarında kaç adet hareketliliğin hangi bölümler için gerçekleştiği bilgisi Rektörlük Dış İlişkiler Koordinatörlüğünde bulunmaktadır. Karşı kurumlarla yapılan iyi niyet sözleşmelerinin ardından herhangi bir hareketlilik ya da ortaklık kurulması en önemli başarı göstergesidir. Ne yazık ki şu ana kadar okulumuzdaki öğrenciler herhangi bir değişim programını aktif olarak kullanmamışken, Öğretim elemanlarımız değişim programlarından faydalanmıştır. Bu doğrultuda bilgilendirme eğitimleri devam etmektedir.

Uluslararasılaşmaya katkı sunacak kanıtımız yoktur.

B.EĞİTİM VE ÖĞRETİM

B.1. Program Tasarımı, Değerlendirmesi ve Güncellenmesi

Birim öğretim programlarını Türkiye Yükseköğretim Yeterlilikleri Çerçevesi ile uyumlu; öğretim amaçlarına ve öğrenme çıktılarına uygun olarak tasarlamalı, öğrencilerin ve toplumun ihtiyaçlarına cevap verdiği için periyodik olarak değerlendirmeli ve güncellemelidir.



B.1.1. Programların Tasarımı ve Onayı

Programların amaçları ve öğrenme çıktıları (kazanımları) oluşturulmuş, TYYÇ ile uyumu belirtilmiş, kamuoyuna ilan edilmiştir. Program yeterlilikleri belirlenirken birimin misyon-vizyonu göz önünde bulundurulmuştur. Ders bilgi paketleri varsa ulusal çekirdek programı, varsa ölçütler (örneğin akreditasyon ölçütleri vb.) dikkate alınarak hazırlanmıştır. Kazanımların ifade şekli öngörülen bilişsel, duyuşsal ve devinimsel seviyeyi açıkça belirtmektedir. Program çıktılarının gerçekleştiğinin nasıl izleneceğine dair planlama yapılmıştır, özellikle birimin ortak (generic) çıktıların irdelenme yöntem ve süreci ayrıntılı belirtilmektedir. Öğrenme çıktılarının ve gerekli öğretim süreçlerinin yapılandırılmasında bölüm bazında ilke ve kurallar bulunmaktadır. Program düzeyinde yeterliliklerin hangi eylemlerle kazandırılabilceği (yeterlilik-ders-öğretim yöntemi matrisleri) belirlenmiştir. Alan farklılıklarına göre yeterliliklerin hangi eğitim türlerinde (örgün, karma, uzaktan) kazandırılabilceği tanımlıdır. Programların tasarımında, fiziksel ve teknolojik olanaklar dikkate alınmaktadır (erişim, sosyal mesafe vb.)

Avrupa Kredi Transfer Sistemi (AKTS/ECTS), Avrupa Yükseköğretim Alanı (Bologna Süreci) hedeflerini destekleyen iş yükü ve öğrenme çıktılarına dayalı öğrenci/ öğrenme merkezli öğretme ve öğrenme yaklaşımı çerçevesinde yükseköğretimde uluslararası saydamlığı arttırmak ve öğrenci hareketliliği ile öğrencilerin yurtdışında gördükleri öğrenimleri kendi ülkelerinde tanınmasını kolaylaştırmak amacıyla Avrupa Komisyonu tarafından 1989 yılında Erasmus Programı (günümüzde Yaşam Boyu Öğrenme Programı) kapsamında geliştirilmiş ve Avrupa ülkeleri tarafından yaygın olarak kabul görmüş bir kredi sistemidir. AKTS, aynı zamanda, yükseköğretim kurumlarına, öğretim programları ve ders içeriklerinin iş yüküne bağlı olarak kolay anlaşılabilir bir yapıda tasarlanması, uygulanması, gözden geçirilmesi, iyileştirilmesi ve bu sayede yükseköğretim programlarının kalitesinin geliştirilmesine ve kalite güvencesine önemli katkı sağlayan bir sistematik yaklaşım sunmaktadır.

Örnek Kanıtlar

Meslek Yüksekokulumuzda belirli aralıklarla bölüm kurul toplantılarında, programlar ve ders içerikleri gözden geçirilerek, gerekli güncellemeler yapılmaktadır. Bu güncellemeler yapılırken



farklı üniversitelerin ders içerikleri ile de bir karşılaştırma yapılmakta ve programlar arası uyumluluğun sağlanması amaçlanmaktadır.

Program güncelleme çalışmalarında dış paydaş katılımı bulunmamaktadır. Bu konuda yapılan yüz yüze toplantıların daha düzenli ve kayıtlı olarak yapılması düşünülmektedir. Birimimizin misyon, vizyon ve hedefleri doğrultusunda öğrenim çıktısı, müfredat güncellemeleri, uygulamaların programlarını güncellemek üzere kurduğu mekanizma vb. durumların belirli periyotlarla yıllık düzenli olarak bir takvime bağlanması planlanmaktadır.

<https://saphanemyo.dpu.edu.tr/tr>

B.1.2 Programın Ders Dağılım Dengesi

Programın ders dağılımına ilişkin ilke, kural ve yöntemler tanımlıdır. Ders dağılımında öğretim elemanlarının uzmanlık alanları ve iş yükleri gözetilir ve ders dağılımı katılımcı bir şekilde belirlenir. Öğretim programı (müfredat) yapısı zorunlu-seçmeli ders, alan-alan dışı ders dengesini gözetmekte, kültürel derinlik ve farklı disiplinleri tanıma imkânı vermektedir. Ders sayısı ve haftalık ders saati öğrencinin akademik olmayan etkinliklere de zaman ayırabileceği şekilde düzenlenmiştir. Bu kapsamda geliştirilen ders bilgi paketlerinin amaca uygunluğu ve işlerliği izlenmekte ve bağlı iyileştirmeler yapılmaktadır.

Örnek Kanıtlar

Okulumuzda tüm programlarımız; program ve ders bilgi paketleri, yapı ve ders dağılım dengesi (Alan ve meslek bilgisi ile genel kültür dersleri dengesi, kültürel derinlik kazanma, farklı disiplinleri tanıma imkânları vb.) gözetilerek hazırlanmıştır. Program yapısı ve dengesine ilişkin uygulamalar, sistematik olarak izlenmekte, bu çalışmalar Yüksekokul bünyesinde bulunan programlar sorumlu öğretim elemanları ve bölüm başkanları tarafından yürütülmekte olup yüksekokul müdürü denetiminde gerçekleştirilmektedir. Değerlendirme sonuçları hususunda alınan geri bildirimler belirlenerek düzeltilmesi gereken noktalar imkânlar dâhilinde iyileştirilmeye çalışılmakta, gerekli hallerde eğitimler alınarak iyileştirmeler yapılmaya çalışılmaktadır.



Her yılsonunda programlarımızda ders kazanımları ile program çıktılarının eşleştirilmesi ile ilgili genel bir bakış için geniş kapsamlı bir değerlendirme çalışması yürütülmektedir. Bu çalışmalar, Yüksekokul bünyesinde programlardan sorumlu öğretim elemanları ve bölüm başkanları tarafından yürütülmekte olup, yüksekokul müdürü denetiminde gerçekleştirilmektedir. Değerlendirme sonuçları hususunda alınan geri bildirimler belirlenerek, düzeltilmesi gereken noktalar imkânlar dâhilinde iyileştirilmeye ve gerekli hallerde eğitimler alınarak iyileştirmeler yapılmaya çalışılmaktadır.

<https://saphanemyo.dpu.edu.tr/tr>

B.1.3. Ders Kazanımlarının Program Çıktılarıyla Uyumu

Derslerin öğrenme kazanımları (karma ve uzaktan eğitim de dahil) tanımlanmış ve program çıktıları ile ders kazanımları eşleştirmesi oluşturulmuş ve ilan edilmiştir. Kazanımların ifade şekli öngörülen bilişsel, duyuşsal ve devinimsel seviyeyi açıkça belirtmektedir.

Ders öğrenme kazanımlarının gerçekleştiğinin nasıl izleneceğine dair planlama yapılmıştır, özellikle alana özgü olmayan (genel) kazanımların irdelenme yöntem ve süreci ayrıntılı belirtilmektedir.

Örnek Kanıtlar

Kütahya Dumlupınar Üniversitesi, Şaphane MYO, belirleyeceği ulusal ve uluslararası eğitim ve öğretim süreçleri ile ilgili stratejik hedeflerine ulaşmada, AKTS yaklaşım ve uygulamalarını, Türkiye Yükseköğretim Yeterlilikleri Çerçevesinin (TYYÇ) Düzey ve Alan Yeterlilikleri ile ilişkili olarak eğitim ve öğretim programlarının ders ve içeriklerinin tanımlanması, iş yüküne bağlı olarak kredilendirilmesi, öğretme, öğrenme, ölçme ve değerlendirme yöntemlerini içeren eğitim ve öğretim süreçlerinin tasarlanması, uygulanması, gözden geçirilmesi, iyileştirilmesi, ulusal ve uluslararası şeffaflığının sağlanmasında bir kalite güvencesi aracı olarak benimsemektedir. Bu amaca yönelik olarak kurum içi yönetici ve akademik personelimiz, birimimizdeki bölümlerin eğitim süreçlerinin tasarlanması, uygulanması ve sürekli iyileştirilmesine yönelik çalışmalara etkin katılımlarının sağlanması amacıyla üniversitemizin diğer sistemleri ile bütünleşik bir yazılım olarak tasarlanmış ve hizmete konulmuş Kütahya DPÜ-OİBS sistemini aktif olarak kullanmaktadırlar. (<https://OİBS.dpu.edu.tr/oibs/bologna/>)



İç paydaşların görüşleri doğrultusunda Şaphane MYO bölümlerinde, ders içerikleri ve müfredat bilgilerinde güncellemeler ve iyileştirmeler yapılmaktadır ancak dış paydaşlar ile ilgili herhangi bir süreç henüz gerçekleşmemiştir.

B.1.4. Öğrenci İş Yüküne Dayalı Ders Tasarımı

Tüm derslerin AKTS değeri web sayfası üzerinden paylaşılmakta, öğrenci iş yükü takibi ile doğrulanmaktadır. Staj ve mesleğe ait uygulamalı öğrenme fırsatları mevcuttur ve yeterince öğrenci iş yükü ve kredi çerçevesinde değerlendirilmektedir. Gerçekleşen uygulamanın niteliği irdelenmektedir. Öğrenci iş yüküne dayalı tasarımda uzaktan eğitimle ortaya çıkan çeşitlilikler de göz önünde bulundurulmaktadır.

Örnek Kanıtlar

Programlarımızda öğrencilerin ders katılımına dayalı program tasarım planlamaları yapılmaktadır. Tüm programlarda tanımlanmış olan öğrenci iş yükleri, paydaşlarla paylaşılmakta (program ve ders bilgi paketleri yoluyla) ve eğitim-öğretimle ilgili tüm uygulamalarda (öğrenci hareketliliği, önceki öğrenmelerin tanınması vb.) kullanılmaktadır. Tüm programlarda uygulanan öğrenci iş yükü uygulaması, sistematik olarak izlenmekte ve izlem sonuçları paydaşlarla birlikte değerlendirilerek eksikler belirlenmekte ve bu eksiklerin giderilmesi yönünde çalışmalar yapılmaktadır.

<https://saphanemyo.dpu.edu.tr/tr>

B.1.5. Programların İzlenmesi ve Güncellenmesi

Her program ve ders için (örgün, uzaktan, karma, açıktan) program amaçlarının ve öğrenme çıktılarının izlenmesi planlandığı şekilde gerçekleşmektedir. Bu sürecin isleyişi ve sonuçları paydaşlarla birlikte değerlendirilmektedir. Eğitim ve öğretim ile ilgili istatistikî göstergeler (her yarıyıl açılan dersler, öğrenci sayıları, başarı durumları, geri besleme sonuçları, ders çeşitliliği, lab uygulama, lisans/lisansüstü dengeleri, ilişki kesme sayıları/nedenleri, vb) periyodik ve sistematik şekilde izlenmekte, tartışılmakta, değerlendirilmekte, karşılaştırılmakta ve kaliteli eğitim yönündeki gelişim sürdürülmektedir. Program akreditasyonu planlaması, teşviki ve uygulaması vardır; kurumun akreditasyon stratejisi



belirtilmiş ve sonuçları tartışılmıştır. Akreditasyonun getirileri, iç kalite güvence sistemine katkısı değerlendirilmektedir.

Örnek Kanıtlar

Programlardan sorumlu bölüm başkanları ve öğretim elemanları düzenli olarak öğretim alanları ile ilgili araştırmalar yapmakta olup alanlarındaki gelişmeleri göz önünde bulundurarak programlarına yeni dersler ekleme ve düzenleme önerisi getirebilmektedirler. Ayrıca, öğretim elemanlarının ve öğrencilerin de bu konu ile ilgili görüşleri alınmaktadır. Bu şekilde programların genel bir değerlendirilmesi yapılabilmekte ve güncel tutulabilmektedir.

Ayrıca her yılsonunda programlara genel bir bakış için geniş kapsamlı bir değerlendirme çalışması yürütülmektedir. Bu çalışmalar, Yüksekokul bünyesinde programlardan sorumlu öğretim elemanları ve bölüm başkanları tarafından yürütülmekte olup yüksekokul müdürü denetiminde gerçekleştirilmektedir. Değerlendirme sonuçları hususunda alınan geri bildirimler belirlenerek, düzeltilmesi gereken noktalar imkânlar dâhilinde iyileştirilmeye çalışılmaktadır. Yeni dersler açılıp mevcut dersler kapatılabilmektedir. Derslere atanan öğretim elemanlarının performansına göre dersin öğretim elemanı değiştirilebilir. Öğrenci memnuniyeti öğrencilerin öğretim hizmeti ve idari hizmet kapsamında taleplerine cevap verilerek arttırmaya çalışılırken öğretim elemanlarının ve personelin performansları kendilerine geri bildirimler verilerek yükseltilmeye çalışılmaktadır. Ancak bu sistemin görülebilir şekilde değerlendirilebilmesi için kalite politikasına uygun anketlerle desteklenmesi sağlanacaktır.

<https://saphanemyo.dpu.edu.tr/tr>

B.1.6. Eğitim ve Öğretim Süreçlerinin Yönetimi

Birim, eğitim ve öğretim süreçlerini bütüncül olarak yönetmek üzere; organizasyonel yapılanma (üniversite eğitim ve öğretim komisyonu, öğrenme ve öğretme merkezi, vb.), bilgi yönetim sistemi ve uzman insan kaynağına sahiptir. Eğitim ve öğretim süreçleri üst yönetimin koordinasyonunda yürütülmekte olup; bu süreçlere ilişkin görev ve sorumluluklar tanımlanmıştır.

Eğitim ve öğretim programlarının tasarlanması, yürütülmesi, değerlendirilmesi ve güncellenmesi faaliyetlerine ilişkin birim genelinde ilke, esaslar ile takvim belirlidir.



Programlarda öğrenme kazanımı, öğretim programı (müfredat), eğitim hizmetinin verilme biçimi (örgün, uzaktan, karma, açıktan), öğretim yöntemi ve ölçme-değerlendirme uyumu ve tüm bu süreçlerin koordinasyonu üst yönetim tarafından takip edilmektedir.

Örnek Kanıtlar

Okulumuz bölümlerinde bugüne kadar araştırma ve geliştirme faaliyetlerini ölçmek amacıyla herhangi bir çalışma yapılmamıştır. Kalite kapsamında yıllık olarak hazırlanacak olan faaliyet raporları ile verilere dayalı ve periyodik olarak ölçüm yapılarak, niceliksel olarak değerlendirilmesi amaçlanmaktadır. Okulumuz bünyesinde oluşturulan birim kalite komisyonumuz ve alt çalışma grupları ileriki dönemler için yapılabilecek çalışmaları planlayacaktır.

Yüksekokulumuzun araştırma stratejisi bütünsel olarak ele alınmıştır. Derslerde kazanılan teorik bilginin uygulamaya dökülebilmesi için ve öğrencilerimizin mezun olduklarında sanayi tecrübelerini kazanabilmeleri için işyeri uygulamasına yönelik dersler ve ders içerikleri programlarımızda yer almaktadır.

Yüksekokulumuz bünyesinde araştırma uygulama merkezi bulunmamaktadır. Ancak yüksekokulumuzda üniversitemiz bünyesinde yer alan araştırma uygulama merkezi ile işbirliğine açık hareket etmektedir. Araştırma strateji ve hedeflerimiz ilimizi, bölgemizi ve ülkemizi bilimsel ve teknolojik anlamda ileriye taşıyacak bilimsel yönü kuvvetli bireyler yetiştirmek üzerine kurulmuştur.

Araştırma fırsatları, eğitimleri ile ilgili bilgilendirmeler e-mail aracılığıyla öğretim elemanlarına duyurulmakta ve katılımları desteklenmektedir. Araştırmaların çıktıları Kütahya Dumlupınar Üniversitesi güdümlü proje performans sistemiyle sağlanan teşvikler ile ödüllendirilmektedir.

Araştırma faaliyetlerinin sürdürülebilirliğini güvence altına almak için yüksekokulumuzda görev yapan öğretim elemanları Rektörlük ile yapılan görüşmelerde araştırma yapmaları konusunda cesaretlendirilmektedir. Öğretim elemanlarının devam eden ve biten projelerinin web sitesinde yayınlamasıyla benzer konuda çalışma yapan birim içi ve birim dışı araştırmacılar ile ortak çalışma yapılmasının önünü açacağı düşünülmektedir. Raporların ilgili birimlerin web



sayfasından ilan edilmesi yönünde öneride bulunulmuştur. AR-GE faaliyetlerine ilişkin ilgili birimler arasındaki iletişimin artırılması gerektiği önerilmektedir.

<https://saphanemyo.dpu.edu.tr/tr>

B.2. Programların Yürütülmesi (Öğrenci Merkezli Öğrenme, Öğretme ve Değerlendirme)

Birim, hedeflediği nitelikli mezun yeterliliklerine ulaşmak amacıyla öğrenci merkezli ve yetkinlik temelli öğretim, ölçme ve değerlendirme yöntemlerini uygulamalıdır. Kurum, öğrenci kabulleri, diploma, derece ve diğer yeterliliklerin tanınması ve sertifikalandırılmasına yönelik açık kriterler belirlemeli; önceden tanımlanmış ve ilan edilmiş kuralları tutarlı şekilde uygulamalıdır.

B.2.1. Öğretim Yöntem ve Teknikleri

Öğretim yöntemi öğrenciyi aktif hale getiren ve etkileşimli öğrenme odaklıdır. Tüm eğitim türleri içerisinde (örgün, uzaktan, karma) o eğitim türünün doğasına uygun; öğrenci merkezli, yetkinlik temelli, süreç ve performans odaklı disiplinlerarası, bütüncü, vaka/uygulama temelinde öğrenmeyi önceleyen yaklaşımlara yer verilir. Bilgi aktarımından çok derin öğrenmeye, öğrenci ilgi, motivasyon ve bağlılığına odaklanılmıştır.

Örgün eğitim süreçleri ön lisans, lisans ve lisansüstü öğrencilerini kapsayan; teknolojinin sunduğu olanaklar ve ters yüz öğrenme, proje temelli öğrenme gibi yaklaşımlarla zenginleştirilmektedir. Öğrencilerinin araştırma süreçlerine katılımı müfredat, yöntem ve yaklaşımlarla desteklenmektedir. Tüm bu süreçlerin uygulanması, kontrol edilmesi ve gereken önlemlerin alınması sistematik olarak değerlendirilmektedir.

Örnek Kanıtlar

Okulumuzda bulunan programlarda öğrenme-öğretme süreçlerinde aktif ve etkileşimli öğrenci katılımını sağlayan güncel, disiplinlerarası çalışmaya teşvik eden ve araştırma/öğrenme ve öğrenci odaklı öğretim yöntem ve teknikleri uygulanmaktadır. Bu uygulamalardan elde edilen bulgular, sistematik olarak izlenerek paydaşlarla birlikte değerlendirilmekte ve izlem sonuçlarına göre önlem alınmaktadır. Programlarda yer alan derslerin öğrenci iş yüküne dayalı kredi değerleri (AKTS), dersler ve müfredatlar birlikte oluşturulmuştur. Mesleki uygulama



dersleri ve staj için iş yükleri belirlenmiş (AKTS kredisi) ve programın toplam iş yüküne dâhil edilmiştir. Mesleki derslerde uygulamaya daha fazla önem verilerek öğrencilerin teorik bilgileri uygulama yoluyla pekiştirmeleri sağlanmaktadır. Bu amaçla öğrencilerin ders ile ilgili projeler üretmelerine imkân verilmektedir. Bunun yanı sıra meslek yüksekokulu öğrencilerimiz özel ve kamu kuruluşlarında staj yaparak, yerinde öğrenmeleri sağlanmaktadır.

Programların yürütülmesinde her yıl geleneksel olarak yapılan Paylaşım Etkinlikleri kapsamında öğrencilerin seminer vb. etkinlikler düzenlenmesinde aktif rol almaları sağlanmaktadır.

<https://saphanemyo.dpu.edu.tr/tr>

B.2.2. Ölçme ve Değerlendirme

Öğrenci merkezli ölçme ve değerlendirme, yetkinlik ve performans temelinde yürütülmekte ve öğrencilerin kendini ifade etme olanakları mümkün olduğunca çeşitlendirilmektedir.

Ölçme ve değerlendirmenin sürekliliği çoklu sınav olanakları ve bazıları süreç odaklı (formatif) ödev, proje, portfolyo gibi yöntemlerle sağlanmaktadır. Ders kazanımlarına ve eğitim türlerine (örgün, uzaktan, karma) uygun sınav yöntemleri planlamakta ve uygulanmaktadır. Sınav uygulama ve güvenliği (örgün/çevrimiçi sınavlar, dezavantajlı gruplara yönelik sınavlar) mekanizmaları bulunmaktadır.

Örnek Kanıtlar

Ölçme ve değerlendirme uygulamalarının zaman ve kişiler arasında tutarlılığı ve güvenilirliği sağlanmaktadır. Birim, ölçme-değerlendirme yaklaşım ve olanaklarını öğrenci-öğretim elemanı geri bildirimine dayalı biçimde iyileştirmektedir Bu iyileştirmelerin duyurulması, uygulanması, kontrolü, hedeflerle uyumu ve alınan önlemler irdelenmektedir.

Öğrencilerin eğitim süreci üniversite tarafından belirlenen yönetmelikler ile ayrıntılı bir şekilde belirlenmiştir. Öğrencinin devamını veya sınava girmesini engelleyen haklı ve geçerli nedenlerin oluşması durumunu kapsayan 'Haklı ve Geçerli Nedenler Yönergesi' bulunmaktadır. Öğrencinin devamını veya sınava girmesini engelleyen nedenlerin haklı ve geçerli olup olmadığının değerlendirilmesi noktasında Kütahya Dumlupınar Üniversitesi Eğitim-Öğretim ve Sınav Yönetmeliği temel alınmaktadır. Programların yürütülmesinde öğrencilerin etkinlikler (teknik geziler, uzman konuşmacı davetleri gibi) organize ederek aktif rol almaları sağlanmaktadır.

Ön lisans ve Lisans eğitim öğretim yönetmeliği



[https://api.yokak.gov.tr/Storage/dumlupinar/2017/ProofFiles/11%20on_lisans_lisans_egitim_ogretim_yonetmeligi_16_10_2017_2\(1\).pdf](https://api.yokak.gov.tr/Storage/dumlupinar/2017/ProofFiles/11%20on_lisans_lisans_egitim_ogretim_yonetmeligi_16_10_2017_2(1).pdf)

Haklı ve Geçerli Nedenler Yönergesi

[http://birimler.dpu.edu.tr/app/views/panel/ckfinder/userfiles/27/files/Hakli_ve_Gecerli_Nedenler_Yoenergesi\(1\).pdf](http://birimler.dpu.edu.tr/app/views/panel/ckfinder/userfiles/27/files/Hakli_ve_Gecerli_Nedenler_Yoenergesi(1).pdf)

B.2.3. Öğrenci Kabulü, Önceki Öğrenmenin Tanınması ve Kredilendirilmesi (Kamıt Yok)

Öğrenci kabulüne (merkezi yerleştirmeye gelen öğrenci grupları dışında kalan öğrenciler dahil) ilişkin ilke ve kuralları tanımlanmış ve ilan edilmiştir. Bu ilke ve kurallar birbiri ile tutarlı olup, uygulamalar şeffaftır. Diploma, sertifika gibi belge talepleri titizlikle takip edilmektedir.

Önceki öğrenmenin (örgün, yaygın, uzaktan/karma eğitim ve serbest öğrenme yoluyla edinilen bilgi ve becerilerin) tanınması ve kredilendirilmesi yapılmaktadır. Uluslararasılaşma politikasına paralel hareketlilik destekleri, öğrenciyi teşvik, kolaylaştırıcı önlemler bulunmaktadır ve hareketlilikte kredi kaybı olmaması yönünde uygulamalar vardır.

Örnek Kanıtlar

Okulumuza ön lisans öğrenci alımları ÖSYM tarafından yapılan merkezi sınav sonuçlarına göre üniversitemizin sınav yönetmeliğine uygun olarak yapılmaktadır. Öğrencilere yönelik akademik danışmanlık hizmetleri hem Öğrenci Bilgi Sistemi üzerinden interaktif olarak gerçekleşmekte hem de danışmanlar tarafından gerekli görüldüğü takdirde yüz yüze akademik danışmanlık hizmeti verilmektedir. Tüm eğitim-öğretim yıllarında yeni kayıt olan öğrencilerin üniversiteye ve programa uyumlarının sağlanması için kalite kapsamında, yüksekokulumuza kayıt yaptırdıkları dönem başında, bölüm öğretim elemanları tarafından üniversite, yüksekokul ve kayıt yaptırdıkları bölüm hakkında oryantasyon eğitimi verilmekte olup ve devamlılığını sağlanması planlanmaktadır.

B.2.4. Yeterliliklerin Sertifikalandırılması ve Diploma

Yeterliliklerin onayı, mezuniyet koşulları, mezuniyet karar süreçleri açık, anlaşılır, kapsamlı ve tutarlı şekilde tanımlanmış ve kamuoyu ile paylaşılmıştır. Sertifikalandırma ve diploma



işlemleri bu tanımlı sürece uygun olarak yürütülmekte, izlenmekte ve gerekli önlemler alınmaktadır.

Örnek Kanıtlar

Okulumuzda diploma, derece ve diğer yeterliliklerin tanınması ve sertifikalandırılmasına ilişkin, yayımlanarak kamuoyu erişimine açılmış tanımlı üniversitemizin uyguladığı kriterler ve süreçler kullanılmaktadır. Bu uygulamalardan elde edilen bulgular, sistematik olarak izlenerek paydaşlarla birlikte değerlendirilmekte ve izlem sonuçlarına göre önlem alınmaktadır. Öğrencilere yönelik akademik danışmanlık hizmetleri hem Öğrenci Bilgi Sistemi üzerinden interaktif olarak gerçekleşmekte hem de danışmanlar tarafından gerekli görüldüğü takdirde yüz yüze akademik danışmanlık hizmeti verilmektedir. Birimimizde uluslararası denkliği olan kredi ve dersleri gösteren diploma eki ve öğrenci hareketliliğini teşvik etmek amacıyla Farabi, Mevlana ve Erasmus programlarında ders ve kredi tanınması yapılmaktadır.

Yönetmeliklerin bulunduğu web sayfası:

<http://oidb.dpu.edu.tr/index/sayfa/6845/yonetmelikler>

Ön lisans ve Lisans eğitim öğretim yönetmeliği

[https://api.yokak.gov.tr/Storage/dumlupinar/2017/ProofFiles/11%20on_lisans_li_sans_egitim_ogretim_yonetmeliği_16_10_2017_2\(1\).pdf](https://api.yokak.gov.tr/Storage/dumlupinar/2017/ProofFiles/11%20on_lisans_li_sans_egitim_ogretim_yonetmeliği_16_10_2017_2(1).pdf)

Yönergelerin bulunduğu web sayfası:

<http://oidb.dpu.edu.tr/index/sayfa/6846/yonergeleresaslar-senato-kararlari>

Başarı değerlendirme yönergesi

[http://birimler.dpu.edu.tr/app/views/panel/ckfinder/userfiles/27/files/Basar_De_gerlendirme_Yoenergesi\(1\).pdf](http://birimler.dpu.edu.tr/app/views/panel/ckfinder/userfiles/27/files/Basar_De_gerlendirme_Yoenergesi(1).pdf)

Diploma, Sertifika ve Belgeler ile İlgili Yönerge

http://birimler.dpu.edu.tr/app/views/panel/ckfinder/userfiles/27/files/KUeTAHY_A_DUMLUPINAR_UeN_VERS_TES_D_PLOMA%2C_SERT_F_KA_VE_BELGELE_R_LE_LG_L_YOeNERGE_14_06_2018.pdf

Haklı ve Geçerli Nedenler Yönergesi



[http://birimler.dpu.edu.tr/app/views/panel/ckfinder/userfiles/27/files/Hakl ve Gecerli Nedenler Yoenergesi\(1\).pdf](http://birimler.dpu.edu.tr/app/views/panel/ckfinder/userfiles/27/files/Hakl_ve_Gecerli_Nedenler_Yoenergesi(1).pdf)

Kariyer ve Mezun Merkezi (DPÜKAMER) Yönergesi

[http://birimler.dpu.edu.tr/app/views/panel/ckfinder/userfiles/27/files/Kariyer ve Mezun Merkezi \(DPUeKAMER\) Yoenergesi 14 06 2018.pdf](http://birimler.dpu.edu.tr/app/views/panel/ckfinder/userfiles/27/files/Kariyer_ve_Mezun_Merkezi_(DPUeKAMER)_Yoenergesi_14_06_2018.pdf)

Önlisans ve Lisans Eğitim Öğretim Müfredat Değişiklikleri İle İlgili İntibak Yönergesi

[http://birimler.dpu.edu.tr/app/views/panel/ckfinder/userfiles/27/files/Oenlisans ve Lisans Egitim Oegretim Muefredat Degisiklikleri ile Igili ntibak Yoenergesi\(1\).pdf](http://birimler.dpu.edu.tr/app/views/panel/ckfinder/userfiles/27/files/Oenlisans_ve_Lisans_Egitim_Oegretim_Muefredat_Degisiklikleri_ile_Igili_ntibak_Yoenergesi(1).pdf)

Önlisans ve Lisans Öğrenci Sınıf Belirleme Yönergesi

[https://api.yokak.gov.tr/Storage/dumlupinar/2017/ProofFiles/12%20sinif belirleme yonergesi 28 02 2018.pdf](https://api.yokak.gov.tr/Storage/dumlupinar/2017/ProofFiles/12%20sinif_belirleme_yonergesi_28_02_2018.pdf)

Önlisans ve Lisans Programlarına İntibakta Mevcut Başarı Notlarının Harf Notlarına

Dönüştürülmesi Yönergesi

[http://birimler.dpu.edu.tr/app/views/panel/ckfinder/userfiles/27/files/mecut basari notlarinin harf notlarına donusturulmesi yonergesi 24 07 2018.pdf](http://birimler.dpu.edu.tr/app/views/panel/ckfinder/userfiles/27/files/mecut_basari_notlarinin_harf_notlarına_donusturulmesi_yonergesi_24_07_2018.pdf)

Önlisans/Lisans Programına Kabul, İlk Kayıt ve Ders İntibak İşlemleri Yönergesi

[http://birimler.dpu.edu.tr/app/views/panel/ckfinder/userfiles/27/files/Oenlisans-Lisans Program na Kabul%2C İlk Kay t ve Ders ntibak slemleri Yoenergesi\(1\).pdf](http://birimler.dpu.edu.tr/app/views/panel/ckfinder/userfiles/27/files/Oenlisans-Lisans_Program_na_Kabul%2C_İlk_Kay_t_ve_Ders_ntibak_slemleri_Yoenergesi(1).pdf)

Özel ve Misafir Öğrenci Kayıt/Kabul Yönergesi

[http://birimler.dpu.edu.tr/app/views/panel/ckfinder/userfiles/27/files/kdpu_ozel ve misafir ogrenci kayit kabul yoenergesi.pdf](http://birimler.dpu.edu.tr/app/views/panel/ckfinder/userfiles/27/files/kdpu_ozel_ve_misafir_ogrenci_kayit_kabul_yoenergesi.pdf)



Sınav Yönergesi

http://birimler.dpu.edu.tr/app/views/panel/ckfinder/userfiles/27/files/KDPU_Snav_Yoenergesi_31_05_2018.pdf

Staj Yönergesi

[http://birimler.dpu.edu.tr/app/views/panel/ckfinder/userfiles/27/files/Staj_Yoenergesi\(1\).pdf](http://birimler.dpu.edu.tr/app/views/panel/ckfinder/userfiles/27/files/Staj_Yoenergesi(1).pdf)

Üniversite Seçmeli Ders Yönergesi

http://birimler.dpu.edu.tr/app/views/panel/ckfinder/userfiles/27/files/universite_secmeli_ders_yoenergesi_23_10_2017.pdf

Yaz Okulu Yönergesi

[http://birimler.dpu.edu.tr/app/views/panel/ckfinder/userfiles/27/files/yaz_okulu_yoenergesi_\(31_05_2018\).pdf](http://birimler.dpu.edu.tr/app/views/panel/ckfinder/userfiles/27/files/yaz_okulu_yoenergesi_(31_05_2018).pdf)

Yurt Dışından Öğrenci Kabulüne İlişkin Yönerge

http://birimler.dpu.edu.tr/app/views/panel/ckfinder/userfiles/27/files/Yurtd_ş_ndan_Ogrenci_Kabuluene_İlşkin_Yoenerge_13_06_2018.pdf

B.3. Öğrenme Kaynakları ve Akademik Destek Hizmetleri

Birim, hedeflediği nitelikli mezun yeterliliklerine ulaşmak ve eğitim- öğretim faaliyetlerini yürütmek için uygun altyapıya, kaynaklara ve ortamlara sahip olmalı ve öğrenme olanaklarının tüm öğrenciler için yeterli ve erişilebilir olmasını güvence altına almalıdır. Birim öğrencilerin akademik gelişimi ve kariyer planlamasına yönelik destek hizmetleri sağlamalıdır.

B.3.1. Öğrenme Ortam ve Kaynakları

Sınıf, laboratuvar, kütüphane, stüdyo; ders kitapları, çevrimiçi (online) kitaplar/belgeler/videolar vb. kaynaklar uygun nitelik ve niceliktedir, erişilebilirdir ve öğrencilerin bilgisine/kullanımına sunulmuştur. Öğrenme ortamı ve kaynaklarının kullanımı izlenmekte ve iyileştirilmektedir. Birimde eğitim-öğretim ihtiyaçlarına tümüyle cevap verebilen, kullanıcı dostu, ergonomik, eş zamanlı ve eş zamansız öğrenme, zenginleştirilmiş



içerik geliştirme ayrıca ölçme ve değerlendirme ve hizmetçi eğitim olanaklarına sahip bir öğrenme yönetim sistemi bulunmaktadır. Öğrenme ortamı ve kaynakları öğrenci-öğrenci, öğrenci-öğretim elemanı ve öğrenci-materyal etkileşimini geliştirmeye yönelmektedir.

Örnek Kanıtlar

Okulumuz fiziki ve teknik altyapısı ve mali kaynakları araştırmaya yönelik faaliyetleri gerçekleştirmek üzere geliştirilmektedir. Bu bağlamda öğretim görevlilerine ulusal ve uluslararası araştırma faaliyetlerine katılımı hususunda destekler verilmekte ve gerek bilgisayar yazılım ve programları gerekse laboratuvar sarf malzemeleri temini için destek sağlanmaktadır.

Yüksekokulumuz personel ve öğrencilerinin gelişimini destekleyecek ve sunulan hizmetlerin kalitesini arttıracak hedefler benimsemiştir. Bu hedefleri yerine getirirken mali olanaklarını etkin ve verimli bir şekilde kullanmaya çalışmakta, hayırseverlerin katkılarının artırılması konularında girişimlerde bulunmaktadır. Bu amaçla yeni laboratuvarlar kurulmakta, kütüphanemize yeni kaynaklar sürekli kazandırılmaktadır.

<https://saphanemyo.dpu.edu.tr/tr>

B.3.2. Akademik Destek Hizmetleri

Öğrencinin akademik gelişimini takip eden, yön gösteren, akademik sorunlarına ve kariyer planlamasına destek olan bir danışman öğretim üyesi bulunmaktadır. Danışmanlık sistemi öğrenci portfolyosu gibi yöntemlerle takip edilmekte ve iyileştirilmektedir. Öğrencilerin danışmanlarına erişimi kolaydır ve çeşitli erişimi olanakları (yüz yüze, çevrimiçi) bulunmaktadır. Psikolojik danışmanlık ve kariyer merkezi hizmetleri vardır, erişilebilirdir (yüz yüze ve çevrimiçi) ve öğrencilerin bilgisine sunulmuştur. Hizmetlerin yeterliliği takip edilmektedir.

Örnek Kanıtlar

Birimimizin eğitim-öğretim sürecini etkin şekilde yürütebilmek üzere aktif öğrencisi olan beş program vardır ve bu beş programın yeterli akademik kadrosu bulunmaktadır. Eğitim-öğretim kadrosunun işe alınması, atanması ve yükseltilmeleri ile ilgili süreçlerde “Kütahya Dumlupınar Üniversitesi Öğretim Üyeleri Haricindeki Öğretim Elemanlarının Yeniden Atanmalarında Uygulanacak Usul ve Esaslar Hakkında Yönergesi” dikkate alınmaktadır.



Birimimize dışarıdan ders vermek üzere öğretim elemanlarının seçimi hususunda öncelikle üniversitemizde yoksa dışarıda ilgili ders hakkında akademik tecrübesi olan uzmanlar araştırılarak kendileriyle irtibata geçilmekte, uzmanın dersi kabul etmesi durumunda da yazışmalar yapılmaktadır.

Birimdeki ders görevlendirmeleri yapılırken öncelikle öğretim üyelerinin uzmanlık alanları çerçevesindeki ders talepleri bölüm başkanlıklarınca alınmakta ve ders dağılımları, ders planları öğretim üyelerimizle interaktif olarak belirlenmekte ve yürütülmektedir.

Eğitim-öğretim kadrosunun mesleki gelişimlerini sürdürmek ve öğretim becerilerini iyileştirmek için hem ulusal hem de uluslararası platformlarda düzenlenen etkinliklere katılımı hem üniversitemiz hem de yüksekokulumuz tarafından cesaretlendirilmektedir.

Birimimizde eğitim-öğretim kadrosunun eğitsel performanslarının izlenmesi ve ödüllendirilmesine yönelik somut bir mekanizma bulunmamaktadır.

Birim, eğitim bileşeni kapsamındaki hedeflere ulaşmayı sağlayacak eğitim öğretim kadrosunun, nicelik ve nitelik olarak sürdürülebilirliğini sağlamak üzere akademik personelin memnuniyetini ve aidiyet duygusunu artırmaya yönelik çaba sarf etmektedir. Meslek Yüksekokulumuz ile ilgili yapılacak çalışmalar için okulumuzda görev yapan akademik personelimizin fikirleri önemsenmektedir.

Kariyer Merkezi 2022 yılında okulumuzda iki konferans düzenlemiştir.

<https://saphanemyo.dpu.edu.tr/tr>

<https://saphanemyo.dpu.edu.tr/tr/index/sayfa/13559/2022-2023-yili-etkinlikleri>

B.3.3. Tesis ve Altyapılar

Tesis ve altyapılar (yemekhane, yurt, teknoloji donanımlı çalışma alanları; sağlık, ulaşım, bilişim hizmetleri, uzaktan eğitim altyapısı) ihtiyaca uygun nitelik ve niceliktedir, erişilebilirdir ve öğrencilerin bilgisine/kullanımına sunulmuştur. Tesis ve altyapıların kullanımı irdelenmektedir.



Örnek Kanıtlar

Meslek Yüksekokulumuz iki ana binadan oluşmakta olup, binalarımızda derslikler, idari kat, kantin, bilgisayar laboratuvarı ve konferans salonu bulunmaktadır. Mevcut fiziki altyapı aşağıda gösterilmiştir.

Öğrenim gören öğrencilerin barınma ihtiyacını karşılamak amacıyla KYK kız ve erkek öğrencilere hizmet veren öğrenci yurtları bulunmaktadır. Ayrıca ilçemizde özel apart otel ve özel öğrenci yurtları da bulunmaktadır. İlçe halkımız da isteyen öğrencilerimize evlerini kiraya vererek öğrencilerimizin barınma sorununa yardımcı olmaktadır.

Birimimizin tesis ve alt yapı gelişimi ve hedeflerimiz tabloda detaylı şekilde verilmektedir.

Birim Adı Adet	2020 yılı Kapasite	2021 yılı Kapasite	2022 yılı Hedef	2023 yılı Hedef
Ofis	13	13	15	15
Derslik	7 / (60 öğrenci kapasiteli)	7 / (60 öğrenci kapasiteli)	7 / (60 öğrenci kapasiteli)	7 / (60 öğrenci kapasiteli)
Büyük Derslik	2 / (120 öğrenci kapasiteli)	2 / (120 öğrenci kapasiteli)	2 / (120 öğrenci kapasiteli)	2 / (120 öğrenci kapasiteli)
Kütüphane ve Okuma Salonu	1 / (20 Öğrenci Kapasiteli) (2700 kitap)	1 / (20 Öğrenci Kapasiteli) (2741 Kitap)	1 / (80 Öğrenci Kapasiteli) (3.000 Kitap)	1 / (80 Öğrenci Kapasiteli) (4.000 Kitap)
Konferans Salonu	1 / (250 kişi kapasiteli)	1 / (250 kişi kapasiteli) Yenilendi	1 / (250 kişi kapasiteli)	1 / (250 kişi kapasiteli)



Toplantı Salonu	1 / (15 kişi Kapasiteli)	1 / (15 kişi Kapasiteli)	1 / (33 kişi Kapasiteli)	1 / (33 kişi Kapasiteli)
Kafeterya	1 / (150 öğrenci kapasiteli)	1 / (150 öğrenci kapasiteli)	1 / (150 öğrenci kapasiteli)	1 / (150 öğrenci kapasiteli)
Yemekhane	1 / (150 öğrenci kapasiteli)	1 / (150 öğrenci kapasiteli)	1 / (150 öğrenci kapasiteli)	1 / (150 öğrenci kapasiteli)
Halı Saha	-	1 (14 futbolcu kapasiteli)	1 / (14 futbolcu kapasiteli)	1 / (14 futbolcu kapasiteli)
Voleybol/Basketbol Sahası	1 / 1 (12 - 10 öğrenci kapasiteli)	1 / 1 (12 - 10 öğrenci kapasiteli)	2 / 1 (12 - 10 öğrenci kapasiteli)	2 / 1 (12 - 10 öğrenci kapasiteli)
Bilardo Masası	1	1	1	
Bilgisayar Laboratuvarı	1 / (61 bilgisayar)	1 / (61 bilgisayar)	1 / (61 bilgisayar) Bilgisayarların Yenilenmesi	1 / (61 bilgisayar) Bilgisayarların Yenilenmesi
İnternet Odası	1 / (15 öğrenci kapasiteli)	1 / (15 öğrenci kapasiteli)	1 / (15 öğrenci kapasiteli)	1 / (15 öğrenci kapasiteli)



B.3.4. Dezavantajlı Gruplar

Dezavantajlı, kırılğan ve az temsil edilen grupların (engelli, yoksul, azınlık, göçmen vb.) eğitim olanaklarına erişimi eşitlik, hakkaniyet, çeşitlilik ve kapsayıcılık gözetilerek sağlanmaktadır. Uzaktan eğitim alt yapısı bu grupların ihtiyacı dikkate alınarak oluşturulmuştur. Üniversite yerleşkelerinde ihtiyaçlar doğrultusunda engelsiz üniversite uygulamaları bulunmaktadır. Bu grupların eğitim olanaklarına erişimi izlenmekte ve geri bildirimleri doğrultusunda iyileştirilmektedir.

Örnek Kanıtlar

Engelsiz üniversite kapsamında birimimiz olarak tüm koridorlarımızın zemin kabartmaları, engelli rampası inşaatı, engelli tuvaleti, giriş kapılarının engelli bireylere göre düzenlenmesi, engelli otoparkının düzenlenmesi, sesli uyarı düzenlemeleri, engelli danışma masası ve kabartma levhalar hazırlanarak okulumuz engelsiz üniversite anlamında üzerine düşen gerekli tüm altyapı yatırımlarını yapmıştır.

<https://saphanemyo.dpu.edu.tr/>

B.3.5. Sosyal, Kültürel, Sportif Faaliyetler

Öğrenci toplulukları ve bu toplulukların etkinlikleri, sosyal, kültürel ve sportif faaliyetlerine yönelik mekân, bütçe ve rehberlik desteği vardır. Ayrıca sosyal, kültürel, sportif faaliyetleri yürüten ve yöneten idari örgütlenme mevcuttur. Gerçekleştirilen faaliyetler izlenmekte, ihtiyaçlar doğrultusunda iyileştirilmektedir.

Örnek Kanıtlar

Kampüs alanımız içerisinde basketbol ve voleybol sahasını içeren açık spor tesisi öğrencilerimiz tarafından kullanılmaktadır. 2021 yılı içerisinde kampüs alanında bir adet halı saha yapılmış ve öğrencilerimizin kullanımına sunulmuştur. 2022 yılında basketbol/voleybol sahamız yapılmıştır. Meslek Yüksekokulumuz eğitim binası içinde kampüs alanında mescidimiz bulunmaktadır. Kütüphanemizdeki kitap sayımız her geçen gün artmakta 2020 yılında 2700 olan kitap sayımız 2021 itibariyle 2800'e 2022 yılı için 3.000'e çıkartılmış, 2023 yılında da 4.000'e çıkartarak kitapla öğrencilerimize hizmet vermeyi planlamaktayız. 2022 yılındaki hedefimiz; öğrencilerimizin huzur içinde dolaşabilecekleri, tüm ihtiyaçlarını



karşılatabilecekleri bir kampüs alanı özelliğimizi geliştirmektedir. Bu yenilikler içinde yeşil alan ve sosyal alanlarımızın metrekaresini 7.000 m2 artırma çalışmalarımız devam etmektedir. Okulumuzda daha önce Öğretim Elemanı eksikliği dolayısıyla verimli kullanılamayan Kalite Birimimiz 2019 yılı itibariyle kurulmuş ve aktif olarak çalışmaya başlamıştır. Koordinatörlüklerimizde Mevlana, Farabi ve Erasmus komisyonu faaliyetlerine devam etmektedir. 2023 yılı için öğrencilerimizin daha fazla katılımı hedeflenmektedir.

2022 Yılı Güz Dönemi'nde Yüksekokulumuz Konferans Salonu'nda AFAD, Kızılay, Hukuk ve Sosyal Hizmetler gibi alanlarda konferans ve sempozyumlar düzenlenmiştir. Ayrıca Yüksekokulumuz personeli ve öğrencilerimiz ilçe mezarlıkların temizlenmesi, sokak hayvanlarına yem verme, çevre temizliği gibi etkinlikler gerçekleştirmiştir. Bunların dışında çok sayıda sanal toplumsal toplantılar ve eğitimler verilmiştir. 2023 yılı içinse milli günlerimize yönelik olarak programlarımızın sayısını artırarak öğrencilerimiz arasında milli duyguların da pekişmesini sağlamayı planlamaktayız. Öğrencilerimizin Şaphane ilçesinde hayatlarını renklendirmek amaçlı olarak futbol, basketbol, voleybol ve masa tenisi turnuvaları düzenlemeyi Gençlik ve Spor İlçe Müdürlüğü ile birlikte planlamaktayız.

<https://saphanemyo.dpu.edu.tr/>

<https://saphanemyo.dpu.edu.tr/tr/index/sayfa/13559/2022-2023-yili-etkinlikleri>

<https://saphanemyo.dpu.edu.tr/tr/index/sayfa/10911/akademik-personel>

B.4. Öğretim Kadrosu

Birim, öğretim elemanlarının işe alınması, atanması, yükseltilmesi ve ders görevlendirmesi ile ilgili tüm süreçlerde adil ve açık olmalıdır. Hedeflenen nitelikli mezun yeterliliklerine ulaşmak amacıyla, öğretim elemanlarının eğitim-öğretim yetkinliklerini sürekli geliştirmek için olanaklar sunmalıdır.

B.4.1. Atama, Yükseltme ve Görevlendirme Kriterleri

Öğretim elemanı (uluslararası öğretim elemanları dahil) atama, yükseltme ve görevlendirme süreç ve kriterleri belirlenmiş ve kamuoyuna açıktır. İlgili süreç ve kriterler akademik liyakati gözetip, fırsat eşitliğini sağlayacak niteliktedir. Uygulamanın kriterlere uygun olduğu



kanıtlanmaktadır. Öğretim elemanı ders yükü ve dağılım dengesi şeffaf olarak paylaşılır. Birimin öğretim üyesinden beklentisi bireylerce bilinir. Birim dışından ders vermek üzere görevlendirilenlerin seçiminde liyakate dikkat edilir ve yarıyıl sonunda performanslarının değerlendirilmesi şeffaf ve etkindir. Birimde eğitim-öğretim ilkelerine ve kültürüne uyum gözetilmektedir.

Örnek Kanıtlar

Öğretim elemanı atama, yükseltme ve görevlendirme süreç ve kriterleri Kütahya Dumlupınar Üniversitesi Senatosu tarafından objektif olarak hazırlanmış ve Üniversitemiz web sitesinde kamuoyuna açık bir şekildedir. Şaphane Meslek Yüksekokulu olarak da öğretim elemanı alımlarında bu yönetmelikler ışığında hareket edilmektedir.

Bu İşlemlerde aşağıda listelenen yönetmelik ve yönergeler doğrultusunda iş ve işlem yapılmaktadır.

1. Öğretim Üyesi Dışındaki Öğretim Elemanı Kadrolarına Yapılacak Atamalarda Uygulanacak Merkezi Sınav İle Giriş Sınavlarına İlişkin Usul Ve Esaslar Hakkında Yönetmelik.
2. Öğretim Üyeliğine Yükseltme Ve Atanma Yönetmeliği.
3. Devlet Yükseköğretim Kurumlarında Öğretim Elemanı Norm Kadrolarının Belirlenmesine Ve Kullanılmasına İlişkin Yönetmelik.
4. Üniversitelerde Akademik Teşkilât Yönetmeliği.
5. Kütahya Dumlupınar Üniversitesi Öğretim Üyeliğine Yükseltme Ve Atanma Yönergesi (İlkeler Ve Kriterler)
6. Kütahya Dumlupınar Üniversitesi Öğretim Üyeleri Haricindeki Öğretim Elemanlarının Yeniden Atanmalarında Uygulanacak Usul ve Esaslar Hakkında Yönergesi.
7. Kütahya Dumlupınar Üniversitesi Akademik Personel Yurtiçi / Yurtdışı Görevlendirme Yönergesi

<https://pdb.dpu.edu.tr/tr/index/sayfa/3134/yonergeler>

<https://saphanemyo.dpu.edu.tr/>



B.4.2. Öğretim Yetkinlikleri ve Gelişimi

Öğretim yetkinliği geliştirme süreçleri ihtiyaç analizleri temelinde planlanır, yaygın biçimde yürütülür ve etkililiği düzenli olarak izlenir. Tüm öğretim elemanlarının etkileşimli-aktif ders verme yöntemlerini ve uzaktan eğitim süreçlerini öğrenmeleri ve kullanmaları için sistematik eğitimcilerin eğitimi etkinlikleri (kurs, çalıştay, ders, seminer vb) ve bunu üstlenecek/gerçekleştirecek öğretme-öğrenme merkezi yapılanması vardır. Öğretim elemanlarının pedagojik ve teknolojik yeterlilikleri artırılmaktadır. Birimin öğretim yetkinliği geliştirme performansı değerlendirilmektedir.

Örnek Kanıtlar

Birimin öğretim elemanlarının yenilikçi yaklaşımlar, materyal geliştirme, yetkinlik kazandırma ve kalite güvence sistemi gibi öğretim yetkinliklerinin geliştirilmesine ilişkin çalışmaları vardır. Erasmus, Farabi ve Mevlana programlarında mevcut olan öğretim elemanları hareketlilikleri sayesinde sahip olunan yetkinlikler öğrenci merkezli eğitimin geliştirilmesi açısından oldukça önem taşımaktadır. Öğretim elemanları bu doğrultuda ilgili koordinatörlük tarafından yönlendirilmektedir.

Öğretim elemanlarımız doktora eğitimine teşvik edilerek, öğretim elemanı kalitesini artırma çalışmalarımız da sürekli olarak devam etmektedir. Bu kapsamda 9 Öğretim elemanımızın doktora eğitimi devam etmektedir. Meslek Yüksekokulumuzun öğretim elemanı kadrosu 2020-2021 öğretim yılında ders verilecek mevcut programlar için yeterli düzeydedir.

Eğiticilerin eğitimi program içeriğinde öğrenci merkezli öğrenme-öğretme yaklaşımına ilişkin uygulamalar

<https://OİBS.dpu.edu.tr/oibs/bologna/>

B.4.3. Eğitim Faaliyetlerine Yönelik Teşvik ve Ödüllendirme

Öğretim elemanları için yaratıcı/yenilikçi eğitimi uygulamalarını ve bu alandareketi arttırmak üzere “iyi eğitim ödülü” gibi teşvik ve ödüllendirme süreçleri vardır. Eğitim ve öğretimi önceliklendirmek üzere atama ve yükseltme kriterlerinde yaratıcı eğitim faaliyetlerine yer verilir.



Örnek Kanıtlar

Araştırma fırsatları, eğitimleri ile ilgili bilgilendirmeler e-mail aracılığıyla öğretim elemanlarına duyurulmakta ve katılımları desteklenmektedir. Araştırmaların çıktıları Kütahya Dumlupınar Üniversitesi güdümlü proje performans sistemiyle sağlanan teşvikler ile ödüllendirilmektedir.

Araştırma faaliyetlerinin sürdürülebilirliğini güvence altına almak için yüksekokulumuzda görev yapan öğretim elemanları Rektörlük ile yapılan görüşmelerde araştırma yapmaları konusunda cesaretlendirilmektedir. Öğretim elemanlarının devam eden ve biten projelerinin web sitesinde yayınlamasıyla benzer konuda çalışma yapan birim içi ve birim dışı araştırmacılar ile ortak çalışma yapılmasının önünü açacağı düşünülmektedir. Raporların ilgili birimlerin web sayfasından ilan edilmesi yönünde öneride bulunulmuştur. AR-GE faaliyetlerine ilişkin ilgili birimler arasındaki iletişimin artırılması gerektiği önerilmektedir.

C.ARAŞTIRMA VE GELİŞTİRME

Sanat alanları bulunan yükseköğretim kurumlarında Araştırma ve Geliştirme başlığı altında sanat faaliyetleri de bu kapsamda değerlendirilmelidir.

C.1. Araştırma Süreçlerinin Yönetimi ve Araştırma Kaynakları

Birim, araştırma faaliyetlerini stratejik planı çerçevesinde belirlenen akademik öncelikleri ile yerel, bölgesel ve ulusal kalkınma hedefleriyle uyumlu, değer üretebilen ve toplumsal faydaya dönüştürülebilir biçimde yönetmelidir. Bu faaliyetler için uygun fiziki altyapı ve mali kaynaklar oluşturmalı ve bunların etkin şekilde kullanımını sağlamalıdır.

Katkı sunacak kanıtımız yoktur.

C.1.1. Araştırma Süreçlerinin Yönetimi

Araştırma süreçlerin yönetimine ilişkin benimsenen yaklaşımlar, motivasyon ve yönlendirme işlevinin nasıl tasarlandığı, kısa ve uzun vadeli hedeflerin net ve kesin nasıl tanımlandığı, araştırma yönetimi ekibi ve görev tanımları belirlenmiştir; uygulamalar bu kurumsal tercihler



yönünde gelişmektedir. Bilimsel araştırma ve sanatsal süreçlerin yönetiminin etkinliği ve başarısı izlenmekte ve iyileştirilmektedir.

Örnek Kanıtlar

Okulumuz bölümlerinde bugüne kadar araştırma ve geliştirme faaliyetlerini ölçmek amacıyla herhangi bir çalışma yapılmamıştır. Kalite kapsamında yıllık olarak hazırlanacak olan faaliyet raporları ile verilere dayalı ve periyodik olarak ölçüm yapılarak, niceliksel olarak değerlendirilmesi amaçlanmaktadır. Okulumuz bünyesinde oluşturulan birim kalite komisyonumuz ve alt çalışma grupları ileriki dönemler için yapılabilecek çalışmaları planlayacaktır.

Yüksekokulumuzun araştırma stratejisi bütünsel olarak ele alınmıştır. Derslerde kazanılan teorik bilginin uygulamaya dökülebilmesi için ve öğrencilerimizin mezun olduklarında sanayi tecrübelerini kazanabilmeleri için işyeri uygulamasına yönelik dersler ve ders içerikleri programlarımızda yer almaktadır.

Yüksekokulumuz bünyesinde araştırma uygulama merkezi bulunmamaktadır. Ancak yüksekokulumuzda üniversitemiz bünyesinde yer alan araştırma uygulama merkezi ile işbirliğine açık hareket etmektedir. Araştırma strateji ve hedeflerimiz ilimizi, bölgemizi ve ülkemizi bilimsel ve teknolojik anlamda ileriye taşıyacak bilimsel yönü kuvvetli bireyler yetiştirmek üzerine kurulmuştur.

Araştırma fırsatları, eğitimleri ile ilgili bilgilendirmeler e-mail aracılığıyla öğretim elemanlarına duyurulmakta ve katılımları desteklenmektedir. Araştırmaların çıktılarını Kütahya Dumlupınar Üniversitesi güdümlü proje performans sistemiyle sağlanan teşvikler ile ödüllendirilmektedir.

Araştırma faaliyetlerinin sürdürülebilirliğini güvence altına almak için yüksekokulumuzda görev yapan öğretim elemanları Rektörlük ile yapılan görüşmelerde araştırma yapımları konusunda cesaretlendirilmektedir. Öğretim elemanlarının devam eden ve biten projelerinin web sitesinde yayınlamasıyla benzer konuda çalışma yapan birim içi ve birim dışı araştırmacılar ile ortak çalışma yapılmasının önünü açacağı düşünülmektedir. Raporların ilgili birimlerin web sayfasından ilan edilmesi yönünde öneride bulunulmuştur. AR-GE faaliyetlerine ilişkin ilgili birimler arasındaki iletişimin artırılması gerektiği önerilmektedir.



Katkı sunacak kanıtımız yoktur.

C.1.2. İç ve Dış Kaynaklar

Kurumun fiziki, teknik ve mali araştırma kaynakları misyon, hedef ve stratejileriyle uyumlu ve yeterlidir. Kaynakların çeşitliliği ve yeterliliği izlenmekte ve iyileştirilmektedir.

Araştırmaya yeni başlayanlar için üniversite içi çekirdek fonlar vardır ve erişimi kolaydır. Araştırma potansiyelini geliştirmek üzere proje, konferans katılımı, seyahat, uzman daveti destekleri, kişisel fonlar, motivasyonu arttırmak üzere ödül ve rekabetçi yükseltme kriterleri vardır. Üniversite içi kaynakların yıllar içindeki değişimi; bu imkanların etkinliği, yeterliliği, gelişime açık yanları, beklentileri karşılama düzeyi değerlendirilmektedir.

Misyon ve hedeflerle uyumlu olarak üniversite dışı kaynaklara yönelme desteklenmektedir. Bu amaçla çalışan destek birimleri ve yöntemleri tanımlıdır ve araştırmacılarca iyi bilinir.

Örnek Kanıtlar

Okulumuz fiziki ve teknik altyapısı ve mali kaynakları araştırmaya yönelik faaliyetleri gerçekleştirmek üzere geliştirilmektedir. Bu bağlamda öğretim görevlilerine ulusal ve uluslararası araştırma faaliyetlerine katılımı hususunda destekler verilmekte ve gerek bilgisayar yazılım ve programları gerekse laboratuvar sarf malzemeleri temini için destek sağlanmaktadır.

Yüksekokulumuz personel ve öğrencilerinin gelişimini destekleyecek ve sunulan hizmetlerin kalitesini arttıracak hedefler benimsemiştir. Bu hedefleri yerine getirirken mali olanaklarını etkin ve verimli bir şekilde kullanmaya çalışmakta, hayırseverlerin katkılarının artırılması konularında girişimlerde bulunmaktadır.

Birim, araştırma faaliyetlerinin etik kurallara uygun olarak yürütülmesini sağlamak için programlarımız ile ilgili sektörlerle irtibat halinde olup sık kullanılan yazılımların lisanslarını alarak öğrencilerin ve öğretim elemanlarının kullanımına sunmaktadır.

Katkı sunacak kanıtımız yoktur.



C.1.3. Doktora Programları ve Doktora Sonrası İmkanlar

Doktora programlarının başvuru süreçleri, kayıtlı öğrencileri ve mezun sayıları ile gelişme eğilimleri izlenmektedir. Kurumda doktora sonrası (post-doc) imkanları bulunmaktadır ve kurumun kendi mezunlarını işe alma (inbreeding) politikası açıktır.

Örnek Kanıtlar

Yüksekokulumuzda dokorasını bitirmiş üç tane öğretim görevlimiz bulunmaktadır. Bu öğretim görevlilerinden birine 2022 Aralık ayında Dr. Öğr. Üyesi kadrosu çıkartılmış ve süreç devam etmektedir. Diğer iki öğretim görevlimiz 2023 norm kadro planlamasında yer almaktadır.

Yüksekokulumuz kadrosunda bulunan beş öğretim görevlimiz de doktora eğitimini devam ettirmektedir.

Birim olarak tüm öğretim elemanlarımızın akademik kariyerlerini destekleme konusunda pozitif yaklaşım sergilemekteyiz. Doktora derslerine katılımları konusunda da kolaylıklar sağlanmaktadır. Aynı şekilde öğrencilerimize de mezun olduktan sonra DGS sınavlarında yardımcı olacak kurs ve eğitimler öğretim görevlilerimiz tarafından ücretsiz verilmekte ve danışmanlık yapılmaktadır.

Doktora programımız olmadığı kanıt yoktur.

C.2. Araştırma Yetkinliği, İş birlikleri ve Destekler

Birim, öğretim elemanları ve araştırmacıların bilimsel araştırma ve sanat yetkinliğini sürdürmek ve iyileştirmek için olanaklar (eğitim, iş birlikleri, destekler vb.) sunmalıdır.

C.2.1. Araştırma Yetkinlikleri ve Gelişimi

Doktora derecesine sahip araştırmacı oranı, doktora derecesinin alındığı kurumların dağılımı; kümelenme/ uzmanlık birikimi, araştırma hedefleri ile örtüşme konularının analizi, hedeflerle uyumu irdelenmektedir. Akademik personelin araştırma ve geliştirme yetkinliğini geliştirmek üzere eğitim, çalıştay, proje pazarları vb. gibi sistematik faaliyetler gerçekleştirilmektedir.



Örnek Kanıtlar

2022 yılında okulumuzda görevli tüm akademik personelin araştırma faaliyetleri Yüksek Öğretim Kurumu (YÖK) tarafından oluşturulan YÖKSİS veri tabanında güncellenmiştir. Okulumuz öğretim elemanlarının Bilimsel Araştırma Projeleri başvuruları, değerlendirilmeleri, yürütülmesi ve sonuçlandırılması e-BAP üzerinden yürütülmektedir. Araştırma yetkinliklerinin geliştirilmesi için okulumuz kütüphane dokümantasyon dairesi başkanlığı tarafından ulusal ve uluslararası e - dergiler ve sanal eğitim ortam üyelikleri ücretsiz olarak öğretim elemanlarımızın kullanımına sunulmaktadır.

<https://saphanemyo.dpu.edu.tr/>

C.2.2. Ulusal ve Uluslararası Ortak Programlar ve Ortak Araştırma Birimleri

Birimler arası işbirliklerini, disiplinlerarası girişimleri, sinerji yaratacak ortak girişimleri özendirecek mekanizmalar mevcuttur ve etkindir. Ortak araştırma veya lisansüstü programları, araştırma ağlarına katılım, ortak araştırma birimleri varlığı, ulusal ve uluslararası işbirlikleri gibi çoklu araştırma faaliyetleri tanımlanmıştır, desteklenmektedir ve sistematik olarak izlenerek birimin hedefleriyle uyumlu iyileştirmeler gerçekleştirilmektedir.

Örnek Kanıtlar

Neredeyse tüm öğretim elemanlarımızın doktora çalışmalarını farklı üniversitelerde yapmaları sayesinde doktora yaptıkları üniversitelerin araştırma ortamlarını görüp buralar ile ilgili birimizde çalışma ve geliştirme çalışmalarında bulunmaktadırlar. Bu üniversitelerin araştırma ve geliştirme disiplinleri ile üniversitemiz arasındaki farklar ortaya koyulmakta ve eksik yönlerimizin tamamlanması yönünde çalışmalar yapılmaktadır.

Katkı sunacak kanıtımız yoktur.

C.3. Araştırma Performansı

Birim, araştırma faaliyetlerini verilere dayalı ve periyodik olarak ölçmeli, değerlendirmeli ve sonuçlarını yayımlamalıdır. Elde edilen bulgular, birimin araştırma ve geliştirme performansının periyodik olarak gözden geçirilmesi ve sürekli iyileştirilmesi için kullanılmalıdır.



C.3.1. Araştırma Performansının İzlenmesi ve Değerlendirilmesi

Birim araştırma faaliyetleri yıllık bazda izlenir, değerlendirilir, hedeflerle karşılaştırılır ve sapmaların nedenleri irdelenir. Birimin odak alanlarının üniversite içi bilinirliği, üniversite dışı bilinirliği; uluslararası görünürlük, uzmanlık iddiası konularının analizi, hedeflerle uyumu sistematik olarak analiz edilir. Performans temelinde teşvik ve takdir mekanizmaları kullanılır. Rakiplerle rekabet, seçilmiş birimlerle kıyaslama (benchmarking) takip edilir. Performans değerlendirmelerinin sistematik ve kalıcı olması sağlanmaktadır.

Örnek Kanıtlar

Yüksekokulumuz araştırma performansı yıllık olarak hazırlanan faaliyet raporları ile verilere dayalı ve periyodik olarak ölçülmekte, niceliksel olarak değerlendirilmektedir. Araştırma performansının iyileştirilmesi için öğretim elemanlarımıza gerekli laboratuvar, sarf malzeme, ortam ve teknolojik imkân destekleri sürekli sağlanmaktadır.

Öğretim Elemanı/Araştırmacı Performansının Değerlendirilmesi; Yüksekokulumuz yıllık performans değerlendirmeleri <http://saphanemyo.dpu.edu.tr/> ve <http://istatistik.dpu.edu.tr/admin/login> portalında yayınlanmaktadır.

C.3.2. Öğretim Elemanı/Araştırmacı Performansının Değerlendirilmesi

Öğretim elemanlarının araştırma performansını paylaşması beklenir; bunu düzenleyen tanımlı süreçler vardır ve bunlar ilgili paydaşlarca bilinir. Araştırma performansı yıl bazında izlenir, değerlendirilir ve kurumsal politikalar doğrultusunda kullanılır. Çıktılar, grubun ortalama değerleri ve saçılım şeffaf olarak paylaşılır. Performans değerlendirmelerinin sistematik ve kalıcı olması sağlanmıştır.

Örnek Kanıtlar

Yüksekokulumuz araştırma performansı yıllık olarak hazırlanan faaliyet raporları ile verilere dayalı ve periyodik olarak ölçülmekte, niceliksel olarak değerlendirilmektedir. Araştırma performansının iyileştirilmesi için öğretim elemanlarımıza gerekli laboratuvar, sarf malzeme, ortam ve teknolojik imkân destekleri sürekli sağlanmaktadır.



<https://saphanemyo.dpu.edu.tr/>

D.TOPLUMSAL KATKI

D.1. Toplumsal Katkı Süreçlerinin Yönetimi ve Toplumsal Katkı Kaynakları

Birim, toplumsal katkı faaliyetlerini stratejik amaçları ve hedefleri doğrultusunda yönetmelidir. Bu faaliyetler için uygun fiziki altyapı ve mali kaynaklar oluşturmalı ve bunların etkin şekilde kullanımını sağlamalıdır.

D.1.1. Toplumsal Katkı Süreçlerinin Yönetimi

Birimin toplumsal katkı politikası, birimin toplumsal katkı süreçlerinin yönetimi ve organizasyonel yapısı kurumsallaşmıştır. Toplumsal katkı süreçlerinin yönetim ve organizasyonel yapısı birimin toplumsal katkı politikası ile uyumludur, görev tanımları belirlenmiştir. Yapının işlerliği izlenmekte ve bağlı iyileştirmeler gerçekleştirilmektedir.

Örnek Kanıtlar

Şaphane Meslek Yüksekokulunda toplumsal katkı politikası kurumun toplumsal katkı süreçlerinin yönetimi ve organizasyonel yapısı kurumsallaşmıştır. Toplumsal katkı süreçlerinin yönetim ve organizasyonel yapısı kurumun toplumsal katkı politikası ile uyumludur, görev tanımları belirlenmiştir. Yüksekokulumuzun toplumsal katkı süreçleri Müdür ve Yardımcıları tarafından yürütülmektedir. Yüksekokulumuz yönetimi toplumsal katkı için öncelikle Şaphane, Simav, Gediz İlçelerindeki ve Kütahya ile Uşak İllerindeki kurumlarla koordinasyon ziyaretleri gerçekleştirmiştir. Bu kapsamda birçok teknik gezi, sosyo



kültürel geziler ve eğitsel etkinlikler gerçekleştirilmiş ve Okulumuz web sayfasında ve sosyal medyada paylaşılmıştır.

<https://saphanemyo.dpu.edu.tr/>

https://www.instagram.com/sosyalhizmetler_dpu/

<https://www.instagram.com/dpu.acildurumveafetyoneti/>

<https://www.instagram.com/saphanemyodpuu/>

Toplumsal Katkı Alt Çalışma Grubu Hedefleri	Toplumsal Katkı Alt Çalışma Grubu Ölçme ve İzleme Kriterleri
İç ve Dış paydaşlar ile ortak çalışmalarda bulunulması	<p>*Şaphane Halk Eğitimi Merkezi Müdürlüğü Kursları:</p> <ol style="list-style-type: none">1. İlk Yardım Eğitimleri2. Bilgisayar Kursları3. DGS Hazırlık Kursları4. KPSS Hazırlık Kursları5. Diksiyon Kursu6. Türk İşaret Dili Kursu7. Türk Mutfak Sanatları (Aşçılık) Kursu8. Pastacılık Kursları9. Osmanlıca Kursları10. Hasta ve Yaşlı Bakım Kursları <p>*Kütahya İl AFAD Müdürlüğü Etkinlikleri:</p> <ol style="list-style-type: none">1. Afet Bilinci Eğitimleri2. KBRN Eğitimleri3. Binaların Yangından Korunması Tatbikatı4. Yangın Söndürme Eğitimleri



	<p>5. AFAD Gönüllük projesi eğitim ve çalışmaları.</p> <p>6. İşyeri Uygulama Eğitimleri(staj)</p> <p>*Gediz ve Simav Sosyal Hizmet Merkezi Etkinlikleri:</p> <ol style="list-style-type: none">1. 2828 Sayılı Sosyal Hizmet Kanunu Kapsamında eğitim ve Seminerler.2. 6284 Sayılı Ailenin Korunması ve Kadına Karşı Şiddetin Önlenmesine Dair Kanun kapsamında eğitim ve seminerler.3. 5395 Sayılı Çocuk Koruma Kanunu Kapsamında eğitim ve seminer4. Aile ve Sosyal Hizmetler Bakanlığının hizmet alanları ve eylem planı kapsamındaki eğitimler <p>*Kızılay Genel Merkezi ve Şaphane İlçe Temsilciliği Etkinlikleri:</p> <ol style="list-style-type: none">1. Kan Bağışı Eğitimleri ve Etkinlikleri2. Kök Hücre Bağışı Eğitimleri ve Etkinlikleri3. Kan Kanseri(Lösemi) Eğitim ve etkinlikleri4. Obezite, Diyabet ve sağlıklı yaşam eğitimleri5. Bağımlılık Eğitim ve etkinlikleri6. Kızılay'ın sosyal, kültürel ve eğitsel etkinlikler <p>*Kütahya, Uşak, Gediz, Simav ve Şaphane Belediyeleri Etkinlikleri:</p>
--	---



	<ol style="list-style-type: none">1. İtfaiyecilik ve Yangın Güvenliği Eğitimleri ve Tatbikatı2. Gönüllü İtfaiyecilik Eğitimleri3. Yanma ve Yangın Eğitimleri4. Kırsal ve Bina Yangınları Eğitimleri5. İşyeri Uygulama Eğitimleri(staj)6. Sosyal, Kültürel, Tarihi, Doğa ve Eğitsel geziler/ ziyaretler
--	---

- Toplumsal katkı süreçlerinin yönetimi ve organizasyon yapısı
- Toplumsal katkı yönetim modeli
- Toplumsal katkı faaliyetlerini yürüten birimler ve uygulama örnekleri
- Toplumsal katkı süreçlerinin yönetimi ve organizasyonel yapısının işlerliğine ilişkin izleme ve iyileştirme kanıtları
- Standart uygulamalar ve mevzuatın yanı sıra; birimin ihtiyaçları doğrultusunda geliştirdiği özgün yaklaşım ve uygulamalarına ilişkin kanıtlar

D.1.2. Kaynaklar

Toplumsal katkı etkinliklerine ayrılan kaynaklar (mali, fiziksel, insan gücü) belirlenmiş, paylaşılmış ve kurumsallaşmış olup, bunlar izlenmekte ve değerlendirilmektedir.

Örnek Kanıtlar

Şaphane Meslek Yüksekokulunda toplumsal katkı faaliyetlerini yürüten araştırma ve uygulama merkezi ve diğer birimler bulunmamaktadır. Fakat Şaphane Kaymakamlığı, Belediyesi ve birçok kurumla iş birliği içerisinde hareket edilmektedir Okulumuz özelinde toplumsal katkı çalışmalarına ayrılan bütçe yoktur. Ancak Yüksekokulumuz fiziki kaynakları ve insan gücü toplumsal katkı etkinlikleri için yeterli olup, atılacak adımlar izlenmekte ve



değerlendirilmektedir. Bununla birlikte Yüksekokulumuzun gerçekleştirdiği toplumsal katkı faaliyetlerine ayrılan kaynaklar belirlenip (mali, fiziksel, insan gücü) Rektörlük tarafından da sağlanmaktadır.

<https://saphanemyo.dpu.edu.tr/>

<https://saphanemyo.dpu.edu.tr/tr/index/sayfa/13559/2022-2023-yili-etkinlikleri>

D.2. Toplumsal Katkı Performansı

Birim, toplumsal katkı stratejisi ve hedefleri doğrultusunda yürüttüğü faaliyetleri periyodik olarak izlemeli ve sürekli iyileştirmelidir.

D.2.1. Toplumsal Katkı Performansının İzlenmesi ve Değerlendirilmesi

Birim, Sürdürülebilir Kalkınma Amaçları ile uyumlu, dezavantajlı gruplar dahil toplumun ve çevrenin ihtiyaçlarına cevap verebilen ve değer yaratan toplumsal katkı faaliyetlerinde bulunmaktadır. Ulusal ve uluslararası düzeyde kurumsal iş birlikleri, çeşitli kamu kurum ve kuruluşlarına yapılan görevlendirmeler ile birimin bünyesinde yer alan birimler aracılığıyla yürütülen eğitim, hizmet, araştırma, danışmanlık vb. toplumsal katkı faaliyetleri izlenmektedir. İzleme mekanizma ve süreçleri yerleşik ve sürdürülebilirdir. İyileştirme adımlarının kanıtları vardır.

Örnek Kanıtlar

Şaphane Meslek Yüksekokulu, Sürdürülebilir Kalkınma Amaçları ile uyumlu, dezavantajlı gruplar dahil toplumun ve çevrenin ihtiyaçlarına cevap verebilen ve değer oluşturan toplumsal katkı faaliyetlerinde bulunmaktadır. Ulusal düzeyde kurumsal iş birlikleri, çeşitli kamu kurum ve kuruluşlarına yapılan görevlendirmeler ile kurumun bünyesinde yer alan birimler aracılığıyla yürütülen eğitim, hizmet, araştırma, danışmanlık vb. toplumsal katkı faaliyetleri izlenmektedir. İzleme mekanizma ve süreçleri yerleşik ve sürdürülebilirdir. Ayrıca Üniversitemizde, toplumsal katkı politikası doğrultusunda yürüttüğü faaliyetleri periyodik olarak izlenmekte ve sürekli iyileştirmeler yapmaktadır.

Şaphane Halk Eğitim Merkezi tarafından yürütülen İngilizce, DGS ve Saz kurslarına öğrencilerimiz katılmıştır. 2022 Yılı Güz Dönemi'nde Yüksekokulumuz Konferans Salonu'nda AFAD, Kızılay, Hukuk ve Sosyal Hizmetler gibi alanlarda konferans ve sempozyumlar



düzenlenmiştir. Ayrıca Yüksekokulumuz personeli ve öğrencilerimiz ilçe mezarlıkların temizlenmesi, sokak hayvanlarına yem verme, çevre temizliği gibi etkinlikler gerçekleştirmiştir. Bunların dışında çok sayıda sanal toplumsal toplantılar ve eğitimler verilmiştir. 2022 yılı içerisinde toplumsal anlamda yapılan etkinliklerimiz Yüksekokulumuz sitesinde yayınlanmıştır. 2023 yılı içinse milli günlerimize yönelik olarak programlarımızın sayısını artırarak öğrencilerimiz arasında milli duyguların da pekişmesini sağlamayı planlamaktayız.

<https://saphanemyo.dpu.edu.tr/>

<https://saphanemyo.dpu.edu.tr/tr/index/sayfa/13559/2022-2023-yili-etkinlikleri>