



T. C.
DUMLUPINAR ÜNİVERSİTESİ REKTÖRLÜĞÜ
Pazarlar Meslek Yüksekokulu Müdürlüğü



Sayı : 25519278-040.05-
Konu : 2016 Yılı Birim Faaliyet Raporu

STRATEJİ GELİŞTİRME DAİRE BAŞKANLIĞINA

İlgi : 09/01/2017 tarihli ve 82199244-040.05-1371 sayılı yazı.

İlgi yazı gereği, Meslek Yüksekokulumuz 2016 Yılı Birim Faaliyet Raporu hazırlanarak yazımız ekinde sunulmuştur.

Gereğini bilgilerinize arz ederim.

e-imza

Yrd. Doç. Dr. Sait Dündar SOFUOĞLU
Meslek Yüksekokulu Müdürü

EK :
2016 Yılı Birim Faaliyet Raporu

__/__/____ MYO.Sek. Vekili : E.AKARÇAY

İÇ KONTROL GÜVENCE BEYANI

Harcama yetkilisi olarak yetkim dahilinde;

Bu raporda yer alan bilgilerin güvenilir, tam ve doğru olduğunu beyan ederim.

Bu raporda açıklanan faaliyetler için idare bütçesinden harcama birimimize tahsis edilmiş kaynakların etkili, ekonomik ve verimli bir şekilde kullanıldığını, görev ve yetki alanım çerçevesinde iç kontrol sisteminin idari ve mali kararlar ile bunlara ilişkin işlemlerin yasallık ve düzenliliği hususunda yeterli güvenceyi sağladığını ve harcama birimizde süreç kontrolünün etkin olarak uygulandığını bildiririm.

Bu güvence, harcama yetkilisi olarak sahip olduğum bilgi ve değerlendirmeler, iç kontroller, iç denetçi raporları ile Sayıştay raporları gibi bilgim dahilindeki hususlara dayanmaktadır.

Burada raporlanmayan, idarenin menfaatlerine zarar veren herhangi bir husus hakkında bilgim olmadığını beyan ederim (Pazarlar, 24.01.2017).



Yrd. Doç. Dr. Sait Dündar SOFUOĞLU

Pazarlar Meslek Yüksekokulu Müdürü

PAZARLAR MESLEK YÜKSEKOKULU BİRİM FAALİYETLERİ:

A – PROGRAMLAR

1- Yüksekokulumuzda Bulunan Programlar

- Gıda Teknolojisi (N.Ö)* + (İ.Ö)*
- İklimlendirme ve Soğutma Teknolojisi (N.Ö)* + (İ.Ö)
- Gaz ve Tesisat Teknolojisi (N.Ö) + (İ.Ö)
- Makine, Resim ve Konstrüksiyon (N.Ö)* + (İ.Ö)
- Yenilenebilir Enerji Kaynakları Teknolojisi (N.Ö) + (İ.Ö)
- Aşçılık Hizmetleri (N.Ö) + (İ.Ö)
- Gıda Kalite Kontrolü ve Analizi (N.Ö) + (İ.Ö)
- İşçi Sağlığı ve İş Güvenliği(N.Ö) * + (İ.Ö) *

* Öğrencisi bulunan programlar

B - MESLEK YÜKSEKOKULUMUZ HEDEFLERİ

Misyon ve Vizyon

Meslek Yüksekokulları ön lisans düzeyinde belirli bir mesleğe yönelik eğitim-öğretime ağırlık veren yükseköğretim kurumlarıdır. Çağdaş mesleki eğitim-öğretim esaslarına dayanan bir düzen içinde teknolojik gelişmelerde yüksek standartlara sahip, uluslararası platformda aranır nitelikte, milletin ve ülkenin ihtiyaçlarına uygun bilgi ve yetenekleri yönünde yurt kalkınmasına ve ihtiyaçlarına cevap verecek aynı zamanda kendi geçim ve mutluluğunu sağlayacak bir mesleğin bilgi, beceri, davranış ve genel kültürüne sahip vatandaşlar yetiştirmektir.

Amaç ve Hedefler

Kalkınma planlarının ilke ve hedefleri doğrultusunda ülke ve çevre uygulama alanındaki vasıflı ara elemanı ihtiyacının karşılanması, insan gücü ile eğitim unsurları arasında bağ kurulması için örgün eğitim yanında eğitim öğretim sürdürmektir. Türk sanayinin ihtiyacı olan insan gücünde ara eleman ihtiyacını karşılamak ve bu çalışmalar için gerekli laboratuvar ve atölyelerin kurulması, var olanların kapasitesinin artırılması okulumuza öğretimde verimliliği sağlayıcı amfilerin yapılması düşünülmektedir. Yüksekokullar belirli bir mesleğe yönelik eğitim ve öğretime ağırlık verdiklerinden özellikle uygulamaya ağırlık veren yeterli laboratuvar ve atölyelerin bulunması mezun olacak öğrencileri gerekli mesleki yeterliliğe sahip kılacaktır. Şu an okulumuzda Gıda Teknolojisi, İşçi Sağlığı ve İş Güvenliği ve Makine, Resim ve Konstrüksiyon programlarında öğrenci alımı yapılmaktadır. Yeni programların açılması ve bu programlarla ilgili projelerin geliştirilmesi, çevre düzenlemelerinin yapılması hedeflerimiz içindedir.

BİRİM / ÜST YÖNETİCİ SUNUŞU

2016 yılında Meslek Yüksekokulumuzda, Gıda Teknolojisi, İklimlendirme ve Soğutma Teknolojisi, Makine Resim ve Konstrüksiyon, İşçi Sağlığı ve İş Güvenliği Programlarında eğitim öğretim devam etmiştir.

Meslek Yüksekokulumuzda 9 Akademik, 3 İdari personel, 1 sözleşmeli personel, 3 temizlik personeli (taşeron) ve 5 Güvenlik personeli (taşeron) görev yapmaktadır. Meslek Yüksekokulumuzdaki fiziki imkânlar yeterli olup, eğitim-öğretim faaliyetleri en verimli şekilde sürdürülmektedir.

2016 yılı ile birlikte basketbol ve voleybol sahasını içeren spor tesisi inşaatımız bitmiş ve öğrencilerimizin kullanımına sunulmuştur.

Bununla birlikte yerel imkânlar kullanılarak güvenlik kulübesi, kamelya ve havuz içeren çevre düzenlemeleri yapılarak faaliyete geçirilmiştir. Okul ihata duvarının örülmesi bitmiş okula çevreden girişler engellenmiştir.

2016 yılındaki hedefimiz; öğrencilerimizin huzur içinde dolaşabilecekleri bir kampüs alanı oluşturmak.

Yrd. Doç. Dr. Sait Dündar SOFUOĞLU
Müdür

C - Fiziksel Yapı

1- Eğitim Alanları Derslikler

Derslik	Amfi	Gıda Laboratuvarı	İklimlendirme Laboratuvarı	Teknik Atölyesi	Resim	Bilgisayar Laboratuvarı
5	1	1	2	1		2

2- Hizmet Alanları

Pazarlar MYO Kampus Alanı	Toplam Kapalı Alan	Eğitim-Öğretim ve Araştırma	Sosyal ve Diğer Hizmet Alanları
40582 m ²	3717 m ²	1660 m ²	500 m ²

3- Hizmet Alanları

Konferans Salonu	Kütüphane	Kantin	Yemekhane	Toplantı Salonu
1	1	1	1	1

D- ÖĞRETİM ELEMANI DAĞILIMI

1- Meslek Yüksekokulumuzda Görev Yapan Öğretim Elemanlarının Dağılımı

BÖLÜM	Prof.Dr.	Doç.Dr	Yrd.Doç.	Arş.Gör.	Öğr.Gör.	Okt.	YLS.*	Dışarıda**
Gıda Tekn.	-	-	-	-	2	1	-	-
İş Güvenliği ve İşçi Sağlığı					2			1
İklimlendirme ve Soğutma Tekn.	-	-	-	-	-	-	-	-
Makine, Resim ve Konstrüksiyon	-	-	1	-	2	1	-	-
TOPLAM	-	-	1	-	6	2	-	1

* Yurtiçinde yüksek lisans ve doktora yapan öğretim elemanları

** Üniversitemizin diğer birimlerinde görev yapan veya askerde olan öğretim elemanları

Akademik Personel

Ünvanı	Adı Soyadı	Görevi
Yrd.Doç.Dr.	Sait Dünder SOFUOĞLU	Müdür
Öğr.Gör.	Muhammed İLİVAN	Müdür Yardımcısı
Öğr.Gör.	Emin AKARÇAY	Müdür Yardımcısı
Yrd.Doç.Dr.	Hakan MUMCU	Öğretim Üyesi
Öğr.Gör.Dr.	Zeynep ŞİMŞEK	Öğretim Elemanı
Öğr.Gör.	Benan DİNÇ GİRGİN	Öğretim Elemanı
Öğr.Gör.	Yasin DEMİRHAN	Öğretim Elemanı
Öğr.Gör.	Enes ATAŞ	Öğretim Elemanı
Okutman	Yılmaz ÇETİNER	Öğretim Elemanı
Okutman	Ahmet USLU	Öğretim Elemanı

2- Öğretim Elemanlarının Haftalık Ders Yüğü

Güz Dönemi

Yrd.Doç.Dr.	Sait Dünder SOFUOĞLU	3 saat*
Öğr.Gör.	Muhammed İLİVAN	35 saat
Yrd.Doç.Dr.	Hakan MUMCU	36 saat*
Öğr.Gör. Dr.	Zeynep ŞİMŞEK	36 saat
Öğr.Gör.	Benan DİNÇ GİRGİN	30 saat
Öğr.Gör.	Yasin DEMİRHAN	30 saat
Öğr.Gör.	Emin AKARÇAY	32 saat*
Öğr.Gör.	Enes ATAŞ	21 saat
Okutman	Yılmaz ÇETİNER	8 saat*
Okutman	Ahmet USLU	8 saat*
Öğr.Gör.	Duygu SOLMAZ	30 saat**

* Pazarlar MYO daki ek ders saatleri olup, diğler birimlerdeki ek ders saatleri dikkate alınmamıştır.

** Naklen atama ile görevinden ayrılmıştır.

Bahar Dönemi

Öğr.Gör.	Muhammed İLİVAN	42 saat
Yrd.Doç.Dr.	Hakan MUMCU	33 saat*
Öğr.Gör.Dr	Zeynep ŞİMŞEK	35 saat
Öğr.Gör.	Benan DİNÇ GİRGİN	34 saat
Öğr.Gör.	Yasin DEMİRHAN	42 saat
Öğr.Gör.	Emin AKARÇAY	31 saat*
Okutman	Yılmaz ÇETİNER	8 saat*
Okutman	Mehmet Ali DİNÇAY	8 saat*
Öğr.Gör.	Enes ATAŞ	30 saat

* Pazarlar MYO daki ek ders saatleri olup, diğer birimlerdeki ek ders saatleri dikkate alınmamıştır.

3- Meslek Yüksekokulumuz Programlarına Göre Öğrenci Sayıları

PROGRAMLAR	Sınıf	Erkek	Kız	Toplam	Genel Toplam
(Normal Öğretim)	1	40	8	48	112
Makine Resim Konstrüksiyon	2	58	6	64	
(İkinci Öğretim)	1	-	-	-	-
Makine Resim Konstrüksiyon	2	-	-	-	
(Normal Öğretim)	1	5	60	65	126
Gıda Teknolojisi	2	14	47	61	
(İkinci Öğretim)	1	4	10	14	14
Gıda Teknolojisi	2	-	-	-	
(Normal Öğretim)	1	-	-	-	-
İklimlendirme ve Soğutma Teknolojisi	2	-	-	-	
(İkinci Öğretim)	1	-	-	-	-
İklimlendirme ve Soğutma Teknolojisi	2	-	-	-	
(Normal Öğretim)	1	36	30	66	113
İşçi Sağlığı ve İş Güvenliği	2	25	22	47	
(İkinci Öğretim)	1	54	19	73	114
İşçi Sağlığı ve İş Güvenliği	2	30	11	41	
GENEL TOPLAM		266	213		479

4- Meslek Yüksekokulumuz Programlarına Göre Mezuniyet Dağılımı

2016 Yılı Mezun Öğrenci Sayıları;

Program	Mezun Sayısı
Makine Resim Kons. (N.Ö.)	13
Makine Resim Kons (İ.Ö.)	-
Gıda Teknolojisi (N.Ö.)	31
Gıda Teknolojisi (İ.Ö.)	-
İklimlendirme ve Soğ.Tekn.(N.Ö.)	4
İklimlendirme ve Soğ.Tekn (İ.Ö.)	-
TOPLAM	48

E – BİLİMSEL FAALİYETLER

Eserler

Uluslararası hakemli dergilerde yayımlanan makaleler:

1. AYTAÇ Ayhan,İLİVAN Muhammed,GÜL Ferhat,SERT Hasan (2016). The Effect of TiN and CrN Coating on the Abrasive Wear Behavior of Cold work Tool Steels. Journal of the Balkan Tribological Association, 22(3A-I), 3254-3269. (Yayın No: 33606)
2. Aytaç Ayhan, İlivan Muhammed, Öztürk Uğur (2016). Taguchi ve klasik deneysel tasarım yöntemlerinin karşılaştırılması ince film kaplamaların aşınma davranışı a comparison of taguchi methods and classical experimental design an experimental study on the wear behavior of thin film coatings. Electronic Journal of Vocational Colleges, 87-96. (Yayın No: 3358956)
3. Sayaslan Abdulvahit, Akarçay Emin, Tokatlı Mehmet, (2016). Kavrulmuş Mısır, Buğday ve Nohut (Leblebi) Çerezlerinin Beslenme Açısından Önemli Karbonhidrat Fraksiyonları. Akademik Gıda 14(3) (2016) 284-292

B. Uluslararası bilimsel toplantılarda sunulan ve bildiri kitaplarında (proceedings) basılan bildiriler :

1. Gül Ferhat, İlivan Muhammed (2016). SiO₂ Takviye Edilmiş Al Kompozitlerin Abrasiv Aşınma Davranışını Etkileyen Faktörlerin İstatistiksel Analizi. 4. Uluslararası Mühendislik Ve Bilim Alanında Yenilikçi Teknolojiler Sempozyumu, 1799-1809. (Tam Metin Bildiri/Sözlü Sunum)(Yayın No:3360167)
2. Aytaç Ayhan, İlivan Muhammed, Öztürk Uğur (2016). Taguchi Ve Klasik Deneysel Tasarım Yöntemlerinin Karşılaştırılması İnce Film Kaplamaların Aşınma Davranışı Üzerine Deneysel Bir Çalışma. International Multi disciplinary Congress Of eurasia, 339-349. (Tam Metin Bildiri/Sözlü Sunum)(Yayın No:3359719)
3. İlivan Muhammed, Kaçal Alaattin (2016). Az31 Magnezyum Alaşımının İşlenebilirlik Özelliklerinin Deneysel Olarak Araştırılması. International Multidisciplinary Congress Of Eurasia, 723-733. (Tam Metin Bildiri/Sözlü Sunum)(Yayın No:3359957)
4. Çetiner Yılmaz (2016). XVI-XVIII. Yüzyıllarda Ohri Kazasındaki Kükürt Madeni. UMYOS-Kosova/Prizren
5. Çetiner Yılmaz (2016). XVI. Yüzyılın İkinci Yarısında Ohri Sancağındaki derbentler. IMCOFE-Ukrayna/Odessa

F- GENEL BİLGİLER

1-Yetki Görev ve Sorumluluklar

Meslek Yüksekokulumuz 12.08.2009 tarihinde açılmış olup; 2009-2010 Eğitim-Öğretim yılında yeni binasında faaliyete başlamıştır.

Birimimizde harcama Yetkilisi Yüksekokul Müdürüdür. 2547 sayılı Yükseköğretim Kanununun 5/f Maddesine göre kurulan Yüksekokulların Müdürleri; Üniversiteler Akademik Teşkilat Yönetmeliği 12/c Maddesi gereği Rektörler tarafından 3 yıl için atanır 2547 sayılı Kanunla Dekanlara verilmiş olan görevleri Yüksekokul bakımından yerine getirir. Harcama

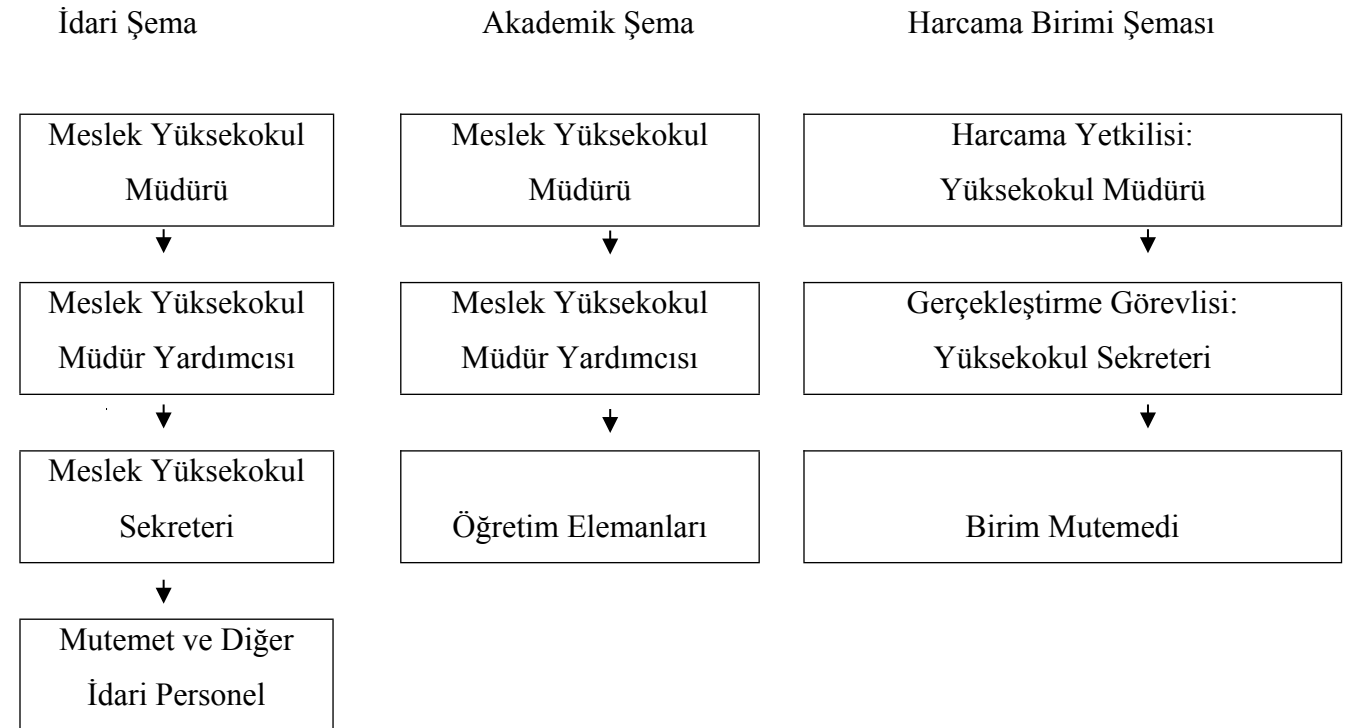
yetkilisinin görev ve sorumlulukları 5018 sayılı Kamu Mali Yönetimi ve Kontrol Kanununun 31. ve 32. maddelerinde aşağıda belirtilmiştir.

Madde 31.-Bütçeyle ödenek tahsis edilen her bir harcama biriminin en üst yöneticisi harcama yetkilisidir. Harcama yetkilileri bütçede öngörülen ödenekleri kadar, ödenek gönderme belgesiyle, ödenek verilen harcama yetkilileri ise tahsis edilen ödenek tutarında harcama yapabilir.

Madde 32.-Bütçelerden harcama yapılabilmesi, harcama yetkilisinin harcama talimatı vermesiyle mümkündür. Harcama talimatlarında hizmet gerekçesi, yapılacak işin konusu ve tutarı, süresi, kullanılabilir ödeneği, gerçekleştirme usulü ile gerçekleştirmeyle görevli olanlara ilişkin bilgiler yer alır.

Harcama yetkilileri, harcama talimatlarının bütçe ilke ve esaslarına, kanun, tüzük ve yönetmelikler ile diğer mevzuata uygun olmasından, ödeneklerin etkili, ekonomik ve verimli kullanılmasından ve bu Kanun çerçevesinde yapmaları gereken diğer işlemlerden sorumludur.

2-Örgüt Yapısı



1- Bilgi ve Teknolojik Kaynaklar

Harcama birimi faaliyetlerinde eğitim-öğretim faaliyetlerinde kullanılan bilgisayarlar hariç; 10 adet masaüstü bilgisayar 7 adet lazer yazıcı, 2 adet faks-tarayıcı yazıcı cihazı, 1 adet fotokopi makinesi kullanılmaktadır. Eğitim-öğretim faaliyetlerinde ise bunlara ilave olarak 60 bilgisayar, 1 adet risograf, 8 adet projeksiyon cihazı, ile enformatik sistemler bölümü vasıtasıyla okulumuz Internet ağı bağlantısı kurulmuş olup bütçe ile ilgili işlemlerde ve öğrencilere açık Internet işlemlerinde, öğretim elemanları işlemlerinde ders kayıt ve not işlemlerinde faydalanılmaktadır.

Bilgi Kaynakları	Adet
1. Kitap	5500
2. Süreli Yayın	---
...	
...	
Teknolojik Kaynaklar	
a. Bilgisayar Teknolojisi	
1.Bilgisayar	60
2.Lazer Yazıcı	7
...	
...	
b. Diğer Teknolojik Kaynaklar	
1.Projeksiyon Cihazı	10
2.Faks-Tarayıcı Yazıcı	2
3. Fotokopi makinesi	1

2- Misafir Öğretim Görevlilerimiz ve İdari Personelimiz

Ayrıca Yüksekokulumuza Eğitim-Öğretim faaliyetleri için Üniversitemizin diğer birimlerinden öğretim elemanı gelmektedir.

Ünvanı	Adı Soyadı	Görevi
Okutman	Ahmet USLU	Öğretim Elemanı
Okutman	Yılmaz ÇETİNER	Öğretim Elemanı

İdari Personel

Ünvanı	Adı Soyadı	Görevi
Yüksekokul Sekreteri	Mustafa AKGÜNEŞ	Yüksekokul Sekreteri
Memur	Menekşe ÖZDEMİR	Personel İşleri
Memur	Emrah TAŞ	Öğrenci İşleri
Bilgisayar İşletmeni	Eyyüp ERGÜN	Mutemet
4/C Sözleşmeli	Şaban KARAKAŞ	Öğrenci İşleri
Hizmetli	Şükrü ERGÜL	Temizlik İşleri
Hizmetli	Ahmet KARAKAŞ	Temizlik İşleri

3- Sunulan Hizmetler

Yüksekokulumuz tüm personel giderleri ile ilgili işlemleri ve Mal ve Hizmet alımı ile ilgili işlemleri:

Personel Maaş İşlemleri, Tüketime Yönelik Mal ve Hizmet Alımları, Yolluklar, Hizmet Alımları, Gayrimenkul Mal Bakım ve Onarım Giderleri, Sosyal Haklar, Ödeneklere ait ödemeler yapılmaktadır.

Bu hizmetler içinde maaş, ek ders, yolluk, sınav ücretleri ödemeleri önemli yer tutmaktadır.

4- Yönetim ve İç Kontrol Sistemi

Bütçelerden harcama yapılabilmesi, harcama yetkilisinin harcama talimatı vermesiyle mümkündür. Harcama talimatında hizmet gerekçesi, yapılacak işin konusu, tutarı, süresi, kullanılabilir ödeneği, gerçekleşme usulü yer alır. Bir giderin yapılması için iş mal veya hizmetin belirlenmiş usul ve esaslara uygun olarak alındığının veya gerçekleştirildiğinin, görevlendirilmiş kişi veya komisyonlarca onaylanması ve gerçekleştirme belgelerinin düzenlenmiş olması gerekir.

Bu nedenle, harcama talimatı üzerine, belirlenmiş usul ve esaslara uygun olarak mal ve hizmet satın alınır ve buna ilişkin olarak gerçekleştirme görevlileri tarafından gerçekleştirme belgeleri düzenlenir. Harcama yetkililerince belirlenen gerçekleştirme görevlileri giderin gerçekleştirilmesi işleminden sonra ödeme emri belgesini düzenleyerek bunu harcama yetkilisine imzalatır. Birim Mutemedi tarafından Strateji Geliştirme Daire Başkanlığına verilen evraklar mali kontrol yetkilisi tarafından uygun görülürse Muhasebe yetkilisi tarafından ödenir.

G- FAALİYETLERE İLİŞKİN BİLGİ VE DEĞERLENDİRMELER

1- Mali Bilgiler

2016 Ödenek ve Harcamaları

Sıra No	Ekonomik Kodu	Açıklama	Başlangıç Ödeneği	Yıl Sonu Harcama
1	01.1.	Temel Maaşlar	673.870,00	650.909,09
2	02.1	SGK ve Sağlık	85.900,00	85.622,43
3	02.4	Öğrenci Stajı SGK Primi Ödeme	2.900,00	1.691,10
4	03.2	Tüketime Yönelik Mal ve Malzeme Alımları	29.600,00	14.675,72
5	03.3.	Yolluklar	14.800,00	14.331,79
6	03.5	Hizmet Alımları	1.200,00	406,17
7	03.8	Bina Bakım Onarım	1.500,00	0,00
8	07.2.1.1	2. Öğretim Ek Ders	35.727,00	35.726,68
9	08.2.1.1	Yaz Okulu Ek ders	13.535,00	13.066,69

Temel Mali Tablolara İlişkin Açıklamalar

2016 Yılı Ödenek ve Harcamaları

Sıra No	Ekonomik Kodu	Hesap /Ayrıntı Adı	Açıklama
1	01.1	Memurlar	Yüksekokulumuzun 13 personeline Maaş ödemesi yapılmış, aylık ortalama 10 öğretim elemanına ek ders ücreti ödemesi yapılmıştır.
2	02.1	Memurlar	Yüksekokulumuzun 13 personeli için Emekli Sandığı ve sağlık primleri ödemesi yapılmıştır.
3	03.2	Tüketime Yönelik Mal ve Malzeme Alımları	Yüksekokulumuzun Elektrik tüketimi, elektrik malzemeleri, kırtasiye ve temizlik malzemesi alımı ödemesi yapılmıştır.
4	03.3	Yolluklar	Yüksekokulumuz personeline ve dışarıdan Gelen Öğretim Elemanına Yurtiçi Geçici Görev ve Yurtiçi Sürekli Görev Yolluğu ödemesi yapılmıştır.
5	03.5	Hizmet Alımları	Yüksekokulumuz Telefon görüşme ve Faks giderleri ödemesi yapılmıştır.
6	03.8	Bina Bakım Onarımı	Harcama yapılmamıştır.
7	07.2.1.1	2.Öğretim Ek ders	Öğretim Elemanlarına ek ders ücreti ödenmiştir.
8	08.2.1.1	Yaz okulu Ek ders	Öğretim Elemanlarına yaz okulu ek ders ücreti ödenmiştir.
9	02.04	Öğrenci Stajı SGK Primi Ödemeleri	Stajyer öğrencilerimize ait SGK Primi Ödemeleri Yapılmıştır.

2016 Yılı Enerji Alım Tutarları

Pazarlar MYO Kampus Alanı	Toplam Kapalı Alan	Eğitim-Öğretim ve Araştırma	Sosyal ve Diğer Hizmet Alanları
40582 m ²	3717 m ²	1660 m ²	500 m ²

2016 Yılı Enerji Alım Tutarı 14.675,72 TL.