



T.C.  
KÜTAHYA DÜMLUPINAR ÜNİVERSİTESİ REKTÖRLÜĞÜ  
Pazarlar Meslek Yüksekokulu Müdürlüğü

**GÜNLÜDÜR**

Sayı : E-31055059-040.05-174286  
Konu : 2022 Yılı Birim Faaliyet Raporları

**REKTÖRLÜK MAKAMINA**  
(Strateji Geliştirme Daire Başkanlığı)

İlgi : 17.01.2023 tarihli ve E-82199244-040.05-171579 sayılı yazı.

İlgi yazınıza istinaden; 2022 Yılı Birim Faaliyet Raporumuz hazırlanarak yazımız ekinde sunulmuştur. Gereğini bilgilerinize arz ederim.

**Prof. Dr. Semra DURMUŞ ACER**  
Meslek Yüksekokulu Müdürü

Ek:

- 1- Birim Faaliyet Raporu
- 2- İç Kontrol Güvence Beyanı

**Bu belge, güvenli elektronik imza ile imzalanmıştır.**

Belge Doğrulama Kodu :BSL6H89HFV

Belge Takip Adresi : <https://www.turkiye.gov.tr/kutahya-dumlupinar-universitesi-ebys>

Adres:Turgut Özal Mah. Mikat Paşa Cad. No: 65 Pazarlar / KÜTAHYA  
Telefon:(0 274) 443 43 43 Faks:0274 571 25 18  
e-Posta:pazarlarmyo@dpu.edu.tr Web:http://www3.dpu.edu.tr/akademik/pazarlarmyo/  
Kep Adresi:dumlupinaruniversitesi@hs01.kep.tr

Bilgi için: Hakkı ALTIN  
Unvanı: Bilgisayar İşletmeni  
Tel No: 6301



## **2022 BİRİM FAALİYET RAPORU**

## ÜST YÖNETİCİ SUNUŞU

Pazarlar Meslek Yüksekokulu Kütahya Dumlupınar Üniversitesi'ne bağlı olarak Yükseköğretim Yürütme Kurulu'nun 14.02.1994 ve 95-5332 sayılı kararı ile açılmıştır. 1994-1995 Eğitim öğretim yılında Meyve-Sebze İşleme ve Gıda Teknolojisi programları ile eğitim- öğretime başlamıştır. Öğretim elemanının yetersiz olması, çevrede yeterli tesislerin olmayışı, Yüksekokuldaki atölye ve teknik donanımın yetersiz olması nedeniyle 1997-1998 eğitim öğretim yılından itibaren öğrenci kaydı yapılmamıştır.

Eğitim öğretim hizmetinin verildiği süreçte 1998-1999 Bahar yarıyılı itibariyle 144 öğrencinin kaydı yapılmış ve bu öğrencilerin 112'si mezun olmuştur. Belirtilen bu tarihten itibaren 2009-2010 eğitim ve öğretim yılına kadar ara verilmiştir.

2009-2010 eğitim-öğretim yılında Pazarlama (NÖ+İÖ), İklimlendirme ve Soğutma Teknolojisi (NÖ+İÖ) ve Gıda Teknolojisi (NÖ+İÖ) ile tekrar faaliyete geçmiş ve öğrenci alımına başlamıştır.

2019/2020 Eğitim-Öğretim yılında, yeni açılan bölümlerle birlikte Pazarlar Meslek Yüksekokulu, aşağıdaki programlar ile eğitimine devam etmektedir: 2022 Yılı için Aşçılık programına öğrenci alımı için başvuru yapılmıştır.

- İş Sağlığı ve Güvenliği
- Gıda Teknolojisi
- Makine Resim ve Konstrüksiyon
- Sağlık Kurumları İşletmeciliği
- Sağlık Bilgi Sistemleri Teknikerliği

Yüksekokulumuzda; Gıda Teknolojisi Programında 3 Öğr. Gör., Makine Resim ve Konstrüksiyon Programında 2 Öğr. Gör., İş Sağlığı ve Güvenliği Programında 3 Öğr. Gör., Sağlık Kurumları İşletmeciliği Programında 2 Öğr. Gör., Sağlık Bilgi Sistemleri Teknikerliği Programında 2 Öğr. Gör., Aşçılık Programında 2 Öğr. Gör. ve ayrıca Türk Dili alanında 1 Öğr. Gör., Atatürk İlkeleri ve İnkılap Tarihi alanında 1 Öğr. Gör. olmak üzere 15 akademik personel, biri yüksekokul sekreteri olmak üzere 5 memur, 5 güvenlik görevlisi ve 4 sürekli işçi görev yapmaktadır.

Eğitim kurumlarımızın fiziki altyapısı Pazarlar Belediyesi tarafından inşa edilen ve Müftülük tarafından okulumuza devredilen 2 binadan oluşmaktadır. Yüksekokulumuz, bünyesinde mevcut bulunan çevre düzenleme, park ve ağaçlandırma projeleri, okul kantini ve yemekhanesi, okul kütüphanesi, halı saha, basketbol sahası, kondisyon ve spor salonu ile birlikte sosyal ve kültürel etkinliklerin; Gıda Kontrol ve Mikrobiyoloji Laboratuvarı, Glutensiz Gıda Ar-Ge Laboratuvarı, Glutensiz Gıda Mutfağı, Glutensiz Gıda Ar-Ge Mutfağı, Teknik Çizim Atölyesi, Bilgisayar Laboratuvarı ve Bilgisayarlı CNC Laboratuvarı ile birlikte uygulamalı eğitim-öğretim etkinliklerinin gerçekleştirilmesine imkan sunmaktadır. Ayrıca teorik eğitim-öğretim etkinliklerinde, derslikler, yüksekokul amfisi ve konferans salonu kullanılmaktadır. Okul kütüphanemiz 2022 yılında yapılan iyileştirme çalışmaları sonucu 20 öğrenci kapasitesinden 100 öğrencinin aynı anda konforlu bir çalışma yapabileceği günümüz teknolojileri ile donatılmış 300 m2 alana taşınmıştır. Yüksekokulumuzda temel amacımız, sanayi, ticaret ve hizmet sektörünün ihtiyaç duyduğu mesleki bilgi ve beceriye sahip, bilimsel ve teknolojik yeniliklere açık, sorgulayıcı-yaratıcı düşünebilen, kendini ifade

edebilen, mükemmele ulaşmayı hedefleyen, bölgemizin ve şehrimizin gelişmesine sosyal, kültürel ve ekonomik anlamda katkıda bulunabilecek öğrenci yetiştirmektir. Bunun yanı sıra kendine verilen görev ve sorumlulukları istenilen kalite ve zamanda yerine getirebilecek nitelikli eleman yetiştirmek üzere eğitim verilmektedir. Bu amaç doğrultusunda misyon, vizyon ve hedeflerimize ulaşabilmek için eğitim-öğretime, bilimsel araştırmaya, tanıtıma, altyapıya yönelik aşağıda sıralanan çeşitli amaçlar ile bunlara yönelik ölçme ve izleme kriterleri belirlenmiştir.

## **I. GENEL BİLGİLER**

### **A- Misyon ve Vizyon**

#### **Misyonumuz**

Ülkemizin ve yöremizin ekonomi, endüstri ve sosyal alanları başta olmak üzere diğer üretim/hizmet alanlarındaki özel ve resmi kurum veya kuruluşlarının ihtiyaç duyduğu yüksek nitelikli, müşteri odaklı üretim ve pazarlama anlayışına sahip ara insan gücünü yetiştirmek. İstihdam sorunlarına çözüm bulmak amacıyla, bilgisayar ve enformatik teknolojileriyle donanmış, çalıştığı iş yerinde farklılık yaratabilen, etkinliği ve verimliliği arttıran, ülkemizin kalifiye eleman ihtiyacına cevap verebilecek elemanlar yetiştirmektir.

(<http://pazarlarmyo.dpu.edu.tr/tr/index/sayfa/3099/misyon-ve-visyonumuz>)

#### **Vizyonumuz**

Çağımızın gerektirdiği yeniliklere açık, hür ve bilimsel düşünceye sahip, eğitilmiş, kültürlü, hukuka saygılı, düşünen, üreten, tartışan, yeteneklerini geliştirerek topluma hizmet edebilen ve küresel anlamda rekabet eden, takım çalışmasını benimsemiş, üretim ve hizmet ortamında etkin ve verimli olarak ekonomiye katkı sağlayabilen mezunlar yetiştirmektir.

(<http://pazarlarmyo.dpu.edu.tr/tr/index/sayfa/3099/misyon-ve-visyonumuz>)

### **B- Yetki, Görev ve Sorumluluklar**

Meslek Yüksekokulumuzun yapılandırılması 18.02.1982 tarih ve 17609 sayılı Resmî Gazetede yayımlanan, 2547 sayılı Yükseköğretim Kanunu'nda öngörülen üniversite birimlerinin akademik yönden teşkilatlanması, işleyiş, görev, yetki ve sorumluluklarıyla, ilgili alt birimlerin üst birimlerle olan ilişkilerini düzenleyen “Üniversitelerde Akademik Teşkilât Yönetmeliği”

(<http://pdb.dpu.edu.tr/tr/index/sayfa/3131/yonetmelikler>) doğrultusunda yapılandırılmıştır. Buna göre;

#### **Yüksekokullar**

Madde 12. Yüksekokullar; Önlisans veya lisans düzeyinde belirli bir mesleğe yönelik eğitim-öğretime ağırlık veren yükseköğretim kurumlarıdır. Yüksekokullar her biri ayrı bir eğitim-öğretim programı yürüten bölümlerden veya anabilim veya ana sanat dallarından oluşur ve kanunla kurulurlar.

a) Yüksekokulların organları, yüksekokul müdürü, yüksekokul kurulu, yüksekokul yönetim kuruludur.

b) Yüksekokul müdürü, üç yıl için ilgili fakülte dekanının önerisi üzerine rektör tarafından atanır. Rektörlüğe bağlı yüksekokullarda bu atama doğrudan rektör tarafından yapılır. Süresi biten müdür yeniden atanabilir.

Müdürün okulda görevli aylıklı öğretim elemanları arasından üç yıl için atayacağı en çok iki yardımcısı bulunur. Müdür gerekli gördüğü hallerde yardımcılarını değiştirebilir.

Müdürün görevi sona erdiğinde yardımcılarının görevleri de sona erer.

Müdüre vekâlet etmede veya müdürlüğün boşalmasında yapılacak işlem, dekanlarda olduğu gibidir. Yüksekokul müdürü, 2547 sayılı Kanun ile dekanlara verilmiş olan görevleri yüksekokul bakımından yerine getirir.

c) Yüksekokul Kurulu; müdürün başkanlığında, müdür yardımcıları ve okuldaki bölüm, anabilim veya anasanat dalı başkanlarından oluşur.

d) Yüksekokul yönetim kurulu; müdürün başkanlığında, müdür yardımcıları ile müdürün göstereceği altı aday arasından yüksekokul kurulu tarafından üç yıl için seçilecek üç öğretim üyesinden oluşur.

e) Yüksekokul Kurulu ve yüksekokul yönetim kurulu, 2547 sayılı Kanun'la fakülte kurulu ve fakülte kurulu yönetim kuruluna verilmiş görevleri yüksekokul bakımından yerine getirirler.

Meslek Yüksekokulumuz Yönetimi; Müdür, 2 Müdür Yardımcısı, 5 Bölüm Başkanı ve Yüksekokul Sekreterinden oluşmuştur.

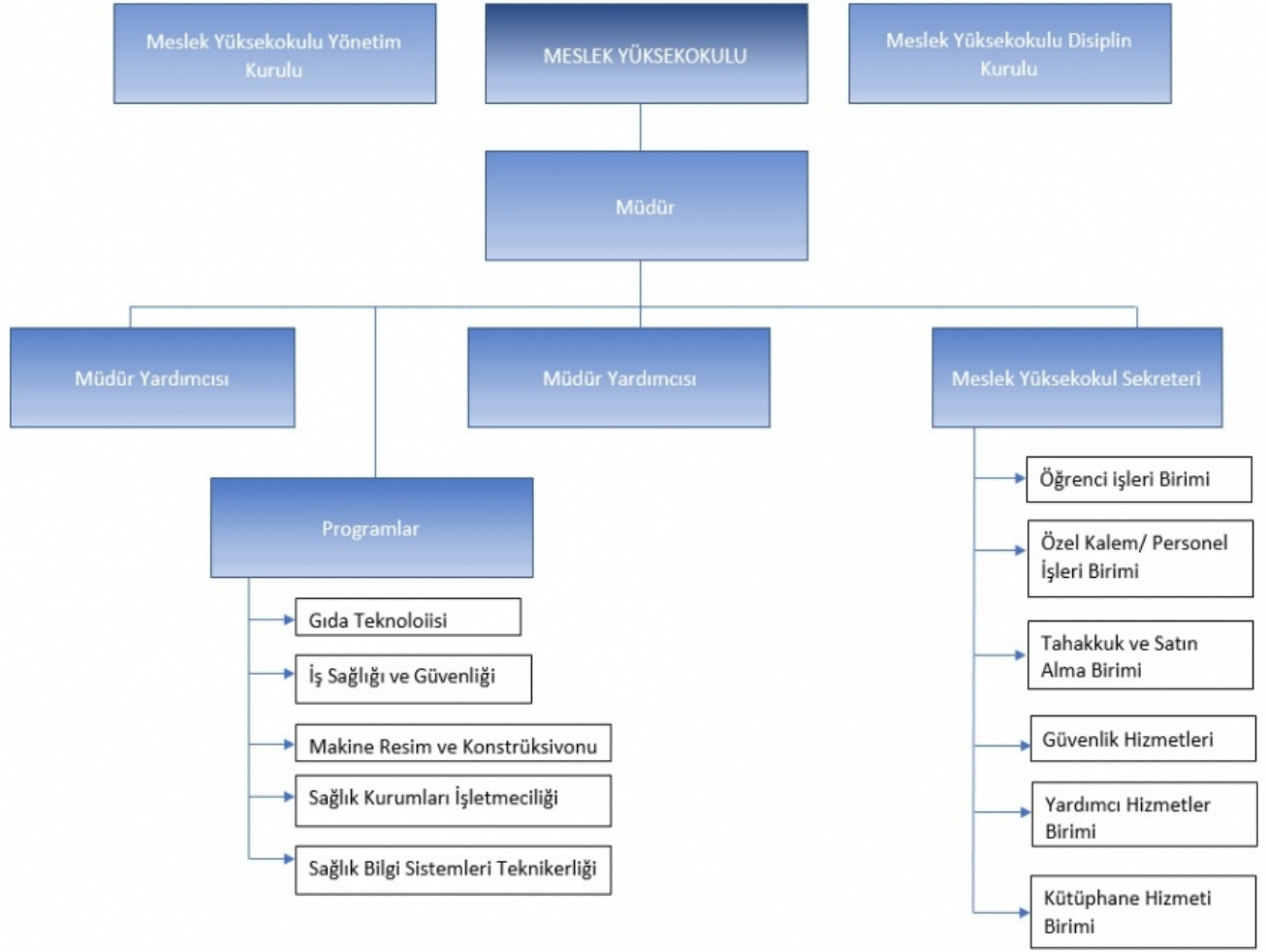
## C- İdareye İlişkin Bilgiler

### 1.Fiziksel Yapı

PAZARLAR MESLEK YÜKSEKOKULU MÜDÜRLÜĞÜ FİZİKSEL YAPI BİLGİLERİ	
Veri adı	Değer
Bulunduğu Yerleşke Adı	Kütahya Dumlupınar Üniversitesi Pazarlar Meslek Yüksekokulu Yerleşkesi
Bina Adı	Kütahya Dumlupınar Üniversitesi Pazarlar Meslek Yüksekokulu
Bina toplam Kapalı Alan m2 si	3000m2
Birime ait toplam açık alan m2 si	14000m2
Birime Ait İdari çalışma odası sayısı	5
Birime Ait İdari çalışma odası toplam kapalı alan m2 si	80m2
Birime Ait Akademik çalışma odası sayısı	13
Birime Ait Akademik çalışma odası toplam kapalı alan m2 si	250m2

Derslik Sayısı	7
Derslik Kişi Kapasitesi	420
Derslik toplam alan m2 si	470
Amfi sayısı	1
Amfi kişi kapasitesi	120
Amfi toplam kapalı alan m2 si	150
Laboratuvar Sayısı	6
Laboratuvar toplam kapalı alan m2 si	500
Çalışma salonu /kütüphane sayısı	1
Çalışma salonu /kütüphane alan m2 si	300
Toplantı salonu sayısı	1
Toplantı salonu kapalı alan m2si	90
Spor Salonu Sayısı	1
Spor Salonu Kapalı Alan m2 si	150
Açık spor alanı sayısı	1
Açık spor alanı toplam m2 si	1500
Sosyal Donatı (kantin, kafeterya vb) Alanı sayısı	1
Sosyal Donatı alan m2si	300
Misafirhane veya konukevi sayısı	-
Misafirhane veya konukevi oda sayısı	-
Misafirhane veya konukevi toplam kapalı alan m2 si	-
Bilimsel araştırmaya ayrılmış (sosyal sorumluluk projeleri dâhil tüm projelere ayrılmış alan) alan sayısı (İtem vb.)	350m2
Bilimsel Araştırmaya ayrılmış toplam kapalı alan m2 si	350m2
Mediko Sosyal alanı sayısı	-
Mediko Sosyal kapalı alan m2 si	-

## 2.Örgüt Yapısı



## 3.Teknolojik Kaynaklar

YAZILIM BİLGİLERİ	2021 YILI	2022 YILI
TOPLAM YAZILIM SAYISI (LİSANSLI YAZILIMLAR VE ÜRETİLEN YAZILIMLAR DAHİLDİR)		
İÇ KAYNAKLA ÜRETİLEN YAZILIM SAYISI		
SATIN ALINAN YAZILIM SAYISI (LİSANSLI YAZILIMLAR VE ÜRETİLEN YAZILIMLAR DAHİLDİR)		
TOPLAM VERİTABANI (OTOMASYON) YAZILIM SAYISI		
İÇ KAYNAKLA ÜRETİLEN VERİTABANI (OTOMASYON) YAZILIM SAYISI		
SATIN ALINAN VERİTABANI (OTOMASYON) SAYISI		
YAZILIM ÜRETİMİNDE GÖREVLİ PERSONEL SAYISI		
BİRİMLERDEN TALEP EDİLEN TOPLAM YAZILIM İHTİYACI TALEBİ	1	1
TALEBİ İÇ İMKANLARLA KARŞILANAN YAZILIM SAYISI	1	1
TALEBİ SATIN ALMA YOLU İLE KARŞILANAN YAZILIM SAYISI		

<b>DONANIM ALTYAPISI</b>		
<b>Sunucu Altyapısı</b>		
Blade		
Blade Şasi		
Database Sunucusu		
Uygulama Sunucusu		
Mail Sunucusu		
Web Sunucusu		
Dns Sunucusu		
Dhcp Sunucusu		
Antivirüs Sunucusu		
Proxy Sunucusu		
Sanal Sunucu		
Uzaktan Eğitim Sunucusu		
Laboratuvar Sunucusu		
<b>Yedekleme Altyapısı</b>		
Storage		
<b>Network Altyapısı</b>		
Access Point	7	7
Kontrol Cihazı		
Bockbone Switch	2	2
Güvenlik Duvarı		
IPS		
<b>Bilgisayar Laboratuvarları</b>		
Pc Tabanlı	30	30
Thin Client	7	7
Toplam	37	37
<b>TAŞINIR BİLGİLERİ</b>		
DİZ ÜSTÜ BİLGİSAYARLAR (TOPLAM TAŞINIR KAYITLI)	13	13
MASA ÜSTÜ BİLGİSAYARLAR (TOPLAM TAŞINIR KAYITLI)	51	
FOTOKOPİ - YAZICI - TARAYICILAR	15	
3 BOYUTLU YAZICI	1	1
PROJEKSİYON, SES VE GÖRÜNTÜ SİSTEMLERİ (MASA ÜSTÜ BİLGİSAYAR HARİCİNDE MONİTÖR,KAMERALAR VE TELEVİZYONLAR DAHİL)	71	71

#### 4.İnsan Kaynakları

<b>İNSAN KAYNAKLARI BİLGİLERİ</b>	<b>2021 YILI</b>	<b>2022 YILI</b>
TOPLAM PERSONEL SAYISI		
<b>KADROLU AKADEMİK PERSONEL BİLGİLERİ</b>		
PROFESÖR		
DOÇENT		



DOKTOR ÖĞRETİM ÜYESİ		
ÖĞRETİM GÖREVLİSİ	13	14
ARAŞTIRMA GÖREVLİSİ		
<b>BİRİMİNİZDE GÖREV YAPAN VE GÖREVLENDİRME İLE GELEN AKADEMİK PERSONEL BİLGİLERİ</b>		
PROFESÖR	1	1
DOÇENT		
DOKTOR ÖĞRETİM ÜYESİ		
ÖĞRETİM GÖREVLİSİ	13	14
ARAŞTIRMA GÖREVLİSİ		
<b>KADROSU BİRİMİNİZDE OLUP BAŞKA BİRİMLERDE GÖREV YAPAN AKADEMİK PERSONEL BİLGİLERİ</b>		
PROFESÖR		
DOÇENT		
DOKTOR ÖĞRETİM ÜYESİ		
ÖĞRETİM GÖREVLİSİ	3	2
ARAŞTIRMA GÖREVLİSİ		
<b>KADROLU İDARİ PERSONEL BİLGİLERİ</b>		
BİRİMİMİZ KADROSUNDA YER ALAN YÖNETİCİ SAYISI (DAİRE BAŞKANI, ŞUBE MÜDÜRÜ, FAKÜLTE/ENSTİTÜ/YÜKSEKOKUL SEKRETERİ)	1	1
KADROSU BİRİMİMİZDE OLMAYIP BİRİMİNİZE GÖREVLENDİRİLEN YÖNETİCİ SAYISI (DAİRE BAŞKANI, ŞUBE MÜDÜRÜ, FAKÜLTE/ENSTİTÜ/YÜKSEKOKUL SEKRETERİ)		
KADROSU BİRİMİMİZDE OLUP BİRİMİNİZDEN BAŞKA BİRİMLERE GÖREVLENDİRİLEN YÖNETİCİ SAYISI (DAİRE BAŞKANI, ŞUBE MÜDÜRÜ, FAKÜLTE/ENSTİTÜ/YÜKSEKOKUL SEKRETERİ)		
BİRİMİMİZ KADROSUNDA YER ALAN YÖNETİCİ OLMAYAN PERSONEL SAYISI (ŞEF, BİLGİSAYAR İŞLETMENİ, MEMUR VB.)	4	3
KADROSU BİRİMİMİZDE OLMAYIP BİRİMİNİZE GÖREVLENDİRİLEN YÖNETİCİ OLMAYAN PERSONEL SAYISI (ŞEF, BİLGİSAYAR İŞLETMENİ, MEMUR VB.)	1	1
KADROSU BİRİMİMİZDE OLUP BİRİMİNİZDEN BAŞKA BİRİMLERE GÖREVLENDİRİLEN YÖNETİCİ OLMAYAN PERSONEL SAYISI (ŞEF, BİLGİSAYAR İŞLETMENİ, MEMUR VB.)	2	2
BİRİMİMİZDE GÖREV YAPAN ERKEK PERSONEL SAYISI	5	5
BİRİMİMİZDE GÖREV YAPAN KADIN PERSONEL SAYISI	1	1
BİRİMİMİZDE GÖREV YAPAN ENGELLİ PERSONEL SAYISI		
DOKTORA MEZUNU PERSONEL SAYISI		
YÜKSEKLİSANS MEZUNU PERSONEL SAYISI		
LİSANS MEZUNU PERSONEL SAYISI	3	3
ÖN LİSANS MEZUNU PERSONEL SAYISI	1	1

LİSE MEZUNU PERSONEL SAYISI	1	1
ORTAOKUL (ORTAÖĞRETİM) MEZUNU PERSONEL SAYISI	1	1
İLKOKUL MEZUNU PERSONEL SAYISI		

## 5.Sunulan Hizmetler

EĞİTİM - ÖĞRETİM HİZMETLERİ		
ÖĞRENCİ SAYILARI	2021 YILI	2022 YILI
DOKTORA		
YÜKSEK LİSANS		
LİSANS		
ÖN LİSANS	476	608
MEZUN ÖĞRENCİ BİLGİSİ		
DOKTORA		
YÜKSEK LİSANS		
LİSANS		
ÖN LİSANS	112	131
YABANCI UYRUKLU ÖĞRENCİ SAYILARI		
DOKTORA		
YÜKSEK LİSANS		
LİSANS		
ÖN LİSANS	-	64
PROGRAM DOLULUK ORANLARI		
SOSYAL BİLİMLER PROGRAM DOLULUK ORANI (SOSYAL BİLİMLER İÇERSİNDE YER ALAN PROGRAMLARIN KONTENJAN SAYISI/YERLEŞEN ÖĞRENCİ SAYISI)	99 %	100%
FEN BİLİMLERİ PROGRAM DOLULUK ORANI (SOSYAL BİLİMLER İÇERSİNDE YER ALAN PROGRAMLARIN KONTENJAN SAYISI/YERLEŞEN ÖĞRENCİ SAYISI)	99%	100%
EĞİTİM BİLİMLERİ PROGRAM DOLULUK ORANI (SOSYAL BİLİMLER İÇERSİNDE YER ALAN PROGRAMLARIN KONTENJAN SAYISI/YERLEŞEN ÖĞRENCİ SAYISI)		
SAĞLIK BİLİMLERİ PROGRAM DOLULUK ORANI (SOSYAL BİLİMLER İÇERSİNDE YER ALAN PROGRAMLARIN KONTENJAN SAYISI/YERLEŞEN ÖĞRENCİ SAYISI)		
YABANCI DİLDE EĞİTİM VEREN PROGRAM SAYISI		

<b>AKADEMİK YAYIN BİLGİLERİ</b>	<b>2021 YILI</b>	<b>2022 YILI</b>
Uluslararası Hakemli Dergilerde Yayımlanan Makaleler	1	1
Ulusal Hakemli Dergilerde Yayımlanan Makaleler	1	2
Uluslararası Bilimsel Toplantılarda Sunulan ve Bildiri Kitabında (Proceedings) Basılan Bildiriler	3	1
Ulusal Bilimsel Toplantılarda Sunulan ve Bildiri Kitaplarında Basılan Bildiriler	6	0
Kitaplar	0	0
Kitap Bölümleri	0	2
Çeviriler	0	0
Diğer Yayınlar	0	0
Yüksek Lisans Tez Danışmanlığı	0	0
Doktora Tez Danışmanlığı	0	0
Tez Çalışması	0	0
<b>PROJE BİLGİLERİ</b>	<b>ÖNCEKİ YILDAN/YILLARDAN DEVREDEN PROJELER</b>	<b>2022 YILI İÇERİSİNDE BAŞLAYAN PROJELER</b>
SAN-TEZ	0	0
Kalkınma Bakanlığı	1	0
TÜBİTAK	0	0
A.B.	0	0
BİLİMSEL ARAŞTIRMA PROJELERİ ( BAP )	1	1
KALKINMA AJANSI PROJELERİ	1	0
SOSYAL SORUMLULUK PROJELERİ (YATIRIM VİZE CETVELİNDE YER ALAN)	1	0
<b>ARGE FAALİYETLERİ</b>	<b>2021 YILI</b>	<b>2022 YILI</b>
Ar-ge sonucu ortaya çıkan ürünlere ilişkin alınan patent sayısı	0	0

Ar-ge sonucu ticarileştirilen ürün sayısı	0	0
Araştırma merkezlerinin sanayi ile yaptığı proje sayısı	0	0
BAP kapsamında desteklenen araştırma projeleri sayısı	0	0
Öğretim elemanı başına düşen ar-ge proje sayısı (Toplam Proje / öğretim elemanı sayısı)	0	0
Patent, faydalı model ve endüstriyel tasarım başvuru sayısı	2	0

<b>SÜREKLİ/YAŞAM BOYU EĞİTİM FAALİYETİ</b>	<b>2021 YILI</b>	<b>2022 YILI</b>
Dezavantajlı gruplara yönelik sosyal entegrasyon ve kapsayıcılığa ilişkin yapılan faaliyet sayısı	0	1
Eğitim programlarına başvuran kişi sayısı	120	150
Mezunlara yönelik gerçekleştirilen faaliyet sayısı	0	1
Sürekli Eğitim Merkezi (SEM) ve Dil Merkezi (DİLMER) tarafından mesleki eğitime yönelik verilen sertifika sayısı	150	0
Tamamlanan sosyal sorumluluk projeleri sayısı	1	0
<b>Erasmus Programı Bilgileri</b>	<b>2020 YILI</b>	<b>2021 YILI</b>
GELEN ÖĞRENCİ SAYISI	0	0
GİDEN ÖĞRENCİ SAYISI	0	0
İKİLİ ANLAŞMA YAPILAN ÜLKE SAYISI	0	0
İKİLİ ANLAŞMA YAPILAN ÜNİVERSİTE SAYISI	0	0
<b>Farabi Programı Bilgileri</b>	<b>2020 YILI</b>	<b>2021 YILI</b>
GELEN ÖĞRENCİ SAYISI	0	0
GİDEN ÖĞRENCİ SAYISI	0	0

<b>KÜTÜPHANE KAYNAKLARI VERİLERİ</b>	<b>2021 YILI</b>	<b>2022 YILI</b>
Kütüphanede Kayıtlı Toplam Kitap Sayısı	6700	4275
Yıl İçinde Satın Alınan Kitap Sayısı	100	100
Abone olunan Elektronik Veri Tabanı Sayısı		
Erişilen Toplam Veri Tabanı Sayısı		

Referans Kaynak		
Elektronik Tez Sayısı		
Yıl İinde Abone Olunan Dergi Sayısı		
DVD		
CD ROM		
Baęıř Yapılan Kitap Sayısı	100	100
<b>KONUVA GÖRE KİTAP SAYISI</b>	<b>2021 YILI</b>	<b>2022 YILI</b>
000 - Genel Konular	900	1530
100 - Felsefe ve Psikoloji	525	0
200 - Din	175	212
300 - Toplum Bilimleri	275	0
400 - Dil ve Dilbilimi	100	29
500 - Doęa Bilimleri	75	0
600 - Teknoloji	150	0
700 - Güzel Sanatlar	50	53
800 - Edebiyat ve Retorik	3750	2256
900 - Coęrafya ve Tarih	500	195
<b>ÖDÜN ALMA İSTATİSTİKLERİ</b>	<b>2021 YILI</b>	<b>2022 YILI</b>
DOKTORA ÖęRENCİSİ	0	0
YÜKSEKLİSANS ÖęRENCİSİ	0	0
LİSANS VE ÖN LİSANS ÖęRENCİSİ	220	125
AKADEMİK PERSONEL	250	145
İDARİ PERSONEL	130	75
<b>HİZMET TÜRÜ</b>	<b>2021 YILI</b>	<b>2022 YILI</b>
Barınma hizmetlerinden yararlanan öęrenci sayısı	0	0
Beslenme hizmetlerinden yararlanan öęrenci sayısı	320	420
Öęrenci başına düşen sosyal donatı alanı	6	6
Öęrenci kulüp ve topluluk sayısı	1	0
Sosyal, kültürel ve sportif faaliyet sayısı	5	5
Yükseköęretimde öęrenci başına barınma harcaması		

Yükseköğretimde öğrenci başına beslenme harcaması		
Yükseköğretimde öğrenci yaşamından memnuniyet oranı		
Yükseköğretimde öğrencilere sunulan sağlık hizmetinden yararlanan öğrenci sayısının toplam öğrenci sayısına oranı		
<b>BARINMA HİZMETİ BİLGİLERİ</b>		
<b>ÖĞRENCİ YURDU</b>	<b>2021 YILI</b>	<b>2022 YILI</b>
ÖĞRENCİ YURDU SAYISI	3	3
YURT ODA SAYISI	85	90
YURT ÖĞRENCİ KAPASİTESİ	300	300
YURT KAYITLI ÖĞRENCİ SAYISI	250	270
<b>BESLENME HİZMETİNDEN FAYDALANAN ÖĞRENCİ SAYISI</b>		
<b>YEMEKHANE</b>	<b>ÖĞÜN SAYISI</b>	
	<b>2021 YILI</b>	<b>2022 YILI</b>
EVLİYA ÇELEBİ YERLEŞKESİ		
GERMİYAN YERLEŞKESİ		
İLÇE YERLEŞKELERİ	5488	5488
<b>FAALİYET VE ETKİNLİK SAYISI</b>		
<b>ETKİNLİK TÜRÜ</b>	<b>2021 YILI</b>	<b>2022 YILI</b>
TOPLAM ÖĞRENCİ KULÜBÜ SAYISI		
TOPLAM SPOR TİF AKTİVİTE SAYISI	2	2
TOPLAM KÜLTÜREL GEZİ SAYISI	0	2

<b>DİĞER HİZMET BİLGİLERİ</b>		
<b>LOJMAN BİLGİLERİ</b>	<b>2021 YILI</b>	<b>2022 YILI</b>
LOJMAN ALANI AÇIK ALAN M2 Sİ		
LOJMAN BİNA SAYISI		
140 M2 LOJMAN SAYISI		
90 M2 LOJMAN SAYISI		
TAHSİSLİ LOJMAN SAYISI		
<b>TAŞIT BİLGİLERİ</b>	<b>2021 YILI</b>	<b>2022 YILI</b>

BİNEK TAŞIT SAYISI		
<b>GÜVENLİK BİLGİLERİ</b>	<b>2021 YILI</b>	<b>2022 YILI</b>
TOPLAM GÜVENLİK NOKTASI	2	2
TOPLAM 4/D GÜVENLİK PERSONELİ SAYISI	5	5
<b>TEMİZLİK HİZMETİ BİLGİLERİ</b>	<b>2021 YILI</b>	<b>2022 YILI</b>
4/D TEMİZLİK PERSONELİ SAYISI	4	4
REKTÖRLÜKTE GÖREVLİ TEMİZLİK PERSONELİ		
AKADEMİK BİRİMLERDE GÖREVLİ TEMİZLİK PERSONELİ		
DIĞER BİRİMLERDE GÖREVLİ TEMİZLİK PERSONELİ		
<b>ULAŞIM BİLGİLERİ</b>	<b>2021 YILI</b>	<b>2022 YILI</b>
TOPLAM SERVİS SAYISI		
ORTALAMA GÜNLÜK SERVİS KULLANICI SAYISI (EN YOĞUN GÜN)		

<b>Satın Alma Bilgileri</b>	<b>Pazarlar Meslek Yüksekokulu</b>	
<b>SATIN ALMA TALEBİ SAYISI</b>	<b>2021</b>	-
	<b>2022</b>	-
<b>İHALE BEDELİ</b>	<b>2021</b>	-
	<b>2022</b>	-
<b>HAKEDİŞ BEDELİ</b>	<b>2021</b>	-
	<b>2022</b>	-
<b>İHALE KONUSU</b>	<b>2021</b>	-
	<b>2022</b>	-
<b>İHALE SAYISI</b>	<b>2021</b>	-
	<b>2022</b>	-
<b>DOĞRUDAN TEMİN BEDELİ</b>	<b>2021</b>	-
	<b>2022</b>	-
<b>DOĞRUDAN TEMİN KONUSU</b>	<b>2021</b>	-
	<b>2022</b>	-
<b>DOĞRUDAN TEMİN SAYISI</b>	<b>2021</b>	-
	<b>2022</b>	-

**PROJE BİLGİLERİ**

YATIRIM PROGRAMINDA YER ALAN PROJELER							
PROJE ADI	SEKTÖR	ÖDENEK TUTARI	PROJE GELİŞMESİ	TOPLAM HARCANAN TUTAR			
				2019 YILI	2020 YILI	2021 YILI	2022 YILI
Glutensiz Mutfak Projesi	Gıda	1.352.580,00	90%	0	617.220,97	290.000,00	445.359,03

COVID 19 SÜRECİ		
COVID 19 SÜRECİNDE YAPILAN HARCAMA BİLGİLERİ		
HARCAMA TÜRÜ	BÜTÇE TERTİBİ	HARCAMA TUTARI
-	-	-

## II. AMAÇ ve HEDEFLER

### A. İdarenin Amaç ve Hedefleri

#### KÜTAHYA DUMLUPINAR ÜNİVERSİTESİ PERFORMANS GÖSTERGELERİ

<b>Stratejik Hedef 1</b>	İç Kontrol Sisteminin Faaliyete Geçmesini Sağlamak		<b>GERÇEKLEŞME</b>
<b>Stratejik Hedef 2</b>	Kurumsal bilgi yönetimini zenginleştirerek, bilgi altyapısını güçlendirmek		
SA 1.H2 PG2	Birim web sayfalarının farklı yabancı dillere çevrilmesi	Yabancı dile çevrilen web sayfası sayısı	1
SA 1.H1 PG2	Eğitim - öğretim programlarını ulusal meslek standartlarına göre güncellemek ve plan dönemi boyunca takip etmek	Sanayi sektörü ile ortak çalışma yapan Öğretim Elemanı Sayısı	
SA 1.H1 PG2		Eğitim – Öğretim programlarına yönelik yıllık rapor sayısı	
<b>Stratejik Hedef 1</b>	Plan döneminin ilk yılında bilgi paketinde güncel olmayan ders/programlara yönelik güncellemelerini yapmak		
<b>NO</b>	<b>Faaliyet</b>	<b>Performans Göstergesi</b>	<b>Gerçekleşme</b>
SA 2.H1 PG1		Güncelleme yapılan ders sayısı	219
<b>Stratejik Hedef 1</b>	Kamu Üniversite Sanayi İşbirliği'ne yönelik faaliyetleri güçlendirmek		
<b>NO</b>	<b>Faaliyet</b>	<b>Performans Göstergesi</b>	<b>Gerçekleşme</b>



SA 4.H1 PG1	Akademisyenlerin sanayide çalışabilmeleri, sanayide çalışan nitelikli personelin de üniversitelerde görev alabilmelerini sağlamak	Sanayi sektöründe çalışıp üniversitede görevlendirilen nitelikli personel sayısı	
SA 1.H1 PG2	Eğitim - öğretim programlarını ulusal meslek standartlarına göre güncellemek ve plan dönemi boyunca takip etmek	Sanayi sektörü ile ortak çalışma yapan Öğretim Elemanı Sayısı	
SA 1.H1 PG2		Eğitim – Öğretim programlarına yönelik yıllık rapor sayısı	
<b>Stratejik Hedef 1</b>	Plan döneminin ilk yılında bilgi paketinde güncel olmayan ders/programlara yönelik güncellemelerini yapmak		
<b>NO</b>	<b>Faaliyet</b>	<b>Performans Göstergesi</b>	<b>Gerçekleşme</b>
<b>Stratejik Hedef 5</b>	Ulusal ve uluslararası projeleri artırmak		2021 Yılında Başlayan
SA 2.H5. PG1		Bilimsel Araştırma Projeleri Sayısı	2022yılında devam eden (Bitmiş olanlar Dahil)
SA 2.H5. PG2		TÜBİTAK Projeleri Sayısı	
SA 2.H5. PG3		Kalkınma Bakanlığı Proje sayısı	1
SA 2.H5. PG4		Kalkınma Ajansı Proje sayısı	1
SA 2.H5. PG5		Avrupa Birliği Proje sayısı	
SA 2.H5. PG6		Diğer Ulusal Proje sayısı	
SA 2.H5. PG7		Diğer Uluslararası Proje sayısı	
<b>Stratejik Hedef 4</b>	Ulusal ve uluslararası eğitim alma ve ders verme hareketliliğe katılan öğrenci ve personel sayısını artırmak		
SA 2.H4 PG1		Erasmus + değişim programı gelen öğrenci sayısı	
SA 2.H4 PG2		Erasmus + değişim programı giden öğrenci sayısı	
SA 2.H4 PG3		Erasmus + değişim programı gelen personel sayısı	
SA 2.H4 PG4		Erasmus + değişim programı giden personel sayısı	2
SA 2.H4 PG5		Farabi değişim programı gelen öğrenci sayısı	

SA 2.H4 PG6		Farabi deęişim programı giden öğrenci sayısı	
SA 2.H4 PG7		Mevlana programı gelen öğrenci sayısı	
SA 2.H4 PG8		Mevlana programı giden öğrenci sayısı	
SA 2.H4 PG9		Mevlana programı gelen öğretim elemanı sayısı	
SA 2.H4 PG10		Mevlana programı giden öğretim elemanı sayısı	
SA 2.H4 PG11		ERASMUS + K107 projeleri gelen öğrenci sayısı	
SA 2.H4 PG12		ERASMUS + K107 projeleri giden öğrenci sayısı	
SA 2.H4 PG13		ERASMUS + K107 projeleri gelen personel sayısı	
SA 2.H4 PG14		ERASMUS + K107 projeleri giden personel sayısı	
<b>Stratejik Hedef 1</b>	Personelin bilgi ve donanımını artırmak		
<b>NO</b>	<b>Faaliyet</b>	<b>Performans Göstergesi</b>	<b>Gerçekleşme</b>
SA 3.H1 PG1	Üst görev kadrolarına hazırlama, Raporlamalar (Stratejik Plan, Performans Programı vb.), iç kontrol sistemi, Kalite Yönetimi Sistemi, Bilişim sistemleri (Elektronik Belge Yönetimi Sistemi, Öğrenci Bilgi Sistemi vb.) ile ilgili eğitimler vermek	Toplam kurum içi mesleki eğitim sayısı	10
<b>Stratejik Hedef 5</b>	TEKNOKENT bünyesinde; kurulan şirket, üretilen proje, Fikri sanayi ve mülkiyet hakları sayısı ile proje sayısını artırmak		
SA 2.H6. PG1		TEKNOKENT bünyesinde kurulan şirket sayısı	
SA 2.H6. PG2		Toplam Patent sayısı	
SA 2.H6. PG3		Toplam faydalı model, marka tescil vb. çıktıların sayısı	
SA 2.H6. PG4		TEKNOKENT bünyesindeki proje sayısı	

## B. Temel Politikalar ve Öncelikler

**1. Birimde kalite güvencesi, eğitim-öğretim, araştırma-geliştirme, toplumsal katkı ve yönetim sistemi gibi temel alanlar için tanımlı politikalar bulunmakta mıdır? Bu politikalar planlama veya karar alma süreçlerinde nasıl kullanılmaktadır?**

Öğrenci odaklı bir meslek yüksekokulu olan Pazarlar MYO, öğrencilerine sunduğu eğitim-öğretim hizmetleri kalitesini gerçekleştirebileceği en üst seviyeye ulaştırmayı, böylece ülkenin kalifiye eleman ihtiyacını karşılayarak, ülkemizin kültürel, sosyal ve ekonomik açıdan kalkınmasına katkı sağlamayı amaçlamaktadır. Bu nedenle okulumuz kalitesini arttırabilmek adına her türlü yenilik ve değişimleri takip etmeye gayret etmektedir.

Verimli bir kalite güvence sistemi; kurum tarafından belirlenen vizyon ve misyon ile ilişkili, amacına ve belirlenen hedeflere uygun bir biçimde gerçekleştirilen, faydalananların talep ve ihtiyaçlarını karşılayan, genel süreç ve prosedürler hazırlanıp iş akış şemalarıyla birlikte web sayfamızda ilan edilmiştir. Meslek Yüksekokulumuz, eğitim, öğretim ve topluma hizmette kalite güvence sisteminin oluşturulmasını kendine hedef olarak belirlemiştir. Bu doğrultuda Kalite el kitabı hazırlanmış, kalite politikaları belirlenmiş web sayfamızda ilan edilerek bu doğrultuda çalışmalar yapılmaktadır. Bu bağlamda okulumuzda kalite güvencesi, eğitim-öğretim, araştırma-geliştirme, toplumsal katkı ve yönetim sistemi gibi temel alanlar için tanımlı politikalar bulunmaktadır. Kalite güvencesi kültürünü destekleyen politikaların 2022 yılı içerisinde tüm okul çalışanları tarafından benimsenmesi için gerekli toplantılar yapılmış, bu toplantılarda elde edilen çıktılar doğrultusunda iyileştirme çalışmaları yürütülmüştür.

**2. Birimde kalite güvencesi kültürünü destekleyen kurumsal kültür ve liderlik yaklaşımı oluşturmak üzere planlar bulunmakta mıdır? Bu planlar doğrultusunda tüm birimleri kapsayan yapılmış uygulamalar bulunmakta mıdır?**

Birimimiz, eğitim-öğretim, araştırma-geliştirme ve yönetim süreçlerinde “kalite odaklı” bir sistem benimsemiştir. Kalite politikamız, birimin belirlenen vizyon, misyon ve hedeflerine yönelik olarak; eğitim ve öğretimde sürekli gelişmeyi ve rekabetçi olmayı, bilimsel alanlarda uluslararası çalışmaları yaparak okulumuzun bilinirliğini arttırmayı ve toplumsal katkı açısından paydaşlar ile aktif bir işbirliğini sağlamayı amaçlamaktadır.

Okulumuzda, kalite güvence sisteminin oluşturulması ve benimsenmesi için Kalite El Kitabı hazırlanmıştır. Kalite el kitabı doğrultusunda kalite politikaları belirlenmiş web sayfamızda ilan edilmiştir. Kalite alt grupları oluşturularak düzenli toplantılar yapılmakta bu toplantılarda alınan kararlar web sitesinde ilan edilmekte ve bu kararlar doğrultusunda birimi oluşturan iç paydaşların yerine getirmesi gereken sorumluluklar ve görevler birim kalite komisyonu liderliğinde belirlenerek, yetersizlikler, şikâyetler ve öneriler hususunda gerekli işlemler yapılmakta ve kayıt altına alınmaktadır.

Okulumuzun kalite politikası iç ve dış paydaşlara duyurulup yayılımı sağlandıktan sonra, kalite politikasının benimsendiğine ilişkin değerlendirmeler; eğitim-öğretim, araştırma geliştirme, toplumsal katkı ve yönetim sistemi alt çalışma gruplarının anahtar performans göstergelerine göre incelenmektedir. Bu çerçevede, birimin misyon ve vizyonundaki değişim çizelgesi, hedeflerine erişme

düzeyi, kurum kültürünü oluşturma yaygınlaştırma faaliyetlerine ilişkin olarak göstergeleri düzenli olarak takip edilmekte varsa aksayan yönlerimiz iyileştirme çalışmaları planlanmaktadır.

Birimimiz, iç ve dış paydaşlarının tam memnuniyetini, geri dönüşleri dikkate alan süreç odaklı iyileştirici bir yönetim politikası ile geliştirmeyi ve kaynakların etkin kullanımını hedeflemektedir. Bu amaçla birimin eğitim-öğretim, araştırma ve idari süreçlerini kapsayan Yönetimi Gözden Geçirme toplantıları yapılmakta ve aksayan yönlerimizde iyileştirme çalışmaları yapılmaktadır.

Yüksekokulumuz tüm bu amaçlara ulaşmak için üniversite, sanayi ve yerel yönetimler ile etkili bir biçimde çalışmaktadır ve çalışmaya devam edecektir. Hem öğrencilerimiz, hem de öğretim elemanlarımız amaçlara ulaşmak için tüm kaynakları etkin ve sürekli olacak biçimde kullanmaya özen gösterecektir. Bunun için yüksekokulumuz bünyesinde oluşturulan Birim Kalite Komisyonu, ayda bir araya gelerek mevcut durum analizi yapılmakta iyileştirme yapılması gereken yanlarımız belirlenmekte bu konularda yapılacak çalışmaların yol haritası çıkarılmakta süreçler ve prosesler belirlenmekte bir önceki toplantıda alınan kararların gerçekleşme oranları değerlendirilmektedir. Komisyon üyeleri dışındaki öğretim elemanları ve diğer paydaşların da kalite güvence sistemine katılımını sağlamak üzere anketler düzenlenerek etkinliği incelenmekte bu anketlerden çıkan sonuçlara göre iyileştirme çalışmaları yapılmaktadır.

### III. FAALİYETLERE İLİŞKİN BİLGİ VE DEĞERLENDİRMELER

#### A. Mali Bilgiler

##### 1. Bütçe Uygulama Sonuçları

EKONOMİK KOD	AÇIKLAMA	2021 YILI	2022 YILI
		KBÖ*	KBÖ*
01	PERSONEL GİDERLERİ	961.000,00	2.312.235,00
02	SOSYAL GÜVENLİK KURUMLARINA DEVLET PRİMİ GİDERLERİ	237.000,00	291.000,00
03	MAL VE HİZMET ALIM GİDERLERİ	56.000,00	40.000,00
05	CARİ TRANSFERLER		
06	SERMAYE GİDERLERİ		
*BAŞLANGIÇ ÖDENEĞİ	TOPLAM		

EKONOMİK KOD	KBÖ	EKLENEN	DÜŞÜLEN	TOPLAM	HARCAMA	
01	PERSONEL GİDERLERİ	2.312.235,00	930.194,00	0,00	3.242.429,00	3.242.429,00
02	SOSYAL GÜVENLİK KURUMLARINA DEVLET	291.000,00	230.918,00	0,00	521.918,00	521.918,00

	PRİMİ GİDERLERİ					
<b>03</b>	MAL VE HİZMET ALIM GİDERLERİ	66.000,00	194.520,00	2.000,00	262.520,00	262.520,00
<b>05</b>	CARİ TRANSFERLER					
<b>06</b>	SERMAYE GİDERLERİ					
<b>TOPLAM</b>						

## 2. Mali Denetim Sonuçları

### 1. Birim içi yıllık performans değerlendirmesi ne şekilde yapılmaktadır?

Yüksekokulumuz araştırma performansı yıllık olarak hazırlanan faaliyet raporları ile verilere dayalı ve periyodik olarak ölçülmekte, niceliksel olarak değerlendirilmektedir, bu değerlendirme raporları ebys sistemi üzerinden Kütahya Dumlupınar Üniversitesi Strateji Geliştirme Daire Başkanlığının ilgili birimlerine gönderilmektedir. Araştırma performansının iyileştirilmesi için öğretim elemanlarımıza gerekli destekler sağlanmaktadır.

### 2. Birim içi yıllık performans değerlendirmeleri ne şekilde ilan edilerek yayınlanmaktadır?

Yüksekokulumuz yıllık performans değerlendirmeleri <http://pazarlarmyo.dpu.edu.tr/> ve <http://istatistik.dpu.edu.tr/admin/login> portalında yayınlanmaktadır.

## B. Performans Bilgileri

### 1. Performans Sonuçları Tablosu

PROGRAM	ALT PROGRAM HEDEFİ	PERFORMANS GÖSTERGELERİ	GERÇEKLEŞME
ARAŞTIRMA, GELİŞTİRME VE YENİLİK	ARAŞTIRMA ALTYAPILARI	Araştırma altyapısı projesi tamamlanma oranı	100%
	YÜKSEKÖĞRETİMDE BİLİMSEL ARAŞTIRMA VE GELİŞTİRME	Ar-ge'ye harcanan bütçenin toplam bütçeye oranı	25%
		Ar-ge sonucu ortaya çıkan ürünlere ilişkin alınan patent sayısı	
		Ar-ge sonucu ticarileştirilen ürün sayısı	

		Araştırma merkezleri gelir miktarı	
		Araştırma merkezlerinin sanayi ile yaptığı proje sayısı	
		BAP kapsamında desteklenen araştırma projeleri sayısı	1
		Öğretim elemanı başına düşen ar-ge proje sayısı	
		Patent, faydalı model ve endüstriyel tasarım başvuru sayısı	
		Ulusal ve uluslararası kuruluşlar tarafından desteklenen ar-ge projesi sayısı	
		Uluslararası endekslerde yer alan bilimsel yayın sayısı	
HAYAT BOYU ÖĞRENME	YÜKSEKÖĞRETİM KURUMLARI SÜREKLİ EĞİTİM FAALİYETLERİ	Dezavantajlı gruplara yönelik sosyal entegrasyon ve kapsayıcılığa ilişkin yapılan faaliyet sayısı	
		Eğitim programlarına başvuran kişi sayısı	150
		Mezunlara yönelik gerçekleştirilen faaliyet sayısı	
		Sürekli Eğitim Merkezi (SEM) ve Dil Merkezi (DİLMER) tarafından mesleki eğitime yönelik verilen sertifika sayısı	
		Tamamlanan sosyal sorumluluk projeleri sayısı	
		Üniversitenin çevrecilik alanlarında aldığı ödül sayısı	
TEDAVİ EDİCİ SAĞLIK	TEDAVİ EDİCİ SAĞLIK	Ameliyat sayısı	
		Üniversite hastaneleri nitelikli yatak oranı	
		Üniversite hastaneleri yatak doluluk oranı	
		Yatan hasta sayısı	
YÜKSEKÖĞRETİM HİZMETLERİ	ÖĞRETİM ELEMANLARININ MESLEKİ GELİŞİMİ	SCI, SCI-Expanded, SSCI ve AHCI kapsamındaki dergilerde öğretim elemanı başına düşen yayın sayısı	
		Araştırma bursundan yararlanan öğrenci sayısı	
		YÖK tarafından öncelikli alanlarında sağlanan burslardan yararlanan doktora öğrenci sayısı	

	YÖK tarafından sağlanan yurt dışında yabancı dil yeterliliklerinin artırılmasına yönelik burslardan yararlanan sayısı	
	Yükseköğretim Kurulu, Türkiye Bilimler Akademisi ve TÜBİTAK bilim, teşvik ve sanat ödülleri sayısı	
ÖN LİSANS EĞİTİMİ, LİSANS EĞİTİMİ VE LİSANSÜSTÜ EĞİTİM	Doktora eğitimini tamamlayanların sayısı	
	Eğitim bilimleri kontenjan doluluk oranı	
	Eğitimin program süresinde bitirilme oranı	
	Fen bilimleri kontenjan doluluk oranı	100%
	Kütüphanede bulunan basılı ve elektronik kaynak sayısı	4275
	Kütüphanede bulunan öğrenci başına düşen basılı ve elektronik kaynak sayısı	10,18
	Kütüphaneden yararlanan kişi sayısı	1200
	Lisansüstü öğrencilerin toplam öğrenciler içindeki payı	
	Öğrenci başına düşen eğitim alanı	5 m2
	Öğrenci başına düşen kapalı alan	7 m2
	Öğrenci değişim programlarından yararlanan öğrencilerin oranı	
	Öğretim üyesi başına düşen öğrenci sayısı	28
	Sağlık bilimleri kontenjan doluluk oranı	100%
	Sosyal bilimler kontenjan doluluk oranı	100%
	Teknokent veya Teknoloji Transfer Ofisi (TTO) projelerine katılan öğrenci sayısı	
	Uluslararası kuruluşlarla ortak uygulanan eğitim programı sayısı	
	Yabancı dilde eğitim veren program sayısı	
	Yabancı uyruklu akademisyen sayısı	
	Yabancı uyruklu öğrenci sayısı	

	Yan dal ve çift ana dal programından mezun olanların toplam mezun sayısına oranı	
YÜKSEKÖĞRETİMDE ÖĞRENCİ YAŞAMI	Barınma hizmetlerinden yararlanan öğrenci sayısı	270
	Beslenme hizmetlerinden yararlanan öğrenci sayısı	420
	Öğrenci başına düşen sosyal donatı alanı	
	Öğrenci kulüp ve topluluk sayısı	
	Sosyal, kültürel ve sportif faaliyet sayısı	5
	Yükseköğretimde öğrenci başına barınma harcaması	
	Yükseköğretimde öğrenci başına beslenme harcaması	
	Yükseköğretimde öğrenci yaşamından memnuniyet oranı	
	Yükseköğretimde öğrencilere sunulan sağlık hizmetinden yararlanan öğrenci sayısının toplam öğrenci sayısına oranı	

#### IV. KURUMSAL KABİLİYET ve KAPASİTENİNDEĞERLENDİRMESİ

##### A. Üstünlükler

- Yönetim ve öğrenci ilişkilerinin güçlü olması
- Yönetim, idari ve akademik personel ilişkilerinin güçlü olması



- Engelsiz kampüs olma
- Esnek bir örgüt yapısı ile deęişimlere daha kolay ve çabuk uyum sağlama
- Yeterli kütüphane ve bilgiye ulaşma kolaylığına sahip olma
- Öğretim elemanı başına düşen öğrenci sayısı ve ders yükünün az olması
- Huzurlu bir üniversite ortamının bulunması
- Birimimizde bulunan programlarımıza ilişkin laboratuvarımızın bulunması
- Dış paydaşlarla ilişkilerin yüksek düzeyde olması
- Kararlarda ortak aklı ve katılımıcılığı esas alan bir yaklaşımın varlığı
- Genç dinamik ve motivasyonu yüksek bir akademik kadronun varlığı dolayısıyla bilimsel ve eğitsel aktivitelerin verimli bir şekilde sürdürülebilmesi
- Güncel ve sektörün ihtiyaç duyduğu yeni bölümlere sahip olmamız ile, teknolojiye ve yeniliklere kolay uyum sağlayabilme

## **B. Zayıflıklar**

- Şehir içi ve şehirlerarası toplu ulaşım araçlarının kısıtlı seferlere sahip olması
- Kredi ve Yurtlar Kurumu'nun öğrenci yurdunun bulunmaması ve barınma sıkıntısının yaşanması
- Bütçe kısıtının olması
- Kampüsümüzün merkez kampüse uzak olması
- Hizmet merkezlerinin ve sosyal alanların yetersiz olması
- Birimimizin merkezden uzak olması sebebiyle akademik personel sağlamada sıkıntı yaşanması
- Merkez kampüsün sağladığı bazı fırsatlardan faydalanamamak
- Farabi, Erasmus ve Mevlana öğrenim hareketliliğinin yetersizliği

## İÇ KONTROL GÜVENCE BEYANI

Harcama yetkilisi olarak yetkim dahilinde;

Bu raporda yer alan bilgilerin güvenilir, tam ve doğru olduğunu beyan ederim.

Bu raporda açıklanan faaliyetler için idare bütçesinden harcama birimimize tahsis edilmiş kaynakların etkili, ekonomik ve verimli bir şekilde kullanıldığını, görev ve yetki alanım çerçevesinde iç kontrol sisteminin idari ve mali kararlar ile bunlara ilişkin işlemlerin yasalık ve düzenliliği hususunda yeterli güvenceyi sağladığını ve harcama birimimizde süreç kontrolünün etkin olarak uygulandığını bildiririm.

Bu güvence, harcama yetkilisi olarak sahip olduğum bilgi ve değerlendirmeler, iç kontroller, iç denetçi raporları ile Sayıştay raporları gibi bilgim dahilindeki hususlara dayanmaktadır.

Burada raporlanmayan, idarenin menfaatlerine zarar veren herhangi bir husus hakkında bilgim olmadığını beyan ederim.(Pazarlar 24/01/2023)

Öğr.Gör. Enise GÜNDOĞDU  
Müdür Yardımcısı

