

T.C.

KÜTAHYA DUMLUPINAR ÜNİVERSİTESİ

PAZARLAR MESLEK YÜKSEKOKULU

2023 YILI BİRİM FAALİYET RAPORU

ÜST YÖNETİCİ SUNUŞU

Pazarlar Meslek Yüksekokulu Kütahya Dumlupınar Üniversitesi'ne bağlı olarak Yükseköğretim Yürütme Kurulu'nun 14.02.1994 ve 95-5332 sayılı kararı ile açılmıştır.1994-1995 Eğitim öğretim yılında Meyve-Sebze İşleme ve Gıda Teknolojisi programları ile eğitim-öğretime başlamıştır. Öğretim elemanının yetersiz olması, çevrede yeterli tesislerin olmayışı, Yüksekokuldaki atölye ve teknik donanımın yetersiz olması nedeniyle 1997-1998 eğitim öğretim yılından itibaren öğrenci kaydı yapılmamıştır. Eğitim öğretim hizmetinin verildiği süreçte 1998-1999 Bahar yarıyılı itibariyle 144 öğrencinin kaydı yapılmış ve bu öğrencilerin 112'si mezun olmuştur. Belirtilen bu tarihten itibaren 2009-2010 eğitim ve öğretim yılına kadar ara verilmiştir.

2009-2010 eğitim-öğretim yılında Pazarlama (NÖ+İÖ), İklimlendirme ve Soğutma Teknolojisi (NÖ+İÖ) ve Gıda Teknolojisi (NÖ+İÖ) ile tekrar faaliyete geçmiş ve öğrenci alımına başlamıştır.

2019/2020 Eğitim-Öğretim yılında, yeni açılan bölümlerle birlikte Pazarlar Meslek Yüksekokulu, aşağıdaki programlar ile eğitimine devam etmektedir: 2022 Yılı için Aşçılık programına öğrenci alımı için başvuru yapılmıştır.

- İş Sağlığı ve Güvenliği
- Gıda Teknolojisi
- Makine Resim ve Konstrüksiyon
- Sağlık Kurumları İşletmeciliği
- Sağlık Bilgi Sistemleri Teknikerliği

Yüksekokulumuzda; Gıda Teknolojisi Programında 3 Öğr. Gör. , Makine Resim ve Konstrüksiyon Programında 2 Öğr. Gör. , İş Sağlığı ve Güvenliği Programında 2 Öğr. Gör. , Sağlık Kurumları İşletmeciliği Programında 2 Öğr. Gör. , Sağlık Bilgi Sistemleri Teknikerliği Programında 2 Öğr. Gör. , Aşçılık Programında 2 Öğr. Gör. Ayrıca Türk Dili alanında 1 Öğr. Gör. , Atatürk İlkeleri ve İnkılap Tarihi alanında 1 Öğr. Gör. Olmak üzere 15 akademik personel, biri yüksekokul sekreteri olmak üzere 7 memur, 5 güvenlik görevlisi ve 4 sürekli işçi görev yapmaktadır.

Eğitim kurumlarımızın fiziki altyapısı Pazarlar Belediyesi tarafından inşa edilen ve Müftülük tarafından okulumuza devredilen 2 binadan oluşmaktadır. Yüksekokulumuz, bünyesinde mevcut bulunan çevre düzenleme, park ve ağaçlandırma projeleri, okul kantini ve yemekhanesi, okul kütüphanesi, halı saha, basketbol sahası, Kondüsyon ve spor salonu ile birlikte sosyal ve kültürel etkinliklerin yapıldığı bir kampüs. Gıda Kontrol ve Mikrobiyoloji Laboratuvarı, Glutensiz Gıda Ar-Ge Laboratuvarı, Glutensiz Gıda Mutfağı, Glutensiz Gıda Ar-Ge Mutfağı, İlk Yardım Uygulama Sınıfı, Teknik Çizim Atölyesi, Bilgisayar Laboratuvarı ve Bilgisayarlı CNC Laboratuvarı ile birlikte uygulamalı eğitim-öğretim etkinliklerinin gerçekleştirilmesine imkân sunmaktadır. Ayrıca teorik eğitim-öğretim etkinliklerinde, derslikler, yüksekokul amfisi ve konferans salonu kullanılmaktadır. Okul kütüphanemiz 2023 yılında yapılan kitap koleksiyonunu zenginleştirme çalışmaları sonucu 5000 adet günümüz kitapları ile donatılmıştır.300 m2 nezih bir ortamda 100 öğrenci kapasitesi ile hizmet vermeye devam etmektedir. Yüksekokulumuzda temel amacımız, sanayi, ticaret ve hizmet sektörünün ihtiyaç

duyduđu mesleki bilgi ve beceriye sahip, bilimsel ve teknolojik yeniliklere açık, sorgulayıcı-yaratıcı düşünebilen, kendini ifade edebilen, mükemmelere ulaşmayı hedefleyen, bölgemizin ve şehrimizin gelişmesine sosyal, kültürel ve ekonomik anlamda katkıda bulunabilecek öğrenci yetiştirmektir. Bunun yanı sıra kendine verilen görev ve sorumlulukları istenilen kalite ve zamanda yerine getirebilecek nitelikli eleman yetiştirmek üzere eğitim verilmektedir. Bu amaç doğrultusunda misyon, vizyon ve hedeflerimize ulaşabilmek için eğitim-öğretime, bilimsel araştırmaya, tanıtıma, altyapıya yönelik aşağıda sıralanan çeşitli amaçlar ile bunlara yönelik ölçme ve izleme kriterleri belirlenmiştir.

I. GENEL BİLGİLER

A. Misyon ve Vizyon

Misyonumuz

Ülkemizin ve yöremizin ekonomi, endüstri ve sosyal alanları başta olmak üzere diğer üretim/hizmet alanlarındaki özel ve resmi kurum veya kuruluşlarının ihtiyaç duyduğu yüksek nitelikli, müşteri odaklı üretim ve pazarlama anlayışına sahip ara insan gücünü yetiştirmek. İstihdam sorunlarına çözüm bulmak amacıyla, bilgisayar ve enformatik teknolojileriyle donanmış, çalıştığı iş yerinde farklılık yaratabilen, etkinliği ve verimliliği arttıran, ülkemizin kalifiye eleman ihtiyacına cevap verebilecek elemanlar yetiştirmektir.

Vizyonumuz

Çağımızın gerektirdiği yeniliklere açık, hür ve bilimsel düşünceye sahip, eğitilmiş, kültürlü, hukuka saygılı, düşünen, üreten, tartışan, yeteneklerini geliştirerek topluma hizmet edebilen ve küresel anlamda rekabet eden, takım çalışmasını benimsemiş, üretim ve hizmet ortamında etkin ve verimli olarak ekonomiye katkı sağlayabilen mezunlar yetiştirmektir.

B. Yetki, Görev ve Sorumluluklar

Meslek Yüksekokulumuzun yapılandırılması 18.02.1982 tarih ve 17609 sayılı Resmî Gazetede yayınlanan, 2547 sayılı Yükseköğretim Kanunu'nda öngörülen üniversite birimlerinin akademik yönden teşkilatlanması, işleyiş, görev, yetki ve sorumluluklarıyla, ilgili alt birimlerin üst birimlerle olan ilişkilerini düzenleyen “Üniversitelerde Akademik Teşkilât Yönetmeliği” doğrultusunda yapılandırılmıştır.

Buna göre;

Yüksekokullar

Madde 12. Yüksekokullar; Önlisans veya lisans düzeyinde belirli bir mesleğe yönelik eğitim-öğretime ağırlık veren yükseköğretim kurumlarıdır. Yüksekokullar her biri ayrı bir eğitim-öğretim programı yürüten bölümlerden veya anabilim veya ana sanat dallarından oluşur ve kanunla kurulurlar.

a) Yüksekokulların organları, yüksekokul müdürü, yüksekokul kurulu, yüksekokul yönetim kuruludur.

b) Yüksekokul müdürü, üç yıl için ilgili fakülte dekanının önerisi üzerine rektör tarafından atanır. Rektörlüğe bağlı yüksekokullarda bu atama doğrudan rektör tarafından yapılır. Süresi biten müdür yeniden atanabilir.

Müdürün okulda görevli aylıklı öğretim elemanları arasından üç yıl için atayacağı en çok iki yardımcısı bulunur. Müdür gerekli gördüğü hallerde yardımcılarını değiştirebilir.

Müdürün görevi sona erdiğinde yardımcılarının görevleri de sona erer.

Müdüre vekâlet etmede veya müdürlüğün boşalmasında yapılacak işlem, dekanlarda olduğu gibidir.

Yüksekokul müdürü, 2547 sayılı Kanun ile dekanlara verilmiş olan görevleri yüksekokul bakımından yerine getirir.

c) Yüksekokul Kurulu; müdürün başkanlığında, müdür yardımcıları ve okuldaki bölüm, anabilim veya ana sanat dalı başkanlarından oluşur.

d) Yüksekokul yönetim kurulu; müdürün başkanlığında, müdür yardımcıları ile müdürün göstereceği altı aday arasından yüksekokul kurulu tarafından üç yıl için seçilecek üç öğretim üyesinden oluşur.

e) Yüksekokul Kurulu ve yüksekokul yönetim kurulu, 2547 sayılı Kanun'la fakülte kurulu ve fakülte kurulu yönetim kuruluna verilmiş görevleri yüksekokul bakımından yerine getirirler.

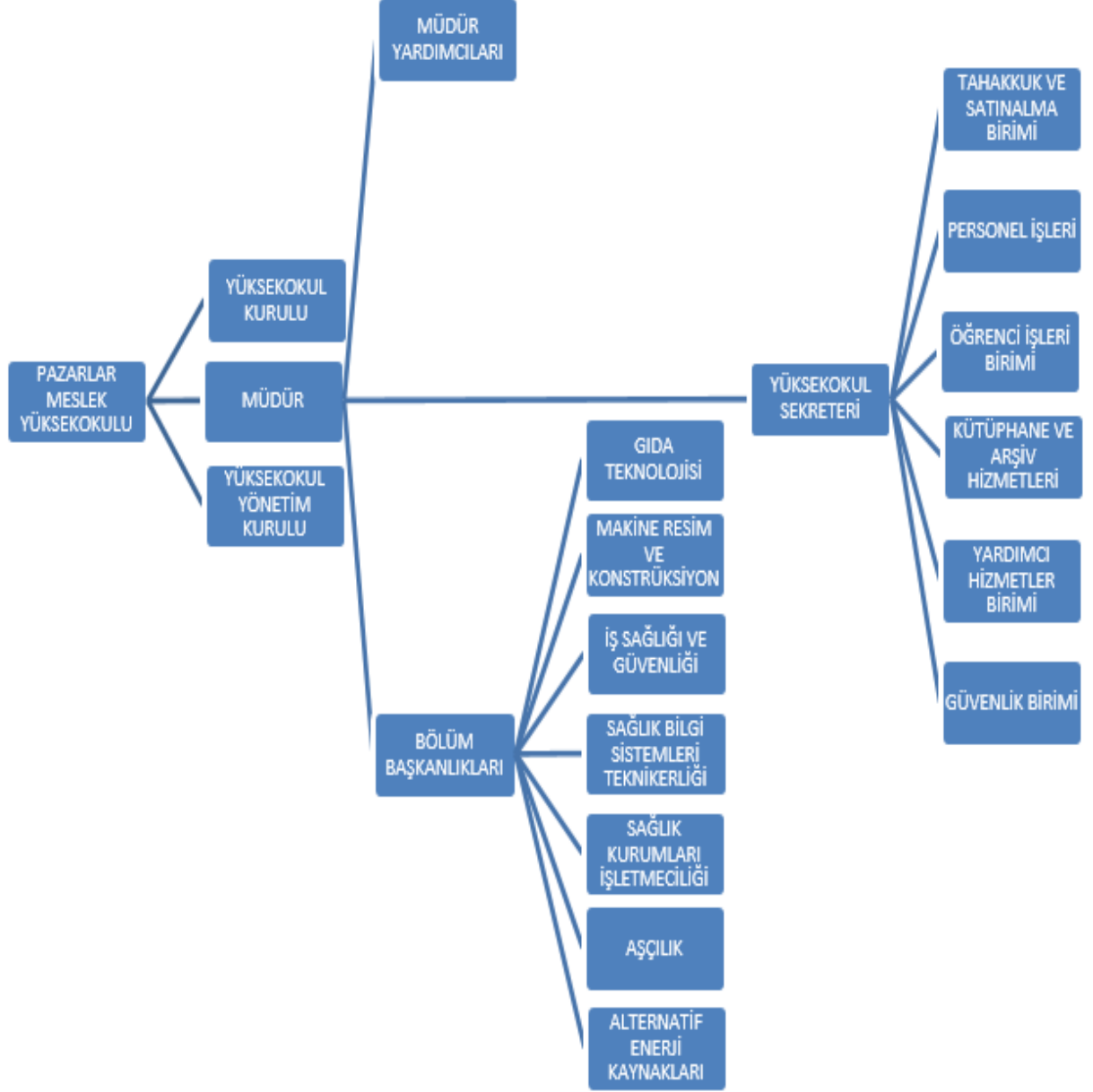
Meslek Yüksekokulumuz Yönetimi; Müdür, 2 Müdür Yardımcısı, 5 Bölüm Başkanı ve Yüksekokul Sekreterinden oluşmuştur.

C. İdareye İlişkin Bilgiler

1. Fiziksel Yapı

PAZARLAR MESLEK YÜKSEKOKULU MÜDÜRLÜĞÜ FİZİKSEL YAPI BİLGİLERİ	
Veri adı	Değer
Bulunduğu Yerleşke Adı	Kütahya Dumlupınar Üniversitesi Pazarlar Meslek Yüksekokulu Yerleşkesi
Bina Adı	Kütahya Dumlupınar Üniversitesi Pazarlar Meslek Yüksekokulu
Bina toplam Kapalı Alan m2 si	3269m2
Birime ait toplam açık alan m2 si	14000m2
Birime Ait İdari çalışma odası sayısı	6
Birime Ait İdari çalışma odası toplam kapalı alan m2 si	90m2
Birime Ait Akademik çalışma odası sayısı	13
Birime Ait Akademik çalışma odası toplam kapalı alan m2 si	381,45m2
Derslik Sayısı	7
Derslik Kişi Kapasitesi	420
Derslik toplam alan m2 si	470
Amfi sayısı	1
Amfi kişi kapasitesi	120
Amfi toplam kapalı alan m2 si	150
Laboratuvar Sayısı	6
Laboratuvar toplam kapalı alan m2 si	500
Çalışma salonu /kütüphane sayısı	1
Çalışma salonu /kütüphane alan m2 si	300
Toplantı salonu sayısı	1
Toplantı salonu kapalı alan m2si	70
Spor Salonu Sayısı	1
Spor Salonu Kapalı Alan m2 si	90
Açık spor alanı sayısı	1
Açık spor alanı toplam m2 si	1500
Sosyal Donatı (kantin, kafeterya vb) Alanı sayısı	1
Sosyal Donatı alan m2si	300
Misafirhane veya konukevi sayısı	
Misafirhane veya konukevi oda sayısı	
Misafirhane veya konukevi toplam kapalı alan m2 si	
Bilimsel araştırmaya ayrılmış (sosyal sorumluluk projeleri dâhil tüm projelere ayrılmış alan) alan sayısı (İltem vb.)	3
Bilimsel Araştırmaya ayrılmış toplam kapalı alan m2 si	350m2
Mediko Sosyal alanı sayısı	-
Mediko Sosyal kapalı alan m2 si	-

2. Örgüt Yapısı



3. Teknolojik Kaynaklar

YAZILIM BİLGİLERİ	2022 YILI	2023 YILI
TOPLAM YAZILIM SAYISI (LİSANSLI YAZILIMLAR VE ÜRETİLEN YAZILIMLAR DÂHİLDİR)		
İÇ KAYNAKLA ÜRETİLEN YAZILIM SAYISI		
SATIN ALINAN YAZILIM SAYISI (LİSANSLI YAZILIMLAR VE ÜRETİLEN YAZILIMLAR DÂHİLDİR)		
TOPLAM VERİTABANI (OTOMASYON) YAZILIM SAYISI		
İÇ KAYNAKLA ÜRETİLEN VERİTABANI (OTOMASYON) YAZILIM SAYISI		
SATIN ALINAN VERİTABANI (OTOMASYON) SAYISI		
YAZILIM ÜRETİMİNDE GÖREVLİ PERSONEL SAYISI		
BİRİMLERDEN TALEP EDİLEN TOPLAM YAZILIM İHTİYACI TALEBİ		
TALEBİ İÇ İMKANLARLA KARŞILANAN YAZILIM SAYISI		
TALEBİ SATIN ALMA YOLU İLE KARŞILANAN YAZILIM SAYISI		
DONANIM ALTYAPISI		
Sunucu Altyapısı		
Blade		
Blade Şasi		
Database Sunucusu		
Uygulama Sunucusu		
Mail Sunucusu		
Web Sunucusu		
Dns Sunucusu		
Dhcp Sunucusu		
Anti virüs Sunucusu		
Proxy Sunucusu		
Sanal Sunucu		
Uzaktan Eğitim Sunucusu		
Laboratuvar Sunucusu		
Yedekleme Altyapısı		
Storage		
Network Altyapısı		
Access Point	4	8
Kontrol Cihazı		
Backbone Switch	2	5
Güvenlik Duvarı		
IPS		
Bilgisayar Laboratuvarları		
Pc Tabanlı	30	30
Thin Client		
Toplam	30	30
TAŞINIR BİLGİLERİ		
DİZ ÜSTÜ BİLGİSAYARLAR (TOPLAM TAŞINIR KAYITLI)	13	8
MASA ÜSTÜ BİLGİSAYARLAR (TOPLAM TAŞINIR KAYITLI)	70	61
FOTOKOPİ - YAZICI - TARAYICILAR	13	17
3 BOYUTLU YAZICI	1	1
PROJEKSİYON, SES VE GÖRÜNTÜ SİSTEMLERİ (MASA ÜSTÜ BİLGİSAYAR HARİCİNDE MONİTÖR, KAMERALAR VE TELEVİZYONLAR DÂHİL)	16	15

4.İnsan Kaynakları

İNSAN KAYNAKLARI BİLGİLERİ	2022 YILI	2023 YILI
TOPLAM PERSONEL SAYISI	23	24
KADROLU AKADEMİK PERSONEL BİLGİLERİ		
PROFESÖR		
DOÇENT		
DOKTOR ÖĞRETİM ÜYESİ		
ÖĞRETİM GÖREVLİSİ	ÖĞR. GÖR. MERYEM AKBAŞ	ÖĞR. GÖR. MERYEM AKBAŞ
	ÖĞR. GÖR. EMİN AKARÇAY	ÖĞR. GÖR. EMİN AKARÇAY
	ÖĞR. GÖR. MEHMET AKİF MALATYALI	ÖĞR. GÖR. MEHMET AKİF MALATYALI
	ÖĞR. GÖR. MUHAMMED İLİVAN	ÖĞR. GÖR. MUHAMMED İLİVAN
	ÖĞR. GÖR. HİLAL KILMANOĞLU	ÖĞR. GÖR. HİLAL KILMANOĞLU
	ÖĞR. GÖR. LOKMAN DOĞAN	ÖĞR. GÖR. LOKMAN DOĞAN
	ÖĞR. GÖR. BENAN DİNÇ	ÖĞR. GÖR. BENAN DİNÇ
	ÖĞR. GÖR. SEMA TOKER	ÖĞR. GÖR. SEMA TOKER
	ÖĞR. GÖR. ENİSE GÜNDOĞDU	ÖĞR. GÖR. ENİSE GÜNDOĞDU
	ÖĞR. GÖR. OSMAN UZUN	ÖĞR. GÖR. OSMAN UZUN
	ÖĞR. GÖR. BARIŞ BURAK ALBAYRAK	ÖĞR. GÖR. BARIŞ BURAK ALBAYRAK
ÖĞR. GÖR. YILDIZ ÜNLÜ	ÖĞR. GÖR. YILDIZ ÜNLÜ	
ARAŞTIRMA GÖREVLİSİ		
BİRİMİNİZDE GÖREV YAPAN VE GÖREVLENDİRME İLE GELEN AKADEMİK PERSONEL BİLGİLERİ		
PROFESÖR	OKUL MÜDÜRÜ PROF DR.SEMRA DURMUŞ ACER	14 KASIM 2023 TARİHİNE KADAR OKUL MÜDÜRÜ PROF DR.SEMRA DURMUŞ ACER
DOÇENT		14 KASIM 2023 TARİHİNDEN İTİBAREN OKUL MÜDÜRÜ DOÇ. DR. ERDAL ADAY
DOKTOR ÖĞRETİM ÜYESİ		
ÖĞRETİM GÖREVLİSİ	ÖĞR. GÖR. YILMAZ ÇETİNER	ÖĞR. GÖR. YILMAZ ÇETİNER
ARAŞTIRMA GÖREVLİSİ		
KADROSU BİRİMİNİZDE OLUP BAŞKA BİRİMLERDE GÖREV YAPAN AKADEMİK PERSONEL BİLGİLERİ		
PROFESÖR		
DOÇENT		
DOKTOR ÖĞRETİM ÜYESİ		
ÖĞRETİM GÖREVLİSİ	ÖĞR. GÖR. SEVİNÇ GÜNDÜZ DANIŞ	ÖĞR. GÖR. SEVİNÇ GÜNDÜZ DANIŞ
	ÖĞR. GÖR. MEHMED ALİ DİNÇAY	ÖĞR. GÖR. MEHMED ALİ DİNÇAY
ARAŞTIRMA GÖREVLİSİ		

KADROLU İDARİ PERSONEL BİLGİLERİ				
BİRİMİMİZ KADROSUNDA YER ALAN YÖNETİCİ SAYISI (DAİRE BAŞKANI, ŞUBE MÜDÜRÜ, FAKÜLTE/ENSTİTÜ/YÜKSEKOKUL SEKRETERİ)	1	1		
KADROSU BİRİMİMİZDE OLMAYIP BİRİMİNİZE GÖREVLENDİRİLEN YÖNETİCİ SAYISI (DAİRE BAŞKANI, ŞUBE MÜDÜRÜ, FAKÜLTE/ENSTİTÜ/YÜKSEKOKUL SEKRETERİ)				
KADROSU BİRİMİMİZDE OLUP BİRİMİNİZDEN BAŞKA BİRİMLERE GÖREVLENDİRİLEN YÖNETİCİ SAYISI (DAİRE BAŞKANI, ŞUBE MÜDÜRÜ, FAKÜLTE/ENSTİTÜ/YÜKSEKOKUL SEKRETERİ)				
BİRİMİMİZ KADROSUNDA YER ALAN YÖNETİCİ OLMAYAN PERSONEL SAYISI (ŞEF, BİLGİSAYAR İŞLETMENİ, MEMUR VB.)	BİLGİSAYAR İŞLETMENİ	3	BİLGİSAYAR İŞLETMENİ	3
	MEMUR	1	MEMUR	1
	TEKNİSYEN	0	TEKNİSYEN	0
	HİZMETLİ MEMUR	1	HİZMETLİ MEMUR	0
	TOPLAM	5	TOPLAM	4
KADROSU BİRİMİMİZDE OLMAYIP BİRİMİNİZE GÖREVLENDİRİLEN YÖNETİCİ OLMAYAN PERSONEL SAYISI (ŞEF, BİLGİSAYAR İŞLETMENİ, MEMUR VB.)	BİLGİSAYAR İŞLETMENİ	1	BİLGİSAYAR İŞLETMENİ	1
	MEMUR	0	MEMUR	0
	TEKNİSYEN	0	TEKNİSYEN	2
	HİZMETLİ MEMUR	1	HİZMETLİ MEMUR	1
	TOPLAM	2	TOPLAM	4
KADROSU BİRİMİMİZDE OLUP BİRİMİNİZDEN BAŞKA BİRİMLERE GÖREVLENDİRİLEN YÖNETİCİ OLMAYAN PERSONEL SAYISI (ŞEF, BİLGİSAYAR İŞLETMENİ, MEMUR VB.)	BİLGİSAYAR İŞLETMENİ	2	BİLGİSAYAR İŞLETMENİ	2
	MEMUR	0	MEMUR	0
	TEKNİSYEN	0	TEKNİSYEN	0
	HİZMETLİ MEMUR	0	HİZMETLİ MEMUR	1
	TOPLAM	2	TOPLAM	3
BİRİMİMİZDE GÖREV YAPAN ERKEK PERSONEL SAYISI	5	6		
BİRİMİMİZDE GÖREV YAPAN KADIN PERSONEL SAYISI	1	1		
BİRİMİMİZDE GÖREV YAPAN ENGELLİ PERSONEL SAYISI				
DOKTORA MEZUNU PERSONEL SAYISI				
YÜKSEKLİSANS MEZUNU PERSONEL SAYISI				
LİSANS MEZUNU PERSONEL SAYISI	3	2		
ÖN LİSANS MEZUNU PERSONEL SAYISI	1	4		
LİSE MEZUNU PERSONEL SAYISI	1	1		
ORTAOKUL (ORTAÖĞRETİM) MEZUNU PERSONEL SAYISI	1	1		
İLKOKUL MEZUNU PERSONEL SAYISI				

İstihdam Hareketliliği

HAREKETLİLİK TÜRÜ	İDARİ PERSONEL	AKADEMİK PERSONEL
Açıktan Atanan Personel Sayısı		
Naklen Gelen Personel Sayısı	2	
Yeniden Atanan Personel Sayısı		10
İstifa Eden Personel Sayısı		
Naklen Giden Personel Sayısı		
Vefat Eden Personel Sayısı		
Emekli Olan Personel Sayısı		

Sınıflar İtibarıyla Personel Dağılımı	
GENEL İDARİ HİZMETLER	5
TEKNİK HİZMETLER	2
SAĞLIK HİZMETLERİ	
AVUKATLIK HİZMETLERİ	
YARDIMCI HİZMETLER	
4 / D SÜREKLİ İŞÇİ	8
4 / D GEÇİCİ İŞÇİ	
TOPLAM	15

Toplam Personel Sayısı

STATÜ	İSTİHDAM TÜRÜ	TOPLAM
AKADEMİK PERSONEL	KADROLU	13
YABANCI UYRUKLU ÖĞRETİM ÜYESİ		
İDARİ PERSONEL	KADROLU	7
İDARİ PERSONEL	4 / B SÖZLEŞMELİ	
İDARİ PERSONEL	4 / D İŞÇİ – GEÇİCİ İŞÇİ	8
	TOPLAM PERSONEL	28

5.Sunulan Hizmetler

EĞİTİM ÖĞRETİM HİZMETLERİ		
ÖĞRENCİ SAYILARI	2022 YILI	2023 YILI
DOKTORA		
YÜKSEK LİSANS		
LİSANS		
ÖN LİSANS	608	766
MEZUN ÖĞRENCİ BİLGİSİ		
DOKTORA		
YÜKSEK LİSANS		
LİSANS		
ÖN LİSANS	131	60
YABANCI UYRUKLU ÖĞRENCİ SAYILARI		
DOKTORA		
YÜKSEK LİSANS		
LİSANS		
ÖN LİSANS	64	98
PROGRAM DOLULUK ORANLARI		
SOSYAL BİLİMLER PROGRAM DOLULUK ORANI (SOSYAL BİLİMLER İÇERSİNDE YER ALAN PROGRAMLARIN KONTENJAN SAYISI/YERLEŞEN ÖĞRENCİ SAYISI)	70 / 70	70 / 70
FEN BİLİMLERİ PROGRAM DOLULUK ORANI (SOSYAL BİLİMLER İÇERSİNDE YER ALAN PROGRAMLARIN KONTENJAN SAYISI/YERLEŞEN ÖĞRENCİ SAYISI)	75 / 75	75 / 75
EĞİTİM BİLİMLERİ PROGRAM DOLULUK ORANI (SOSYAL BİLİMLER İÇERSİNDE YER ALAN PROGRAMLARIN KONTENJAN SAYISI/YERLEŞEN ÖĞRENCİ SAYISI)		
SAĞLIK BİLİMLERİ PROGRAM DOLULUK ORANI (SOSYAL BİLİMLER İÇERSİNDE YER ALAN PROGRAMLARIN KONTENJAN SAYISI/YERLEŞEN ÖĞRENCİ SAYISI)	110 / 110	110 / 110
YABANCI DİLDE EĞİTİM VEREN PROGRAM SAYISI		

AKADEMİK YAYIN BİLGİLERİ	2022 YILI	2023 YILI
Uluslararası Hakemli Dergilerde Yayımlanan Makaleler	1	0
Ulusal Hakemli Dergilerde Yayımlanan Makaleler	2	3
Uluslararası Bilimsel Toplantılarda Sunulan ve Bildiri Kitabında (Proceedings) Basılan Bildiriler	1	2
Ulusal Bilimsel Toplantılarda Sunulan ve Bildiri Kitaplarında Basılan Bildiriler	0	2
Kitaplar	0	0
Kitap Bölümleri	2	7
Çeviriler	0	0
Diğer Yayınlar	0	0
Yüksek Lisans Tez Danışmanlığı	0	0
Doktora Tez Danışmanlığı	0	0
Tez Çalışması	0	0
PROJE BİLGİLERİ	ÖNCEKİ YILDAN/YILLARDAN DEVREDEN PROJELER	2023 YILI İÇERİSİNDE BAŞLAYAN PROJELER
SAN-TEZ	0	0
Kalkınma Bakanlığı	0	0
TÜBİTAK	0	1
A.B.	0	0
BİLİMSEL ARAŞTIRMA PROJELERİ (BAP)	1	2
KALKINMA AJANSI PROJELERİ	0	0
SOSYAL SORUMLULUK PROJELERİ (YATIRIM VİZE CETVELİNDE YER ALAN)	0	0
DİĞER	0	0
ARGE FAALİYETLERİ	2022 YILI	2023 YILI
Ar-ge sonucu ortaya çıkan ürünlere ilişkin alınan patent sayısı	0	1
Ar-ge sonucu ticarileştirilen ürün sayısı	0	0
Araştırma merkezlerinin sanayi ile yaptığı proje sayısı	0	0
BAP kapsamında desteklenen araştırma projeleri sayısı	0	0
Öğretim elemanı başına düşen ar-ge proje sayısı (Toplam Proje / öğretim elemanı sayısı)	0,06	0,19
Patent, faydalı model ve endüstriyel tasarım başvuru sayısı	1	0

SÜREKLİ/YAŞAM BOYU EĞİTİM FAALİYETİ	2022 YILI	2023 YILI
Dezavantajlı gruplara yönelik sosyal entegrasyon ve kapsayıcılığa ilişkin yapılan faaliyet sayısı	1	2
Eğitim programlarına başvuran kişi sayısı	150	300
Mezunlara yönelik gerçekleştirilen faaliyet sayısı	1	1
Sürekli Eğitim Merkezi (SEM) ve Dil Merkezi (DİLMER) tarafından mesleki eğitime yönelik verilen sertifika sayısı	0	0
Tamamlanan sosyal sorumluluk projeleri sayısı	0	0
Erasmus Programı Bilgileri	2022 YILI	2023 YILI
GELEN ÖĞRENCİ SAYISI	0	0
GİDEN ÖĞRENCİ SAYISI	0	0
İKİLİ ANLAŞMA YAPILAN ÜLKE SAYISI	0	0
İKİLİ ANLAŞMA YAPILAN ÜNİVERSİTE SAYISI	0	0
Farabi Programı Bilgileri	2022 YILI	2023 YILI
GELEN ÖĞRENCİ SAYISI	0	0
GİDEN ÖĞRENCİ SAYISI	0	0

KÜTÜPHANE KAYNAKLARI VERİLERİ	2022 YILI	2023 YILI
Kütüphanede Kayıtlı Toplam Kitap Sayısı	4275	5003
Yıl İçinde Satın Alınan Kitap Sayısı	100	
Abone Olunan Elektronik Veri Tabanı Sayısı		
Erişilen Toplam Veri Tabanı Sayısı		
Referans Kaynak		
Elektronik Tez Sayısı		
Yıl İçinde Abone Olunan Dergi Sayısı		
DVD		
CD ROM		
Bağış Yapılan Kitap Sayısı	100	728
KONU YA GÖRE KİTAP SAYISI	2022 YILI	2023 YILI
000 - Genel Konular	1530	2258
100 - Felsefe ve Psikoloji	0	0
200 - Din	212	212
300 - Toplum Bilimleri	0	0
400 - Dil ve Dilbilimi	29	29
500 - Doğa Bilimleri	0	0
600 - Teknoloji	0	0
700 - Güzel Sanatlar	53	53
800 - Edebiyat ve Retorik	2256	2256
900 - Coğrafya ve Tarih	195	195
ÖDÜNCÜ ALMA İSTATİSTİKLERİ	2022 YILI	2023 YILI
DOKTORA ÖĞRENCİSİ	0	0
YÜKSEKLİSANS ÖĞRENCİSİ	0	0
LİSANS VE ÖN LİSANS ÖĞRENCİSİ	125	175
AKADEMİK PERSONEL	145	125
İDARİ PERSONEL	75	120

HİZMET TÜRÜ	2022 YILI	2023 YILI
Barınma hizmetlerinden yararlanan öğrenci sayısı		
Beslenme hizmetlerinden yararlanan öğrenci sayısı	420	476
Öğrenci başına düşen sosyal donatı alanı	6	6
Öğrenci kulüp ve topluluk sayısı	0	0
Sosyal, kültürel ve sportif faaliyet sayısı	5	9
Yükseköğretimde öğrenci başına barınma harcaması		
Yükseköğretimde öğrenci başına beslenme harcaması		
Yükseköğretimde öğrenci yaşamından memnuniyet oranı		
Yükseköğretimde öğrencilere sunulan sağlık hizmetinden yararlanan öğrenci sayısının toplam öğrenci sayısına oranı		
BARINMA HİZMETİ BİLGİLERİ		
ÖĞRENCİ YURDU	2022 YILI	2023 YILI
ÖĞRENCİ YURDU SAYISI	3	3
YURT ODA SAYISI	90	90
YURT ÖĞRENCİ KAPASİTESİ	300	300
YURT KAYITLI ÖĞRENCİ SAYISI	270	300
BESLENME HİZMETİNDEN FAYDALANAN ÖĞRENCİ SAYISI		
YEMEKHANE	ÖĞÜN SAYISI	
	2022 YILI	2023 YILI
EVLİYA ÇELEBİ YERLEŞKESİ		
GERMİYAN YERLEŞKESİ		
İLÇE YERLEŞKELERİ	6766	4731
FAALİYET VE ETKİNLİK SAYISI		
ETKİNLİK TÜRÜ	2022 YILI	2023 YILI
TOPLAM ÖĞRENCİ KULÜBÜ SAYISI	0	0
TOPLAM SPOR TİF AKTİVİTE SAYISI	3	4
TOPLAM KÜLTÜREL GEZİ SAYISI	3	5

DİĞER HİZMET BİLGİLERİ		
LOJMAN BİLGİLERİ	2022 YILI	2023 YILI
LOJMAN ALANI AÇIK ALAN M2 Sİ	0	0
LOJMAN BİNA SAYISI	0	0
140 M2 LOJMAN SAYISI	0	0
90 M2 LOJMAN SAYISI	0	0
TAHSİSLİ LOJMAN SAYISI	0	0
TAŞIT BİLGİLERİ	2022 YILI	2023 YILI
BİNEK TAŞIT SAYISI	0	0
GÜVENLİK BİLGİLERİ	2022 YILI	2023 YILI
TOPLAM GÜVENLİK NOKTASI	2	2
TOPLAM 4/D GÜVENLİK PERSONELİ SAYISI	5	5
TEMİZLİK HİZMETİ BİLGİLERİ	2022 YILI	2023 YILI
4/D TEMİZLİK PERSONELİ SAYISI	4	3
REKTÖRLÜKTE GÖREVLİ TEMİZLİK PERSONELİ		
AKADEMİK BİRİMLERDE GÖREVLİ TEMİZLİK PERSONELİ		
DİĞER BİRİMLERDE GÖREVLİ TEMİZLİK PERSONELİ		
ULAŞIM BİLGİLERİ	2022 YILI	2023 YILI
TOPLAM SERVİS SAYISI		
ORTALAMA GÜNLÜK SERVİS KULLANICI SAYISI (EN YOĞUN GÜN)		

PROJE BİLGİLERİ**YATIRIM PROGRAMINDA YER ALAN PROJELER**

PROJE ADI	SEKTÖR	ÖDENEK TUTARI	PROJE GELİŞMESİ	TOPLAM HARCANAN TUTAR			
				2021 YILI	2022 YILI	2023 YILI	2024 YILI İLK ALTI AYLIK TAHMİNİ HARCAMA
Glutensiz Mutfak Projesi	Gıda	1.352.580,00	100%	290.000,00	617.220,97		

Kütahya Dumlupınar Üniversitesi Yabancı Uyruklu Öğrenci Sayıları

Birim Adı

PAZARLAR MESLEK YÜKSEKOKULU

Öğrenci Sayısı

98

I. AMAÇ VE HEDEFLER

A. İdarenin Amaç ve Hedefleri

KÜTAHYA DUMLUPINAR ÜNİVERSİTESİ PERFORMANS GÖSTERGELERİ

Stratejik Hedef 1	İç Kontrol Sisteminin Faaliyete Geçmesini Sağlamak		GERÇEKLEŞME
Stratejik Hedef 2	Kurumsal bilgi yönetimini zenginleştirerek, bilgi altyapısını güçlendirmek		
SA 1.H2 PG2	Birim web sayfalarının farklı yabancı dillere çevrilmesi	Yabancı dile çevrilen web sayfası sayısı	
SA 1.H1 PG2	Eğitim - öğretim programlarını ulusal meslek standartlarına göre güncellemek ve plan dönemi boyunca takip etmek	Sanayi sektörü ile ortak çalışma yapan Öğretim Elemanı Sayısı	
SA 1.H1 PG2		Eğitim – Öğretim programlarına yönelik yıllık rapor sayısı	
Stratejik Hedef 1	Plan döneminin ilk yılında bilgi paketinde güncel olmayan ders/programlara yönelik güncellemelerini yapmak		
NO	Faaliyet	Performans Göstergesi	Gerçekleşme
SA 2.H1 PG1		Güncelleme yapılan ders sayısı	219
Stratejik Hedef 1	Kamu Üniversite Sanayi İşbirliği'ne yönelik faaliyetleri güçlendirmek		
NO	Faaliyet	Performans Göstergesi	Gerçekleşme
SA 4.H1 PG1	Akademisyenlerin sanayide çalışabilmeleri, sanayide çalışan nitelikli personelin de üniversitelerde görev alabilmelerini sağlamak	Sanayi sektöründe çalışıp üniversitede görevlendirilen nitelikli personel sayısı	
SA 1.H1 PG2	Eğitim - öğretim programlarını ulusal meslek standartlarına göre güncellemek ve plan dönemi boyunca takip etmek	Sanayi sektörü ile ortak çalışma yapan Öğretim Elemanı Sayısı	
SA 1.H1 PG2		Eğitim – Öğretim programlarına yönelik yıllık rapor sayısı	

Stratejik Hedef 1	Plan döneminin ilk yılında bilgi paketinde güncel olmayan ders/programlara yönelik güncellemelerini yapmak		
NO	Faaliyet	Performans Göstergesi	Gerçekleşme
Stratejik Hedef 5	Ulusal ve uluslararası projeleri artırmak		2022 Yılında Başlayan
			2023 yılında devam eden (Bitmiş olanlar Dahil)
SA 2.H5. PG1		Bilimsel Araştırma Projeleri Sayısı	2
SA 2.H5. PG2		TÜBİTAK Projeleri Sayısı	1
SA 2.H5. PG3		Kalkınma Bakanlığı Proje sayısı	
SA 2.H5. PG4		Kalkınma Ajansı Proje sayısı	
SA 2.H5. PG5		Avrupa Birliği Proje sayısı	
SA 2.H5. PG6		Diğer Ulusal Proje sayısı	
SA 2.H5. PG7		Diğer Uluslararası Proje sayısı	
Stratejik Hedef 4	Ulusal ve uluslararası eğitim alma ve ders verme hareketliliğe katılan öğrenci ve personel sayısını artırmak		
SA 2.H4 PG1		Erasmus + değişim programı gelen öğrenci sayısı	
SA 2.H4 PG2		Erasmus + değişim programı giden öğrenci sayısı	
SA 2.H4 PG3		Erasmus + değişim programı gelen personel sayısı	
SA 2.H4 PG4		Erasmus + değişim programı giden personel sayısı	
SA 2.H4 PG5		Farabi değişim programı gelen öğrenci sayısı	
SA 2.H4 PG6		Farabi değişim programı giden öğrenci sayısı	
SA 2.H4 PG7		Mevlana programı gelen öğrenci sayısı	
SA 2.H4 PG8		Mevlana programı giden öğrenci sayısı	
SA 2.H4 PG9		Mevlana programı gelen öğretim elemanı sayısı	

SA 2.H4 PG10		Mevlana programı giden öğretim elemanı sayısı	
SA 2.H4 PG11		ERASMUS + K107 projeleri gelen öğrenci sayısı	
SA 2.H4 PG12		ERASMUS + K107 projeleri giden öğrenci sayısı	
SA 2.H4 PG13		ERASMUS + K107 projeleri gelen personel sayısı	
SA 2.H4 PG14		ERASMUS + K107 projeleri giden personel sayısı	
Stratejik Hedef 1	Personelin bilgi ve donanımını artırmak		
NO	Faaliyet	Performans Göstergesi	Gerçekleşme
SA 3.H1 PG1	Üst görev kadrolarına hazırlama, Raporlamalar (Stratejik Plan, Performans Programı vb.), iç kontrol sistemi, Kalite Yönetimi Sistemi, Bilişim sistemleri (Elektronik Belge Yönetimi Sistemi, Öğrenci Bilgi Sistemi vb.) ile ilgili eğitimler vermek	Toplam kurum içi mesleki eğitim sayısı	2
Stratejik Hedef 5	TEKNOKENT bünyesinde; kurulan şirket, üretilen proje, Fikri sanayi ve mülkiyet hakları sayısı ile proje sayısını artırmak		
SA 2.H6. PG1		TEKNOKENT bünyesinde kurulan şirket sayısı	
SA 2.H6. PG2		Toplam Patent sayısı	
SA 2.H6. PG3		Toplam faydalı model, marka tescil vb. çıktılarının sayısı	
SA 2.H6. PG4		TEKNOKENT bünyesindeki proje sayısı	

B. Temel Politikalar ve Öncelikler

1. Birimde kalite güvencesi, eğitim-öğretim, araştırma-geliştirme, toplumsal katkı ve yönetim sistemi gibi temel alanlar için tanımlı politikalar bulunmakta mıdır? Bu politikalar planlama veya karar alma süreçlerinde nasıl kullanılmaktadır?

Öğrenci odaklı bir meslek yüksekokulu olan Pazarlar MYO, öğrencilerine sunduğu eğitim-öğretim hizmetleri kalitesini gerçekleştirebileceği en üst seviyeye ulaştırmayı, böylece ülkenin kalifiye eleman ihtiyacını karşılayarak, ülkemizin kültürel, sosyal ve ekonomik açıdan kalkınmasına katkı sağlamayı amaçlamaktadır. Bu nedenle okulumuz kalitesini arttırabilmek adına her türlü yenilik ve değişimleri takip etmeye gayret etmektedir.

Verimli bir kalite güvence sistemi; kurum tarafından belirlenen vizyon ve misyon ile ilişkili, amacına ve belirlenen hedeflere uygun bir biçimde gerçekleştirilen, faydalananların talep ve ihtiyaçlarını karşılayan, genel süreç ve prosedürler hazırlanıp iş akış şemalarıyla birlikte web sayfamızda ilan edilmiştir. Meslek Yüksekokulumuz, eğitim, öğretim ve topluma hizmette kalite güvence sisteminin oluşturulmasını kendine hedef olarak belirlemiştir. Bu doğrultuda Kalite el kitabı hazırlanmış, kalite politikaları belirlenmiş web sayfamızda ilan edilerek bu doğrultuda çalışmalar yapılmaktadır. Bu bağlamda okulumuzda kalite güvencesi, eğitim-öğretim, araştırma-geliştirme, toplumsal katkı ve yönetim sistemi gibi temel alanlar için tanımlı politikalar bulunmaktadır. Kalite güvencesi kültürünü destekleyen politikaların 2023 yılı içerisinde de tüm okul çalışanları tarafından benimsenmesi için gerekli kalite toplantıları yapılmış, bu toplantılarda elde edilen çıktılar doğrultusunda iyileştirme çalışmaları yürütülmüştür.

2. Birimde kalite güvencesi kültürünü destekleyen kurumsal kültür ve liderlik yaklaşımı oluşturmak üzere planlar bulunmakta mıdır? Bu planlar doğrultusunda tüm birimleri kapsayan yapılmış uygulamalar bulunmakta mıdır?

Birimimiz, eğitim-öğretim, araştırma-geliştirme ve yönetim süreçlerinde “kalite odaklı” bir sistem benimsemiştir. Kalite politikamız, birimin belirlenen vizyon, misyon ve hedeflerine yönelik olarak; eğitim ve öğretimde sürekli gelişmeyi ve rekabetçi olmayı, bilimsel alanlarda uluslararası çalışmaları yaparak okulumuzun bilinirliğini arttırmayı ve toplumsal katkı açısından paydaşlar ile aktif bir işbirliğini sağlamayı amaçlamaktadır.

Okulumuzda, kalite güvence sisteminin oluşturulması ve benimsenmesi için Kalite El Kitabı hazırlanmıştır. Kalite el kitabı doğrultusunda kalite politikaları belirlenmiş web sayfamızda ilan edilmiştir. Kalite alt grupları oluşturularak düzenli toplantılar yapılmakta bu toplantılarda alınan kararlar web sitesinde ilan edilmekte ve bu kararlar doğrultusunda birimi oluşturan iç paydaşların yerine getirmesi gereken sorumluluklar ve görevler birim kalite komisyonu liderliğinde belirlenerek, yetersizlikler, şikâyetler ve öneriler hususunda gerekli işlemler yapılmakta ve kayıt altına alınmaktadır.

Okulumuzun kalite politikası iç ve dış paydaşlara duyurulup yayılımı sağlandıktan sonra, kalite politikasının benimsendiğine ilişkin değerlendirmeler; eğitim-öğretim, araştırma geliştirme, toplumsal katkı ve yönetim sistemi alt çalışma gruplarının anahtar performans göstergelerine göre incelenmektedir. Bu çerçevede, birimin misyon ve vizyonundaki değişim çizelgesi, hedeflerine erişme düzeyi, kurum kültürünü oluşturma yaygınlaştırma faaliyetlerine ilişkin olarak göstergeleri düzenli olarak takip edilmekte varsa aksayan yönlerimiz iyileştirme çalışmaları planlanmaktadır.

Birimimiz, i ve dıř paydařlarının tam memnuniyetini, geri dnüşleri dikkate alan süreç odaklı iyileřtirici bir yönetim politikası ile geliřtirmeyi ve kaynakların etkin kullanımını hedeflemektedir. Bu amaçla birimin eğitim-öğretim, araştırma ve idari süreçlerini kapsayan Yönetimi Gözden Geçirme toplantıları yapılmakta ve aksayan yönlerimizde iyileřtirme çalışmalarını yapılmaktadır.

Yüksekokulumuz tüm bu amaçlara ulaşmak için üniversite, sanayi ve yerel yönetimler ile etkili bir biçimde çalışmaktadır ve çalışmaya devam edecektir. Hem öğrencilerimiz, hem de öğretim elemanlarımız amaçlara ulaşmak için tüm kaynakları etkin ve sürekli olacak biçimde kullanmaya özen gösterecektir. Bunun için yüksekokulumuz bünyesinde oluşturulan Birim Kalite Komisyonu, ayda bir araya gelerek mevcut durum analizi yapılmakta iyileřtirme yapılması gereken yanlarımız belirlenmekte bu konularda yapılacak çalışmaların yol haritası çıkarılmakta süreçler ve prosesler belirlenmekte bir önceki toplantıda alınan kararların gerekleşme oranları değerlendirilmektedir. Komisyon üyeleri dışındaki öğretim elemanları ve diğery paydařların da kalite güvence sistemine katılımını sağlamak üzere anketler düzenlenerek etkinliğı incelenmekte bu anketlerden çıkan sonuçlara göre iyileřtirme çalışmaları yapılmaktadır.

II. FAALİYETLERE İLİŐKİN BİLGİ VE DEĞERLENDİRMELER

A. Mali Bilgiler

1. Bütçe Uygulama Sonuçları

EKONOMİK KOD	AÇIKLAMA	2022 yılı	2023 yılı
		KBÖ*	KBÖ*
01	PERSONEL GİDERLERİ	2.312.235,00	3.591.000,00
02	SOSYAL GÜVENLİK KURUMLARINA DEVLET PRİMİ GİDERLERİ	291.000,00	370.000,00
03	MAL VE HİZMET ALIM GİDERLERİ	40.000,00	400.000,00
05	CARİ TRANSFERLER		
06	SERMAYE GİDERLERİ		
07	YOLLUKLAR		11000
*BAŞLANGIÇ ÖDENEĞİ	TOPLAM	2.643.235,00	4.372.000,00

EKONOMİK KOD		KBÖ	EKLENEN	DÜŞÜLEN	TOPLAM	HARCAMA
01	PERSONEL GİDERLERİ	3.591.000,00	2.815.514,00	0,00	6.406.514,00	6.406.514,00
02	SOSYAL GÜVENLİK KURUMLARINA DEVLET PRİMİ GİDERLERİ	370.000,00	374.566,00	0,00	744.566,00	744.566,00
03	MAL VE HİZMET ALIM GİDERLERİ	400.000,00	0,00	0,00	400.000,00	330.377,63
05	CARİ TRANSFERLER					
06	SERMAYE GİDERLERİ					
07	YOLLUKLAR	11.000,00	20.051,00	1.047,00	31.051,00	30.004,00
TOPLAM		4.372.000,00	3.210.131,00	1.047,00	7.582.131,00	7.511.461,63

2. Mali Denetim Sonuları

1. Birim ii yıllık performans deęerlendirmesi ne Őekilde yapılmaktadır?

Yüksekokulumuz araştırma performansı yıllık olarak hazırlanan faaliyet raporları ile verilere dayalı ve periyodik olarak ölçülmekte, niceliksel olarak deęerlendirilmektedir, bu deęerlendirme raporları Ebys sistemi üzerinden Kütahya Dumlupınar Üniversitesi Strateji Geliştirme Daire Başkanlığının ilgili birimlerine gönderilmektedir. Araştırma performansının iyileştirilmesi için öğretim elemanlarımıza gerekli destekler sağlanmaktadır.

2. Birim ii yıllık performans deęerlendirmeleri ne Őekilde ilan edilerek yayınlanmaktadır?

Yüksekokulumuz yıllık performans deęerlendirmeleri <http://pazarlarmyo.dpu.edu.tr/> ve <http://istatistik.dpu.edu.tr/admin/login> portalında yayınlanmaktadır.

B. Performans Bilgileri

1. Performans Sonuçları Tablosu

İdare Adı: KÜTAHYA DUMLUPINAR ÜNİVERSİTESİ

PROGRAM	ALT PROGRAM HEDEFİ	PERFORMANS GÖSTERGELERİ	GERÇEKLEŞME
ARAŞTIRMA, GELİŞTİRME VE YENİLİK	ARAŞTIRMA ALTYAPILARI	Araştırma altyapısı projesi tamamlanma oranı	100%
	YÜKSEKÖĞRETİM DE BİLİMSEL ARAŞTIRMA VE GELİŞTİRME	Ar-ge'ye harcanan bütçenin toplam bütçeye oranı	
		Ar-ge sonucu ortaya çıkan ürünlere ilişkin alınan patent sayısı	
		Ar-ge sonucu ticarileştirilen ürün sayısı	
		Araştırma merkezleri gelir miktarı	
		Araştırma merkezlerinin sanayi ile yaptığı proje sayısı	
		BAP kapsamında desteklenen araştırma projeleri sayısı	2
		Öğretim elemanı başına düşen ar-ge proje sayısı	
		Patent, faydalı model ve endüstriyel tasarım başvuru sayısı	1
		Ulusal ve uluslararası kuruluşlar tarafından desteklenen ar-ge projesi sayısı	
		Uluslararası endekslerde yer alan bilimsel yayın sayısı	
HAYAT BOYU ÖĞRENME	YÜKSEKÖĞRETİM KURUMLARI SÜREKLİ EĞİTİM FAALİYETLERİ	Dezavantajlı gruplara yönelik sosyal entegrasyon ve kapsayıcılığa ilişkin yapılan faaliyet sayısı	2
		Eğitim programlarına başvuran kişi sayısı	300
		Mezunlara yönelik gerçekleştirilen faaliyet sayısı	2
		Sürekli Eğitim Merkezi (SEM) ve Dil Merkezi (DİLMER) tarafından mesleki eğitime yönelik verilen sertifika sayısı	
		Tamamlanan sosyal sorumluluk projeleri sayısı	

		Üniversitenin çevrecilik alanlarında aldığı ödül sayısı	
TEDAVİ EDİCİ SAĞLIK	TEDAVİ EDİCİ SAĞLIK	Ameliyat sayısı	
		Üniversite hastaneleri nitelikli yatak oranı	
		Üniversite hastaneleri yatak doluluk oranı	
		Yatan hasta sayısı	
YÜKSEKÖĞRETİM HİZMETLERİ	ÖĞRETİM ELEMANLARININ MESLEKİ GELİŞİMİ	SCI, SCI-Expanded, SSCI ve AHCI kapsamındaki dergilerde öğretim elemanı başına düşen yayın sayısı	
		Araştırma bursundan yararlanan öğrenci sayısı	
		YÖK tarafından öncelikli alanlarında sağlanan burslardan yararlanan doktora öğrenci sayısı	
		YÖK tarafından sağlanan yurt dışında yabancı dil yeterliliklerinin artırılmasına yönelik burslardan yararlanan sayısı	
		Yükseköğretim Kurulu, Türkiye Bilimler Akademisi ve TÜBİTAK bilim, teşvik ve sanat ödülleri sayısı	
	ÖN LİSANS EĞİTİMİ, LİSANS EĞİTİMİ VE LİSANSÜSTÜ EĞİTİM	Doktora eğitimi tamamlayanların sayısı	
		Eğitim bilimleri kontenjan doluluk oranı	
		Eğitimin program süresinde bitirilme oranı	
		Fen bilimleri kontenjan doluluk oranı	100%
		Kütüphanede bulunan basılı ve elektronik kaynak sayısı	5003
		Kütüphanede bulunan öğrenci başına düşen basılı ve elektronik kaynak sayısı	15
		Kütüphaneden yararlanan kişi sayısı	466
		Lisansüstü öğrencilerin toplam öğrenciler içindeki payı	
Öğrenci başına düşen eğitim alanı	4 m2		

	Öğrenci başına düşen kapalı alan	5 m2
	Öğrenci değişim programlarından yararlanan öğrencilerin oranı	
	Öğretim üyesi başına düşen öğrenci sayısı	55
	Sağlık bilimleri kontenjan doluluk oranı	100%
	Sosyal bilimler kontenjan doluluk oranı	100%
	Teknokent veya Teknoloji Transfer Ofisi (TTO) projelerine katılan öğrenci sayısı	
	Uluslararası kuruluşlarla ortak uygulanan eğitim programı sayısı	
	Yabancı dilde eğitim veren program sayısı	
	Yabancı uyruklu akademisyen sayısı	
	Yabancı uyruklu öğrenci sayısı	
	Yan dal ve çift ana dal programından mezun olanların toplam mezun sayısına oranı	
YÜKSEKÖĞRETİM DE ÖĞRENCİ YAŞAMI	Barınma hizmetlerinden yararlanan öğrenci sayısı	
	Beslenme hizmetlerinden yararlanan öğrenci sayısı	466
	Öğrenci başına düşen sosyal donatı alanı	
	Öğrenci kulüp ve topluluk sayısı	0
	Sosyal, kültürel ve sportif faaliyet sayısı	6
	Yükseköğretimde öğrenci başına barınma harcaması	
	Yükseköğretimde öğrenci başına beslenme harcaması	
	Yükseköğretimde öğrenci yaşamından memnuniyet oranı	
	Yükseköğretimde öğrencilere sunulan sağlık hizmetinden yararlanan öğrenci sayısının toplam öğrenci sayısına oranı	

III. KURUMSAL KABİLİYET VE KAPASİTENİN DEĞERLENDİRİLMESİ

A. Üstünlükler

- Yönetim ve öğrenci ilişkilerinin güçlü olması
- Yönetim, idari ve akademik personel ilişkilerinin güçlü olması
- Engelsiz erişilebilir kampüs olma
- Esnek bir örgüt yapısı ile değişimlere daha kolay ve çabuk uyum sağlama
- Yeterli kütüphane ve bilgiye ulaşma kolaylığına sahip olma
- Öğretim elemanı başına düşen öğrenci sayısı ve ders yükünün az olması
- Huzurlu bir üniversite ortamının bulunması
- Birimimizde bulunan programlarımıza ilişkin laboratuvarımızın bulunması
- Dış paydaşlarla ilişkilerin yüksek düzeyde olması
- Kararlarda ortak akıllı ve katılımcılığı esas alan bir yaklaşımın varlığı
- Genç dinamik ve motivasyonu yüksek bir akademik kadronun varlığı dolayısıyla bilimsel ve eğitsel aktivitelerin verimli bir şekilde sürdürülebilmesi
- Güncel ve sektörün ihtiyaç duyduğu yeni bölümlere sahip olmamız ile teknolojiye ve yeniliklere kolay uyum sağlayabilme

B. Zayıflıklar

- Şehir içi ve şehirlerarası toplu ulaşım araçlarının kısıtlı seferlere sahip olması
- Kredi ve Yurtlar Kurumu'nun öğrenci yurdunun bulunmaması ve barınma sıkıntısının yaşanması
- Kampüsümüzün merkez kampüse uzak olması
- Birimimizin merkezden uzak olması sebebiyle akademik personel sağlamada sıkıntı yaşanması
- Merkez kampüsün sağladığı bazı fırsatlardan faydalanamamak
- Farabi, Erasmus ve Mevlana öğrenim hareketliliğinin yetersizliği

İÇ KONTROL GÜVENCE BEYANI

Harcama yetkilisi olarak yetkim dahilinde;

Bu raporda yer alan bilgilerin güvenilir, tam ve doğru olduğunu beyan ederim.

Bu raporda açıklanan faaliyetler için idare bütçesinden harcama birimimize tahsis edilmiş kaynakların etkili, ekonomik ve verimli bir şekilde kullanıldığını, görev ve yetki alanım çerçevesinde iç kontrol sisteminin idari ve mali kararlar ile bunlara ilişkin işlemlerin yasallık ve düzenliliği hususunda yeterli güvenceyi sağladığını ve harcama birimimizde süreç kontrolünün etkin olarak uygulandığını bildiririm.

Bu güvence, harcama yetkilisi olarak sahip olduğum bilgi ve değerlendirmeler, iç kontroller, iç denetçi raporları ile Sayıştay raporları gibi bilgim dâhilindeki hususlara dayanmaktadır.

Burada raporlanmayan, idarenin menfaatlerine zarar veren herhangi bir husus hakkında bilgim olmadığını beyan ederim.(Pazarlar 19/01/2024)

Öğr. Gör. Meryem AKBAŞ

Müdür Yardımcısı

