



T.C.  
KÜTAHYA DUMLUPINAR ÜNİVERSİTESİ REKTÖRLÜĞÜ  
Kütahya Teknik Bilimler Meslek Yüksekokulu Müdürlüğü



Sayı : E-46378814-040-264169  
Konu : 2023 Yılı Birim Faaliyet Raporları

25.01.2024

REKTÖRLÜK MAKAMINA  
(Strateji Geliştirme Daire Başkanlığı)

İlgi : 16.01.2024 tarihli ve E-82199244-040-260844 sayılı yazı.

İlgi yazınız ve "Kamu İdarelerince Hazırlanacak Faaliyet Raporları Hakkında Yönetmelik" gereğince Meslek Yüksekokulumuza ait 2023 Yılı Birim Faaliyet Raporu belirtilen açıklamalar doğrultusunda hazırlanmış olup, yazımız ekinde sunulmuştur.

Gereğini bilgilerinize arz ederim.

Dr. Öğr. Üyesi Mehmet ERDEM  
Meslek Yüksekokulu Müdürü

Ek:

- 1- Faaliyet Raporu (23 Sayfa, word)
- 2- İç Kontrol Güvence Beyanı (1 Sayfa)

**Bu belge, güvenli elektronik imza ile imzalanmıştır.**

Belge Doğrulama Kodu :BSLNM8VT36

Belge Takip Adresi : <https://www.turkiye.gov.tr/kutahya-dumlupinar-universitesi-ebys>

Adres:Evliya Çelebi Yerleşkesi Tavşanlı Yolu 10. Km 43100 KÜTAHYA  
Telefon:(0 274) 443 43 43 Faks:0274 443 04 61  
e-Posta:ktbmyo@dpu.edu.tr Web:<http://kmyo.dpu.edu.tr/teknikbilimler/index.php>  
Kep Adresi:dumlupinaruniversitesi@hs01.kep.tr

Bilgi için: Yasin Sünme  
Unvanı: Bilgisayar İşletmeni  
Tel No: 0274-443 6101





T.C.  
KÜTAHYA DUMLUPINAR ÜNİVERSİTESİ



**KÜTAHYA TEKNİK BİLİMLER  
MESLEK YÜKSEKOKULU**

**2023 YILI**

**FAALİYET RAPORU**

**Kütahya 2024**

## SUNUŞ

---

Meslek Yüksekokulumuz iki yıllık ön lisans düzeyinde bir okul olup, tekniker unvanı ile mezun vermektedir. Teknikerler endüstride mühendis ile kalfa arasında diyalog sağlayan ara eleman olarak yetişmektedir. Bu hedef dahilinde ders programları düzenlemiş olup, öğrencilere bölüm teknikerlerinin teorik ve pratik bilgileri aktararak atölye pratiğine sahip olmaları sağlanmaktadır. İmalat projelerinin hazırlanmasında, geliştirilmesinde ve uygulama safhalarında mühendise yardımcı olan kalfaları yönlendiren ara elemandır.

Kütahya Teknik Bilimler Meslek Yüksekokulu, Türkiye’deki üniversiteler bünyesinde yer alan meslek yüksekokullarının içinde en seçkin, bölgesine en büyük katkıyı sağlayan fiziksel ve teknolojik donanımlarının yanında, 32 akademik, 12 idari personel, 8 bölüm, 10 program ve 3455 öğrencisiyle eğitim - öğretim hizmeti veren kurumların başında gelmektedir.

<b>BÖLÜM</b>	<b>PROGRAM</b>
Bilgisayar Kullanımı	Bilgisayar Operatörlüğü (NÖ ve İÖ)
Bilgisayar Teknolojileri	Bilgisayar Programcılığı (NÖ ve İÖ)
Elektrik ve Enerji	Elektrik (NÖ ve İÖ)
Elektronik ve Otomasyon	Elektronik Teknolojisi (Sadece NÖ) Mekatronik (NÖ ve İÖ)
İnşaat	İnşaat Teknolojisi (NÖ ve İÖ) Yapı Denetimi (Sadece NÖ)
Kimya ve Kimyasal İşleme Teknolojileri	Kimya Teknolojisi (NÖ ve İÖ)
Makine ve Metal Teknolojileri	Makine (NÖ ve İÖ)
Mülkiyet Koruma ve Güvenlik	Sivil Savunma ve İtfaiyecilik (NÖ ve İÖ)

Yüksekokulumuz programlarında öğrenim süresi 2 yıldır. Teknik programlardan mezun olan öğrenciler “Tekniker”, diğer programlardan mezun olan öğrenciler ise “Meslek Elemanı” unvanını kazanmaktadır.

**Dr.Öğr.Üyesi Mehmet ERDEM**  
**Müdür**

## İÇİNDEKİLER

---

<b>I-</b>	<b>GENEL BİLGİLER .....</b>	<b>1</b>
	<b>A. Misyon ve Vizyon .....</b>	<b>1</b>
	<b>B. Yetki, Görev ve Sorumluluklar .....</b>	<b>3</b>
	<b>C. İdareye İlişkin Bilgiler .....</b>	<b>6</b>
	1- Fiziksel Yapı (Tablo-1).....	6
	2- Örgüt Yapısı .....	7
	3- Bilgi ve Teknolojik Kaynaklar (Tablo-2).....	8
	4- İnsan Kaynakları (Tablo-3).....	8
	5- Sunulan Hizmetler (Tablo-4-5-6-9).....	9
	6- Yönetim ve İç Kontrol Sistemi .....	12
	<b>D. Diğer Hususlar .....</b>	<b>12</b>
<b>II-</b>	<b>AMAÇ VE HEDEFLER .....</b>	<b>13</b>
	<b>A. İdarenin Amaç ve Hedefleri (Tablo-14).....</b>	<b>13</b>
	<b>B. Temel Politikalar ve Öncelikler .....</b>	<b>16</b>
	<b>C. Diğer Hususlar .....</b>	<b>16</b>
<b>III-</b>	<b>FAALİYETLERE İLİŞKİN BİLGİ VE DEĞERLENDİRMELER .....</b>	<b>17</b>
	<b>A- Mali Bilgiler .....</b>	<b>17</b>
	1- Bütçe Uygulama Sonuçları (Tablo-16).....	17
	2- Temel Mali Tablolara İlişkin Açıklamalar .....	18
	3- Mali Denetim Sonuçları .....	18
	4- Diğer Hususlar .....	18
<b>IV-</b>	<b>KURUMSAL KABİLİYET ve KAPASİTENİN DEĞERLENDİRİLMESİ .....</b>	<b>19</b>
	<b>A. Üstünlükler .....</b>	<b>19</b>
	<b>B. Zayıflıklar .....</b>	<b>19</b>
	<b>C. Değerlendirme .....</b>	<b>19</b>
<b>V-</b>	<b>ÖNERİ VE TEDBİRLER .....</b>	<b>19</b>
<b>VI-</b>	<b>İÇ KONTROL GÜVENCE BEYANI (Tablo-17).....</b>	<b>20</b>

## I- GENEL BİLGİLER

---

### A. Misyon Ve Vizyon

Güçlü, kendini sürekli geliştiren, akademik camiada itibarlı yüksek özgüvene sahip girişimci, yetenekli bir Meslek Yüksekokulu olabilmek için;

#### *Misyon*

Evrensel değerlerle donatılmış, kendisini sürekli yenileyen, yaşam boyu öğrenmeyi hedef edinmiş, analiz ve sentez yapabilen, yaratıcı, girişimci, sorgulayıcı, etik değerleri özümsemiş, takım çalışmasına yatkın bireyler yetiştiren; YÖK ve Üniversitemizin sağladığı imkânlar çerçevesinde Atatürk İlke ve İnkılapları ışığında Türk sanayisinin gereksinim duyduğu modern anlamda “TEKNİKER ve MESLEK ARA ELEMANI yetiştirmektedir.

#### *Vizyon*

Çevreye Duyarlı, toplumsal, düşünsel ve kültürel değerler açısından tam bir gelişmiş anlayış içerisinde Meslek Yüksekokulumuzun tüm programlarında evrensel ölçülerde bilim ve araştırma merkezi olmaktadır.

- 1- İnsan hak ve özgürlüklerine saygı gösterilmesi,
- 2- Din, dil, ırk, etnik köken, fikir, cinsiyet, cinsel yönelim, yaş, bedensel engel ve benzeri özellikler nedeniyle ayrımcılık ve önyargıya yer vermeden hakça ve dürüst davranılması,
- 3- Yüksekokulumuz da her konunun özgürce tartışılacağı bir ortamın yaratılması ve korunması,
- 4- Bilgilenme, bilgilendirme, öğrenim ve öğretim özgürlüğünün korunması,
- 5- Bilimin gelişme sürecinin herkes tarafından desteklenmesi,
- 6- Saydamlık ilkesi ile saklı kalması gereken bilginin korunması ilkesi arasında denge kurulması,
- 7- Yüksekokulumuz da bireyler ve birimler arası ilişkilerin her zaman karşılıklı saygı çerçevesinde tutulması,

- 8- Kurumsal kaynakların korunması, özenli, verimli ve etkili kullanımının sağlanması,
- 9- Karardan doğrudan ya da dolaylı etkilenenlerin karar verme sürecine katkılarının sağlanması,
- 10- Yapılan iş ve alınan kararlarda insanlığın yararı gözetilip sosyal sorumluluk bilinciyle davranılması,
- 11- Kişisel yetkinliğin geliştirilmesi; dürüstlük, güvenilirlik, hak ve sorumlulukların bilinciyle davranılması,
- 12- Profesyonel yetkinliğin geliştirilmesi; görevin kendine özgü amaçlarına, kurum ve görevin saygınlığının korunmasına uygun davranılması; işin yapılmasında kalite ve etkililik ilkelerinin benimsenmesi,
- 13- Bireysel gelişimin desteklenerek özendirilmesi; akademik liyakat, deneyim ve emeğe saygı gösterilmesi,
- 14- Çevreye karşı duyarlı, sorumlu ve hayvan haklarına saygılı davranılması,
- 15- Yüksekokulumuzda yetkilerin akademik özerklik, özgürlük ve iyi niyet çerçevesinde kullanılması, sorumlulukların tam olarak yerine getirilmesi; söz konusu ilkelerin yöneticilerce kurum içi ve dışında korunması.

### ***KTBMYO İlke Ve Değerleri***

#### **İlkeleri;**

- Eğitimde kaliteyi ve araştırmayı teşvik,
- Etik ve ahlaki değerlere bağlılık,
- Toplumsal değerlere saygı ve toplumun gelişmesine destek,
- Adil ve tutarlı yönetimdir.

#### **Gözlemlenebilir Değerler;**

Uygulama düzeyinde sorumluluk almak, çalışmak, doğru tepkiler vermek, etkili iletişim kurmak ve işbirliğini geliştirmek.

## **Sonuca Yönelik Değerler;**

Akademik bilgilerin üretilmesi, toplumla paylaşılması ve öğrenciler için nitelikli bir eğitim ortamı oluşturulması.

## **B. Yetki, Görev Ve Sorumluluklar**

Gelişen sanayi ve hizmet sektörlerinin kapsam değiştiren insan gücü ihtiyaçlarını karşılamak üzere alınan kararlar doğrultusunda “**Kütahya Meslek Yüksekokulu**” adıyla 1975-76 eğitim-öğretim yılında Milli Eğitim Bakanlığı YAY-KUR Yükseköğretim kurumuna bağlı olarak 14.06.1973 tarihli ve 1739 sayılı yasanın 37. Maddesine göre kurulmuş; 30.03.1983 tarih ve 18003 sayılı Resmi Gazetede yayınlanan, 28 Mart 1983 tarihli 2809 sayılı kanunun 21.maddesinin (h) bendi ile Anadolu Üniversitesi Rektörlüğüne bağlanmıştır.

Daha sonra Meslek Yüksekokulumuz 11 Temmuz 1992 Tarihli ve 21281 sayılı resmi gazetede yayınlanan 03.07.1992 tarihli ve 3837 sayılı kanunun 23. Ek Maddesinin (b) bendi ile bağlantısı değiştirilerek Dumlupınar Üniversitesine bağlanmıştır.

Yükseköğretim Kurulu Başkanlığı'nın 30.11.2011 tarihli Genel Kurul toplantısında incelenen ve 2547 Sayılı Kanun'la değişik 7/d-2 ve 7/h maddeleri uyarınca Kütahya Meslek Yüksekokulunun adı **Kütahya Teknik Bilimler Meslek Yüksekokulu** olarak değiştirilmiştir.

<b>Kuruluş Tarihi</b>	1983'te Anadolu Üniversitesine bağlandı.	11 Temmuz 1992 Tarihli ve 21281 sayılı resmi gazete ile yeni kurulan Dumlupınar üniversitesine bağlandı.	
<b>Kuruluş Mevzuatı</b>	YÜKSEKÖĞRETİM KURUMLARI TEŞKİLATI KANUNU (1)(2)(3)	Kanun Numarası : 2809 Kabul Tarihi : 28/03/1983	Yayımlandığı R. Gazete : Tarih : 30/03/1983 Sayı : 18003

➤ **Meslek Yüksekokulumuz Müdürü olarak Dr.Öğr.Üyesi Mehmet ERDEM'in yetki, görev ve sorumlulukları (2547 sayılı Kanun ve 2914 Sayılı Kanun):**

(1) Yüksekokul kurullarına başkanlık etmek, yüksekokul kurullarının kararlarını uygulamak ve yüksekokul birimleri arasında düzenli çalışmayı sağlamak,

(2) Her öğretim yılı sonunda ve istendiğinde yüksekokulun genel durumu ve işleyişi hakkında rektöre rapor vermek,

(3) Yüksekokulun ödenek ve kadro ihtiyaçlarını gerekçesi ile birlikte rektörlüğe bildirmek, yüksekokul bütçesi ile ilgili öneriyi yüksekokul yönetim kurulunun da görüşünü aldıktan sonra rektörlüğe sunmak,

(4) Yüksekokulun birimleri ve her düzeydeki personeli üzerinde genel gözetim ve denetim görevini yapmak,

(5) Bu kanun (2547 sayılı Kanun) ile kendisine verilen diğer görevleri yapmaktır.

Yüksekokulun ve bağlı birimlerinin öğretim kapasitesinin rasyonel bir şekilde kullanılmasında ve geliştirilmesinde gerektiği zaman güvenlik önlemlerinin alınmasında, öğrencilere gerekli sosyal hizmetlerin sağlanmasında, eğitim - öğretim, bilimsel araştırma ve yayını faaliyetlerinin düzenli bir şekilde yürütülmesinde, bütün faaliyetlerin gözetim ve denetiminin yapılmasında, takip ve kontrol edilmesinde ve sonuçlarının alınmasında rektöre karşı birinci derecede sorumludur.

➤ **Meslek Yüksekokulumuz Müdür Yardımcıları Öğr.Gör. Akif YILMAZ, Öğr.Gör. Eyüp IRGAT'ın yetki, görev ve sorumlulukları (2547 sayılı Kanun ve 2914 Sayılı Kanun):**

(1) Müdürün okulda görevli aylıklı öğretim elemanları arasından üç yıl için atayacağı en çok iki yardımcısı bulunur.

(2) Müdür yardımcıları, müdürce en çok üç yıl için atanır.

(3) Müdüre, görevi başında olmadığı zaman yardımcılarında biri vekalet eder. Göreve vekalet altı aydan fazla sürerse yeni bir Müdür atanır.

➤ **Meslek Yüksekokulumuz Yüksekokul Sekreteri olarak Kasım TÜZÜN'ün yetki, görev ve sorumlulukları:**

(1) Yüksekokulun Üniversite içi ve dışı tüm idari işlerini yürütmek.

(2) Meslek Yüksekokulunda görevli idari, teknik ve yardımcı hizmetli personel arasında işbölümünü sağlar. Gerekli denetim ve gözetimi yapar.

(3) 5018 Sayılı Kamu Mali Yönetimi ve Kontrol Kanununun 33. Maddesi uyarınca Gerçekleştirme Görevlisi görevini yürütür.

(4) Yüksekokul Kurulu ve Yüksekokul Yönetim Kurulunda oy hakkı olmaksızın raportörlük yapmak.



- (5) Yüksekokul Kurulu, Yüksekokul Yönetim Kurulu, Yüksekokul Disiplin Kurulu gündemini hazırlamak ve üyelere dağıtılmasını sağlamak.
- (6) İdari, teknik ve yardımcı personelin izinlerini Meslek Yüksekokuldaki iş akış süreçlerini aksatmayacak şekilde düzenler.
- (7) İdari personel ile periyodik toplantılar yapmak ve verimli çalışmalarını için gerekli tedbirleri almak.
- (8) EBYS' den gelen evrakların havalesini yaparak kaydedilmesini, birim içi yönlendirilmesini ve sonuçlandırılmasını sağlamak.

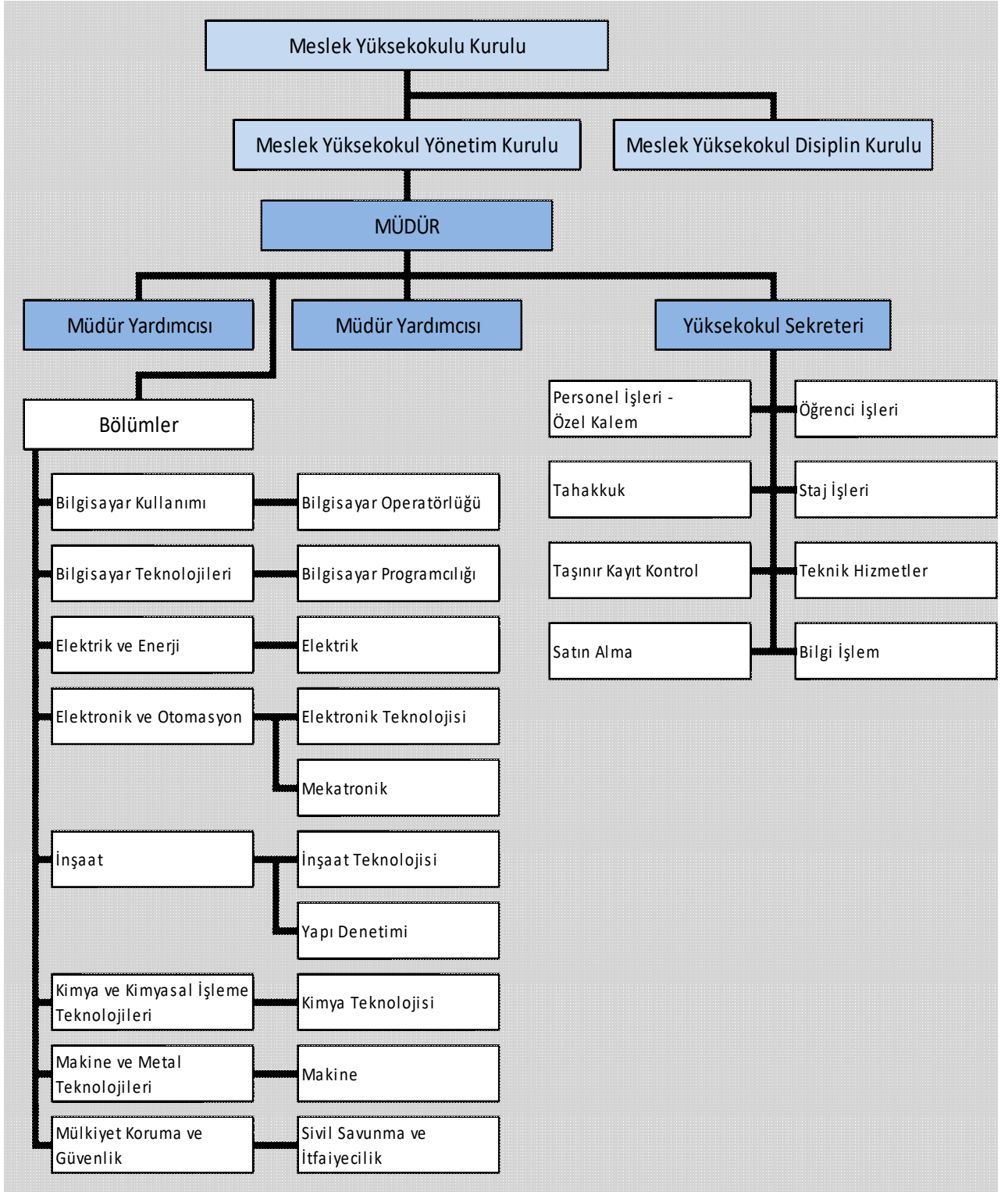
## C. İdareye İlişkin Bilgiler

### 1- Fiziksel Yapı

Tablo-1

<b>KÜTAHYA TEKNİK BİLİMLER MESLEK YÜKSEKOKULU MÜDÜRLÜĞÜ FİZİKSEL YAPI BİLGİLERİ</b>	
<b>Veri adı</b>	<b>Değer</b>
Bulunduğu Yerleşke Adı	Evliya Çelebi Yerleşkesi
Bina Adı	Kütahya Teknik Bilimler MYO
Bina toplam Kapalı Alan m2 si	2950 m <sup>2</sup>
Birime ait toplam açık alan m2 si	500 m <sup>2</sup>
Birime Ait İdari çalışma odası sayısı	15
Birime Ait İdari çalışma odası toplam kapalı alan m2 si	375 m <sup>2</sup>
Birime Ait Akademik çalışma odası sayısı	29
Birime Ait Akademik çalışma odası toplam kapalı alan m2 si	725 m <sup>2</sup>
Derslik Sayısı	13
Derslik Kişi Kapasitesi	390
Derslik toplam alan m2 si	650 m <sup>2</sup>
Amfi sayısı	3
Amfi kişi kapasitesi	180
Amfi toplam kapalı alan m2 si	225 m <sup>2</sup>
Atölye sayısı	1
Atölye kişi kapasitesi	15
Atölye toplam kapalı alan m2 si	150 m <sup>2</sup>
Laboratuvar Sayısı	8
Laboratuvar kişi kapasitesi	237
Laboratuvar toplam kapalı alan m2 si	800 m <sup>2</sup>
Toplantı salonu sayısı	1
Toplantı salonu kapalı alan m2si	30 m <sup>2</sup>

## 2- Örgüt Yapısı



### 3- Bilgi ve Teknolojik Kaynaklar

Tablo-2

Bilgisayar Laboratuvarları	2022 YILI	2023 YILI
Pc Tabanlı	3	3
Thin Client	-	-
Toplam	3	3
<b>TAŞINIR BİLGİLERİ</b>		
DİZ ÜSTÜ BİLGİSAYARLAR (TOPLAM TAŞINIR KAYITLI)	37	37
MASA ÜSTÜ BİLGİSAYARLAR (TOPLAM TAŞINIR KAYITLI)	156	156
FOTOKOPİ - YAZICI - TARAYICILAR	59	59
3 BOYUTLU YAZICI	1	1
PROJEKSİYON, SES VE GÖRÜNTÜ SİSTEMLERİ (MASA ÜSTÜ BİLGİSAYAR HARİCİNDE MONİTÖR,KAMERALAR VE TELEVİZYONLAR DAHİL)	45	45

### 4- İnsan Kaynakları

Tablo-3

İNSAN KAYNAKLARI BİLGİLERİ	2022 YILI	2023 YILI
TOPLAM PERSONEL SAYISI	55	51
<b>KADROLU AKADEMİK PERSONEL BİLGİLERİ</b>		
PROFESÖR	-	-
DOÇENT	1	1
DOKTOR ÖĞRETİM ÜYESİ	6	9
ÖĞRETİM GÖREVLİSİ	28	25
ARAŞTIRMA GÖREVLİSİ	-	-
<b>BİRİMİNİZDE GÖREV YAPAN VE GÖREVLENDİRME İLE GELEN AKADEMİK PERSONEL BİLGİLERİ</b>		
PROFESÖR	-	-
DOÇENT	-	-
DOKTOR ÖĞRETİM ÜYESİ	-	-
ÖĞRETİM GÖREVLİSİ	5	4
ARAŞTIRMA GÖREVLİSİ	-	-
<b>KADROSU BİRİMİNİZDE OLUP BAŞKA BİRİMLERDE GÖREV YAPAN AKADEMİK PERSONEL BİLGİLERİ</b>		
PROFESÖR	-	-
DOÇENT	-	-
DOKTOR ÖĞRETİM ÜYESİ	2	2
ÖĞRETİM GÖREVLİSİ	5	5
ARAŞTIRMA GÖREVLİSİ	-	-
<b>KADROLU İDARİ PERSONEL BİLGİLERİ</b>	-	-
BİRİMİMİZ KADROSUNDA YER ALAN YÖNETİCİ SAYISI (DAİRE BAŞKANI, ŞUBE MÜDÜRÜ, FAKÜLTE/ENSTİTÜ/YÜKSEKOKUL SEKRETERİ)	1	1

KADROSU BİRİMİMİZDE OLMAYIP BİRİMİNİZE GÖREVLENDİRİLEN YÖNETİCİ SAYISI (DAİRE BAŞKANI, ŞUBE MÜDÜRÜ, FAKÜLTE/ENSTİTÜ/YÜKSEKOKUL SEKRETERİ)	1	1
KADROSU BİRİMİMİZDE OLUP BİRİMİNİZDEN BAŞKA BİRİMLERE GÖREVLENDİRİLEN YÖNETİCİ SAYISI (DAİRE BAŞKANI, ŞUBE MÜDÜRÜ, FAKÜLTE/ENSTİTÜ/YÜKSEKOKUL SEKRETERİ)	-	-
BİRİMİMİZ KADROSUNDA YER ALAN YÖNETİCİ OLMAYAN PERSONEL SAYISI (ŞEF, BİLGİSAYAR İŞLETMENİ, MEMUR VB.)	9	10
KADROSU BİRİMİMİZDE OLMAYIP BİRİMİNİZE GÖREVLENDİRİLEN YÖNETİCİ OLMAYAN PERSONEL SAYISI (ŞEF, BİLGİSAYAR İŞLETMENİ, MEMUR VB.)	-	-
KADROSU BİRİMİMİZDE OLUP BİRİMİNİZDEN BAŞKA BİRİMLERE GÖREVLENDİRİLEN YÖNETİCİ OLMAYAN PERSONEL SAYISI (ŞEF, BİLGİSAYAR İŞLETMENİ, MEMUR VB.)	-	2
BİRİMİMİZDE GÖREV YAPAN ERKEK PERSONEL SAYISI	12	12
BİRİMİMİZDE GÖREV YAPAN KADIN PERSONEL SAYISI	-	-
BİRİMİMİZDE GÖREV YAPAN ENGELLİ PERSONEL SAYISI	-	-
DOKTORA MEZUNU PERSONEL SAYISI	-	-
YÜKSEKLİSANS MEZUNU PERSONEL SAYISI	1	1
LİSANS MEZUNU PERSONEL SAYISI	5	5
ÖN LİSANS MEZUNU PERSONEL SAYISI	5	5
LİSE MEZUNU PERSONEL SAYISI	1	1
ORTAOKUL (ORTAÖĞRETİM) MEZUNU PERSONEL SAYISI	1	-
İLK OKUL MEZUNU PERSONEL SAYISI	-	-

## 5- Sunulan Hizmetler

**Tablo-4**

<b>EĞİTİM - ÖĞRETİM HİZMETLERİ</b>		
<b>ÖĞRENCİ SAYILARI</b>	<b>2022 YILI</b>	<b>2023 YILI</b>
ÖN LİSANS	3120	3455
<b>MEZUN ÖĞRENCİ BİLGİSİ</b>		
ÖN LİSANS	412	422
<b>YABANCI UYRUKLU ÖĞRENCİ SAYILARI</b>		
ÖN LİSANS	521	484
<b>PROGRAM DOLULUK ORANLARI</b>		
FEN BİLİMLERİ PROGRAM DOLULUK ORANI (FEN BİLİMLER İÇERSİNDE YER ALAN PROGRAMLARIN KONTENJAN SAYISI/YERLEŞEN ÖĞRENCİ SAYISI)	%99	%99
Yabancı dilde eğitim veren program sayısı	-	-

**Tablo-5**

<b>AKADEMİK YAYIN BİLGİLERİ</b>	<b>2022 YILI</b>	<b>2023 YILI</b>
Uluslararası Hakemli Dergilerde Yayımlanan Makaleler	13	18
Ulusal Hakemli Dergilerde Yayımlanan Makaleler	6	2
Uluslararası Bilimsel Toplantılarda Sunulan ve Bildiri Kitabında (Proceedings) Basılan Bildiriler	13	26
Ulusal Bilimsel Toplantılarda Sunulan ve Bildiri Kitaplarında Basılan Bildiriler		1
Kitaplar	1	
Kitap Bölümleri	3	7
Çeviriler		
Diğer Yayınlar		
Yüksek Lisans Tez Danışmanlığı	1	1
Doktora Tez Danışmanlığı		
Tez Çalışması	1	
<b>PROJE BİLGİLERİ</b>	<b>ÖNCEKİ YIL DANDAN/YILLARDAN DEVREDEN PROJELER</b>	<b>2023 YILI İÇERİSİNDE BAŞLAYAN PROJELER</b>
SAN-TEZ		
Kalkınma Bakanlığı		
TÜBİTAK	1	
A.B.		
BİLİMSEL ARAŞTIRMA PROJELERİ ( BAP )	1	2
KALKINMA AJANSI PROJELERİ		
SOSYAL SORUMLULUK PROJELERİ (YATIRIM VİZE CETVELİNDE YER ALAN)		
DİĞER		
<b>ARGE FAALİYETLERİ</b>	<b>2022 YILI</b>	<b>2023 YILI</b>
Ar-ge sonucu ortaya çıkan ürünlere ilişkin alınan patent sayısı		
Ar-ge sonucu ticarileştirilen ürün sayısı		
Araştırma merkezlerinin sanayi ile yaptığı proje sayısı		
BAP kapsamında desteklenen araştırma projeleri sayısı		1
Öğretim elemanı başına düşen ar-ge proje sayısı (Toplam Proje / öğretim elemanı sayısı)		
Patent, faydalı model ve endüstriyel tasarım başvuru sayısı		

**Tablo-6**

<b>Erasmus Programı Bilgileri</b>	<b>2022 YILI</b>	<b>2023 YILI</b>
GELEN ÖĞRENCİ SAYISI	-	-
GİDEN ÖĞRENCİ SAYISI	-	-
<b>Farabi Programı Bilgileri</b>	<b>2022 YILI</b>	<b>2023 YILI</b>
GELEN ÖĞRENCİ SAYISI	-	-
GİDEN ÖĞRENCİ SAYISI	-	-

**Tablo-9**

<b>DİĞER HİZMET BİLGİLERİ</b>		
<b>TAŞIT BİLGİLERİ</b>	<b>2022 YILI</b>	<b>2023 YILI</b>
BİNEK TAŞIT SAYISI	-	-
<b>GÜVENLİK BİLGİLERİ</b>	<b>2022 YILI</b>	<b>2023 YILI</b>
TOPLAM GÜVENLİK NOKTASI	1	1
TOPLAM 4/D GÜVENLİK PERSONELİ SAYISI	-	-
<b>TEMİZLİK HİZMETİ BİLGİLERİ</b>	<b>2022 YILI</b>	<b>2023 YILI</b>
4/D TEMİZLİK PERSONELİ SAYISI	6	6
REKTÖRLÜKTE GÖREVLİ TEMİZLİK PERSONELİ	-	-
AKADEMİK BİRİMLERDE GÖREVLİ TEMİZLİK PERSONELİ	-	-
DİĞER BİRİMLERDE GÖREVLİ TEMİZLİK PERSONELİ	-	-

## **6- Yönetim ve İç Kontrol Sistemi**

(Mali Yönetim ve Harcama Öncesi Kontrol Sistemi)

Mali Yönetim ve Harcama Yetkilisi olarak Okul Müdürü Dr.Öğr.Üyesi Mehmet ERDEM, Gerçekleştirme Görevlisi Yüksekokul Sekreteri Kasım TÜZÜN ve Mali İşler Birimi memuru olarak Metin AY tarafından gerçekleştirilmektedir.

### **D. Diğer Hususlar**

-----  
-----  
-----



## II- AMAÇ ve HEDEFLER

### A. Birim Amaç ve Hedefleri

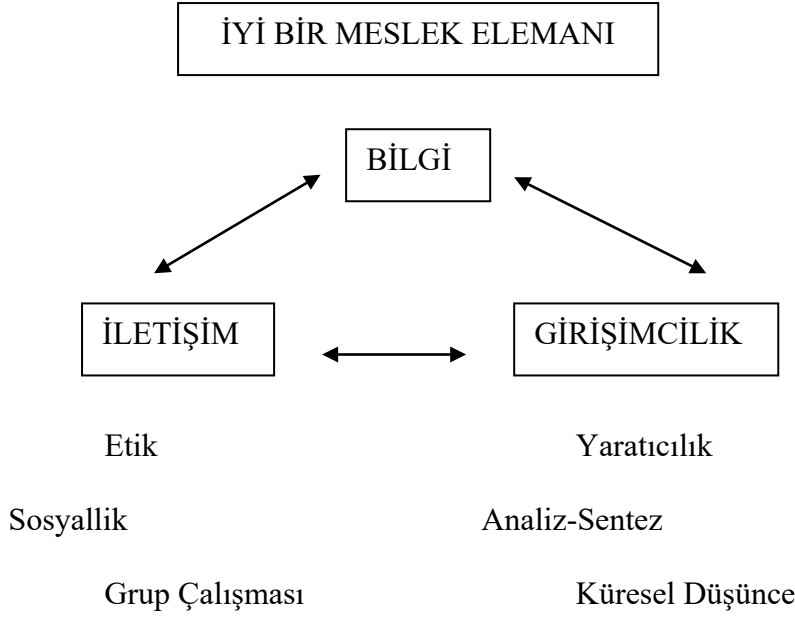
**Tablo-14**  
**KÜTAHYA DUMLUPINAR ÜNİVERSİTESİ PERFORMANS GÖSTERGELERİ**

Stratejik Hedef 1	İç Kontrol Sisteminin Faaliyete Geçmesini Sağlamak		<b>GERÇEKLEŞME</b>	
Stratejik Hedef 2	Kurumsal bilgi yönetimini zenginleştirerek, bilgi altyapısını güçlendirmek			
SA 1.H2 PG2	Birim web sayfalarının farklı yabancı dillere çevrilmesi	Yabancı dile çevrilen web sayfası sayısı	-	
SA 1.H1 PG2	Eğitim - öğretim programlarını ulusal meslek standartlarına göre güncellemek ve plan dönemi boyunca takip etmek	Sanayi sektörü ile ortak çalışma yapan Öğretim Elemanı Sayısı	-	
SA 1.H1 PG2		Eğitim – Öğretim programlarına yönelik yıllık rapor sayısı	-	
Stratejik Hedef 1	Plan döneminin ilk yılında bilgi paketinde güncel olmayan ders/programlara yönelik güncellemelerini yapmak			
NO	Faaliyet	Performans Göstergesi	Gerçekleşme	
SA 2.H1 PG1		Güncelleme yapılan ders sayısı	65	
Stratejik Hedef 1	Kamu Üniversite Sanayi İşbirliği'ne yönelik faaliyetleri güçlendirmek			
NO	Faaliyet	Performans Göstergesi	Gerçekleşme	
SA 4.H1 PG1	Akademisyenlerin sanayide çalışabilmeleri, sanayide çalışan nitelikli personelin de üniversitelerde görev alabilmelerini sağlamak	Sanayi sektöründe çalışıp üniversitede görevlendirilen nitelikli personel sayısı	-	
SA 1.H1 PG2	Eğitim - öğretim programlarını ulusal meslek standartlarına göre güncellemek ve plan dönemi boyunca takip etmek	Sanayi sektörü ile ortak çalışma yapan Öğretim Elemanı Sayısı	-	
SA 1.H1 PG2		Eğitim – Öğretim programlarına yönelik yıllık rapor sayısı	-	
Stratejik Hedef 1	Plan döneminin ilk yılında bilgi paketinde güncel olmayan ders/programlara yönelik güncellemelerini yapmak			
NO	Faaliyet	Performans Göstergesi	Gerçekleşme	
Stratejik Hedef 5	Ulusal ve uluslararası projeleri artırmak		2023 Yılında Başlayan	2023 yılında devam eden (Bitmiş olanlar Dahil)
SA 2.H5. PG1		Bilimsel Araştırma Projeleri Sayısı	2	2
SA 2.H5. PG2		TÜBİTAK Projeleri Sayısı	-	1
SA 2.H5. PG3		Kalkınma Bakanlığı Proje sayısı	-	-
SA 2.H5. PG4		Kalkınma Ajansı Proje sayısı	-	-
SA 2.H5. PG5		Avrupa Birliği Proje sayısı	-	-
SA 2.H5. PG6		Diğer Ulusal Proje sayısı	-	-
SA 2.H5. PG7		Diğer Uluslararası Proje sayısı	-	-

<b>Stratejik Hedef 4</b>	Ulusal ve uluslararası eğitim alma ve ders verme hareketliliğe katılan öğrenci ve personel sayısını artırmak		
SA 2.H4 PG1		Erasmus + değişim programı gelen öğrenci sayısı	-
SA 2.H4 PG2		Erasmus + değişim programı giden öğrenci sayısı	-
SA 2.H4 PG3		Erasmus + değişim programı gelen personel sayısı	-
SA 2.H4 PG4		Erasmus + değişim programı giden personel sayısı	-
SA 2.H4 PG5		Farabi değişim programı gelen öğrenci sayısı	-
SA 2.H4 PG6		Farabi değişim programı giden öğrenci sayısı	-
SA 2.H4 PG7		Mevlana programı gelen öğrenci sayısı	-
SA 2.H4 PG8		Mevlana programı giden öğrenci sayısı	-
SA 2.H4 PG9		Mevlana programı gelen öğretim elemanı sayısı	-
SA 2.H4 PG10		Mevlana programı giden öğretim elemanı sayısı	-
SA 2.H4 PG11		ERASMUS + K107 projeleri gelen öğrenci sayısı	-
SA 2.H4 PG12		ERASMUS + K107 projeleri giden öğrenci sayısı	-
SA 2.H4 PG13		ERASMUS + K107 projeleri gelen personel sayısı	-
SA 2.H4 PG14		ERASMUS + K107 projeleri giden personel sayısı	-
<b>Stratejik Hedef 1</b>	Personelin bilgi ve donanımını artırmak		
<b>NO</b>	<b>Faaliyet</b>	<b>Performans Göstergesi</b>	<b>Gerçekleşme</b>
SA 3.H1 PG1	Üst görev kadrolarına hazırlama, Raporlamalar (Stratejik Plan, Performans Programı vb.), iç kontrol sistemi, Kalite Yönetimi Sistemi, Bilişim sistemleri (Elektronik Belge Yönetimi Sistemi, Öğrenci Bilgi Sistemi vb.) ile ilgili eğitimler vermek	Toplam kurum içi mesleki eğitim sayısı	-
<b>Stratejik Hedef 5</b>	TEKNOKENT bünyesinde; kurulan şirket, üretilen proje, Fikri sanayi ve mülkiyet hakları sayısı ile proje sayısını artırmak		
SA 2.H6. PG1		TEKNOKENT bünyesinde kurulan şirket sayısı	-
SA 2.H6. PG2		Toplam Patent sayısı	-
SA 2.H6. PG3		Toplam faydalı model, marka tescil vb. çıktıların sayısı	-
SA 2.H6. PG4		TEKNOKENT bünyesindeki proje sayısı	-

<i>Stratejik Amaçlar</i>	<i>Stratejik Hedefler</i>
<p><b>Stratejik Amaç-1</b></p> <p>Mezunlarımız; aldıkları eğitimin bir neticesi olarak ferdi teşebbüs cesaretine sahip olacaklar ve kendi işyerini kurup işletebilecek bilgilerle donatılacaktır.</p>	<p><b>Hedef-1</b> Ülkemizde bugüne kadar tatbik edilen eğitimin biçimindeki öğrencilerin tek başına sürdürdüğü “ÖĞRETME” metodu yerine öğreticinin, öğrencinin ve öğrenme kaynaklarının çalıştığı “ÖĞRENME” metodunu ikame etmek.</p>
	<p><b>Hedef-2</b> Sanayiciler ve diğer üniversite birimleri ile de işbirliği yaparak müfredatların sürekli tazeliğini ve geçerliliğini korumak</p>
	<p><b>Hedef-3</b> Kurulan atölye ve laboratuvarları azami derecede faal tutarak eğitim-öğretimi desteklemek</p>
<p><b>Stratejik Amaç-2</b></p> <p>Mezunlarımız; okuldaki öğrenim dönemlerinde asrın gerektirdiği taze bilgi ve teknolojiyi öğrenecek, sanayi kuruluşlarını ve bunların işleyişini kendilerine sanayide düşen görevi, işçi ve mühendisler ile münasebetleri bizzat işyerlerinde yapacakları uygulamalı eğitim ile öğrenecek ve çalışma hayatına atıldığında işyerine uyumu ve görevini ifası azami seviyede olacaktır.</p>	<p><b>Hedef-1</b> Yüksekokulu yakın çevreden başlamak üzere, ülkenin genelinde tanıtmak, sanayiciler ile yakın münasebetler kurarak işbirliği yapmanın yollarını tespit etmek, karşılıklı yardımlaşmayı sağlamak, sanayinin ihtiyaç duyduğu alanlarda hizmeti vermek</p>
	<p><b>Hedef-2</b> Ülkemizde bulunan diğer Meslek Yüksekokullarının da geliştirilip modernize edilmesi için bilgi, tecrübe ve imkânları bu okulların da hizmetine sunmak</p>
	<p><b>Hedef-3</b> Sanayiye ve hizmet sektörlerine danışmanlık hizmetleri sunmak. Atölye-Laboratuvarlarımızdan sanayicilerimize istifade etme imkânları vermek.</p>

## B. Temel Politikalar ve Öncelikler



Faaliyet sonuçlarımızda ele alınan temel kritik faktörler yukarıdaki modeli kurma konusunda yapılanmamıza olanak vermemiştir. Bunun önemli nedeni bütçe uygulamalarının kapasitemize göre yetersiz kalmasıdır.

Tarafsızlık, şeffaflık, Akademik özgürlük, kurumsal yapı, yönetime katılma ve paylaşımaya dayalı anlayış

Güvenirlilik, liderlik, çağdaşlık, evrensellik, Üniversite sanayi işbirliğine destek

## C. Diğer Hususlar

-----  
-----  
-----

### III- FAALİYETLERE İLİŞKİN BİLGİ VE DEĞERLENDİRMELER

#### A- Mali Bilgiler

#### 1- Bütçe Uygulama Sonuçları

Tablo-16

EKONOMİK KOD	AÇIKLAMA	2022 YILI	2023 YILI
		KBÖ*	KBÖ*
01	Personel Giderleri	6.797.410,00	13.761.000,00
02	SOSYAL GÜVENLİK KURUMLARINA DEVLET PRİMİ GİDERLERİ	1.117.000,00	2.439.000,00
03	MAL VE HİZMET ALIM GİDERLERİ	695.000,00	31.000,00
05	CARİ TRANSFERLER	0,00	0,00
06	SERMAYE GİDERLERİ	0,00	0,00
*BAŞLANGIÇ ÖDENEĞİ	TOPLAM	8.609.410,00	16.231.000,00

EKONOMİK KOD	KBÖ	EKLENEN	DÜŞÜLEN	TOPLAM	HARCAMA	
01	Personel Giderleri	13.761.000,00	4.556.561,00	0,00	18.317.561,00	18.317.561,00
02	SOSYAL GÜVENLİK KURUMLARINA DEVLET PRİMİ GİDERLERİ	2.439.000,00	250.424,00	0,00	2.689.424,00	2.689.424,00
03	MAL VE HİZMET ALIM GİDERLERİ	31.000,00	1.880,00	0,00	32.880,00	32.880,00
05	CARİ TRANSFERLER	0,00	0,00	0,00	0,00	0,00
06	SERMAYE GİDERLERİ	0,00	0,00	0,00	0,00	0,00
TOPLAM	8.609.410,00	16.231.000,00	4.808.865,00	0,00	21.039.865,00	

## **2- Temel Mali Tablolara İlişkin Açıklamalar**

Meslek Yüksekokulumuza ayrılan 2023 yılı bütçesi ödeneği ile hizmetler yürütülmüş olup eksik kalan ödemeler ek ödenek talebiyle karşılanmıştır.

## **3- Mali Denetim Sonuçları**

Meslek Yüksekokulumuz bütçe işlemlerinde 2023 yılında herhangi bir aksama görülmemiştir.

## **4- Diğer Hususlar**

-----  
-----  
-----

## IV- KURUMSAL KABİLİYET ve KAPASİTENİN DEĞERLENDİRİLMESİ

### A- Üstünlükler

#### Güçlü Yönlerimiz

- a) Genç dinamik yeniliğe ve gelişime açık bir akademik kadro.
- b) Farklı disiplinlerdeki öğretim üyelerinden yararlanabilme imkânı.
- c) Bölüm faaliyetlerinin yatay hiyerarşi ile hızlı bir şekilde dağıtımı ve sonuçlandırılabilmesi.
- d) Fiziki imkânların gelecek dönemde artacak olması

### B- Zayıflıklar

- a) Akademik kadro sayısının yetersizliği
- b) Akademik kadronun bilgisayar ve yan ürünlerinin yetersiz olması.
- c) Laboratuvar ve deney malzemelerinin ödenek yetersizliği sebebiyle tamamlanamaması
- d) Mezunlarla iletişimin yetersiz olması ve bölüm mezunlarına ait sosyal bir faaliyetin bulunmaması.
- e) Uygulamalı derslerin, teknik gezilerin ve seminerlerin öğrencilerin isteklerini ve gelişimlerini karşılamada yetersiz kalması.

### C- Değerlendirme

-----  
-----  
-----

## V- ÖNERİ VE TEDBİRLER

- Akademik faaliyetlerin niteliksel ve niceliksel olarak artırılması ve pekiştirilmesi,
- Fiziki kaynakların geliştirilmesi ve iyileştirilmesi, kurumsal kimlik kavramının tüm öğretim elemanlarınca paylaşılması,
- Meslek Yüksekokulumuzun tanınırlığını ve bilinirliğini artırma mezunlarımıza yönelik haberleşme kanallarının kurulması,
- Tüm öğretim elemanlarımızın yazılım ve donanım olanaklarının artırılması...

**Tablo-17**

### **İÇ KONTROL GÜVENCE BEYANI**

Harcama yetkilisi olarak yetkim dahilinde;

Bu raporda yer alan bilgilerin güvenilir, tam ve doğru olduğunu beyan ederim.

Bu raporda açıklanan faaliyetler için idare bütçesinden harcama birimimize tahsis edilmiş kaynakların etkili, ekonomik ve verimli bir şekilde kullanıldığını, görev ve yetki alanım çerçevesinde iç kontrol sisteminin idari ve mali kararlar ile bunlara ilişkin işlemlerin yasallık ve düzenliliği hususunda yeterli güvenceyi sağladığımı ve harcama birimimizde süreç kontrolünün etkin olarak uygulandığını bildiririm.

Bu güvence, harcama yetkilisi olarak sahip olduğum bilgi ve değerlendirmeler, iç kontroller, iç denetçi raporları ile Sayıştay raporları gibi bilgim dahilindeki hususlara dayanmaktadır.

Burada raporlanmayan, idarenin menfaatlerine zarar veren herhangi bir husus hakkında bilgim olmadığını beyan ederim. (KTBMYO ..... / ..... / 2024)

İmza

Dr.Öğr.Üyesi Mehmet ERDEM

Müdür



**Tablo-17**

### **İÇ KONTROL GÜVENCE BEYANI**

Harcama yetkilisi olarak yetkim dahilinde;

Bu raporda yer alan bilgilerin güvenilir, tam ve doğru olduğunu beyan ederim.

Bu raporda açıklanan faaliyetler için idare bütçesinden harcama birimimize tahsis edilmiş kaynakların etkili, ekonomik ve verimli bir şekilde kullanıldığını, görev ve yetki alanım çerçevesinde iç kontrol sisteminin idari ve mali kararlar ile bunlara ilişkin işlemlerin yasallık ve düzenliliği hususunda yeterli güvenceyi sağladığını ve harcama birimimizde süreç kontrolünün etkin olarak uygulandığını bildiririm.

Bu güvence, harcama yetkilisi olarak sahip olduğum bilgi ve değerlendirmeler, iç kontroller, iç denetçi raporları ile Sayıştay raporları gibi bilgim dahilindeki hususlara dayanmaktadır.

Burada raporlanmayan, idarenin menfaatlerine zarar veren herhangi bir husus hakkında bilgim olmadığını beyan ederim. (KTBMYO **25/01** / 2024)

İmza



Dr.Öğr.Üyesi Mehmet ERDEM

Müdür