



KÜTAHYA DUMLUPINAR ÜNİVERSİTESİ
Güzel Sanatlar Fakültesi
Görsel İletişim Tasarımı Bölümü

2020-21 Eğitim Öğretim Yılı Bahar Dönemi

Ambalaj Tasarımı II

3. SINIF ÖĞRENCİ ÇALIŞMALARARI SERGİSİ

17. Ambalaj Tasarımı Ulusal Öğrenci Yarışması 2021

Öğr.Grv. Mehmet Pehlivan

AMBALAJ, yaşam kalitesini yükseltmek amacıyla üretilmiş ürünleri sürdürülebilir şekilde SARAR, SAKLAR, SATAR.

2020-2021 eğitim ve öğretim döneminde Ambalaj Tasarım I-II dersinde işlenen konular arasında, yüzeysel tasarım, grafik tasarım, fiziksel tasarım, ambalajın süre gelen kullanımı konularında çalışmalar yapılmış olup,

Ambalaj Tasarım öğrenci yarışması ise bu belirlenen konulardaki çalışmaların hepsini görebileceğimiz Ambalaj Tasarımlarıdır.

Yarışma konuları: Eğlence Zamanı, Kahvaltı Zamanı, Özel Bir Hediye, Yeni Bir İçecek Deneyimi, Kişisel Bakım ve Kozmetik, Yenilikçi Ambalaj, Tıbbi Ürün Ambalajı, Temizlik Ürünleri, Geleneksele Dönüş, Karton Kutu ve Oluklu Mukavva, Rafa Hazır Ambalajlar ve Teşhir Standları, Grafik Tasarım, Gıdayı Korumak ve İsrafı Önlemek (Save Food), proje kategorilerinden herhangi birini seçerek; daha yaratıcı ve inovatif , özgün bir ambalaj tasarlanması istenmiştir.

Yapılan tasarımlar **A3 İmaj sunum Paftası** şeklinde sunulmuştur.

Ambalaj Tasarımı 2 – Final Ödevi – 2021 Eğlence Zamani



411010
041410

Bunun, kuruyemiş ürünler için hazırlanmış hayalî bir markadır. "Bumm" kelimesi bombanın patlama sesidir. Bumm kelimesi fonografik düzenlemeler ile küçükten büyüğe gidecek şekilde yazılmış ve kalınlaşmış anlamı desteklenmiştir. 0,5 boyutlu tasarıma ve kalın konturları, arka planda bulunan 100 yazılmış bomba (kilitrayıcı) ile yerleşik, istenilen mesajı yitilmiştir. Başarı ile "Bomba gibi çerez" yazısı da aynı şekilde yazılarak patlamadan seçilme hissi vermektedir. İkinci slogan "Dikkat patlayabilir..." ise espriyi olarak, paketin yavaşça açılmasını alisi takdirde pakedin bomba gibi patlayabileceğini anlatmaktadır.

ATOM

ATOM, BUMM paketleri için üretilmiş hayalî bir ana markadır. Atom terimi seçiminin sebebi, anlamının bize hissettirdikleridir. Küçük bir atom bile nükleer bomba yapabilecektir. Kadar enerji içermez, atomların enerjiyi küçük parçacıklar olması, hayalîdeki marka için bu kelimeyi seçme sebep oldu.

Seçtiğimiz kurumsal tonları ile markamızın terimi desteklemek istedik. İçişleri aydın ve dikey piksel metinler seçerek "ATOM" ile başlıyoruz. Markanın kelimesi ile aynı şekilde yazılarak patlamadan seçilme hissi vermektedir. İkinci slogan "Dikkat patlayabilir..." ise espriyi olarak, paketin yavaşça açılmasını alisi takdirde pakedin bomba gibi patlayabileceğini anlatmaktadır.

ATOM logosunun "O" harfinde yapılmış olan eklatime sunmuş bir çözümleri arınmaktadır. Logoya göre kayı, "Ürünümüzü alınız ve yemeye başlayınız" mesajını vermektedir.



201818161009 – İbrahim Onur Eski

Ambalaj Tasarımı 2 / Final Ödevi / 2021 Gıdayı Korumak ve İsrafını Önlemek

Eski krema ambalajlarına nazaran daha büyük olan yeni ambalajda istediğimiz kadar kullanıp steril bir şekilde muhafaza edebiliyoruz. Eski krema kutularında kapak bulunmadığı için kalan krema dolabın içinde açık şekilde durmak zorunda kalıyordu bu durum da ürünün bozulmasına sebep oluyor. Yeni ambalajda böyle bir sorun yok. Ambalajın elastik ve dış etkenlere karşı korunaklı yapısı sayesinde içinde ürün bırakmadan israftan kaçınabiliyoruz.



İremnur Bilen / 201818161013

AMBALAJ TASARIMI II

Final Ödevi-2021-PARFUM

LOGO

FALIENA

ANLAM

Falena kelimesi aslen Yunanca kökene sahip iki kelimenin birleşiminden meydana gelmiştir. Falena ve Yalena kelimeleri Yunanca'da "parlayan,parıldayan" anlamlarına gelen, benzer anlamlara sahip iki kelimedir. Falena bu iki kelimenin kulağa ve göze en çok hitap eden yeni bir versiyonudur. Gümüş ve laçvertin uyumu, tasarımın genel olarak gece konsepti adı altında şekillenmesinin mimarıdır. Aynı amaçla ambalaj tasarımında gece kuşu olan baykuş kullanılmıştır. Markada yunan kültürü ve mitolojisinin esintileri bulunmaktadır. Ambalaj ve etiket bu amacın çevresinde oluşmuştur.

KUTU



MOCKUP



Neslihan BİLGİLİ-201818161012

AMBALAJ TASARIMI II / FİNAL ÖDEVİ / 2021 YENİLİKÇİ AMBALAJ

Konserve ambalajlarının genel problemlerinin başında gelen kapak sorununa bir çözüm getirdim. Konserveyi açmak isterken kapağın ve konserve üst kısmındaki demirin yarattığı sorunlardan kurtulmak için konserve demir kısmını demir olmayan dayanıklı bir plastik yapıyı düşündüm.

Kapak kısmında ise demir olan açma halkasını dayanıklı bir kağıt materyal ile değiştirmeyi düşündüm. Bu projeyi yaparken ki amacım ise konserveyi açarken meydana gelen kazaları minimuma indirmek. Bu ambalajın getirdiği yenilik ile hem konserveyi açarken harcanacak olan kuvvet çok daha aza düşerken, el kesilmesi gibi vücuda gelecek zararlardan da korunulacak.



ÖNDEN GÖRÜNÜM



KAĞIT MATERYALDEN
AÇMA HALKASI

DEMİR SERTLİĞİNDE
PLASTİK KAPAK

ÜSTTEN GÖRÜNÜM

201818161014 / MEHMET SUAT BAYRAK

Ambalaj Tasarım II /Final Ödevi / 2021

KONU /Yenilikçi Ambalaj: Malzeme ve detay kullanımıyla, koruma, taşıma, depolama, tüketiciyle iletişim kurma gibi işlevlerde farklı ve yenilikçi çözümler sunan bir ambalaj tasarımı kategorisidir. Ambalajlanan ürünün niteliğinde, sayısında ve de ölçüğünde bir kısıtlama bulunmamaktadır.



Tasarımın üstten görünümü



Önden görünümü



Metal eklenti her yöne hareket edebilir



Metal eklentinin hareket kapasitesi
(her yöne hareket ettirilebilir)



Tutamacın kullanımı oldukça zor ve zahmetli, aynı zamanda tırnağa zarar verebilmekte. Kapağın daha kolay açılması için farklı bir tasarım geliştirdim. Ortadaki vida sistemiyle 360 derece dönebilen bir metal yapı ekledim. Bu metal yapı kapağın yan çapı uzunluğunda, genişliği ise bir buçuk cm'dir. Bir ucu keskin diğer tarafı ise yukarıya doğru uzantılı keskin olmayan bir uç. Keskin uç metali açmaya yarıyor, keskin olmayan uç ise bu eklentiyi daha rahat kullanmamızı ve hareket ettirmemizi sağlıyor. Örneğin bu eklentiyi yukarıya kaldırmak için bu keskin olmayan ucu tutup çekerek daha kolay bir şekilde işlemi gerçekleştirebiliriz.

201818161022 / Pembe Karahan

Ambalaj Tasarım II /Final Ödevi / 2021

KONU: YENİ BİR İÇECEK DENEYİMİ

Ambalaj tasarımı yarışması için "Yeni bir içecek deneyimi" konusunu seçtim. Öncelikle varolan bir marka için yeni bir içecek oluşturdum. Bu içecek %60 kivi ve %40 koladan oluşan tamamen şekerli bir içecek. İçeceğin yeni olması ambalajda da büyük yenilikler yapabilmemi sağladı.

Öncelikle seçtiğim markanın standart renginden çıkıp tamamen yenilenmiş bir ambalaj tasarladım. Mavi tonlarını kullanarak müşteriye güven vermeyi amaçladım. Ayrıca kullandığım mavi rengin üzerine çizgiler ve küçük küçük kıvrımlar yerleştirdim. Ön planda ise iki adet dans eden, zıplayan insan figürü kullandım.

Bu insanlar içeceğin verdiği enerjiyi, yeniliği, alışlagelmişin dışında olan kiviliyi kolayca temsil etmekte. Ayrıca dans etmelerinin, zıplamalarının verdiği neşe mavi renk ile birleşerek ambalajın yeniliğini ve coşkusunu temsil etmektedir.

*Etiket çalışması



*Mockup çalışması/ön yüz



*Mockup çalışması/arka yüz



Zeynep Turan 201818161023

Yaşam Limonlu GAZoz

Ambalaj Tasarım II /Final Ödevi / 2021 Seçilen konu - YENİLİKÇİ AMBALAJ



Yaşam Limonlu gazoz ambalaj tasarımı günlük yaşamımızda pipet sonunu önüne geçmek için tasarlanmıştır. Günlük yaşamımızda aslında sık sık karıştırmaya çıkan , gazlı içeceklerde ki pipet sonunu kökünden çözmek için tasarlanmıştır. Günlük yaşamımızda kafeler dışında market ve dükkanların satın aldığımız gazlı içeceklerin yanında verilmeyen pipet , yolda yürürken içeceğimizi içmeyi zorlaştıran bir ekektir.Ambalajımızda ki bu kendiliğinden dahil olan pipet günlük hayatta keyifli bir serin limonlu gazoz içme deneyimi yaşatmaktadır.

Ambalajında yaptığımız değişiklikler :
Şişe ambalajımızın ağız kısmına ufak bir aparat yerleştirilerek pipetimizi sabitlemekteyiz bu sayede gazlı içeceklerde ki pipetin oynama eğilimi sonuna kadar çözülmüş oluyor.Kapağı açtığımızda pipet kapalı bir şekilde karıştırmaya çıkıyor pipeti aşağı doğru bastığımızda ağız kısmında bulunan aparat onun açılmasını tetikliyor ve içinden çıkan pipet kullanıma hazır oluyor. Ve aynı zamanda kafelerde ki ekstra olarak dağıtılan pipet maliyetinde düşürmüştür.



1 İlk olarak şişenin kapağını açınız.

2 Daha sonra içinde kapalı olarak duran pipeti bastırınız.

3 Son olarak içinden çıkan pipeti istediğiniz şekilde ayarlayarak içebilirsiniz.

Ön Yüzey



Soldan Görünüm



Sağdan Görünüm



201818161028 -/ Osman Alabaş

Ambalaj Tasarımı II / Final Ödevi / 2021

Gıdayı Kori ve İsrarı Önle (Save Food)

Bu çalışmada hedeflediğim amaç paketi iç bölümünden günlük kişi başı varsayılan porsiyonlara bölünerek tüketicinin her seferinde sadece bir porsiyonluk kısmı açarak diğer porsiyonların kapalı kalmaya devam ederek tazeliğini daha uzun zaman saklayabilmesidir. Ambalaj içerisinde ayrılmış olan bölmeler kutu üzerine preslenen kapakla temas edecek kadar yükseltilmeli ve aynı şekilde yükseltile bölmeler duvarlarından da perforajlı bir şekilde preslenmeli. Perforaj sayesinde tüketici bir bölmenin kapağını açtığı anda yanlışlıkla diğer bölmelerin açılması önlenmiş olacaktır.

■ Kapağın ambalaja preslenecek yerleri
■ Perforaj yapılacak yerler



orijinal ambalaj fotoğrafları



Planlanan çizimlere sonuca ulaşacak ambalajın illüstrasyonu (Bir bölme tüketici tarafından açılmıyor)

201818161035 - Ömer GÜNBEY

Ambalaj Tasarımı II Final Ödevi 2021

Seçilen Konu;
Yeni Bir İçecek Deneyimi



Yeni bir içecek deneyiminde karışık meyveli bir enerji içeceği olduğu varsayılmıştır. Bu içecekte çeşitli meyvelerin varlığına ithafen etiket tasarımında renkli bir görsel oluşturmak amaçlanmıştır. Yeni bir içecek olduğu için sıfırdan logo tasarımı yapılmıştır. Logoda uzun güçlü bacaklar ve kıvrak, küçük gövdeleri ile her türlü arazide enerjilerini kaybetmeden hareket edebildiklerinden dolayı geyikten esinlanılarak ona vurgu yapan boynuzları kullanılmıştır. İsmide zaten geyik boynuzu anlamına gelen "BUCKHORN" kelimesi kullanılmıştır. Logo ve ürünün ismi arka tarafta renk yoğunluğu olduğundan ötürü beyaz tercih edilmiştir.

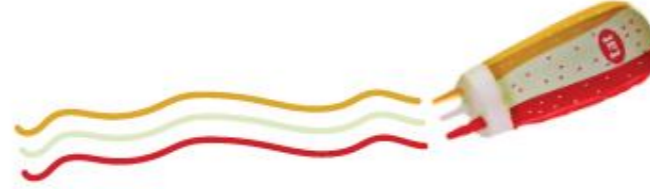
Etiket tasarımında meyve çeşitliliğine vurgu yapabilmek adına renge renk bir tasarım yapılmak istendi. Etikettedir desenler sanki kuru toprak gibi çatlak bir görüntü oluşturmuştur. Bu görüntüde enerji içeceğinin enerjini bitirdiği, tükendiği noktada devreye girebilecek en iyi içecek olduğu vurgusu yapılmıştır. Ayrıca içecek içildiğinde duyulan tat ve hazdan dolayı lezzet patlamasına da vurgu yapılmıştır. Etikettedir kullanılan renkler canlı renkler olması enerji vermesi bakımından tercih edilmiştir.



#9e9e9e	#cddc39	#9c27b0	#ff9800
#607d8b	#f44336	#3f51b5	#009688
#ffc107	#e91e63	#8bc34a	#ffffff

201818161110/İrem AĞBAĞ

Ambalaj Tasarım II /Final Ödevi / 2021 KONU: Gıdayı Koru ve İsrafı Önle (Save Food)



3'ü bir
arada



Tasarımda fiziksel olarak yaptığım yenilik 3 farklı sosu (ketçap, mayonez ve hardal) bir şişede depolayarak aynı anda 3 farklı sosu dökebilecek şekilde yenilemektir. Kapak kısmında 3 farklı çıkış kanalı bulundurarak bunu sağlamayı hedefledim.

Yapılan ambalaj tasarımı sayesinde hem plastik üretimi azalacak hem de ürün gramaj olarak bir şişede toplanarak çoklu alımın yerine tek pakette olması üzerine tüketiciye ürün yanılması yaşatacak. Ürün kullanımı ve farklı tasarımı ile tüketicinin de ilgisini çekerek piyasada satışını arttıracaktır. Bu şekilde hem israfı önlemiş olup aynı zaman da satış artışı sağlanmış olacaktır.

Esra Ayrik 201818161113

Ambalaj Tasarımı II Final Ödevi 2021 Kahvaltı Zamanı

AMBALAJ ETİKETİ



AMBALAJ EKLENEN KİLİTLEME KISIMI



ÖRNEK GÖRSEL



ÖRNEK GÖRSEL



TASARIM AÇIKLAMASI
SORUN: Kaşar peynirin ambalajı açıldığında herhangi bir saklama kabına yada buzdolabı poşetine koymadığımız takdirde kaşar peynirin dolapta kurumasıdır.

ÇÖZÜMÜM: Bir çok üründe de zaten var olan kilitleme özelliğini kaşar peynirinin acıldıktan sonra kuruma sorununa çözüm olacağını düşünerek ürüne bu özelliği ekledim.

TASARIM AŞAMASI: İlk aşamada kilit mantığını baharatlar yada bakliyat çeşitlerine uyarlamak istedim fakat baktığımda bu özelliklere ait azda olsa görsel buldum bu yüzden kendimde karşılaştığı peynirin kuruma sorununu ele almak istedim. Kilit özelliğini istediğim gibi yansıtamadığım için Bu özelliği istediğim gibi yansıtamadığım için örnek görseller ekledim. Tasarımda var olan bir marka üzerine yaptım.

201810161015-MÜJGAN ALTIN

-Ambalaj Tasarım I /Final Ödevi / 2021 -Seçilen konu (örnek: Yeni bir içecek deneyimi)

Dayanıklılık ve görsel olarak etkileyicilik sağlayan kapaklı ambalajlar, hareket halindeyken sıvı ve gaz ürünleri ambalajlamak için en ideal seçimdir. Kapaklı ambalaj çözümlerimiz oksijen, nem ve ışık için mükemmel bariyer özelliklerine sahip en yüksek kaliteli malzemelerden yapılmıştır. Bu yüzden markanın karton kutular yerine kapaklı esnek ambalaj tercih ettim.

Kapaklı esnek ambalajların ürünlere sağladığı faydaları daha detaylı inceleyerek: **Kalay Kullanımı:** Kapaklı ambalajlar hafif ve taşınabilir. Tüketiciler ürüne hareket halindeyken bile kolayca erişebilir.

Çevre Dostu: Sert plastik şişelere kıyasla, esnek ambalajlar önemli ölçüde daha az plastiktir. Bu da üretim sürecinde daha az doğal kaynak kullanımını anlamına gelir.

Atkları azaltır: Kapaklı ambalajlar, içerisindeki ürünü sen damlasına kadar başaaltarak gıda israfını azaltabilir.

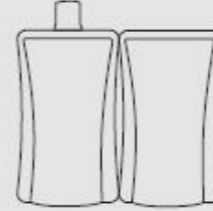
Ekonomik: Kapaklı esnek ambalajlar, birçok geleneksel gıda ambalajından daha ekonomiktir.

Dayanıklı: Sızdırmaz ve delinmeye karşı direnç sağlar. Sıvı ürün üreticilerinin en büyük endişelerinden biri, ürünlerinin perakendecilere ve ardından tüketicilere güvenli bir şekilde teslim edilememesidir. Kapaklı esnek ambalajlar bu sorunun venimli bir şekilde önüne geçer.

Görsel Çekicilik: Her ürüne uygun olarak çeşitli şekil ve boyutlarda üretilebilir. Çok az ambalaj malzemesinin sunabileceği estetiği sunarak rakipler ürünler arasından öne çıkar ve rekabet avantajını artırır.

Klasikleşmiş meyve fotoğrafları yerine vektör şeklinde sevimli, dikkat çekici renkli ve iştah açıcı çizimler yaptım. Kullandığım renkleri de bu doğrultuda seçtim. Yine bildik tatların dışında merak uyandıracak yeni aromalar oluşturdum.

Betül Kübra ÇERREZOĞLU
20181017



BIÇAK AÇILIMI



Ambalaj Tasarım II /Final Ödevi / 2021 Yenilikçi Ambalaj



YENİLİKÇİ AMBALAJ TASARIMININ AMACI

Her mutfağın en temel ihtiyacı tuzdur. Yemeklerimizde, salatamızda hatta bir çok alanda besin maddesi olarak kullanıyoruz. Bunun ardı sıra yemeklerimizi süsleyen ana renk ve tat veren binbir çeşit baharatlarımız gelmektedir. Mutfağımızda ayrılmaz ikili olarak adlandırabileceğimiz baharat ve tuz Arifoğlu markası taşıyanlardır. Marketlerde ve bir çok satış alanlarında karşılaşılabileceğimiz Arifoğlu markasının tuz ve karabiber görünüşüne ambalajında yer verdim.

Arifoğlu markası hem karabiber hem de tuz üretip satış yapmaktadır. Ben de bu markanın ambalajından tasarruf edebilmesi için aynı aynı 2 ürün ambalajı yerine 1 ambalajda 2 ürün olmasının tasarım açısından yararlı olacağını düşündüm. Ayrıca tüketiciler için pratik, kullanıma hazır ve ilk tercih edilen bir ambalaj oldu. Asıl amacım ambalajdan tasarruf etmekti. 2 ambalaj yerine tek ambalaj kullanımı ve ambalajın çöp olmaması değerlendirilmesidir. Tasarladığım olduğum bu ambalajı isteyen mutfağında baharatlık ve tuzluk olarak kullanılabilecek ve ambalaj direkt olarak çöpe atılmayacak ve değerlendirilip olacak. İnce yapıyla kolayca kavranılabilecek ve tutma kolaylığı sağlanacaktır. Peşaf bir yapıya sahip olması da iç kısmını görmemizi sağlayacak ve nerede tuz nerede baharat olduğunu rahatlıkla görebileceğiz.



201818161021-Demet Özdemir

Ambalaj Tasarım II /Final Ödevi / 2021

Konu: Eğlence Zamanı

Tasarımın Kullanım Aşamaları



Fiziksel Tasarımda Yaptığım Yenilikler:

Tasarımını yaparken Çerezya markasından ilham aldım. Çerezya standart paketlerinden sıyrık eğlence alanlarında, parti mekanlarında, insanların toplu şekilde biraraya geldiği yerlerde kuru yemiş, çerez tarzı ürünlerin ayakta dururken kolayca yenilebilmesi ve çöplerinin kolayca taşınabileceği bir ambalaj üzerine fikir ürettim. Tasarladığım ambalaj sayesinde kabuklu çerezler her ortamda rahatlıkla tüketilebilmektedir. Yaptığım tasarımda antep fıstığı ele aldım fakat bu ambalaj kabuklu kuru yemelerin geneli için kullanılabilir. Ambalajı kutu şeklinde tasarladım kutu tek bir kapakla açılıyor fakat içeride ikiye ayrılmakta. Bu iki bölmeden biri antep fıstığı için diğeri ise yedikten sonra çöpünü biriktirmek için kullanılacak. Bu sayede ayakta dururken otururken rahatlıkla tüketilebilecek. İki ayrı kaba veya sabit bir yüzeye ihtiyacı duymadan kolayca kullanılabilir. Bu ürün sayesinde tüketiciye sadece eğlencenin tadını çıkarmak katabiliriz.

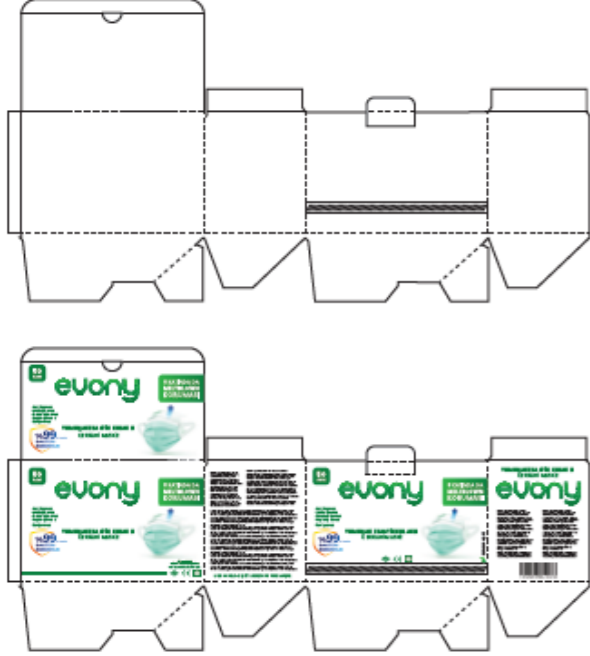
Ambalajın Ön - Arka ve Perspektif Açılımları



201818161016 / Büğra Erdoğan

Ambalaj Tasarımı 2 / Final Ödevi / 2021

Tıbbi Ürün Ambalajı



Maske ambalajında dikkatimi çeken ve zorlandığım olaydan yola çıkarak bu kutuyu tasarladım. Sürekli kutudan maske alırken bir tane değil 2, 3 tanesine el sürmemek elde değil, bunun hiç hijyenik olduğunu düşünmediğimden dolayı bu ambalajı tasarlama kararı aldım. Ambalajın ön kısmında alta bir adet maske alınabilecek yükseklikte ferforaj olacak. Artık maskeyi üstten açıp diğer maskelere temas ederekten almayacağız. Ferforajlı kısmı kopararak her seferinde 1 tane alınıp kullanılabilir.



Emirhan Yüksel 201818161059

AMBALAJ TASARIMI II / FINAL ÖDEVİ / 2021



2) Kahvaltı Zamanı

Ariadaşlarımdasınız Kurt gibi oaktınız ne yesek diye düşündünüz ve sonunda kendinizi bir restorantda buldunuz. Yemeklerinizi söylediniz ve büyük bir zevkle yemeye başladınız, bağırsanız kurudu ve soğuk birşey içmek istediniz. Garson size sıran bir kutu ayran getirdi ve yanına bir adet pipet bıraktı. Pipeti elinize aldınız ve ayran kutusunun üst ambalajına sertçe saplamaya çalıştınız. 3 tane olacak olay var lsi pipetiniz ayrana saplanacak ve içmeye başlayacaksınız, ki bu düşük ihtimal. Size 2. olacak olandan bahsedeyim ,pipetiniz kırılacak ve siz bir daha garsondan pipet istemek durumunda kalacaksınız. Yani yemekte durup pipet bekleyeceksiniz. 3. ihtimaiden bahsedelim pipetiniz saplanacak ama o huzla ayrana giren pipet sizin üzerinize veya çevrenize ayran damlacıkları sıçratacağıdır. Hadi diyelim pipet kullanmak istemediniz ,üst ambalajını açarak içmeyi denediniz. Emin olun kolay bir şekilde açılmayacak ,açıldığında ise uygulanan kuvvetle etra_ sıçrayacaktır.Ondan sonra o ayranı içerken üstünde ki katladığımız ambalaj kısmı bunun veya büyük çevremize değecek ve çirkin bir görüntü oluşturacaktır. Hadi bu anlattıklarımı bir kenara bırakın ve EMT aş nın yeni tasarlayıp yaptığı likr likr ayranı gözetin. Pipetle delik açmak yok, çünkü açılmış bir delik var sadece elimizle küçük ambalajını kaldıraacağız. Normal içmek istersikte insan ağız formuna uygun olarak tasarlanmış ve üretilmiş ambalajı ile kolay açma bölgesinden önce açıp sonra yrtarak rahatça kafa_ ya alıp içebilirsiniz. Açtığımız bölgeyi yırtıp attığımız içinde yüzümüz ayran almuyor. Hadi sende böyle kolaylık sunun yani ambalajı ile likr likr ayranı dene.

Emirhan Metin Temel 201818161036

Ambalaj Tasarım II /Final Ödevi / 2021

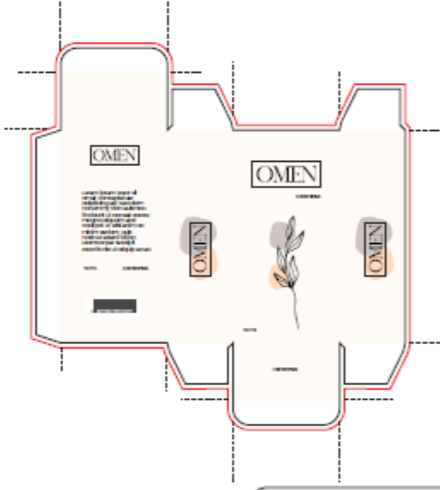
Seçilen konu : Parfüm

Tasarımda logo oluşturma sürecinde bir kadın parfümü markası düşündüğüm için logonun font seçimini zarif bir font ve etrafında bütünleyici bir çerçeve kullandım. Minimalist bir tasarım anlayışı benimseyerek markanın zarifliğine vurgu yaptım

Logo

OMEN

Ambalaj Vektörel Bıçak Çizimi



Etiket Tasarımı



Ambalajın Kutu Ve Şişe Görünümü



201818161070-Şahin Baltacı

Ambalaj Tasarımı II / Final Ödevi / 2021 Gıdayı Koru ve İsrafı Önle (Save Food)



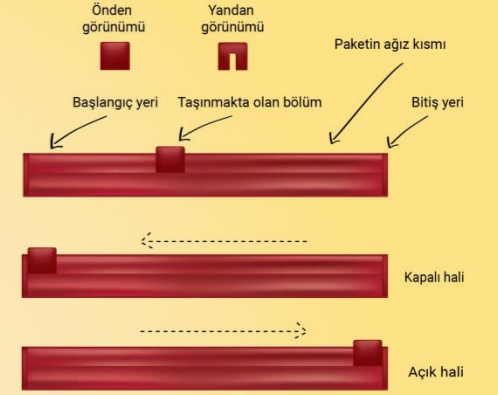
Ambalajın Önden Görünümü



Ambalajın Yandan Görünümü



Ambalajın Arkadan Görünümü



YENİDEN TASARLAMIŞ OLDUĞUM AMBALAJIN AMACI:

Pratiklik ve kolaylığıyla bir çok sofranın vazgeçilmez yemeği olan makarna Filiz markasıyla tanışmıştır. Bir çok kişi bu markanın ürününi tercih etmektedir. Kaliteli ve lezzetli olması bakımından önde gelen Filiz markası için markanın makarna ürününün ambalajının yetersiz ve kullanışsız olduğu için yeni bir ambalaj tasarımına gittim.

Bu tasarladığım ambalajda temel amacım gıdanın korunması ve israfın önlenmesidir. Tasarladığım yeni ambalajla israf önlenenecek gıda da (makarna) uzun süre muhafaza edilebilecektir. Kolaylık için kaydırılabilir aparat koydum. Kaydırılabilir aparat kapanır halde sol tarafa koydum insanların soldan sağa açması daha kolay olur diye. Tasarladığım ambalajın sahip olduğu kaydırılabilir açma aparatı ile paketin açması daha kolay bir hale gelecek ayrıca yemek yaptıktan sonra artan makarna israf olmayacak aparatı ile paketin ağız kısmını kapatabileceksiniz. Böylelikle artan gıda da (makarna da) böceklenme, kurtlanma, veyahut herhangi bir değişime olmayacak böylelikle israfta olmayacaktır. Ayrıca gıda da korunmuş olacaktır.

Paketin ana malzemesinde ise lamine malzeme kullanılacaktır. Bu da makarnanın neme, yağlara, havaya ve kokuya karşı korunmasını sağlayacaktır ve kurtlanma, böceklenme veyahutta herhangi bir değişime karşı ikinci bir önlem alınmış olacaktır. Bunların sonucunda tüketiciler için kolay, kullanışlı, pratik, kullanıma hazır ve ilk tercih edilen bir ambalaj olacaktır.

201818161103 - Minatalrahman Elmoity

Açıklama

Bu ambalaj tasarımında Çam Ödül Kokusu ile yapılmış bir parfüme farklı bir şişe tasarımı olması için tasarım yapmak istedim. Ambalajın Kutusu tahta dan yapılmış. Üzerinde dokulu odun işlemesi var Özal çamıardan kesilme Özal işlemektir. atkatinde de çam kozalağına tercih ettim. Marka adı ise Naduko klasik Soy adının tarstan otunupudur. Renk olarakta Kozalağın renklerinde uygun bir renk seçmeye gayret ettim 2 farklı renk var birisi Kozalağa uyması için diğer de kendi isteğim.. Mockup larıda kozalak rengine yakın olanı tercih ettim Renk uyumu olması bakımından. Ambalaj içi içi geçirmeli bir şekilde tasarımda kullanımı kolaylığı olmasından dolayı. Parfüm şişesi küçük mat siyah yapılm. Yarımlik istenim mesaj Çam izinden yapıldığı için Çam dokulu tahta kutunun içindeki hazne mantığındadır.

Özel tasarım



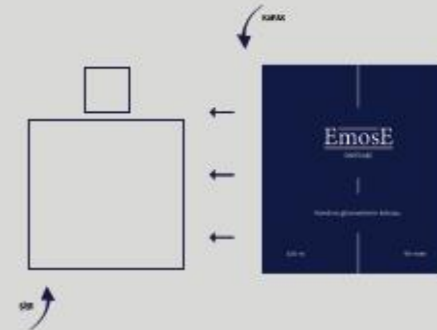
201816161040-Kemal Okudan

AMBALAJ TASARIMI -2 FİNAL ÖDEVİ

Seçilen konu : Parfüm

EMOSE PARFÜM

Parfümümüzün kutusunda normal kullanılan kutulardan daha farklı bir tasarım ve anlayış ele alınmıştır. Kutumuzun sağ tarafı boş bırakılarak parfümün rahat vir biçimde çıkarılması sağlanmıştır. Özellikle acele eden kişiler için çok fazla rahatlık ve hız kazandıracaktır. Parfüm kutunun içine gömülü olarak elde edilir. Kutunun içerisindeki özel malzeme sayesinde kutu sallandığında dahi yerinden oynamaz. Bu sayede parfüm korunmuş olur. Parfümümüzü çıkarmak için kutuyu elimize alırız ve sol taraftan elimizle tutup sağ elimizle rahatlıkla çıkarırız.



Hakan Çelebi
201816161068

Ambalaj Tasarımı II /Final Ödevi - 2021

Seçilen Konu: Yeni Bir İçecek Deneyimi

Ön Etiket Tasarımı



Kullanılan Renkler



Arka Etiket Tasarımı



Açıklama: Yeni bir içecek deneyimi konu başlığını seçerek tasarıma başladım. Piyasada pek örneği olmayan yaban mersinli limonataya etiket tasarımı yapmayı amaçladım. Vektörel ve sade, anlaşılır göze hoş gelen bir tasarım planıyla işe başladım. Belirttiğim renkler yaban mersinini anlatan renkler oldu. Limonatada limon da bulunduğu için küçük sarı esintilerle limonu belirttim. Cam şişe kullanarak plastik kullanımının azalmasına katkı olmasını düşündüm. Torku markasını yerel bir marka olması sebebiyle seçtim. Kullandığım font ile doğal ve tatlı bir etki katmayı, serifsiz kullanarak daha modern olmasını amaçladım.



250 mL şişelerin tasarlanan yeni ürün ön ve arka etiket ile görünümü



1000 mL şişelerin tasarlanan yeni ürün ön ve arka etiket ile görünümü

Şevval İrem Toraman - 201818161003

AMBALAJ TASARIM II /FİNAL ÖDEVİ / 2021

Seçilen Konu: Yenilikçi Ambalaj

Çekirdek yemeyi seviyoruz, peki kabuklarını nereye atıyoruz?

Güneşli bir gün sahilde gezerken veya sevdiğimiz arkadaşlarımızla gittiğimiz bir piknikte yere ufak bir göz atığımızda çekirdek kabuklarıyla karşılaşmak maalesef ki hiç şaşırtıcı değil. İnsanların bu bilinçsiz davranışının nedenleri için şöyle kısa bir tahmin yürütülebilir:

- Etrafında hiç çöp kutusu yoktur çekirdek kabuklarını atacak bir yer bulamamıştır.
- Yanında yediği çekirdeklerin kabuklarını atabileceği bir poşet veya benzeri eşya yoktur.
- En kötüsü bilinçsizdir, umursamazdır.

Basta bu maddeler olmak üzere birçok ihtimal düşünerek bu yere atılan çekirdek kabukları sorununa bir çözüm bulmaya çalıştım.

Alta ki ambalaj tasarımımda çekirdeği bir kutu ambalajının içinde düşündüm. Bu kutuyu iki bölmesi olacak şekilde tasarladım. Bir bölümünü çekirdekler ile doldururken diğer bölümünü ise çekirdek kabuklarını araya atılması amacıyla boş bıraktım. Böylece insanlar bu ambalajlı çekirdeği satın aldıklarında çekirdeklerin kabukları için ekstra bir poşet ihtiyacı hissetmeyecekler, yedikleri çekirdekleri yine aynı kaba koyarak çevre temizliğine bir katkıda bulunacaklar.



Sinem Akdemir | 201818161061

Ambalaj Tasarımı II / Final Ödevi / 2021

Yeni Bir İçecek Deneyimi

Farklısın
ve biz bunun farkındayız !



Nane & Frambuazlı
Farklı Frekansın



Red Bull enerji içeceği için yeni bir tat. Nane & Frambuazlı. Herkesten farklı bir frekansın.

Nane ve frambuaz ikilisinden yeni bir enerji içeceği. Alışılmışın dışında bir lezzet. Bu yüzden düz çizgiler değil, frekans andron çizgiler kullandım. Red Bull logosuda farklı. Farklısın ve biz bunun farkındayız. O yüzden tek başına bir logo bu içeceğin ruhunu daha iyi yansıtır.



Nane & Frambuazlı

201818161063 - Şura HAYIRLI

Ambalaj Tasarım II /Final Ödevi / 2021

Yeni Bir İçecek Deneyimi



Ön Etiket



Arka Etiket



Alışılmış ayran paketleri yerine hem daha sağlıklı hem de daha çevreli bir seçenek olarak cam şişe tercih ettim. Piyasadaki bir çok ayran paketinde mavi ve beyaz renkleri kullanılıyor fakar bu yeni içecek acı bir ayran olduğu için soğuk renkler yerine sıcak renkler kullandım. İçerğini belli etmesi amacıyla ön etiket için biber illüstrasyonu hazırladım. En son olarak ayran geleneksel bir anadolu içeceği olduğu için çini motifli bir pattern kullandım.



201818161047/Şura Karaman

AMBALAJ TASARIMI 2 FİNAL ÖDEVİ 2021 KONU : KİŞİSEL BAKIM VE KOZMETİK

frey

frey markasını estetiğe uygun
orijinal bir ürün gibi
etki yaratacak şekilde tasarlandı
bu şekilde yeni bir ürün bile olsa
alıcıya güven vermesi dikkate alındı

YAPILAN YENİLİK

Kişisel bakım ve kozmetik ürünlerindeki göz
yoran renkler ve tasarım yerine **sade ve
tonsürton** kuralına uygun bir şişe tasarımı
yapıldı

ön ve arka uyumuna
özen gösterildi
alıcıya yönelik bilgiler eklendi



frey markası, organik içeriklerle
üretilen bir fondötenin geçmişten
günüme gelen yalıcılığını
bize anlatır



201818161058
Volkan Geliş

Ambalaj Tasarımı II /Final Ödevi / 2021

Tıbbi Ürün Ambalajı

“ Ürünün hipalerjenik (Daha az alerjik) özelliğine ekstra önem verilmesi ve dikkat çekici olması gerektiğinden yeni ambalaj tasarımında bu özellik daha ön plana çıkarıldı. Ambalajda kullanım kolaylığı sağlaması adına ön yüzün üst kenarına streç film lerdeki “kayar bıçak” özelliği eklenerek ekstra makas ihtiyacının giderilmesi amaçlandı. Bu doğrultuda ambalaj tasarımı kurumlara yansıtması gerektiğinden logoyla alakasız bir görünüme son verildi. Logo kullanılmayan renk ve sembolere paralel bir tasarım anlayışı sürdürüldü. ”

Görünüm

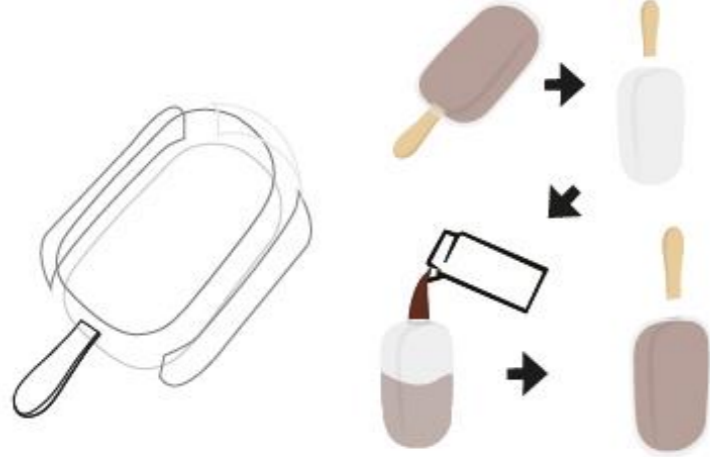


201818161057
Asena Kurtuldu

Ambalaj Tasarımı II / Final Ödevi / 2021
Yenilikçi Ambalaj

Proje Tanımı;

Dondurmaları Flowpack ambalajlarından sıyrarak kullan - at döngüsünden alıp yeniden dönüştürebilmeyi amaçlar. Dondurma paketi bir kalıp şeklinde tasarlanır ve daha sonra tekrardan dondurma kalıbı veya buzluk olarak kullanılabilmesini sağlar. Böylelikle dondurmadan kalan çubuk ve ambalaj israf olmaz, temiz bir çevre amaçlanmıştır olur.



Dondurma kolay yıtilabilen ambalajının aksine kalıp bir ambalaj haline getirilir. Böylece daha sonra dondurma kalıbı veya buzluk olarak tekrardan kullanılabilir.



201618161020-Alihan KIRAN

2020 - 2021 Bahar Dönemi
AMBALAJ TASARIMI II

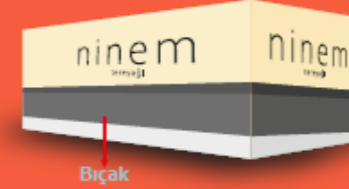
Final Ödevi

Seçtiğim Konu: Kahvaltı Zamanı

Ninem Tereyağı ile yağmaz kolayca, tabak veya bıçak getirmeden kesebilirsiniz. İki parçadan oluşan ambalajın dış kutusu, iç kutuyu ve yağ korumak için tasarlandı. Kutuya bağlanan tutamaklar ile ürünün taşınması kolaylaştırılmıştır. Aşıl yeniliğin yapıldığı iç kutunun ise alt kenarları bıçaklarla çevrili bu da müşteriye istediği büyüklükte tereyağını kesme olanağı tanıyor. Ambalaj tasarımı yapılırken birbirine yakın renkler, tekrar eden şekiller kullanılmıştır. Sevimli, retro bir hava katılmak istenmiştir.



İç Kutu



Bıçak



201818161005 / Senanur İNANÇ

Pandemi dönemi zor şartlar içerisinde,
öğrencilerimle yüz yüze gelmeden yaptığımız çalışmalar,
Emeklerinden dolayı hepsine teşekkür ederim.

Öğr.Grv. Mehmet Pehlivan