



**KÜTAHYA DUMLUPINAR ÜNİVERSİTESİ**  
**GÜZEL SANATLAR FAKÜLTESİ**  
**BİRİM İÇ DEĞERLENDİRME RAPORU (BİDR)**

**2020**



# 1. MİSYONU, VİZYONU, DEĞERLERİ VE HEDEFLERİ

## Birim hakkında bilgiler ve tarihsel gelişimi

Kütahya Dumlupınar Üniversitesi Güzel Sanatlar Fakültesi, sanat eğitimini çağdaş bir toplum yaratmanın ve ekonomik gelişmenin vazgeçilmez unsurlarından biri olarak görmektedir. Fakültemiz; yurt içi ve yurt dışından benzer eğitim kurumlarıyla yakın ilişkiler içinde bulunmakta ve işbirliğini sürdürmektedir. Fakültemiz; Görsel İletişim Tasarımı, Çizgi Film / Animasyon, Resim, Seramik ve Cam, El Sanatları ve Sinema-Televizyon Bölümleri'nden oluşmaktadır. El Sanatları, Sinema-Televizyon Bölümlerine henüz öğrenci kabul edilmemektedir. Fakültemizde 2020-2021 eğitim öğretim yılı itibarıyla 1310 lisans ve 115 yüksek lisans düzeyinde öğrenim gören öğrencilerimize tam zamanlı 42, yarı zamanlı 3 akademik personel ile, 29 idari personel hizmet vermektedir. Ayrıca fakültenin elemanı olup doktora ve yüksek lisans eğitimi için diğer üniversitelerde öğrenim gören 2 akademik personeli vardır.

Sanat/tasarım eğitimini çağdaş, estetik kaygıları gözetken, eleştirel düşünebilen, birey ve toplum yararına üretebilen, vatandaşlık bilinci ile yetişen bir toplum oluşturmayı ekonomik gelişmenin vazgeçilmez unsurlarından biri olarak gören, sürekli olarak kendini yenileyen, artan yeni sanat/tasarım ürünleri ile gerek ulusal, gerekse uluslararası sanat/tasarım alanlarında kendisini gösteren ve başarı elde edebilen Kütahya Dumlupınar Üniversitesi Güzel Sanatlar Fakültesi, Milli Eğitim Bakanlığı'nın 11.03.1999 tarihli ve 6923 sayılı yazısı üzerine 2809 sayılı kanunun ek 30. maddesine göre bakanlar kurulunca 12.03.1999 tarih ve 99/12628 sayılı bakanlar kurulu kararı ile birlikte Yüksek Öğretim Kurulunun 12.06.1999 tarih ve B.30,0.EÖB.0.00.00.03.03.01- 1461-19356 sayılı yazıları ile üç bölüm halinde açılmıştır. Yine Yüksek Öğretim Kurulunun 20.04.2000 tarih ve B:30.00.00.03.06.03.897-7915 sayılı onayları ile 2000-2001 öğretim yılında Grafik bölümüne 40 öğrenci alınarak eğitim-öğretim faaliyetlerine başlamıştır. 2003-2004 Öğretim yılında Grafik Bölümü İkinci Öğretime 20 öğrenci, Resim Bölümüne 20 öğrenci alınmış olup, eğitim öğretim sürdürülmüştür. 2020-2021 eğitim öğretim yılında ise Görsel İletişim Tasarımı Bölümü birinci



öğretime 147 ikinci öğretime 103 olmak üzere toplam 250 öğrenci, Resim Bölümü birinci öğretime 46 öğrenci, Çizgi Film Animasyon Bölümü 73 öğrenci, Seramik ve Cam Bölümü 18 öğrenci kabul etmiştir. El Sanatları ile Sinema ve Televizyon Bölümlerine henüz öğrenci kabul edilmemektedir.

Fakültemizin fiziki altyapısı, her geçen gün güçlendirilmekte ve öğrencilerin ihtiyaçlarını karşılayacak şekilde çağın gerektirdiği teknolojik altyapı ve donanım ile zenginleştirilmektedir. Bu kapsamda fakültede 62 adet MAC tabanlı bilgisayar ile 250 adet PC tabanlı bilgisayar, 50 adet çizim tableti, Web Tabanlı Televizyon Stüdyosu, Gravür Baskı, Serigrafi Baskı, Fotoğraf vb. birçok atölye öğrencilerin kullanımına sunulmuştur. Baskı atölyeleri hem yüksek hem çukur hem de düz baskı tekniklerinin uygulanabileceği şekilde donatılmıştır. Resim Bölümü ile Seramik ve Cam Bölümlerinin atölyelerinde, öğrencilerin ihtiyaç duyduğu gerekli araç- gereç ve donanımın yanı sıra, bilgi düzeyinde kullanabilecekleri derslikler fakülte tarafından karşılanmıştır.

Fakültemiz binasının kullanım alanı yaklaşık olarak 24143 m<sup>2</sup>'dir. Bölümlerin branş bazında çalışma atölyeleri mevcut olup, atölyelerin yanı sıra öğrencilerin boş zamanlarında çalışabilecekleri 1 adet çalışma odası ve kitaplık bulunmaktadır. Ayrıca etkinlikler için 4 adet 1400m<sup>2</sup>'lik sergi salonu, 4 adet amfi, 9 adet teorik amaçlı derslik, bir kafeterya bulunmaktadır.

### 1.1.3. Amfi, Derslik, Atölye Gibi Eğitim Alanlarının Sayısı

Atölye	Laboratuvar	Derslik	Amfi	Salon
28	11	16	4	4

### Amfi, Derslik, Laboratuvar, Atölye Alanlarının Büyüklükleri

Yer	Metrekare
Resim Atölyeleri	1400
Baskı Atölyesi	860
Takı Tasarım Atölyeleri	337
Bilgisayar Laboratuvarları	930
Vitray Atölyesi	60
Derslikler	1120
Seramik Atölyeleri	1590
Grafik Atölyeleri	1140
Amfiler	1864
Sergi Salonları	1400



DPÜ Güzel Sanatlar Fakültesi, ulusal ve uluslararası düzeyde birçok etkinlik gerçekleştirmektedir. 2020 yılı itibariyle geleneksel olarak 13.sü gerçekleştirilen “Çizgi Film Animasyon Festivali”, 2020 yılı itibariyle 5.snün yapıldığı “Ahmet Yakupoğlu Resim Yarışması”, “Uluslararası Demokrasi Şöleni Sanat Çalıştayı ve Sergileri”, “Posterland.org, Uluslararası Organ Bağışı” konulu uluslararası afiş yarışmaları, “Ulusal ve Uluslararası Ahmet Yakupoğlu Sempozyumları”, “Uluslararası Çizgi Film Animasyon Sempozyumu”, “Uluslararası Katılımlı İletişimde Tasarım Tasarımda İletişim Sempozyumu” buna örnek olarak verilebilir. Diğer etkinlikler ile birlikte 2020 yılı da dahil fakültemizin gerçekleştirdiği etkinlik sayısının toplamı yaklaşık 500’ü bulmaktadır. Bu etkinlikler içerisinde sergiler en önemli kısmı oluşturmaktadır.

Bunun dışında büyük kentlerdeki sanatsal ve kültürel organizasyonlara (biental, fuar, sergi, workshop, çalıştay vb.) katılım sağlanmakta, kültürel ve eğitsel amaçlı müze, fabrika, ören yerleri ile tarihi mekanlara teknik geziler düzenlenmektedir. Kütahya’nın büyük kentlere yakın olması (İstanbul, İzmir, Ankara, Eskişehir, Antalya, Konya, Bursa vb.) fakültemizin bu etkinliklere katılması açısından ulaşımı kolaylaştırmakta ve öğrenciler için de bir avantaj sağlamaktadır.

### **Misyon ve Vizyon, Temel Değerler, Stratejik Amaç ve Hedeflerimiz;**

**Misyonumuz:** Sanat ve tasarım alanında görsel okur-yazarlığı kazanmış, farklı disiplinlerden yararlanabilen, özgün ve özgür düşünebilen; çağın bilgi birikimi ve teknolojisini birlikte kullanabilen tasarım alanında var olan veya olacak olan problemlere çözüm önerileri getirebilen; eleştirel düşünebilen, ulusal ve uluslararası alanda kendi varlığını ortaya koymaya çabalayan, estetik duyarlılığı gelişmiş bireyler yetiştirmektir. Öğrencilerin tercih ettiği ve mezunları tercih edilen, sürekli değişimi hedefleyen ve Devletin ihtiyaç duyduğu alanlarda ulusal ve uluslararası çalışmalar yapabilen bir fakülte olmaktır.

**Vizyonumuz:** Bilgiyi değere dönüştüren, sanat ve tasarım alanında tercih edilen saygın ve öncü bir fakülte olmak, ulusal ve uluslararası düzeyde stratejik amaç ve hedeflerini gerçekleştirirken de aşağıdaki ilke ve değerlere bağlı kalmak misyon ve vizyona ulaşmada en önemli önceliğidir.

### **Temel Değerlerimiz:**



Topluma ve Ülkeye Hizmet

Girişimcilik ve Yenilikçilik

Evrensellik

Yaşam Boyu Öğrenme

Bilimsellik ve Etik

Çevreye Saygı ve Estetik

Şeffaflık

Paydaşlarıyla sürekli işbirliği içinde

Kalite odaklı

Rekabetçi

Etik İlkelere Bağlı

Öğrenci odaklı

### **Stratejik Amaç ve Hedeflerimiz:**

**Amaç 1:** Eğitim kalitesinin artırılması

#### **Hedefler**

Ders içerik ve çıktılarının değişim ve gelişimlere göre güncellenmesi

Laboratuvar ve atölyelerin fiziki şartlarının iyileştirilmesi

**Amaç 2:** Ders müfredatlarının dış paydaşların görüşleri de dikkate alınarak oluşturulması

#### **Hedefler**

İstihdama yönelik derslerin müfredata eklenmesi

Müfredatların teknolojik yeniliklere göre güncellenmesi

**Amaç 3:** Üniversite sanayi çalışmalarına uygun alanlarda iş birlikleri yapmak

#### **Hedefler**



Üniversite ve sanayi ile ortak projeler geliştirmek  
Öğrencilerin ortak projelerde yer almasının sağlanması  
Katma değer sağlayacak çıktılar elde etmek

## 2. KALİTE GÜVENCESİ SİSTEMİ

Birimin misyon, vizyon, stratejik hedefleri ve performans göstergelerini belirlemek, izlemek ve iyileştirmek üzere kullandığı tanımlı bir süreci bulunmaktadır ([www.gsf.dpu.edu.tr](http://www.gsf.dpu.edu.tr)). Birimin misyon, vizyon ve hedefleri, önceliğini ve tercihlerini yansıtacak şekilde belirlenmiştir. Birimin eğitim kalitesinin artırılması, ders müfredatlarının paydaşların görüşleri de dikkate alınarak oluşturulması, üniversite sanayi çalışmalarına uygun alanlarda iş birlikleri yapmak gibi stratejileri ve bu stratejileriyle ilişkili hedefleri misyon ve vizyonu ile ilişkilidir. Kaynakların paylaşımında birimler arası denge, fakülte ve yönetim kurullarında görüşülüp, bölümlerin öğrenci sayıları ve ihtiyaçları dikkate alınarak kurulmaktadır. Birim, üniversite tarafından belirlenen Kalite Politikası çerçevesinde hareket etmektedir.

Birimin stratejik yönetiminin bir parçası olarak, kalite güvencesi politikaları ve bu politikaları hayata geçirmek üzere belirlediği stratejiler, uyguladığı ve izlediği yöntemler aşağıda sunulmuştur.

- *“Birim misyon, vizyon ve hedeflerine nasıl ulaşmaya çalışıyor?”*

Güzel Sanatlar Fakültesi kurumsal duruşunu sanat ve tasarım alanında görsel okur-yazarlığı kazanmış, farklı disiplinlerden yararlanabilen, özgün ve özgür düşünebilen; çağın bilgi birikimi ve teknolojisini birlikte kullanabilen tasarım alanında var olan veya olacak olan problemlere çözüm önerileri getirebilen; eleştirel düşünebilen, ulusal ve uluslararası alanda kendi varlığını ortaya koymaya çabalayan, estetik duyarlılığı gelişmiş bireyler yetiştirmek olarak belirlemiştir. Bu nedenle misyonunu, vizyonunu, temel değerlerini ve stratejisini eğitim odaklı olarak gerçekleştirmektedir. Bilgiyi değere dönüştüren, sanat ve tasarım alanında tercih edilen saygın ve öncü bir fakülte olmak için çalışmalarını sürdürmektedir.

Üniversitemizde yapılan kalite çalışmaları çerçevesinde, fakültemizden Doç. Dr. Haldun



ŞEKERCİ, Fakülte Kalite Temsilcisi olarak görevlendirilmiş ve ilgili toplantılara katılmıştır.

Güzel Sanatlar Fakültesince Birim Kalite Komisyonu Görevlendirilmeleri yönetim değişikliğine bağlı olarak yeniden düzenlenmiştir (<http://gsf.dpu.edu.tr/tr/index/sayfa/9216/birim-kalite-komisyonu>).

Fakültemizde, Birim Kalite Komisyonu, Birim Kalite Danışma Kurulu, Ar-Ge Alt Çalışma Grubu, Mevcut Durum ve Memnuniyet Analizi Alt Çalışma Grubu, Eğitim-Öğretim Alt Çalışma Grubu, Yönetim Sistemi Alt Çalışma Grubu, Uluslararasılaştırma Alt Çalışma Grubu, Web Sayfası ve Bilgi Paketi Güncelleme Ekibi toplantılar yaparak süreç takibini gerçekleştirmiştir.

### **Kanıt**

- <https://obs.dpu.edu.tr/oibs/bologna/>
- <http://portal.dpu.edu.tr/>
- <http://www.dpu.edu.tr/>
- *“Birim misyon ve hedeflerine ulaştığına nasıl emin oluyor?”*

Birim misyon ve hedeflerine;

Kalite politikasının tüm kurumda yaygınlaşp benimsenmesi için tüm akademik birimleri ve idari birimlerin temsilcilerinden oluşan alt komisyonlar oluşturarak, koordinatörler tarafından süreci izleyerek ve konu hakkındaki değerlendirmeleri düzenli olarak rapor tutmak suretiyle ulaşmaktadır.

- *“Birim geleceğe yönelik süreçlerini nasıl iyileştirmeyi planlıyor?”*

Birim bir önceki dönemde ulusal ve uluslararası araştırmaları destekleyen kurumlarla ortak proje ve çalışmaların yapılması ve sonuçlarının kalite politikasına yansıtılması, bilimsel ve sanatsal projelerin, araştırmaların desteklenerek sonuçlarının eğitim-öğretime yansıtılması, öğretim elemanlarının ulusal ve uluslararası eğitim, araştırma ve yayın konularında teşvik edilmesi ile iyileştirmeyi planlamıştır. Bu hedefleri gerçekleştirmek için birim aşağıdaki faaliyetlerde bulunmuştur:



- ✓ Birim geleceğe yönelik süreçlerini iyileştirmek adına değişen yönetimle beraber yenilikler gerçekleştirmiştir. Birimde öncelikle bir proje ekibi kurulmuş ve bu ekibin koordinatörü olarak Doç. Dr. Haldun ŞEKERCİ seçilmiştir.
- ✓ Kamu kurumları ile ortak projeler gerçekleştirmiştir. Bu projelere iç paydaşımız olan öğrencilerimiz de dahil edilmiştir.
- *“Birim misyon ve hedeflerine nasıl ulaşmaya çalışıyor?”*

Birim misyon ve hedeflerine ulaşmak adına, ders müfredatlarını gelişen teknolojiye ve dış paydaşlardan gelen dönütlere uygun olarak güncellemektedir. Birimdeki ilgili bölümlerin staj yönetmelikleri, staj evrakları, staj defteri güncellenip web sitesinde ilan edilmiştir.

### **Kanıt**

- [www.gsf.dpu.edu.tr](http://www.gsf.dpu.edu.tr)
- <https://obs.dpu.edu.tr/oibs/bologna/>

Birim misyon ve hedeflerine ulaşmak adına, Planlama, Uygulama, Kontrol Etme ve Önlem Alma (PUKÖ) döngüsünü aşağıda belirtildiği şekilde uygulamaktadır:

- Ders müfredatlarının, staj yönetmeliklerinin, staj evraklarının, staj defterlerinin güncellenmesi.
- Dış paydaşlardan gelen dönüşlere, bölüm kurul kararlarına göre ön görülen zaman diliminde yapılması.
- Yapılan değişikliklerin öğrenci bilgi paketinde ve web sitesinde yayınlanması.
- İlgili bölüm başkanlıklarınca sonuçların değerlendirmesi ve varsa gerekli düzenlemelerin yapılması ve sonuçların plana göre gidip gitmediğinin değerlendirmesi.
- Sürdürülebilirliğin ve uygulamanın sağlanması.

### **Kanıt**

- [www.gsf.dpu.edu.tr](http://www.gsf.dpu.edu.tr)
- <https://obs.dpu.edu.tr/oibs/bologna/>





Bölüm Kalite Politikasını tüm paydaşlarına düzenli toplantılar yaparak duyurmaktadır. Birim içi ve dışında EBYS, web sitesi ve e-mail üzerinden yayılım sağlanmaktadır. Bölümde Kalite Politikasının benimsendiğini gösteren uygulamalar aşağıda sunulmuştur:

- Birimdeki işleyiş her zaman belgelenmektedir.
- Birim kendi arşivini oluşturarak sürecin her daim kontrol edilmesini ve sürdürülebilirliği sağlamaktadır.
- İç paydaşlarımız olan öğrencilerimiz, akademik ve idari personelimize toplantılar gerçekleştirilmektedir.
- Toplantılarda alınan kararlar doğrultusunda gerekli yazışmalar yapılmakta ve süreç takip edilmektedir.
- Birim faaliyetleri PUKÖ döngüsü altında kontrol edilmektedir.
- Stratejik Yönetim ile Birimde geçerli olan Kalite Yönetimi uygulamaları benzer ilerlemektedir. Yönetimde alınan kararlar birimde uygulanmakta ve takibi yapılmaktadır.
- Bu entegrasyonun sürekliliği EBYS yazışmaları, arşivleme ve toplantılar ile güvence altına alınmıştır. Performans göstergeleri Rektörlüğün akademik yükseltme kriterlerince takip edilmektedir.
- Uluslararasılaşma konusunda Erasmus hareketlilikleri aktif bir şekilde yapılmaktadır. Ayrıca yurt dışı bağlantılı ortak proje geliştirme çalışmaları yapılmıştır.

Kanıt:

- (<http://erasmus.dpu.edu.tr/tr/index/sayfa/3656/erasmus-erasmus-programi>)
- Bölümde tanımlı, periyodik olarak gerçekleştirilen ve sürekli iyileştirme bakış açısıyla yürütülen Kalite Yönetim süreçleri (sistemi, yaklaşımı, mekanizması vb.) bulunmaktadır. Bu amaç doğrultusunda düzenli toplantılar yapılmakta ve süreç değerlendirilmektedir.
- Yılda iki defa akademik kurul toplanmaktadır.
- Bölümde Kalite Yönetimi çalışmalarına tüm birimlerin katılımı/temsiliyetinin sağlanması için birimdeki tüm akademik ve idari personele görev tanımı yapılmıştır. Birimizde



çalışan her personel alt çalışma kurullarında ya da Kalite Yönetimi sisteminde görev yapmaktadır.

**Kanıt:**

- <http://gsf.dpu.edu.tr/tr/index/sayfa/9218/alt-calisma-gruplari>
- Birim içinde kalite kültürünün yaygınlaşması ve benimsenmesi için her personele sorumluluk verilmiştir. Düzenlenen toplantılarda kalite süreci ile bilgi verilmiş ve sürece dahil olmaları sağlanmıştır.
- Birimde üretilen projelerin hayata geçirilmesi ve her yıl düzenlenen etkinliklerdeki aksaklıkların giderilmesine yönelik faaliyetlerle sağlanıyor.

**Kanıt:**

- <http://gsf.dpu.edu.tr/tr>
- Yönetimsel/idari süreçlerde PUKÖ döngüsü Yönetim kurulları ve fakülte kurulları ile sağlanıyor.

**Kanıt:**

- Yetenek sınavı sonrası yapılan yazışmalar.
- Birimin öncelikli paydaşları eğitim öğretim faaliyetlerini gerçekleştirdiğimiz ve en çok etkileşimde bulunduğumuz öğrencilerimizdir.
- İç paydaşlardan öğrencilerimiz arasında her sınıf ve bölümü temsil eden temsilciler seçilmiş ve bu iç paydaşlarla kalite toplantısı gerçekleştirilmiştir. Öğrencilerin katılımı birim içinde ve duyurularla sağlanmaktadır.
- Diğer iç paydaşlarımız olan idari ve akademik personelin sürece katılımı toplantılarda, EBYS, e-mail ve web sitesi üzerinden yapılmaktadır.
- Bölümdeki kararlar ve uygulamalar konusunda iç paydaşlar Web sitesi, EBYS, e-mail ile bilgilendirilmektedir.
- Bölümde iç paydaşların görüş ve önerilerini almak üzere düzenli olarak kullanılan geri bildirim mekanizmaları e-mail sistemidir.



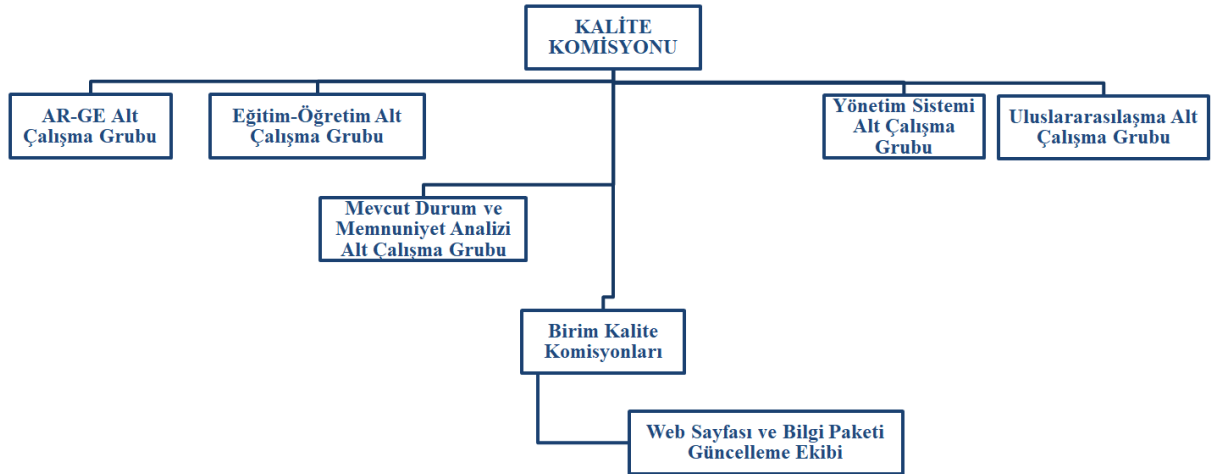
- Bölüm dış paydaşlarının karar alma ve iyileştirme süreçlerine katılımı, elektronik yazışmalar, toplantılar, web sitesi gibi ortamlarda ve mekanizmalarla sağlanmaktadır.

## 2.1 Kalite Politikası;

Birim kaynaklarının paylaşımında bölümler arası denge kurulmuş, birimler arası çalışanların hedef birliği sağlanmıştır. Birimin kalite politikası tüm süreçleri kapsayacak şekilde tanımlanmış ve ilan edilmiştir. (www.dpu.edu.tr) Birimin kalite politikası EBYS, web sitesi ve mail yolu ile tüm paydaşlara birim içi ve dışında sunulmuştur. Birimde kalite politikası Güzel Sanatlar Fakültesinde görev yapan idari ve akademik tüm personelin süreçte yer alması ile benimsenmeye başlanmıştır. Birim kalite politikası fakültenin belirlediği amaçlara uygunluk kapsamında yürütülmeye başlanmıştır.

## 2.2 Birim Kalite Komisyonlarının Görev, Sorumluluk ve Faaliyetleri;

Birimin kalite güvencesi sisteminin kurulması ve işletilmesi kapsamında Birim Kalite Komisyonunun yetki, görev ve sorumlulukları aşağıda belirtildiği şekilde tanımlanmıştır. Güzel Sanatlar Fakültesi olarak birimdeki alt çalışma grupları kalite komisyonuna bağlı olarak aşağıda verilen organizasyon şemasındaki gibi oluşturulmuştur.





Birimde kalite komisyonunun yanı sıra, kalite odaklı komisyon/danışma yapılanmalarının ve dış paydaş katılımının kalite komisyonu ile ilişkilendirilmesi için tüm bölümlerden dış paydaş olacak kişilerin bilgileri yazışmalar ile istenmiştir. Dış paydaşların, kalite sürecine dahil edilmesi adına birim kalite danışma komisyonuna eklenmiştir.

Birim içerisinde yapılan faaliyetlerin dış paydaşlara düzenli aktarımının sağlanması için web sitesi ve sosyal medyanın aktif bir şekilde kullanılması benimsenmiştir.

- Birimde kalite yönetimi çalışmalarında tüm bölümlerin katılımının/temsiliyetinin sağlanması, birimde kalite komisyonu tarafından kalite kültürünün benimsenmesi ve yaygınlaşması için birimdeki akademik ve tüm idari personel birim kalite komisyonlarında yer almış ve toplantılara katılmaları sağlanmıştır.

### **Birime Ait Belgeler**

- <http://gsf.dpu.edu.tr/index/sayfa/9216/birim-kalite-komisyonu>
- <https://ebys.dpu.edu.tr/>
- Kurumsal mail adresleri kullanımı

### **2.3 Paydaş Katılımı;**

Güzel Sanatlar Fakültesi olarak kalite süreci kapsamında bir arşiv oluşturulmuş ve kalite ile ilgili tüm belgeler bu dosyada toplanmıştır. Yapılan her etkinlik ve toplantı, tutanakları ve afişleri ile birlikte arşiv dosyasında saklanmaktadır.

## **3. EĞİTİM- ÖĞRETİM**

Eğitim-öğretim, birimin sürekli gelişim odağı ile hedeflerinin ve bu hedeflerin kimler tarafından gerçekleştirileceğinin belirlendiği, eğitim-öğretim faaliyetlerinin gerçekleştirildiği, hedeflerin nitelik ve nicelik olarak izlenerek değerlendirildiği ve ulaşılan sonuçların kontrol edilerek ihtiyaç duyulan iyileştirmelerin yapıldığı bir süreç olarak ele alınmaktadır.

2021-2022 eğitim öğretim yılı başlangıcında bölümler öğrencileri (1, 2, 3 ve 4. sınıf) ile bir toplantı düzenleyip karşılıklı görüş alışverişinde bulunması, 2021-2022 eğitim öğretim yılı başlangıcında danışmanlık yapan hocalar, öğrencileri ile online bir toplantı düzenleyerek bilgilendirme yapması,



bölümlerin ve öğrencilerin ihtiyaçları göz önünde bulundurularak gerekli görülmesi halinde dış paydaşların güncellenmesi hedeflenmektedir. Eğitim öğretim alt çalışma grubu iç ve dış paydaşlar ile görüş anketi yapılması da ayrıca hedeflenmiştir.

### **3.1 Programların Tasarımı ve Onayı;** Kütahya Dumlupınar Üniversitesi Güzel Sanatlar Fakültesi

Görsel İletişim Tasarımı Bölümü (NÖ-İÖ), Çizgi Film Animasyon Bölümü, Resim Bölümü (NÖ-İÖ), Seramik – Cam Bölümü, El Sanatları Bölümü ve Sinema ve Televizyon Bölümü olmak üzere altı bölümden oluşmaktadır. El Sanatları Bölümü ve Sinema ve Televizyon Bölümü henüz öğrenci alımı yapmamaktadır. Bölümlere ilişkin bilgi paketleri ve AKTS kredileri üniversite ana sayfasında yer almaktadır.

<https://obs.dpu.edu.tr/oibs/bologna/start.aspx?gkm=03683661234388311073223435540355803330333285376863111136648377773772131110219737322332913669034448378403318936594389363891238560376793774933225333333110021613419634224>

2019 yılında Güzel Sanatlar Fakültesinde eğitim öğretim alt çalışma grubu kurulmuştur.

<http://gsf.dpu.edu.tr/tr/index/sayfa/9218/alt-calisma-gruplari>

Alt çalışma grubu program açma-kapama ve müfredat çalışmaları, fakültenin, bölgenin ve ülkenin ihtiyaçlarını gözeterak iç ve dış paydaşların da katılımıyla ders içeriklerinin yenilenmesini bölümlerden talep edebilir.

Güzel Sanatlar Fakültesi bünyesinde seminer, sergi, söyleşi, workshop, sempozyum vb. gibi etkinlikler düzenlenerek iç ve dış paydaşların katılımı ile gerçekleştirilmekte ve kamuoyu ile paylaşılmaktadır.

<http://gsf.dpu.edu.tr/tr/index/sayfa/2827/gorsel-iletisim-tasarimi-bol-etkinlikleri>

<http://gsf.dpu.edu.tr/index/sayfa/8488/cizgi-film-animasyon-bolumu-etkinlikleri>

<http://gsf.dpu.edu.tr/index/sayfa/8056/resim-bolumu-2020-etkinlikleri>

<http://gsf.dpu.edu.tr/index/sayfa/8112/seramik-cam-bolumu-2020-etkinlikleri>

### **İyileştirme Kanıtları**



Dumlupınar Üniversitesi'nde yer alan ön lisans, lisans ve lisansüstü tüm programlar Yükseköğretim Kurulu Başkanlığı'nın Yükseköğretim 'de Yeniden Yapılanma prosedürüne göre hazırlanmıştır. <https://uluslararası.yok.gov.tr/uluslararasıilasma/bologna>

Programlarda öğrencilerin stajlarının iş yükleri belirlenmiş (AKTS kredisi) ve programın toplam iş yüküne dahil edilmiştir. Ders müfredatımızda bu stajlar, kodları, ders saatleri ve AKTS kredileri ile yer almaktadır. Her bir stajın yetkinlikleri bilgi paketinde bulunmaktadır.

<https://obs.dpu.edu.tr/oibs/bologna/start.aspx?gkm=03683661234388311073223435540355803330333285376863111136648377773772131110219737322332913669034448378403318936594389363891238560376793774933225333333110021613419634224>

Dumlupınar Üniversitesi'nde yer alan ön lisans, lisans ve lisansüstü program yönetmelikleri

<http://oidb.dpu.edu.tr/index/sayfa/1844/kutahya-dumlupinar-universitesi-mevzuati>

<http://oidb.dpu.edu.tr/index/sayfa/6845/yonetmelikler>

[http://birimler.dpu.edu.tr/app/views/panel/ckfinder/userfiles/27/files/Oenlisans\\_ve\\_Lisans\\_Egitim\\_Oegretim\\_Yoenetmeli\\_09\\_11\\_2021.pdf](http://birimler.dpu.edu.tr/app/views/panel/ckfinder/userfiles/27/files/Oenlisans_ve_Lisans_Egitim_Oegretim_Yoenetmeli_09_11_2021.pdf)

<http://oidb.dpu.edu.tr/index/sayfa/6846/yonergeler-esaslar-senato-kararlari>

[http://birimler.dpu.edu.tr/app/views/panel/ckfinder/userfiles/27/files/Hakl\\_ve\\_Gecerli\\_Nedenler\\_Yoenergesi\(1\).pdf](http://birimler.dpu.edu.tr/app/views/panel/ckfinder/userfiles/27/files/Hakl_ve_Gecerli_Nedenler_Yoenergesi(1).pdf)

### **3.2 Programların Sürekli İzlenmesi ve Güncellenmesi;**

Ders programları ile ilgili güncelleme ve gözden geçirme çalışmaları her akademik dönem başlamadan önce yapılmaktadır. 2020-2021 eğitim öğretim yılında Güzel Sanatlar Fakültesi bölümlerine iç paydaşların katkısı ile yeni dersler eklenmiş, bazı dersler müfredattan kaldırılmış ve mevcut derslerin isimlerinde değişiklikler yapılmıştır. Yapılan değişiklikler kamuoyu ile paylaşılmıştır.

Başarı ölçme ve değerlendirme yöntemi (BDY) ile hedeflenen program ve ders öğrenme çıktılarına ulaşıp ulaşılmadığı eğitim-öğretim döneminde yapılan bir ara sınav, bir final sınavı ve verilen ödevlerin değerlendirilmesiyle yapılmaktadır. Bu sınavlara ilişkin yüzdeler bilgi paketinde yer almaktadır.

<https://obs.dpu.edu.tr/oibs/bologna/start.aspx?gkm=0368366123438831107322343554035580333033328537686311113664837777377213111021973732233291366903444837840331893659438>



[9363891238560376793774933225333333110021613419634224](http://9363891238560376793774933225333333110021613419634224)

Güzel Sanatlar Fakültesi ilgili bölümlerinde yönetmelik nedeniyle zorunlu olan staj yönergesinde değişiklikler yapılmıştır.

<http://gsf.dpu.edu.tr/tr/index/sayfa/6818/gorsel-iletisim-tasarimi-bolumu-staj-programi>

<http://gsf.dpu.edu.tr/tr/index/sayfa/6819/cizgi-film-animasyon-bolumu-staj-programi>

<http://gsf.dpu.edu.tr/tr/index/sayfa/6820/seramik-cam-bolumu-staj-programi>

Mezun takip sisteminin birim web sayfalarından girişinin sağlanması için ilgili buton eklenmesinin yapılması ve danışman hocaları tarafından sistem bilgisi verilerek öğrencilere kurum aidiyeti bilinci kazandırılması önerilmektedir.

Programların yıllık öz değerlendirmelerinin yapılabilmesi için her eğitim-öğretim dönemi sonunda bölümler tarafından değerlendirme toplantısının yapılması da katkı sağlayacaktır.

### **İyileştirme Kanıtları**

- Ders Değişiklikleri

### **3.3 Öğrenci Merkezli Öğrenme, Öğretme ve Değerlendirme;**

Her bölümden bir adet öğrenci temsilcisi ve fakülte temsilcisinin seçilerek öğrenciler, fakülte ve üniversite arasındaki iletişimin daha da güçlendirilmesi sağlanmalıdır. Güzel Sanatlar Fakültesi internet sitesine öğrenci temsilcisi butonu eklenerek iç ve dış paydaşlara duyurulması hedeflenmektedir.

Her yıl düzenli olarak öğrenci memnuniyet anketleri uygulanarak öğrencilerin eğitim-öğretim, sosyal ve fiziki imkanlar gibi konularda görüşleri alınarak rapor haline getirilmekte, üniversite internet sitesinde duyurulmakta ve kamuoyu ile paylaşılmaktadır.

<http://rapor.dpu.edu.tr/index/sayfa/5203/818ogrenci-memnuniyet-ve-beklenti-analizi>

Güzel Sanatlar Fakültesinin bulunduğu binada engelli girişi sadece Eğitim Fakültesi girişinde bulunmaktadır. Engelli öğrenciler için girişlerin çoğaltılması, engelli girişinin Eğitim Fakültesinde olduğuna ilişkin yönlendirmelerin diğer kapılara da yapılması ve mevcut olanakların iyileştirilmesi sağlanmalıdır.



Öğrencilere her yıl öğrenci memnuniyet anketi düzenlenmekte ve sonuçları üniversite internet sayfasında yayınlanmaktadır.

[http://birimler.dpu.edu.tr/app/views/panel/ckfinder/userfiles/136/files/Oegrenci\\_Memnuniyet\\_Analizi.pdf](http://birimler.dpu.edu.tr/app/views/panel/ckfinder/userfiles/136/files/Oegrenci_Memnuniyet_Analizi.pdf)

Memnuniyet anketleri öğrencilere OBS üzerinden dönem başında yapılarak sonuçlar değerlendirilebilir.

AKTS belirlemede; 1 AKT S 30 saatlik iş yüküne karşılık gelecek şekilde hazırlanmıştır. Bologna Süreci'ne göre bilgi paketinde yer alan her bir dersin zorluk derecesine göre ders süresi, sınıf dışı çalışma süresi, ödevler, ara sınav ve yarıyıl sonu sınavlarına göre iş yükü dağılımı yapılmış ve buna bağlı olarak AKTS belirlenmiştir.

<https://obs.dpu.edu.tr/oibs/bologna/start.aspx?gkm=0499377142197311073893632216322323550534380365883666637756366663220634440343883523021973446032224322403425236594367023779833210332913553534300344443550033183214936336>

Erasmus, Mevlâna, Farabi programlarındaki ders eşleştirmeleri bölüm koordinatörleri tarafından yapılmaktadır.

Danışman öğretim elemanlarının, danışmanlık gün ve saatlerini ofis kapılarına asarak öğrenciler ile iletişim halinde olması sağlanmalıdır.

Her ders için ölçme değerlendirme yöntemi ders bilgi paketinde yer almaktadır.

<https://obs.dpu.edu.tr/oibs/bologna/start.aspx?gkm=0499377142197311073893632216322323550534380365883666637756366663220634440343883523021973446032224322403425236594367023779833210332913553534300344443550033183214936336>

## İyileştirme Kanıtları

Etkileşimli Tasarım (Seç) AKTS formu

<https://obs.dpu.edu.tr/oibs/bologna/start.aspx?gkm=02813550031101355703446036570376793448437798344203555036696388403418434388322303444833360216337693322343334236402333333781932228355753440437427214935250215132106215021533422437399331683830432216219733330333093424431116322283830437735333303440831111377843438834412388083742737525375953758833195217233267363903746238632343043431638568343122165>





Fakülte etkinliklerinde öğrenciler de aktif rol almaktadır.

<http://gsf.dpu.edu.tr/>

Ön lisans ve Lisans yönetmeliği

[http://birimler.dpu.edu.tr/app/views/panel/ckfinder/userfiles/27/files/Oenlisans\\_ve\\_Lisans\\_Egitim\\_Oegretim\\_Yoenetmeli\\_09\\_11\\_2021.pdf](http://birimler.dpu.edu.tr/app/views/panel/ckfinder/userfiles/27/files/Oenlisans_ve_Lisans_Egitim_Oegretim_Yoenetmeli_09_11_2021.pdf)

Yönergeler, Esaslar, Senato Kararları

<http://oidb.dpu.edu.tr/index/sayfa/6846/yonergeler-esaslar-senato-kararlari>

Staj Hareketliliği

<http://erasmus.dpu.edu.tr/tr/index/sayfa/239/staj-hareketliliği>

### **3.4 Öğrencinin Kabulü ve Gelişimi, Tanıma ve Sertifikalandırma;**

Üniversitemiz Ön lisans/Lisans Programına Kabul, İlk Kayıt ve Ders İntibak İşlemleri Yönergesinin 9/4 Maddesi'nde, önceki “formal” öğrenmelerin tanınması için gerekli süreçler ve şartlar tanımlanmıştır.

[http://birimler.dpu.edu.tr/app/views/panel/ckfinder/userfiles/27/files/onlisans\\_lisans\\_programina\\_kabul\\_ilk\\_kayit\\_ve\\_ders\\_intibak\\_islemleri\\_yonergesi\\_9\\_9\\_2016.pdf](http://birimler.dpu.edu.tr/app/views/panel/ckfinder/userfiles/27/files/onlisans_lisans_programina_kabul_ilk_kayit_ve_ders_intibak_islemleri_yonergesi_9_9_2016.pdf)

Çizgi Film Animasyon Bölümü, Resim Bölümü (NÖ-İÖ), Seramik – Cam Bölümü yetenek sınavı ile öğrenci alımı yapmaktadır.

Görsel İletişim Tasarımı Bölümü (NÖ-İÖ) Öğrenci yerleştirme Sınavı ile öğrenci alımı yapmaktadır.

#### **İyileştirme Kanıtları**

- Yetenek sınavı yönergesi

### **3.5 Eğitim-Öğretim Kadrosu;**

Eğitim-öğretim kadrosunun mesleki gelişimlerini sürdürmek ve öğretim becerilerini iyileştirmek için veri tabanı eğitimi, kaynak tarama eğitimi, dil eğitimi gibi çeşitli eğitimler üniversite bünyesinde verilmektedir.



Ders görevlendirmelerinde eğitim-öğretim kadrosunun yetkinlikleri ile ders içeriklerinin örtüşmesi konusu gözetilmektedir.

Eğitim-öğretim kadrosunun yetkinlikleri ile ders içeriklerinin örtüşmediği durumlarda bölüm ve fakülte yönetim kurullarının görüş ve onayı ile kurum dışı öğretim elemanı davet edilmektedir.

### **3.6 Öğrenme Kaynakları, Erişilebilirlik ve Destekler;**

DPÜ TV

Mescit

Çalışma odası A123

Fakülte temsilcisi odası A123

Güzel Sanatlar Fakülte içerisinde sanat alanına ilişkin kaynakların bulunduğu kütüphane oluşturulması ve görevli bir personelin atanması önerilmektedir.

Güzel Sanatlar Fakültesi içerisinde öğrencilerimizin çalışmalarının çıktısını alabilecekleri ve tüm kırtasiye ve sanatsal malzemeleri bulabileceği kırtasiye kurulması önerilmektedir.

Yabancı uyruklu öğrenci koordinatör ve koordinatör yardımcısı görevlendirmesi bütün bölümlerde yapılması önerilmektedir.

#### **İyileştirme Kanıtları**

- Görsel İletişim Tasarımı Bölümü Yabancı uyruklu öğrenci koordinatör ve koordinatör yardımcısı görevlendirmesi

## **4. ARAŞTIRMA, GELİŞTİRME ve TOPLUMSAL KATKI**

Birimin araştırma sürecinin değerlendirmesinin yapılması beklenmektedir. Araştırma süreci birimin sürekli gelişim odağı ile hedeflerinin ve bu hedeflerin kimler tarafından gerçekleştirileceğinin belirlendiği, araştırma faaliyetlerinin gerçekleştirildiği, hedeflerin nitelik ve nicelik olarak izlenerek değerlendirildiği ve ulaşılan sonuçların kontrol edilerek ihtiyaç duyulan



iyileştirmelerin yapıldığı bir süreç olarak ele alınmalıdır.

#### 4.1 Birimin Araştırma Stratejisi ve Hedefleri;

Ar-Ge Alt Çalışma Grubu olarak 19.02.2021 tarihinde yapılan inceleme toplantısında fakültemiz Ar-Ge faaliyetleri kapsamında değerlendirmek üzere, fakültede görevli akademik personelin, 2020 yılı içinde bireysel ya da toplu olarak gerçekleştirdikleri akademik çalışmaların tespit edilmesi kararlaştırılmıştır. Bu kapsamda oluşturulan çizelge kanalı ile gerçekleştirilen faaliyetler tespit edilmiştir. Ayrıca gerçekleştirilen değerlendirme toplantısında, elde edilen veriler ve fakültemizin Ar-Ge faaliyetleri kapsamındaki mevcut imkânları ve sınırlılıkları değerlendirilmiştir. Rapor yazımı gündemiyle gerçekleştirilen son toplantıda ise değerlendirme sonuçları rapor haline getirilmiştir.

#### 4.2 Ar-Ge Alt Çalışma Grubu İnceleme-Tespit Verileri

Kütahya Dumlupınar Üniversitesi Güzel Sanatlar Fakültesi, araştırma geliştirme süreçleri incelenmiştir. Fakültenin sürekli gelişim odağı ağırlıklı olarak fakültede görevli akademisyenlerin bireysel ve toplu olarak gerçekleştirdiği akademik faaliyetler şeklinde belirlenmiştir. Bu kapsamda akademik personel tarafından gerçekleştirilen bireysel ve toplu olarak, ulusal ve uluslararası düzeyde gerçekleştirilen sanatsal faaliyetler şeklinde tespit edilmiştir.

Bu faaliyetler, fakültenin çalışma alanına uygun olarak,” Makale (Ulusal/Uluslararası), Kişisel Sergi (Ulusal/Uluslararası), Karma Sergi (Ulusal/Uluslararası), Proje, Tebliğ, Jüri Üyeliği, Çalıştay, Ödül, Atıf ve Kitap” başlıkları altında incelenmiştir.

- Makale : 32 Adet
- Ulusal Kişisel Sergi : 5 Adet
- Uluslararası Kişisel Sergi : 3 Adet
- Ulusal Karma Sergi : 89 Adet
- Uluslararası Karma Sergi : 72 Adet
- Proje : 13 Adet
- Tebliğ : 47 Adet
- Jüri Üyeliği : 30 Adet



- Çalıştay : 17 Adet
- Ödül : 5 Adet
- Atıf : 91 Adet
- Kitap : 2 Adet

#### **4.3 Ar-Ge Alt Çalışma Grubu Değerlendirme Sonuçları**

Fakültemiz, genç ve dinamik bir akademik kadroya sahiptir. Fakültede yer alan 6 ayrı bölümde, 2 Profesör, 6 doçent, 12 Dr. Öğr. Üyesi, 17 öğretim görevlisi ve 9 araştırma görevlisi olmak üzere toplam 42 akademisyen görev yapmaktadır. Yukarıda yer alan veriler bu 42 akademisyen tarafından 2020 yılı içinde bireysel olarak gerçekleştirilen faaliyetler incelenerek tespit edilmiştir. Toplam faaliyet sayıları, akademisyenlerin mevcut ders yükü ve diğer sorumlulukları dikkate alındığında önemli bir istatistik olarak değerlendirilmiştir.

Her geçen yıl bu verilerin artış göstermesinde, ilki 2016 yılında uygulanmaya başlayan Akademik Teşvik uygulamasının ve akademik personelin talepleri doğrultusunda fakültemiz tarafından gerek yurtiçi gerekse yurtdışı görevlendirmelerin sağlanması da ayrıca etkili olmuştur. Bunlara ek olarak, fakültede sürdürülen projelerde, ağırlıklı olarak dış paydaşlar ile ilgili faaliyet planlamalarının önceleme, Ar-Ge verilerindeki olumlu artışa bir başka etkidir.

Ayrıca, fakültemiz akademik personeli tarafından önceki yıllarda gerçekleştirilen Bilimsel Araştırma Çerçeve Projesinin bir ürünü olan “DPÜ TV” fakültenin yanı sıra üniversitenin ve hatta üniversite dışı kurumların tanıtımı, sanat faaliyetlerin internet yayıncılığı mecrasına taşınması gibi konularda aktif olarak yer almaktadır. Bu yönüyle fakülte tarafından sürdürülen araştırma geliştirme faaliyetleri açısından önemli bir katkı sağlamaktadır.

#### **4.4 Fakülte Ar-Ge Faaliyetlerinin İyileştirilmesi Hakkında Hedefler ve Düşünceler**

Özellikle sanat, tasarım ve bilim alanlarına yön verecek, ulusal ve uluslararası yayın sayısının artırılması ve ulusal-uluslararası ölçekte sanat projelerin (sempozyum, konferans, yarışma, çalıştay vb.) nitelik ve nicelik olarak artırılması kurumun öncelikli hedeflerinden biridir.

#### **Fakülte Araştırma Stratejisi ve Hedefleri;**



Güzel Sanatlar Fakültesi, sanat eğitimi ve sanatsal faaliyetler konusunda, değer üretebilen ve toplumsal faydaya dönüştürülebilen araştırma ve geliştirme faaliyetlerine sağladığı teşviki artırarak devam ettirmelidir. Bu çerçevede;

- Fakültede görevli akademisyen ve öğrencilerin bireysel ya da toplu olarak gerçekleştirdikleri faaliyetlere sağlanacak ayni ve maddi destek tedbirleri makul düzeyde güncellenmeli,
- Fakültede sürdürülen rutin eğitim faaliyetlerinin genel stratejisi ve ders müfredatları ulusal ve uluslararası sanat eğitimi politikalarına uygun olarak periyodik dönemlerde güncellenmeli,
- Fakülte akademik personeli ve öğrencileri tarafından bireysel ve toplu olarak sürdürülen sanatsal faaliyetlerin, dış paydaşlar ve özellikle akademik çevrelerin dışında kalan vatandaşlar tarafından da erişilebilir olmasını sağlamanın yanı sıra doğrudan bu kesime yönelik projeler üretilmeli,
- Hali hazırda fakültenin doğrudan ya da ortağı olarak sürdürmekte olduğu sanatsal faaliyetlerin (sempozyum, konferans, yarışma, çalıştay vb.) gelenekselleştirilmesi yönünde tedbirler alınmalı,
- Yerel/bölgesel/ulusal ve hatta uluslararası ölçekte, fakülteden beklenen sanatsal faaliyetlerin (sempozyum, konferans, yarışma, çalıştay vb.) periyodik olarak gerçekleştirilmeli, yukarıda değinilen konular özelinde somut hedefler belirlenerek, faaliyet komisyonları oluşturulmalıdır.

#### **4.5 Fakülte Ar-Ge Faaliyetleri Konusunda Sınırlılıklar**

Fakültemizin fiziki / teknik altyapısı ve mali kaynakları, araştırma öncelikleri kapsamındaki faaliyetleri gerçekleştirmek için kısmen uygundur. Hâlihazırda eğitim öğretim faaliyetlerini yürütmek amacıyla Mimarlık Fakültesi'ne tahsis edilmiş alanların olması ve Çizgi Film-Animasyon Bölümü ile El Sanatları Bölümlerinin kurulmuş olması, fizik / teknik altyapımızın azalmasına neden olmuştur.

Fakülte bütçemiz sınırlı ve rektörlüğe bağlı olduğu için, bilimsel ve sanatsal akademik faaliyetlerin desteklenmesi ve teşvik edilmesi konusunda mali kaynaklarımız önemli düzeyde sınırlıdır.



Kurum içi kaynakların araştırma faaliyetleri kapsamında kullanılmasına yönelik açık kriterler somut olmamakla birlikte, fakülte yönetim kurulu, mevcut sınırlı kaynakların dağılımını adalet, şeffaflık ve hesap verebilirlik ilkeleri kapsamında yerine getirmeye özen göstermektedir.

## 5. YÖNETİM SİSTEMİ

### 5.1 Yönetim ve İdari Birimlerin Yapısı;

Kütahya Dumlupınar Üniversitesi Güzel Sanatlar Fakültesi'nin yönetim ve organizasyonu 2547 sayılı yasa hükümlerine göre belirlenmiştir. Yönetim; Dekan, Dekan Yardımcıları, Fakülte Yönetim Kurulu ve Fakülte Kurulundan oluşmaktadır. Fakültemiz, Görsel İletişim Tasarım Bölümü, Resim Bölümü, Seramik-Cam Bölümü, Çizgi Film/Animasyon Bölümü, El Sanatları Bölümü ve Sinema ve Televizyon Bölümü olmak üzere altı bölüm ve ana sanat dalından oluşmaktadır. Fakültemiz idari yapısı; Fakülte Sekreteri, Personel ve İdari İşler, Öğrenci İşleri, Tahakkuk-Satın Alma ve Taşınır Kayıt, Bölüm Sekreterliği, Evrak Kayıt ve Teknik İşler birimlerinden oluşmaktadır.

Devlet üniversitelerinde fakültenin ve birimlerinin temsilcisi olan Dekan, rektörün önereceği, üniversite içinden veya dışından üç profesör arasından Yükseköğretim Kurulunca üç yıl süre ile seçilir ve normal usul ile atanır. Süresi biten dekan yeniden atanabilir. Dekan kendisine çalışmalarında yardımcı olmak üzere fakültenin aylıklı öğretim üyeleri arasından en çok iki kişiyi dekan yardımcısı olarak seçer. Dekan yardımcılarını dekan tarafından en çok üç yıl için atanır. Dekan gerekli gördüğü hallerde yardımcılarını değiştirebilir. Dekanın görevi sona erdiğinde yardımcılarının görevi de sona erer. Dekana, görevi başında olmadığı zaman yardımcılardan biri vekâlet eder. Göreve vekâlet altı aydan fazla sürerse, yeni bir dekan atanır.

Fakülte yönetim kurulu, dekanın başkanlığında fakülte kurulunun üç yıl için seçeceği üç profesör, iki doçent ve bir doktor öğretim üyesinden oluşur. Fakülte yönetim kurulu dekanın çağrısı üzerine toplanır. Yönetim kurulu gerekli gördüğü hallerde geçici çalışma grupları, eğitim-öğretim koordinatörlükleri kurabilir ve bunların görevlerini düzenler.

Fakülte kurulu, dekanın başkanlığında fakülteye bağlı bölümlerin başkanları ile varsa fakülteye bağlı enstitü ve yüksekokul müdürlerinden ve üç yıl için fakültedeki profesörlerin kendi aralarından seçecekleri üç, doçentlerin kendi aralarından seçecekleri iki, doktor öğretim üyelerinin kendi aralarından seçecekleri bir öğretim üyesinden oluşur. Fakülte kurulu olağan



toplantılarını her yarıyıl başında ve sonunda yapar. Dekan, gerekli gördüğü hallerde fakülte kurulunu toplantıya çağırır.

Fakültemiz, operasyonel (eğitim-öğretim ve araştırma) süreçlerini aşağıda yer alan komisyonlar, koordinatörlükler ve kurullar aracılığı ile yürütmektedir.

- Erasmus Değişim Programı Fakülte Koordinatörlüğü ve Bölüm Koordinatörlükleri
- Farabi Değişim Programı Fakülte Koordinatörlüğü ve Bölüm Koordinatörlükleri
- Mevlâna Programı Fakülte Koordinatörlüğü ve Bölüm Koordinatörlükleri
- Birim Kalite Komisyonu ve Kurulu
- Birim Kalite Danışma Kurulu
- Girişimcilik Komisyonu

Fakültemizde eğitim ve öğretimi faaliyetlerinin düzenlenmesinde idari birimler ve destek hizmetlerinin kullandığı otomasyon programları doğrultusunda yapılmaktadır. Ayrıca hazırlanan Kamu İç Kontrol Standartlarına Uyum Eylem Planı ile tüm birimlerin iş akış şemaları hazırlanmıştır.

### **İyileştirme Kanıtları**

- <http://www.mevzuat.gov.tr/MevzuatMetin/1.5.2547.pdf>
- <http://gsf.dpu.edu.tr/tr/index/sayfa/9279/koordinatorklukler>
- <http://gsf.dpu.edu.tr/tr/index/sayfa/9512/is-akis-semalari>

### **5.2 Kaynakların Yönetimi;**

Üniversitemizin kaliteli hizmet anlayışı çerçevesinde, mensuplarımızın gelişimi, verimliliği ve memnuniyeti gibi temel yapıtaşları açısından, insan kaynakları yönetimi ve işleyişi büyük önem taşımaktadır. Üniversitemizde her türlü çalışma alanında gerek akademik gerek idari alandaki mensuplarımızın bilgi birikimleri, yetenekleri göz önünde bulundurularak hizmet kalitesini arttırmak hedeflenmiştir.

Akademik personel alımlarında, akademik birimlerin ihtiyaçları dikkate alınarak mevcut yasal çerçeveye uygun olarak özel şartlar belirlenebilmektedir. Ayrıca, Akademik personel alımların da, akademik birimlerin ihtiyaçları dikkate alınarak mevcut yasal çerçeveye uygun olarak özel şartlar belirlenebilmektedir. Araştırma Görevlisi ve Öğretim Görevlisi alımlarında alanında yetkin öğretim üyelerinden oluşturulan komisyon/jüri tarafından adayların ön değerlendirme ve sınav işlemi süreçleri gerçekleştirilir. Öğretim üyesi alımlarında ise adayların asgari ölçütlere



sahip olup olmadığı Ön Değerlendirme Komisyonu tarafından belirlendikten sonra alanında yetkin akademisyenlerden oluşan Değerlendirme Jürisi birbirinden bağımsız olarak ilgili adayın gerekli yetkinliğe sahip olup olmadığını ayrı ayrı raporlar. Öğretim Üyeliğine yükseltme/atama ve yeniden atama süreçleri ilgili birimlerin önerisi ve Rektörlük onayı ile gerçekleştirilmektedir. Üniversitemizde kişinin doğru yerde istihdam edilmesini ve birimler arası idari personel dengesini sağlamak amacıyla norm kadro çalışması yapılmaktadır. Norm kadro çalışmasında ilgili birimde görevlendirilen personelin birimde yürütülen faaliyetlere uygun yetkinliklere sahip olmasına dikkat edilmektedir.

Üniversitemiz mali kaynakları; ilgili yıl bütçe kanunu ve 5018 Sayılı Kamu Mali Yönetimi ve Kontrol Kanunu gereğince tüm birimlerde görevli harcama yetkilileri tarafından yönetilmektedir. Mali kaynakların yönetiminde kaynakların etkili, ekonomik ve verimli kullanılması esas alınmakla birlikte, fayda- maliyet analizleri yapılarak kaynakların kullanımında en verimli düzeyin yakalanmasına çalışılmaktadır. Taşınır ve taşınmaz kaynaklarının yönetimi ve kaynakların kullanımı, 5018 Sayılı Kamu Mali Yönetimi ve Kontrol Kanunu gereği tüm birimlerin sorumluluğundadır. Taşınır ve taşınmaz kaynak ihtiyaçları büyük ölçüde destek hizmetleri birimleri tarafından karşılanmaktadır. Destek hizmetleri birimleri tarafından tüm birimlerin ihtiyaçları tespit edilerek; özellikle taşınır mallara yönelik Devlet Malzeme Ofisi ve ihale usulleri kapsamında mallar ihale edilerek istenilen kalite ve özelliklerde taşınırlar temin edilmektedir. Taşınır malların kurum içerisindeki takibi ve kontrolü Maliye Bakanlığı “Taşınır Kayıt Yönetimi Sistemi” ile takip edilmektedir ve ilgili mevzuat kapsamında yönetilmektedir.

▪ **Bilgi Yönetimi Sistemi;**

Kişisel verilerin korunmasına ilişkin yasal çerçeve ve Yükseköğretim Kurulu'nun ilgili düzenlemeleri çerçevesinde verilerin güvenliği sağlanmakta ve gerektiği hallerde üçüncü şahıslarla paylaşılmaktadır. Elektronik bilgi yönetim sistemi (EBYS) ya da diğer yollarla toplanan verilerin güvenliği ve güvenilirliğini garanti altına alacak şekilde düzenlemeler mevcuttur. Personel ve öğrencilerin internete erişimi kurumsal kullanıcı adı ve şifre bilgileri ile sağlanmaktadır. Otomasyon sistemlerinin veri güvenilirliğini sağlamak için güvenlik otomasyonu kullanılmaktadır. Kişisel bazlı güvenliği sağlamak için tüm kişisel bilgisayarlara





anti virüs programı kurulumu ücretsiz olarak sağlanmaktadır. Elektronik bilgi yönetim sistemi ya da diğer yollarla toplanan verilerin güvenliği ve güvenilirliğini garanti altına alacak şekilde düzenlemeler de mevcuttur.

Ayrıca kurumun tüm bilgilerinin doğru ve güvenilir bir biçimde toplanabilmesi için istatistik portalı oluşturulmuş ve her birimden bir veri girişinden sorumlu personel, iki veri girişini kontrol etmekle yükümlü personel tayin edilmiştir. Tayin edilen personelin birim amirlerinden olmasına dikkat edilmiştir. İstatistik portalına giriş yapılmadan önce tüm sorumlu personele eğitim verilmiş, bilgi yönetiminin önemi anlatılmıştır. Personelin bilimsel çalışmalarını ve projeleri takip etmek için portal oluşturulmuş ve tüm personel portalı en az altı ayda bir güncellemeleri konusunda bilgilendirilmiştir Üniversitemizin izlemesi gereken anahtar performans göstergelerinin değerleri, Stratejik Plan ve Yıllık Programlarda belirlenen performans göstergeleri esas alınarak ilgili birimlerden toplanmakta ve Strateji Geliştirme Daire Başkanlığı'nın web sitesinde ilan edilmektedir.

### **İyileştirme Kanıtları**

- <http://istatistilc.dpu.edu.tr/>
- ([http://haber.dpu.edu.tr/tr/haber\\_oku/5a2e47b510ba6/kalite-yonetim-sistemi-egitimi-projesi-gerceklestirildi](http://haber.dpu.edu.tr/tr/haber_oku/5a2e47b510ba6/kalite-yonetim-sistemi-egitimi-projesi-gerceklestirildi))

### **5.3 Kurum Dışından Tedarik Edilen Hizmetlerin Kalitesi**

Kurum dışı mal alımı Devlet Malzeme Ofisi, ihale usulleri ve doğrudan temin usulü ile yapılmaktadır. Yapılan alımlar, 4734 sayılı Kamu İhale Kanunu, 4735 Sayılı Kamu İhale Sözleşmeleri Kanunu ve Kamu İhale Yönetmelikleri kapsamında prosedürlere uygun olarak gerçekleştirilmektedir. Satın alma sürecinden sonraki aşama, mal veya hizmetin “Taşınır Mal Yönetmeliği” kapsamında teslim alınmasıdır. Bu teslim alma aşamasında gelişen teknoloji ve kullanılan bilgi sistemleri vasıtasıyla, mal veya hizmetlerin kontrolü hem elektronik ortamda hem de fiziki ortamda sağlanmaktadır. Kurum dışından alınan hizmetlerin tedarik sürecinde özellik göstermeyen kalemlere ilişkin alım süreci, ilgili birim yetkilisi tarafından yürütülmektedir. Yazılım/program gibi özellik arz eden ihtiyaçlar için ise ihtiyaca bağlı olarak, uzman kişilerce mevzuat çerçevesinde teknik şartlar belirlenmektedir. Bu uzmanlar, satın alma/ihale komisyonlarına dâhil edilerek süreç güvence altına alınmaktadır.



Kurum dışı mal alımı Devlet Malzeme Ofisi, ihale usulleri ve doğrudan temin usulü ile yapılmaktadır. Yapılan alımlar, 4734 sayılı Kamu İhale Kanunu, 4735 Sayılı Kamu İhale Sözleşmeleri Kanunu ve Kamu İhale Yönetmelikleri kapsamında prosedürlere uygun olarak gerçekleştirilmektedir. Satın alma sürecinden sonraki aşama, mal veya hizmetin “Taşınır Mal Yönetmeliği” kapsamında teslim alınmasıdır. Bu teslim alma aşamasında gelişen teknoloji ve kullanılan bilgi sistemleri vasıtasıyla, mal veya hizmetlerin kontrolü hem elektronik ortamda hem de fiziki ortamda sağlanmaktadır. Kurum dışından alınan hizmetlerin tedarik sürecinde özellik göstermeyen kalemlere ilişkin alım süreci, ilgili birim yetkilisi tarafından yürütülmektedir.

Kurum dışından alınan bu hizmetlerin uygunluğu, kalitesi ve sürekliliği şartname ve yapılan sözleşme ile güvence altına alınmaktadır. Sözleşme hükümlerine uyulmaması halinde sözleşmede belirtilen müeyyideler uygulanır. Şayet şartname ve sözleşme şartlarına aykırı bir husus tespit edilirse bu durum ortadan kalkmadan ödeme yapılmaz.

Yazılım/program gibi özellik arz eden ihtiyaçlar için ise ihtiyaca bağlı olarak, uzman kişilerce mevzuat çerçevesinde teknik şartlar belirlenmektedir. Bu uzmanlar, satın alma/ihale komisyonlarına dâhil edilerek süreç güvence altına alınmaktadır.

#### **5.4 Yönetimin Etkinliği ve Hesap Verebilirliği, Kamuoyunu Bilgilendirme;**

Üniversitemiz, topluma karşı sorumluluğunun gereği olarak, eğitim-öğretim, araştırma-geliştirme faaliyetlerini de içerecek şekilde tüm faaliyetleri ile ilgili güncel verileri, başta ilgili mevzuat gereği hazırlanan Stratejik Plan, Performans Programı, Faaliyet Raporu gibi belgeler (<http://strateji.dpu.edu.tr/index/sayfa/3005/faaliyet-raporlari>), <http://istatistik.dpu.edu.tr/> adresi ve üniversitemiz web sayfasında ve Basın Müşavirliği yoluyla kamuoyu ile paylaşmaktadır. Dumlupınar Üniversitesi ayrıca paydaş toplantıları, basın toplantıları, kurum ziyaretleri vb. faaliyetlerinin tümüyle ilgili güncel verileri kamuoyuyla paylaşmaktadır. Bu amaçla üniversite web sayfası etkin olarak güncellenerek kullanılmaktadır.

İlgili bilgiye yönelik birimden başlayarak bir kontrol mekanizması işletilmekte, bu mekanizma sayesinde hazırlık aşaması en az iki kontrol noktasından geçilerek güvence altına alınmaktadır. Birimlerin web sayfalarında paylaşmış oldukları bilgiler, ilgili birimler tarafından kontrol edilerek üniversite ana sayfasında yayınlanmaktadır. Böylelikle paylaşımların güncelliği sağlanmaktadır. Dumlupınar Üniversitesi kalite güvencesi sistemini ölçme ve izlemeye imkân tanıyacak bir şekilde



tasarlanmıştır. İç ve dış paydaş anketleri, iç-dış denetimler, atama yükseltme kriterleri, performans göstergeleri, ilgili mevzuat çerçevesinde yapılan seçimler kalite güvencesi sistemini, mevcut yönetim ve idari sistemini, yöneticilerinin liderlik özelliklerini ve verimliliklerini ölçme ve izlemeye imkân vermektedir. Online web sitelerinde her sitenin en az bir site sorumlusu bulunmakta ve sayfanın iletişim kısmında sorumlu personelin bilgisi verilmektedir. Site sorumlusu bilgiyi ilgili birim sayfasına ekledikten sonra, Basın Müşavirliği'nin kontrolü ve üst yönetimin onayından sonra veri ve bilgiler kamuoyu ile paylaşılmaktadır.

## 6. DEĞERLENDİRME VE ÖNERİLER

Kütahya Dumlupınar Üniversitesi Güzel Sanatlar Fakültesi olarak Uluslararasılaşma ile ilgili politikalar; küresel, bölgesel, ulusal ve kurumsal düzlemlerde oluşturulmaya çalışılmaktadır. Küresel düzlemde, Üniversitemizin uluslararasılaştırma politikalarına uygun şekilde; eğitim ile ilgili uluslararası kuruluşların (Akreditasyon Kuruluşları, OECD, UNESCO vb.) rapor ve söylemlerine uygun olarak faaliyetlerine devam etmektedir. Bölgesel düzlemde, özellikle Mevlâna ve Erasmus+ programları öncelikli çalışmalarımız arasındadır. Kurumsal düzlemde, Fakültemiz önderliğinde yürütülen uluslararası etkinlikler düzenlenmektedir. Görsel İletişim Tasarımı Bölümü 7 adet anlaşması, Resim Bölümü 4 adet anlaşması, Seramik Bölümü 6 adet anlaşması bulunmaktadır.

Fakültemiz Bünyesinde yer alan Resim Bölümü, Görsel İletişim Tasarımı Bölümü, Seramik Bölümü, Çizgi film Animasyon Bölümü, Erasmus+ ve Mevlâna Bölüm Koordinatörlükleri aktif olarak görev yapmaktadır.

Fakültemiz Öğretim Elemanları ve öğrencileri bireysel olarak da Uluslararası nitelikteki etkinliklerde yer almaya devam etmektedir.

Üniversitemiz uluslararasılaşma hedeflerine uygun olarak gerçekleştirilen çalışmaların artırılarak, devam etmesi planlanmaktadır. Önümüzdeki yıl içerisinde Uluslararası kapsamdaki etkinliklerin duyurulması ve katılım için gerekli teşvikin sağlanması konusunda çalışmalar yapılması planlanmaktadır. Aynı şekilde uluslararası tanınırlığımızın artırılması konusunda fakültemiz olarak uluslararası yeni iş birlikleri ve anlaşmalar düzenlemek için çalışmalar gerçekleştirilmesi planlanmaktadır.

Fakültemiz bölümlerinden Görsel İletişim Tasarımı Bölümü ve Çizgi Film/ Animasyon Bölümü'ne alınan öğrenci sayısının fazla olması nedeni ile dersler, yarı zamanlı alanlarında uzman öğretim elemanları yardımı ile desteklenmektedir. Bu konuda önümüzdeki yıllarda ya bu bölümlerin ihtiyacına cevap verebilecek öğretim üyesi alımı düşünülmektedir. Artan öğrenci sayısı ile birlikte atölye donanım ve malzemelerine



ilişkin sorunlar yaşanmaktadır. Çağın gereksinimlerini karşılayabilecek ve teknolojiyi etkin kullanabilecek bilgi ve deneyime sahip öğrencilerin yetişmesi için, bölümlerin ihtiyaçlarının giderilmesi yönelik çalışmalar yapılmaktadır.

### **Güçlü Yönlerimiz;**

- Çok tercih edilen iki bölüme sahip olunması
- Fiziki ortam ve örnek olabilecek atölyeleri bünyesinde barındırması
- Birçok büyük şehre yakın konumda olan bir fakülte olması (coğrafi konum)

### **Zayıf Yönlerimiz;**

- Özellikle Seramik ve Cam Bölümü ile Resim II. Öğretim Programlarına az sayıda öğrencinin kayıt yapması ve kontenjanların dolmaması
- Görsel İletişim Tasarımı, Çizgifilm Animasyon Bölümlerinde artan öğrenci sayılarına göre hem öğretim elemanı hem de atölye olanaklarının yetersiz kalması
- Fakültedeki öğrenci sayılarına ve ders çeşitliliğine rağmen yeterli düzeyde sergi açılmaması
- Öğrenci Topluluklarının sayıca az olması
- Uzun süredir kurulmuş olan ancak öğrenci kabul edemeyen bölümlerin olması

### **Çözüm Önerileri;**

- Öğrenci sayılarının ilgili bölümlerde artırılmasına yönelik çalışmalar yapılması
- Öğretim elemanı sayılarının ilgili bölümlerde artırılmasına yönelik çalışmalar yapılması
- Atölye kullanım kapasitesine göre ortak dersliklerin belirlenmesi
- Bazı atölyelerin sadece bir bölüm için değil tüm bölümler için kullanılabilir hale getirilmesi. Örneğin: Temel Sanat Eğitimi ve Desen Atölyeleri
- Öğrenci Topluluklarına yönelik girişimler
- Öğrencilerin sergi açmasına ve yarışmalara katılımının teşvik edilmesi



## **ALT ÇALIŞMA GRUPLARININ TOPLANTI RAPOR VE TUTANAKLARI**

### **EK-1 Mevcut Durum ve Memnuniyet Analizi Alt Çalışma Grubu Tutanağı**

#### **GÜZEL SANATLAR FAKÜLTESİ DEKANLIĞINA**

2021 yılı kapsamında Mevcut Durum ve Memnuniyet Analizi Alt Çalışma Grubu olarak, yıl içerisinde iç ve dış paydaşlarla gerçekleştirilecek olan anketler üzerinde araştırma çalışmaları başlamıştır. Anketlerin tüm iç ve dış paydaşlara eksiksiz ulaştırılması amacıyla süreç içerisinde güncellenen sayısal verilerin toplanması çalışmaları gerçekleştirilmektedir. İhtiyaç duyulan sayısal verilerin tamamlanmasından sonraki aşamada fakülte bünyesinde yer alan diğer Kalite Birim Koordinatörleri ile birimlerinde yer alan iç ve dış paydaşlara hazırlanan anketlerin uygulanması konusunda iletişime geçilecektir. Ancak sağlıklı verilerin alınması için bu anket çalışmasının 2021 güz dönemi içerisinde gerçekleştirilmesi önemlidir. Mevcut Durum ve Memnuniyet Analizi Alt Çalışma Grubu olarak bu süreç içerisinde ankete yönelik hazırlık çalışmalarının sürdürülmesi ve en



kısa zamanda tamamlanarak iç ve dış paydaşlara uygulanabilir duruma getirilmesi planlanmıştır.

10.03.2021

Dr. Öğr. Üyesi Mine KÜÇÜK  
Mevcut Durum ve Memnuniyet  
Analizi Alt Çalışma Grubu  
Koordinatörü

## EK-2 AR-GE Alt Çalışma Grubu Toplantı Tutanağı

T.C.

Kütahya Dumlupınar Üniversitesi  
Güzel Sanatlar Fakültesi  
AR-GE Alt Çalışma Grubu Toplantı Tutanağı

Toplantı no : 2021/1  
Toplantı Günü: 19.02.2021  
Toplantı Yeri : Yüz yüze, GSF-Dpü TV Stüdyosu  
Gündem : AR-GE Alt Çalışma Grubu ve dış paydaş toplantısı

Güzel Sanatlar Fakültesi Ar-Ge alt çalışma grubu olarak, 05.01.2021 tarihinde çevrimiçi şekilde yapılan GSF Kalite Komisyon toplantısının ardından, alt çalışma grubumuzca yapılan görüşmeler sonucunda, AR-GE kavramı, yaklaşımları ve uygulamaları ile ilgili uzman görüşüne



başvurulması kanaatine varılmıştır. Zira AR-GE kavramının, içine girdikçe derinleşmesi, uygulamalarının karmaşıklaşması ve deneyim gerektirmesi gibi etken faktörler, bir uzman tarafından destek alınması durumunu zaruriyet haline getirmiştir.

Bu bağlamda; üniversitemizin de bir dış paydaşı olan Güral Şirketler Grubu'nun bir parçası olarak görev yapan Gürallar Cam Ambalaj Firmasında görev yapan endüstri yüksek mühendisi Sayın Tolga ÖZEL'den görüşme talebinde bulunulmuştur. Sayın Özel, şirketinde müdür pozisyonunda kalite kontrol, kalite güvenliği, kalite yönetimi ve entegre yönetim sistemleri gibi alanlarda uzman olarak görev yapmakta, doktorasına Sakarya Üniversitesi'nde devam etmektedir, özgeçmiş ve CV'si Ek-2'de arz edilmiştir.

AR-GE alt çalışma grubumuzun davetine tevazuyla icabet eden Sayın Özel ile DPÜ TV'de yapılan toplantıda çeşitli fikir alışverişlerinde bulunulmuş ve uzman tavsiyelerinden azami seviyede istifade edilmeye çalışılmıştır. Yapılan görüşme, uzun ve meşakkatli bir sürecin ilk adımı olarak değerlendirilmiş, AR-GE kavramının genel gayesinin fakültemiz bünyesinde, eğitim-öğretim faaliyetleri dışında kalan tüm etkinliklerin kolaylaştırılması ve ileri seviyeye taşınması olduğu gibi olgular ele alınmıştır. Güzel sanatlar fakültemizin AR-GE çalışmalarının başlayabilmesi için ön fizibilite çalışmasının yapılmasının bir zaruriyet olduğu, Sayın Özel tarafından alt çalışma grubumuza bildirilmiş ve bu çalışmaların tek bir komisyon tarafından değil, kurumdaki tüm personelin görüş ve beklentileri doğrultusunda değerlendirilerek oluşturulmasının doğru bir tavır olacağı kanaatine varılmıştır. Zira AR-GE çalışmalarının tek bir disiplin üzerinden yürüyemeyeceği, bu tür etkinliklerin bütçe gerektirdiği gibi olgular, Sayın Özel tarafından alt çalışma grubumuza bildirilmiştir.

Yapılan toplantı sonucunda elde edilen bilgiler doğrultusunda Sayın Özel'den ileri bir tarih için, tüm personelimizin katılacağı biçimde tekrar toplantı talebinde bulunulmuş ve olumlu yanıt alınmıştır. Bu vesile ile AR-GE alt çalışma grubu olarak, böylesine tecrübeli bir uzmanın deneyimlerinden istifade edilmesi için, tüm fakülte personelimizin katılımıyla, Sayın Özel'den toplam kalite yönetimi ve AR-GE alanlarına ilişkin, ücretsiz olarak bir eğitim alma fırsatımızın bulunduğunu, bu fırsatın hayata geçirilmesinin alt çalışma grubumuzca uygun olduğunun GSF Kalite Komisyon Başkanlığına sunulması ve başkanlık makamınca verilecek kararın olumlu olması durumunda Sayın Özel ile iletişime geçebilmemiz maksadıyla alt komisyonumuza bilgi verilmesi hususunda;



Gereğini bilgilerinize saygılarımızla arz ederiz.

Ek-1: Toplantı görüntüleri,

Ek-2: Sn. Tolga Özel'in CV'si.

11.02.2021

Doç. Dr. Hami Onur BİNGÖL

Öğr. Gör. Mehmet PEHLİVAN

Öğr. Gör. Fatih KARA

Arş. Gör. Gökhan AKCA

Ercan DOLUCA

Taner ZABUN

Ahmet DÜNDAR

### **EK-3 Eğitim Öğretim Alt Çalışma Grubu Toplantı Tutanağı**

10.03.2021 tarihinde online olarak eğitim öğretim alt çalışma grubu ile toplanılmış, Ek1'de yer alan konular görüşülmüştür.

Dr. Öğr. Üyesi Ayşe Gül ÇETİN (Koordinatör)





Dr. Öğr. Üyesi Serpil AKDAĞLI

Öğr. Gör. Dr. Ali Aycan GÜRBÜZ

Öğr. Gör. Figen YAVUZ

Öğr. Gör. M. Bilge KOÇER

Arş Gör. Dr. Gülsevım CAN GÜRBÜZ

Halil DURMAZ

Mehmet ÖNCÜ

Yasin DEMİR

**Ek 1-10.03.2021 tarihli toplantı karar ve önerileri**

- 1- 2021-2022 eğitim öğretim yılı başlangıcında bölümler öğrencileri (1, 2, 3 ve 4. sınıf) ile bir toplantı düzenleyip karşılıklı görüş alışverişinde bulunması,
- 2- 2021-2022 eğitim öğretim yılı başlangıcında danışmanlık yapan hocalar, öğrencileri ile bir toplantı düzenleyerek bilgilendirme yapması,
- 3- Bölümlerin ve öğrencilerin ihtiyaçları göz önünde bulundurularak gerekli görülmesi halinde dış paydaşların güncellenmesi önerilmektedir.
- 4- Eğitim öğretim alt çalışma grubu iç ve dış paydaşlar ile görüş anketi yapma kararı almıştır. Hazırlanacak soruların keskinleştirilmesi için 07.04.2021 tarihinde belirtilen konuyla ilgili bir toplantı gerçekleştirecektir

**Ek 2- Toplantı belgesi**

